

63,60,62

I br 2

PŘEHLED DĚJIN VEŘEJNÉHO PRÁVA V STŘEDNÍ EVROPĚ

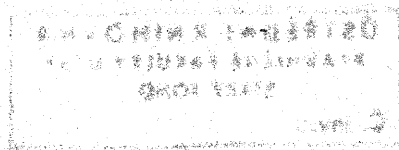
(VYDÁNÍ PROZATÍMNÍ)

ČÁST PRVNÍ

Číslo 26307 I

NAPSAL

DR. MILOSLAV STIEBER



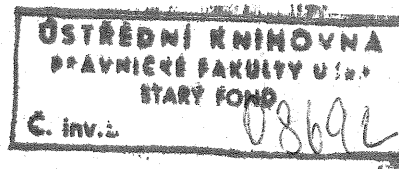
V PRAZE 1923/
NÁKLADEM VLASTNÍM.

PŘEDMLUVA.

Spis tento určen jest jako studijní pomůcka mým posluchačům práv. Potřeba jejich žádala, abych k jejímu tisku přikročil, dříve než celé dílo bude hotovo. Snažil jsem se v něm býti stručný. Jeví se tedy spíše jen jako přehled. Vydání jest označeno jako prozatímní. Budeť jeho celková úprava jiná. Ve vydání definitivním budou uvedeny prameny.

Spisovatel.

V Praze, dne 15. října 1923.



Část první. Říše světové.

DÍL PRVNÍ. ŘÍŠE FRANCKÁ.

I. Země.

§ 1. Seskupení říšské.

Říše francká vyrostla z malých počátků. Zakladatelem jejím jest Meroveovec Chlodvík. Byl původně jen králem Franků salických, majících sídla mezi Mosou a mořem asi v dnešní Belgii a Nizozemí. Poraziv r. 486 Siagria stává se pánem zbytků římského panství v Gallii, t. j. asi dnešní severní Francie. Sami poddávají se mu frančtí Chattové se svými sídly na středním Rýnu. Území Chattů přivádí sousední Duryňky na Duryňském lese v poplatnost a sousední Alamany na Černém lese v poddanství. Porážka Visigotů získává mu v jižní Gallii panství jejich mezi Loirou a Garonnou (Aquitanií). Dynastii Franků rípuarských odstraňuje Chlodvík násilím a stává se v jejich sídlech na dolním Rýně z jejich volby králem. Jeho nástupcové pokračují v jeho díle. K říši připojuje se Duryňsko, Burgundsko a Provence v jv. Gallii, zbytek visigotského panství v Gallii mezi Garonnou a Pyrenejemi, Alamani v Rhaetii (dneš. Švýcarsko) a z volného svého rozhodnutí Bavoři. Více synů dosavadního krále dělí si říši mezi sebe a z dělby této vytvořuje se na východě Austrasie, na západě Neustrie, na jihu Burgund. V Austrasii přicházejí jako majordomové k moci vévodové austrasijští a strhnou za slabých Meroveovců vládu na sebe. Dávají vznik nové dynastii karlovské. Z ní Karel Veliký činí z říše francké říši světovou. Od přemoženého langobardského krále Desideria dostává se mu langobardského panství v Itálii. Po krvavém boji připadají mu Sasové. R. 800 dává se Karel Veliký korunovati za římského císaře.

Od poplatku, který slíbil jeden nebo více kmenů českých Karlovi, vzniká jakási odvislost jejich českých sídel. Když Ludvík Pobožný dělí svou říši r. 817 mezi své syny, přikazuje Ludvíku řečenému Němci také Čechy. Odvislost se časem zeslabuje, navazuje se však zase, když 14 českých knížat dává se v Řezně pokřestiti.

§ 2. Rozdělení hospodářské.

Půda nalézá se ve vespolném kolektivním vlastnictví rodiny, příbuzenstva, obce nebo státu. Jsouc v rukou státu rozděluje se každoročně zemědělcům, aby ji vzdělávali. Původně střídá se půda nevzdělaná, která se jedním užitkem vyžije, později orná půda s ladem. Půda tvoří několik hospodářských skupin, konů (Gewanne), rozdělených v pruhy. I pruhy tyto přidělují se střídavě. Střídání časem odpadá a pruhy náležejí trvale ku vesnickému statku. Úhrn všech pruhů v jednotlivých konech tvoří lán (Hufe, sors, mansus). V konech hospodaří celá obec stejně trojím polem: jaří, ladem a ozimem. S rozdělením na lány uvádí se ve spojitost také Hundertschaft. Podle lánové teorie je to sto lánů — okrsek země, který dalším dělením stvořil osady různé velikosti.

Vesničané sídlí v hromadné vsi (Haufendorf), nebo po jednotách (Einzelhöfe), podél silnice (Strassendorf); u Slovanů ve vesnicích kruhových (Runddörfer).

Velkou skupinu tvoří majetek královský. V jedno splyvá v něm statek rodový se statkem státním. Rozšiřují jej konfiskace a odúmrtí. Dary z něho roste majetek církve a soukromých osob. Církev jej množí i dary těchto osob. Nakupený statek v jedné ruce rozšiřuje se také mýtěním ve hvozdě. Velkostatek roste do tisíce lánů a pohlcuje posléze často i statek svobodného sedláka, kterému jej pak vrchnost v platu zase dává zpět. Nevzdělaná půda, zejména pastvy a lesy, zvala se markou. Majitelé veských lánů mohli mít na ní práva užívací, byla pak obecní markou, občinou (Almende). Práva užívací byla příslušenstvím statků, mohla však i na jiné být zcizena. Marka sama patřila někdy i vrchnosti.

§ 3. Rozdělení správní.

Kraj, kde prvotně se sídlilo, zval se Gau (pagus, pays). V době francké je rozdělena celá říše na hrabství. Na hranicích ustanovení pro správu vojenskou praefekti, z nichž stali se pozdější markrabové. Jejich ochranné hraniční kraje zvaly se marky. Již starý Gau byl někdy rozdělen na okresy. Rozdělení toto leckde potrvávalo, v Gallii byla to římská centena nebo vicaria. Více hrabství spojeno bylo ve vévodství, ač nebylo tak v celé říši. Vévodství spadalo často v jedno se sídlem kmene. Za samostatného vévody stával se

z jeho správního obvodu obvod vladařského vévodství kmene nového.

Karlovcí pro své dohlížecí úředníky — missi dominici — vytvořili nové obvody missatica, legationes, spadající často v jedno s církevními provinciemi.

Vrchnostenský majetek, ať světský nebo církevní, začal se vyvíjet také jako zvláštní správní obvod. Vrchnost měla nad svými nevobodnými osobami menší pravomoc. Církev vykonávala ji fojty. Obvod vrchnostenský chránil se královskými privileji před soudním nebo finančním zasahováním úředníků a dal tak vznik imunitě. Negativní obsah imunity, vyluka úředníků, přecházel později v obsah pozitivní, k soudnictví fojta také o žalobách cizích osob na osoby imunitní. Vrchnost dostává takto soudní Bann (pravomoc) nad svým statkem. Dosah jeho rozpíná se však i přes jeho hranice.

II. Lid.

§ 4. Sociální rozdělení.

~~1. Svobodní.~~ Hodnotu svobodného vyjadřoval odklad (Wergeld). Kdo svobodného zabil, platil jeho rodině u Franků 200, u Sasů 160 solidů. Odklad klesal při polosvobodném, stoupal při šlechtě. Zdá se, že i podíl svobodného, když půda nezabraná původně se rozdělovala, tvořil jednotku. Časem povstala však nerovnost. Mnoho svobodných vzdělává statek cizí, vrchnostenský. Neztrácejí sice svobody, ale jsou zavázáni věčně statkem.

~~2. Šlechta.~~ Rodové šlechty jest pořádku, někde je to pouze rod vladařský. Vyšší odklad zdvihá rodovou šlechtu nad svobodné. U Franků má šlechta trojnásobný, u Sasů šestinásobný odklad. Místo šlechty rodové povstává šlechta úřednická, služební. Královský a vyšší církevní úřad činí šlechticem. Královská služba povznáší i nevobodného mezi šlechtice. Když stává se úřad královský dědičným, stává se i šlechta služební šlechtou rodovou. Veliký statek vyrovnává šlechtě i jeho majitele.

~~3. Polosvobodní.~~ Z doby římské zbyli na různých místech coloni. Byli sice svobodní, majíce svou rodinu, ale byli připoutáni k půdě pánově jako její nucení vzdělavatelé. V době římské hromadil se majetek těchto pánů. Zabírali jednak majetek chudých sousedů, jednak i tito chudí vstupovali v jejich ochranu (patrocinium). Podobné postavení jako coloni mají ve francké době liti, různého společen-

ského odstupnění, tu s odkladem 100, tu jen 80 solidů. Svému pánovi odvádějí platy z hlavy nebo z pozemku.

X. Propuštění — liberti. Propuštěný otrok vstupoval ve stav lita, propuštěný lit ve stav osoby plně svobodné. Propuštěný lit byl v ochraně svého propuštěvatele. Byla-li to církev, dalo se propuštění v kostele. Tam odevzdávali se nesvobodní biskupovi, kterýž jim pak dával svobodu. Kdo byl na římský způsob listem (charta) propuštěn, stával se civis Romanus. Plněprávným stával se lit a kolon nebo libertus manumissione per denarium. Podával svému pánu denár, který mu jej z ruky vyrážel; dával mu tím na srozuměnou, že od něho již platu nechce.

5. Nesvobodní. Počet nesvobodných se rozhojnil. Gallie skytla otroky římské, nová vítězství z podrobeného národa otroky porobené, chudoba, hlad, nouze a dluhy otroky dobrovolné. Také obchod s otroky dodal jich mnoho. Stát i církev zlepšovaly jejich postavení, neboť zapovídalo se jich prodávání za hranice nebo mezi pohany anebo jich svévolné zabití. Nejsou více věcí, za niž se platí odškodněná; náhrada za zabitého otroka, byť malá — 12 solidů — stanoví se již pevnou sazbou. Je to tedy již zlomek odkladu; připadá ovšem ještě pánovi, nemáť otrok ani rodiny ani dědiců. Jen se svolením pánovým vstupuje v manželství. Pánovi patří jeho děti. Svobodný, jenž uzavřel sňatek s osobou nesvobodnou, ztrácel svobodu.

Postavení nesvobodných polepšovala také osoba pánova a jejich zaměstnání. Nejlépe si stáli otroci královští. Jedni z nich brali se k osobní službě královi a stávali se docela úředníky královskými, jedni spravovali královské statky, vyrovnávajíc se takto polosvobodným. Církev polepšovala stav svých otroků stanovíc jich dávky pevně. Zaměstnání polepšovalo postavení nesvobodných na statku pánově i jeho dvoře. Nesvobodní sloužili na statcích svého pána, konajíc mu služby a platíce platy (servi casati, mansuarii, hobarii). Co si mimo statek vydělali, mohli svým nazývati. Nesvobodní konali osobní služby svým pánům na jejich dvoře (ministeriales). Jeho důvěra povolala je k dvorským úřadům, jeho bezpečnost k zbraní. Nejnížší skupinu tvořili otroci, jichž se k nižším službám používalo, potomci dřívějších nesvobodných (mancipia).

§ 5. Seskupení sociální.

1. Sippe. Příbuzní, od společného otce pocházející, tvoří Sippe. Příbuzenstvo jde někdy až do sedmého kolena. Později zahrnuje však Sippe i příbuzenstvo po přeslici. Sippe tvoří pro své členy mírový

svaz. Skytá jim ochranu a mstou stíhá bezpráví. Za zabitého člena bere odklad a do cizí Sippe jej platí. Odklad částí dává příbuzným, částí dělí mezi sebe. Sippe tvoří také agrární jednotu. Jí snad se zprvu rozdělovala půda. Z jednoty této asi později zbylo, že příbuzní odporovali, zcizil-li se statek mimo jich kruh. Členové Sippe skytají si pomoci při přísaze. Jsou si vzájemně spolupřísežníky.

2. Společenstvo marky a obce. Nevzdělaná půda, lesy mohly od svobodných rolníků volně býti mýtěny. Osadníci spojovali se pro výkon svých práv ve společenstva. Mnoho z této půdy zabraly vrchnosti a propůjčovaly zabranou půdu osadníkům jen jako beneficium; daly tak vznik zvláštním dvorským markám (Hofmarken).

První podnět k tomu, aby obec se seskupila, bylo hospodaření na zemědělské půdě. Obec sama určovala, jak se má v konech hospodařiti. Hospodaření se tím ulehčovalo. V konech stejně se půda připravuje a stejně úroda sklízí.

3. Družiny. Již v starší době francké obklopoval se král vojenskými družinami (trustis regia, antrustionát), které mu byly v boji ochranou, mimo boj čestným průvodem. Družinník vstupoval do družiny přísahaje v ruce královy trustem et fidelitatem. Přísahou touto byl králi k věrnosti zavázán; král přijal jej ve svůj dům a opatroval jej zbrojí, zbraní, stravou a šatem. V pozdější době francké se počet družinníků množí. Nežijí více na dvoře, ale na statku, který dostávají od krále.

V Gallii již v době římské měli bohatí velmožové nesvobodné služebníky, kteří se keltským jménem vassi, vassali zvali. Stejně jmenování byli i svobodní, kteří se těmto velmožům v ochranu vzdávali. Byla to t. zv. komendace. Jí vznikala služba a odvislost chráněnce. Komendace mohla se státi i vůči králi. Zavazoval-li se chráněnc k vojenským službám, splývala jeho služba v službu v antrustionátě. Z něho přechází pak na vasala slib věrnosti, který skládá, když vasalské služby slibuje.

III. Státní moc.

§ 6. Království a císařství.

V první době merovejské potrvává ještě demokratické zřízení národů germánských. Národní shromáždění je suverénem státu s králem jako svým úředníkem v čele. Národní shromáždění usnází se o svém národním právu, rozděluje národní půdu, rozhoduje o válce

a míru, volí krále z královské rodiny a nezpůsobilého krále sesazuje. V národním shromáždění jest lid ve zbrani. Král jest jeho vůdcem. Jeho královskou moc značí oštěp. Vojenský výboj jest výboj národa. Národní imperialismus zakládá veleříši.

Veleříše a římské panství v Gallii přináší do zřízení demokratického absolutistické živly monarchické. Král si vede v říši jako samovládce. Nakládá jí jako statkář svým statkem, nechává jí dědicům, anebo již napřed mezi ně ji rozděluje. Když se králové pokřestují, i církve pomáhá jim k moci a naopak zase pomoc jejich církvi jde tak daleko, že z věcí církevních činí věci státní. Čím byl dříve národ, tím je nyní král. Jest nejvyšším soudcem, nejvyšším pánem vojska a pánem všeho státního statku. Na vše může se vztahovati jeho rozkaz »ban«. Zbrojný lid, jenž za vladařem jde ve výboj, jde jen za imperialismem vladařským. Než samovládá mocnáře má také své hranice; právo kmenové nemůže měniti bez vůle kmene. Hodnost královskou značí nyní stolec, koruna, kříž na prsou a žezlo.

Velký lesk dodala království za Karla Velikého hodnost císařská. Došlo k tomu náhlým aktem papeže Lva III. Papež nic netušícímu Karlovi, když v basilice sv. Petra v Římě se modlil, vložil korunu císařskou na hlavu a lid pozdravil jej jako císaře, volaje známý verš ze staré litanie. Současníkům se zdálo, že korunovace vzešla z božské inspirace a Karel sám viděl v císařství dar, který mu Bůh seslal. Sám po něm netoužil. Císařství římské nebylo na dvoře franckém v úctě a současní kronikáři kladli Karla Velikého nad samého císaře. Svými skutky byl slavný již dříve a nové skutky konal zase jako král francký. Císařství skytlo mu jen gloriolu všekřesťanské říše. Veliký význam mělo však pro stát. Říše nebyla již statkem, kterým se mohlo volně nakládati a který se mohl volně dělit. Císařská říše tvořila jednotu a císař zde byl, aby ji chránil a udržoval.

Ve velkém sporu, zda Francouzové nebo Němci jako bohatýrského krále mohou Karla Velikého míti ve své historii, fakta za něho mluví: Francii spojil v jednotu i Němce. Tak jednotni nebyli Němci nikdy, jako pod jeho žezlem. I Němci i Frankové byli v jednotě v jeho jednotné říši. Velká jeho postava musí strměti uprostřed německé Walhally, i uprostřed francouzského Pantheonu.

O hodnosti císařské časem vzešlo mínění, že ji jen papežové mohou udílet. Někteří Karlovcí, ačkoliv již od svých otců byli za císaře korunováni, dávali se přece ještě korunovati od papežů. Hodností tou však moc již nepřicházela; ta musila zde již býti.

IV. Prostředky moci.

§ 7. Úředníci.

1. Na dvoře.

Již za Chlodvíka má král svůj dvůr (palatium, aula) s dvořany (palatini, aulici). Zdržuje se s nimi na královských statcích (falcích). Dvůr francký má ráz dvora byzantského. Do dvořanstva patří všechny osoby, které se v službě králově na dvoře nalézají, jak světské tak duchovní, svobodné nebo nesvobodné, také družinníci. Dvořanstvo spravuje se dvorským řádem.

Na dvoře jsou čtyři starobylí úředníci: číšník (princeps pincerarum), senešal (senescalcus), maršal (comes stabuli) a komorník (cubicularius, pozd. camerarius). Číšník dohlížel na královské sklepy a vinohrady, senešal na dům a nižší služebnictvo, komorník na královské komnaty a příjmy a maršal (Märenschalk) na královské konírny. Senešal zove se později majordomus. Z dvorského správce dovede se pak vyvýhnouti na státního ministra a posléz i na držitele státní moci.

Kancelář vedou v době merovejské referendáři, později kancléř, od r. 870 arcibiskup mohučský. Úřad jeho jest však čestný. Skutečnou službu vykonává kancléř jiný. Falckrabí (comes palatii) osvědčuje v kanceláři, jak se na královském soudě soudilo, načež se o tom soudní list (placitum) vyhotovuje. Není-li král přítomen, předsedá falckrabí královskému soudu.

2. V kraji.

a) Vévoda. Francký vévoda prochází trojí vývojovou fází. Za merovejské doby je to vévoda úřednický, kterého jmenuje král. Jeho obvod zahrnuje několik hrabství, zpravidla spadá v hranice sídel některého kmene. To vede k druhé fázi jeho vývoje; stane se vévodou kmenovým, který se pak králi jako samovládce vzepře. Odtud boj králů proti vévodům, který jich potlačením a odstraněním končí. Za Karlovců jest vévoda jen titul vojenských vůdců aneb markrabí.

Vévoda úřednický je vojenský vůdce. Stojí v čele branné moci, kterou jemu hrabata z vévodství přivádějí. V celé říši vévod není; nejvíce tam, kde jsou časté boje. Vévoda má také moc soudní. Není však známo, v jakém poměru nalézá se k soudní pravomoci hraběte. Kmenový vévoda jest králi jen nominelně podroben. Jest samostatným

vládcem, je zákonodárcem a má své vojsko a své soudy. Ve svém území svolává i vévodské sněmy.

b) **H r a b ě.** V starofrancké době před založením říše francké byl grafio vojenským velitelem. Lidovým soudcem v centeně byl **t h u n g i n**. Byl lidem volen. Novofrancká doba dává hraběti latinské jméno **comes**. Tak zval se u Římanů vojenský vůdce i soudce, v pozdější době římské v galské **civitas** i vojenský velitel se soudcovskými právy provinciálního místodržitele. Za nových poměrů franckých trvá vedle sebe **comes**, grafio a **thungin**. Pak splyvají. Novofrancký hrabě jest pak i soudcem, vojenským velitelem a politickým správcem. Předsedá řádnému soudu a provádí exekuci, sbírá vojenskou hotovost ve svém hrabství a přivádí ji vévodovi neb, kde ho není, králi. Pečuje o bezpečnost, stíhá zločince a psance, bdí nad mincí, měrami a vahami, zakazuje pohanskou bohoslužbu, vybírá daně, pokuty a poplatky.

Obvod jeho hrabství byl různě veliký; někde bylo i více hrabat v jednom hrabství, jinde spravoval jeden hrabě i více hrabství. V Itálii a západní části říše francké byl pro jednotlivá hrabství zřizován ještě **v i c e c o m e s**.

Hrabě jest úředníkem královským; král jej dosazuje i sesazuje. Ve výběru osob není nijak vázán. Jak svobodný, tak i Říman, lit a nesvobodný může se státi hrabětem. Teprve edikt Chlothara II. z roku 614 krále obmezil. Měl hraběte bráti z místa, kde měl své statky. Pro jeho přehmaty měl poškozený na nich vzítí svou odškodněnou. Za Karla Velikého však z toho zase sešlo.

Pevného platu hrabě neměl. Měl však podíl na fiskálních důchodech. Náležela mu třetina soudních pokut a peněz smírčích. Na úředních cestách skýtalo mu obyvatelstvo stravu a přípřež; kromě toho měl užitek z úředního statku, který mu byl přikázán k službě. Za Karlovců přecházel úřad hrabský z otců na děti a s úřadem také úřední statek.

c) **C e n t e n á ř** a **v i k á ř**. Centenář jest původně hlavou centeny. Volí se lidem. Předsedá na svolávaném soudě vedle thungina. Když se stal hrabě namísto thungina na řádném soudě předsedou, stal se jím asi také místo centenáře na soudě svolávaném. Centenář stal se tím podřízeným hraběti.

V románských částech říše jest podřízeným úředníkem hraběte vikář. Hrabě jmenuje si ho pro celý obvod hrabství nebo jen pro jeho část. Za Karlovců je hrabství rozděleno na více vikárií.

d) **P r e f e k t** a **m a r k r a b í**. Římský prefekt **castrorum** dal vzor pro prefekty na hranicích a v nejistých částech říše. Jejich okrsky

mají různou velikost a také doba jich trvání bývá různá. Prefekt je velitelem nějaké tvrze (**castellum**). Okrsky prefektů přeshly později v hrabství a markrabství. Markrabství jest ochranný obvod říše na hranicích. Jest to někdy hrabství a sousedící s ním země nepříteli odňatá, marka. Markrabě (**comes marcae**, **marchio**, **marchisus**) měl pro své vojenské úkoly širší pravomoc než hrabě.

e) **K r á l o v š t í p o s l o v é**. Karel Veliký snažil se mítí správu říše ve svých rukou na svém dvoře. Zřídil k tomu účelu zvláštní dohlížitele, královské posly (**missi dominici**), které do jich obvodu (**missatica**, **legationes**) každoročně vysílal. Byli to poslové v pravdě královští: arcibiskupové a přední hodnostáři říše. Obyčejně jich bylo dvě: jeden stavu duchovního a druhý světského. Měli všeobecný mandát **ad iustitias faciendas**, mohouce předsevzítí vše, co předsevzítí mohl král. Jen některé věci byly jim odňaty. Tak volání do zbraně, dosazování a sesazování hrabat a zcizování státního statku. Stejně jako na věci světské dohlíželi na věci duchovní. Bylyť tyto věci věcmi státními. Proto si své záležitosti mezi sebou nedělili, oba stejně jak světské tak duchovní věci přehlížejíce. Ve správě světské přijímali přísahu věrnosti, vyhlašovali královská nařízení, bděli nad správou královských statků a pod. Ve správě církevní pečovali o křesťanského ducha obyvatelstva, dohlíželi na klerus a církevní statky. Nejdůležitější byla jich činnost soudní. Odpomáhali nedostatku, buď že se vůbec nesoudilo, nebo že se soudilo křivě. Pro svůj dohled měli také své sněmy, na něž povolávali hodnostáře světské i duchovní.

Poslové královští vyhovovali svému úkolu, pokud byli ve svých obvodech cizinci, procházejíce je jako dohlížitelé. To změnilo se za Ludvíka Pobožného. Nejdříve nabyly na osazování vliv sněmy. Po té vybírali se poslové z osob usedlých v kraji, kde měli dohlížeti. Tak stali se z přecházejících poslů posly usedlými. To asi přivádí jich zánik. V západofrancké části říše zanikají v IX., v Itálii v X. století.

§ 8. Fiskální práva.)

1. Statek.

Kmen statku královského tvořil statek rodinný. Tento kmen rozšiřoval se státním statkem dobytých zemí, konfiskacemi statků poražených vévod a statků zločinců, odúmrtí královských propuštěnců, zabranou půdou nevzdělanou a také zábořem lesů, pokud nebyly v rukou soukromých. Různý původ královského statku jeví se též

v jeho místní rozptýlenosti (Streubesitz). Tomu odpovídá také správa statku; je porůzná, nijak nezcentralisovaná, místy samostatná.

V královském statku původně činí se rozdíl mezi statkem domácím a státním. Přejchod trůnu na dědice téže dynastie rozdíl tento stírá. Přece však i později v tom se jeví, že královský dvůr v první řadě bere svou výživu z domácího statku. V okruhu jeho nalézají se zpravidla i falce, na nichž král sídlí. Sem svázejí se produkty z jednotlivých dvorů, které se drží ve vlastní režii. Část královského statku propůjčuje se jako beneficium, část dává se na plat svobodným odvolatelně jako precarium (terra censualis), část nesvobodným (terra tributaria) vázaně. Forma statku na plat (Zinsgut) užívá se zejména při kolonizaci v nevzdělané půdě. Tak dělo se to na př. v území slovan-ském mezi Mohanem a Regnicí. Na plat přijímaly královský statek i kláštery.

Služby královské odměňují se dary z královského statku. Nevzdělaná půda královská dává se také darem, aby se získala pro zemědělství, nově dobytá, aby se ovládla vojensky anebo, aby tu vojsko nově do pole táhnoucí mohlo býti zaopatřováno. Často i samé královské statky mají účel, aby byly zaopatřovacími stanicemi při cestách úředních i vojenských. V IX. stol. se statek královský mnoho menší. Děje se to jednak uvedenými již dary, jednak samovolnou změnou lén v allody nebo i zábory.

2. Veřejné dávky.

Frankové převzali celní i daňovou soustavu od Římanů. Cel byla celá řada, také mýt na cestách, mostech i řekách. Cla platili pouze obchodníci. Osobní spotřeba byla volná. Cla byla průvozní a trhová. Průvozní vybírala se ze zboží, které jistými celními stanicemi procházelo, trhová platila se na trzích při prodeji zboží. Starodávná zvyklost určovala, kde se trhy odbývaly. Jinak povoloval je král. Za posledních Meroveovců a za Karlovců byly mnohé osoby od placení cel osvobozovány. Mimo to příkazovány důchody z nich soukromým osobám a klášterům. Tím přestala býti dávkou veřejnou.

Od Římanů převzata byla také daň pozemková (terragium) od majitelů pozemků a daň z hlavy (capitatio) od bezzemků. Římské daně přizpůsobovaly se potřebě, u Franků však ztrnuly. Lid bouřil se proti jejich obnově. Daň pozemková utkvěla jen na těch pozemcích, kde se dříve vybírala a daň z hlavy na rodinách, které ji dříve platily. O daních se vedly zvláštní rejstříky, ale časem upadly

v zapomenutí. Nepokojné doby, změny ve vlastnictví a hojně udělování immunity pak způsobily, že se povinnost nedala ani konstatovati. Také příjem z daní dával se jako dar soukromým osobám a daně pozbyly tak své povahy jako dávky veřejné.

Králi přinášelo obyvatelstvo obyčejně dary, které však prameny označují jako dávky fiskální. V některých krajích říše platila se na př. o velikonocích dávka v hospodářských naturáliích. Za daně lze také považovati dary, které obyvatelstvo přinášelo králi při svatbě jeho dcery. Do pokladny královské šly také každoroční dávky poplatných národů.

3. Regály.

Do komory královské plynuly z různých důvodů užitky, které si král pro sebe vyhradil. Jsou to regály (iura regalia). Takovými jsou mincovní, honební, lesní, cizinecký a židovský regál.

V době, kdy Gallie byla Franky dobytá, nalézaly se zde soukromé mincovny, které razily peníze pod svou vlastní zodpovědností. Frankové toto zařízení přejímají a užívají zprvu peněz římských. Římské peníze napodobují, když počínají raziti mince své. Činí tak podle vzoru galského také v soukromých mincovnách. Mincmistři táhnou s místa na místo a razí peníze, kde je jich potřeba. Vedle jména císařského nebo královského nalézá se na mincích také jméno mincmistra. Mincmistři jsou zámožní lidé, porůznu i židé, kteří mají královské důchody v pachtu. Vedle soukromých mincoven byly však i mincovny královské s mincmistry jako královskými úředníky. Karlovcí mincovny postátnili. Mince směly se raziti jen v královském paláci (palatina moneta) nebo v mincovnách s pevnými sídly. Dohled na minci náležel hraběti. Král hájil si tím svou mincovní výsost. Poněvadž několik málo královských mincoven nemohlo vyhověti potřebě rozlehlé říše, musily pro trhová místa udílěny býti privileje na královskou minci. Kdo dostal privilej ji raziti, tomu připadal i její užitek. Králi plynula z ražení mince jistá dávka, která se při ražení hned vyplácela. Z počátku bylo privilegií mincovních málo. Za posledních Karlovců nabývají však mincovního práva někteří církevní a světší velmožové. Tito dávají si na mince již také svá jména.

Zprvu razil se jako v době římské zlatý solidus. Měl 24 zlatých siliquií; 8 siliquií tvořilo triens, tremissis. Poněvadž se zlatá mince tak zhoršovala, že se zhoršení již i na barvě poznávalo, přistoupilo se k snížení solidu na 20 stříbrných siliquií a později na 40 denárů a zavedla se tak dvojitá měna. Také zlatý solidus pak míšením se stříbrem

tou měrou vybělel, že se již jen 12 denáry směňoval. Tak povstala zase měna stříbrná. Aby pomohli obchodním poměrům, zavedli Karlovcí těžkou minci stříbrnou (grossi, 1 libra o 240 stříbrných denárech).

Lesy bez pána a vody mohly královským rozkazem býti zahájeny a užitek z lesa, honby a rybolovu patřil odtud králi (lesní, honební a vodní regál). Honba královská mohla však i na soukromý majetek zasahovati. Také z cizinců plynul králi užitek. Zabíralť jejich statek i když děti po nich zůstaly (cizinecký regál). Židé jako kupci nalézali se ve zvláštní ochraně králově. Platili za to jeho komoře poplatek. Komoře musila se platiti také pokuta, byl-li žid poraněn nebo zabit (židovský regál).

Králi připadají také dvě třetiny smírčích peněz, které se platily, když osobami soukromými bezpráví se žalovalo. Třetinu ponechával si hrabě.

§ 9. Vojsko.

V době před založením říše francké byl veškeren svobodný lid vojskem. Po založení veleříše francké jde však výzva pouze na osoby válečného umění znalé. Tyto osoby přilákány kořistí hlásily se k vojsku samy. Po návratu z pole rozsazovaly se na královských statcích nebo se jimi nově dobytá půda osídlila. Někde povstaly tak i celé osady vojenské. Osoby, které obzvláště vynikaly, dostávaly větší díl a povstala z nich dynastii oddaná pozemková aristokracie. Vojenskou kolonizaci upevňovala se francká panství zejména v Alamanií a Durynsku. Tisíce nezdolných Sasů bylo ze svých sídel vyvedeno a usazeno na statcích královských. Jejich místa zaujaly pak osady francké.

Ve velké říši francké mohla v původních sídlech franckého kmene potrvati všeobecná branná národní povinnost. Na Gallii se vůbec nehodila. Zde zůstaly v platnosti poměry římské. Jako dříve i nyní postavovali velkostatkáři jako vojiny své kolony. Ve východní části říše volají se asi jen vojenští osadníci. Král přehlíží je každoročně na poli březnovém (campus Martius) a může se shromážděným takto vojskem hned do pole vytáhnouti nebo domů je poslati. Tehdy je vojsko francké vojskem pěším. Když se za Karlovců mění ve vojsko jízdné, překládá se přehlídka vojska na pole květnové (campus Martius). Mohlať se tu již snáze opatřiti potrava koňstvu v samé přírodě.

Z vojenských osadníků stali se časem zemědělci. I musila branná povinnost postavena býti na jiný základ. Byla jím majetková a tělesná způsobilost v první řadě asi těch, kdož pocházeli z rodin vojenských osadníků. Na majetkovou způsobilost musilo se hleděti, poněvadž

službu konal vojn na svůj náklad, opatřuje se zbrojí, šatem a potravou. Král dával tyto majetkově i tělesně způsobilé sepisovati. Majetková způsobilost určována různě; někde držbou tří nebo čtyř dvorců, držbou válečného koně, movitým majetkem v ceně 600 solidů. Kdož dostatečného majetku neměli, skládali se a vypravovali ze sebe nebo za sebe někoho jiného. Když se vojsko pěší mění v jízdné, určuje se majetková způsobilost držbou 12 lánů. Hrabě vybíral od osob povinných taktéž poplatek a opatroval vojiny. Výše výzvy určovala se při každé válce zvláště. Bral se při tom ohled na vzdálenost bojiště, početnost nepřitele a místní hospodářskou potřebu zemědělců, kteří měli býti voláni. Výzva mohla se také vztahovati jen na některé kmeny (francká, švábská).

Výzva šla od krále na vévody nebo hrabata. Královští poslové rozhlašovali ji v říši. Kdo výzvy neuposlechl, propadl královskému banu 60 solidů. Kdo z vojska prchl, propadl hrdlem i statkem. Vpadl-li nepřítel do země, chápal se zbraně kde kdo; vyňat nebyl nikdo. Král rozhodoval, zda se má nějaká válka začítí nebo skončítí.

Za Karlovců se již vojsko feudalisuje. Osoby nemající svého jmění, dostávají od svých pánů statky, aby vojenskou službu konaly. Výzva jde tu od lenního pána, seniora, na many. Senior pečuje o jich výzbroj a stravu. V čelě svých manů táhne také do pole.

§ 10. Veřejné roboty a policejní služby.

Světští a církevní držitelé velkých statků mají povinnost, aby hostili krále a poskytovali mu příprěže. Vrchností svalovaly tyto povinnosti na své poddané, vybírajíce od nich z příčiny královského příchodu naturální dávky. Církevní hodnostáři byli od nich královskými privilegii osvobozováni. Hoštění a příprěže příslušely také královským úředníkům i osobám, jež na to měly královské listy.

Obyvatelstvo má také povinnost, aby zřizovalo a udržovalo cesty, mosty a mořské břehy. Súčastnilo se také na pracích opevňovacích.

Kdo zločince při činu dopadl, musil učiniti pokřik. Každý, kdo pokřik uslyšel, musil zločince stíhati, jinak propadal pokutě. Na rozkaz hraběte musilo obyvatelstvo konati hlídky a střežení zajatce a zločince. Vedla-li stopa zloděje do centeny, celá centena musila zaň pokutu zaplatiti.

§ 11. Soudy.

V starofrancké době schází se lid k svému soudu na sudiště (malus). Soudnímu shromáždění předsedá thungin. V novofrancké době je soudnictví postátněno. Královským soudcem je hrabě. Obvod

hrabství jest širší, než dřívějších soudních okresů. Hrabství obsáhá jich více. Jest zde tedy i více sudišť, více centen, jak se starým soudním okrskům říká podle vzoru gallského. Na těchto starých sudištích střídá hrabě každých šest neděl své soudy. Po své staré povinnosti přichází k nim obyvatelstvo v určitých dnech samo (řádný soud, echtes Ding). Hrabě však také na sudiště podle své libovůle soudy svolává (mimořádné soudy — gebotenes Ding). Na soudě navrhuje rozsudek sedm rachimburgů, kteří se ze shromážděného lidu volí. Soudní shromáždění návrh schvaluje nebo odmítá. Příliš časté soudní roky neslo obyvatelstvo těžce. Karel Veliký je proto obmezuje na tři do roka. Tím klesá počet přítomných na svolávaném soudě tou měrou, že hrabě mu již nepředsedá, ale ponechává to centenáři. Řádný soud mění se v soud hraběte a svolávaný v soud centenáře. Na soud hraběte přechází pravomoc vyšší (causae maiores, o život, svobodu a statek) na soud centenáře pravomoc nižší (causae minores, o dluh a svršky). Karel Veliký zavádí dále stálé soudní přísedící, kmety, šefy (scabini). Byli z vážených osob soudní obce doživotně voleni. Počet jejich nebyl určen. Nejméně jich však bylo sedm. Na hrabském soudě jest jich úkolem, aby rozsudek soudnímu shromáždění navrhli, na soudě centenářském, aby jej našli a vynesli.

Král jako nejvyšší pán soudní může o všech věcech souditi, kterýkoli spor od řádného soudce na sebe potáhnouti a jej rozhodnouti (evokace). Před královský soud patří některé osoby vyššího stavu nebo některé věci (klatba, útěk z vojska, odepření přísahy věrnosti, stranictví šefů). Přisedicími královských soudů jsou osoby na dvoře, případně i celé vojsko. Soudem královským jsou také soudy královských poslů.

§ 12. Zákonodárství.

Právo jest původně věcí lidovou. Jest to kus lidové kultury, jako řeč, mrav, náboženství nebo duchový výtvar. Právo rodí se z poměrů samo. Jak se poměry opakují, opakuje se i právo. Opakování zachycuje se a posvěcuje v obyčeji. I mluví se o obyčejovém právu. Obyčej tento povstává v kmenu nebo v národu. Podle toho jmenuje se právo kmenovým nebo národním. Národové frančtí střehou sobě právo jedni proti druhým. Pořizují si jeho zvláštní soupisy. Hlásí se k němu při právním jednání a soudním řízení. Každý jejich kmenovec nese si právo s sebou, kamkoliv přijde (osobní právo, lex originis).

Silní panovníci nenechávají právo v jeho volném lidovém vývoji. Sami svými předpisy, svými zákony pomáhají tomuto vývoji anebo vedou jej podle svých potřeb. Králové merovejští vydávají edicta, decreta, králové karlovští capitularia. Proti národnímu nebo kmenovému právu (u národů germánských leges barbarorum, u římských leges romanae), zachovanému v obyčeji nebo soupisu, vystupuje nyní právo dávané králem, právo královské. Právo toto pořádá buď poměry jednotlivého kmene a pak jeho právo doplňuje, anebo právo toto může pořádati poměry celé říše a pak vytváří právo říšské.

Silná vláda Karlovců má svůj výraz v mohutné jejich činnosti zákonodárné. Zákony a nařízení jejich dle rozdělení v capita zovou se capitularia. Obsah jejich jest rozmanitý. Je to soukromé, trestní, procesní, státní a správní právo. Jsou to předpisy, které právo kmenové zrušují, doplňují nebo vysvětlují. Jsou to normy, které mají platiti trvale nebo jen přechodně. Některé vydává král sám, některé vycházejí z usnesení kmene. Prameny činí rozdíl mezi capitularia ecclesiastica, capitularia mundana, capitularia legibus addenda, capitularia per se scribenda, capitularia missorum. Rozdělení toto odpovídá však spíše snaze po zevním roztržení kapitularií, než aby mělo nějaký důvod v jejich obsahu nebo původu.

§ 13. Církev.

Křesťanství stalo se ve světové říši římské náboženstvím světovým. Vsálo do sebe latinskou kulturu a snadno zatlačilo tolerančně trpěné lokální kulty. Za východního císařství římského přišly na křesťanství těžké chvíle. Papeže tiskli Langobardi a sám lid římský. Karlovcí spěchají papeži na pomoc a z pomoci té mají své vlastní zisky. Karel Veliký podrobuje si papeže, jako prvního biskupa své říše. Při korunovační adoraci skládá mu papež slib poslušnosti.

Církev francká byla církví státní. Její pomocí podroboval si král své poddané. Církev sloužila sobě, ale zároveň i státu. Biskupové a opati byli státními úředníky. Byli tím o něco více, než církevní hodnostáři a spolu více než státní úředníci. Prospěch z jejich většího významu měl stát i církev. Styk hodnostářů církevních se světskými úředníky jest stále čilý. Král biskupy potvrzuje anebo sám volí. Na jeho dvoře jsou duchovní k jeho stálé službě. Jen král nařizuje koncily a synody. Papež to může jen navrhovati. Na církevní statek sahá se, když světská moc toho potřebuje. Státní organismus jde

však také církvi k duhu. Silný stát je i jí na prospěch. Světová vláda francká rozšiřuje křesťanství ve světové říši.

V. Účast lidu na státní moci.

§ 14. Sněmy.

V prvotní době francké jest národní shromáždění nositelem státní moci. Jest to shromáždění vojenské, poněvadž národ dostavuje se ve zbrani. Shromáždění vojska, které se schází ve veleříši francké, je pouze jeho vojenská přehlídka. Jen výjimkou jedná se tam také o věcech státních. Na staré poměry, kde lid v národním shromáždění rozhodoval, ještě upomíná, že někdy ve vojenských věcech shromážděné vojsko králi svoji vůli vnucuje. Za Meroveovců a obzvláště pak za Karlovců svolává král říšské hodnostáře církevní a světské, aby se s nimi radil. Jsou to tak zvaná placita. Vzorem jim byly asi církevní synody nebo koncily, k nimž se někdy také připojovala. Často i s polem březnovým nebo májovým spadala v jedno. Měla pomáhati zřízení rozsáhlé říše. Jeví se to i v jejich složení. Kdo na ně přichází, musí přijít, poněvadž král to rozkazuje. Jest to vlastně shromáždění královských úředníků. Byli to stejně jak hrabata, tak i biskupové a opati a snad také držitelé velkých statků, zavázani již králi svazkem věrnosti jako jeho královští vasalové. Když úřad hraběte přecházel dědičně, nebyli to již úředníci, kteří dostavovali se na sněm, aby byli poslušni královské vůli. Byli to již samostatní páni, kteří si někdy svou vůli vynucují.

Za Karla Velikého staly se tyto sněmy pravidelnými. Byly dva: Jeden připojoval se k poli májovému, druhý konal se na podzim. Na tomto jednalo se o věcech pro rok příští, na jaře o věcech v běžném roce.

VI. Samospráva.

§ 15. Pozemková panství a imunity.

Jednak církev, jednak světští velmožové hromadili ve svých rukách značný pozemkový majetek. Ohromně vzrostl dary královskými i soukromými zejména statek církevní. Zveličoval se tím, že biskupství, klášterů a kostelů stále přibývalo. Soukromníci dávali církvi dary buď na spásu duše, anebo proto, aby z darovaného statku brali od ní platy. Svými dary zajišťovali si od ní rentu pro chorobu i starobu. Dary rozšiřoval se též majetek pánů světských. Dostávali jej

jako léna nebo jako svobodné vlastnictví. Statek takto nabytý množil se ještě zábořem statku královského a církevního.

Církev, hromadíc latifundia, propůjčovala půdu jako precaria nebo beneficia na platy a roboty svobodným nebo nesvobodným. Statek její ležel rozptýlen. Byly to leckde osady uprostřed nevzdělané půdy. Církev dávala osadníkům půdu nevzdělanou, aby jí vzdělávali. Na platy a roboty svobodným i nesvobodným dávali svůj majetek také pánové světští. Církev a světští pánové seskupovali tak roztroušenou pracovní sílu pro svůj statek. Podmanivše si jí, absorbovali ji však pro sebe a odcizili společnosti. Nesvobodní podléhali jim osobou i statkem, svobodní jen statkem. Povstalé tím panství nad osobou a pozemkem označovalo se jako panství pozemkové (Grundherrschaft). Pozemkový pán zastupuje své poddané na soudě ve věcech velkých. Věci malé rovná sám.

Na tyto poměry navázaly imunitní privileje, které udílel král vrchnostem světským a církevním (světské a církevní imunity). »Imunitas« zvalo se v době římské osvobození od dávek a poplatků, kterého královský statek požíval. Totéž právo měl v merovejské době i statek korunní a pak také statek církevní, zejména pocházel-li z darů královských. Imunitní listy zapovídaly úředníkům vcházeti na území imunitní a vybírat tam poplatky. Pravomoc, kterou již dříve měly vrchnosti nad osobami, které jejich pozemky vzdělávaly, přejímá se nyní jako pozitivní obsah imunity. Poněvadž se pak třetí osoby se svými žalobami proti imunitním sobám na imunitního pána obracely, nabývala jeho dříve soukromoprávní pravomoc povahy veřejné samosprávy, která v organizaci státní byla věleněna. Na imunitách církevních vykonávali tuto pravomoc fojti (advocati, Vögte). Ustanovovali je ti, jimž kostel patřil, král, světská nebo církevní vrchnost. Světští páni vyhrazovali si fojstství, zejména, když kláštery zřizovali.

§ 16. Páni lenní.

Lenní svazky skládají dvě složky: osobní a věcná. Osobní jest věrnost, kterou přísahá man svému lennímu pánovi a povinnost k lenní službě; věcná jest statek, který mu pán za to propůjčuje. Složka osobní vyšla ve svém vývoji ze dvou poměrů: z vojenské družiny a vrchnostenského služebnictva. Vojenské družiny měl ve francké době jenom král a královna. Byly královskou tělesnou stráží. Družinník, vstupující do družiny, přísahal králi »trustem et fidelitatem« a král přijímal jej na svůj dvůr. V VII. a VIII. století družinníci ze dvora

královského mizí. Žijí na statku, který za dvorské služby dostávají. Služebnictvo, které mají pozemkoví páni na svých dvorech, skládá se jednak ze svobodných, jednak z nesvobodných. Pomáhá jim při pracích domácích a hospodářských. Označuje se jako Gasindi, později jako vassi, vassali; kteréž slovo původně jen nesvobodné označovalo. Od svých pánů bývají nadáni svobodným nebo poplatným statkem. Velmožové merovejští v Gallii tyto vassi ozbrojují. Činí tak po vzoru doby římské, která znala soukromé vojsko žoldnéřské (bucellarii). Také na dvoře královském vstupují tito služebníci do vojenských služeb, když družinníci z přímého spojení s králem vycházejí. Jako od dřívějších družinníků zaslubuje se tato služba přísahou věrnosti. Způsob tento napodobují také pozemkoví páni. Když za slabých králů moc jejich vzrostla, dávají si od svých vasalů přísahati služby vojenské. Služebník — vasal stává se bojovníkem z povolání. Je válečnictví znalý a svému lennímu pánovi vojenskou službou povinný. Za své služby dostává vasal od svého pána podle vzoru církevního beneficium na čas svého života. Toto visí osobně na pánovi i manovi. Musí se obnovovati i dědicem dárce i dědicům obdarovaného. Beneficia tato uděluje král zejména z církevního statku, který Karel Martel a jeho nástupcové odebrali církvi při jeho velké sekularisaci. Církev, upustivši od odporu, který proti tomu zdvihla, svolila v dočasné zcizení svého statku. Na uznání jejího vlastnictví měl se jí však platiti zvláštní plat uznávací. Beneficia propůjčovala se z tohoto statku jménem krále a jménem jeho propůjčovala se poznovu, když obdarovaný zemřel. Statek se církvi nadobro odcizoval. Jako beneficium dávala se i cla, rybolovy a pod., od IX. stol. i úřady.

Z lenního svazku vzniká nová vrchnost, lenní páni. Byli jim podrobeni jejich manové. Jest to soukromé vojsko seniorovo. Lenním svazkem je od něho odvislo, ale prostřednictvím jeho jest poutáno lenním svazkem i s jeho seniorem, v nejvyšší hlavě docela s králem. Když jde výzva na seniory, zahrnují se v ní jejich manové. Dřívější branná povinnost obmezuje se nyní na několik málo osob, které v lenních svazcích nejsou. Místo vojska říšského je nyní vojsko vasalské. Jakkoli slouží účelům říše, není říšskou institucí. Je to útvar, který sám se spravuje. Je to vojenská samospráva, která jednotlivými seniory se provádí. Když jsou za beneficia dávány úřady a stanou se dědičnými, dává se podnět i nové samosprávě úřadů. Úřad původně státní ztrácí jako dědičné beneficium svou říšskou povahu a stává se samostatným, samosprávným.

DÍL DRUHÝ. NĚMECKÁ ŘÍŠE ŘÍMSKÁ.

A. STŘEDOVĚK.

I. Země.

§ 17. Seskupení říšské.

Poslední Karlovcí připravují již rozdělení říše na 3 skupiny: německou, francouzskou a italskou. Císařství jako jednota není ani synům Ludvíka Pobožného Karlu Holému, Ludvíku Němci a Lotharovi překážkou, aby si říši mezi sebou rozdělili a titul císařský ponechali jen jednomu z nich Lotharovi. Když spojení bratří Lothara přemohou, jejich národově přísahají r. 842 v Štrassburku mezinárodní smlouvy národním jazykem: Západní Frankové francouzsky, východní německy. Syn Ludvíka Němce Karel Tlustý, když všichni ostatní dědicové zemřeli, spojuje ještě starou říši Karlovskou i císařskou korunu ve svých rukou. Ale za jeho malomoci spojí se švábsťi, bavoršťi, saští a frančťi velmožové a volí Arnulfa, vnuka Ludvíka Němce za krále. Jemu dostává se také koruny císařské. Císařství toto není však světovládou, je to jen vláda založená na spojených kmenech: franckém, švábském, bavorském a saském. Po jeho smrti následuje perioda bezvýznamných císařů italských. Císařství jako světovládu obnovuje zase Ota I. (962). Je to císařství římské národa německého. Skutečného panství nad Itálií zjednávalo císařství málo. Vedly se o ně boje stále. Císařská moc tu střídavě stoupá a klesá. Jindřich VI. je s to, aby si podrobil i království sicilské a neapolské (1194). Když však umírá Fridrich II. (1250), je to jen zdání, které z císařské moci v Itálii zbývá. Králové němečťi konají sice výpravy do Říma a dávají se tam korunovati — to podniká i Karel IV. —, ale moc císařská se tím nepovznáší. Italská města stávají se samostatnými republikami a mocní šlechtici samostatnými vévody.

V IX. století tvořilo Labe naproti Slovanům východní hranici. Odtud vnikalo se do území slovanského hrady a kláštery. V hrůzné

krutovládě šířil v X. stol. panství německé mezi Labem a Odrou markýz Gero. Dvě stě let potom stejným násilím šířil německou vládu v Pomořanech a Meklenbursku vévoda saský Jindřich Lev. V X. století získal pro Němce Branibory Albrecht Medvěd. Obyvatelstvo slovanské bylo častými boji buď vyhubeno, anebo ze země vyvedeno, nebo musilo ustupovati německé koloniaci. V XIII. stol. provedl řád německých rytířů germanisaci Pruska. To, co Němci ztratili v Gallii a Itálii, získali na Slovanéch.

Asi na jaře r. 929 poddal se český kníže Václav německému králi Jindřichu I. a zavázal se k poplatku. Čechy od té doby počítaly se k říši německé jako jejich léno. Zůstávají však samostatné. Poměr k říši se časem uvolňuje. I v českých zemích postupuje německá koloniac, ale říši německé nezjednává ničeho. Zakládají se osady na německé právo zvané »lhoty«, které však zůstávají ve svazku země české.

§ 18. Rozdělení hospodářské.

Základní zemědělskou formou v německém středověku jest pozemkové panství nebo pozemková vrchnost. Podléhá jí půda, kterou jiné osoby pro ni vzdělávají. Od nich bere produkty, aby kryla jimi svou potřebu. Pro správu statků užívá panských dvorů (Fronhöfe). Statky jsou buď kolem nich seskupeny, nebo roztroušeny na různých místech. Statky, které byly přiděleny některému panskému dvoru, tvořily dohromady svazek tohoto dvora. Sedláci, kteří je vzdělávali, podléhali pánovu dvorskému nebo selskému právu. Měli statek v nájmu nesvobodném, dvorském nebo selském (hofrechtliche Leihe). Byly však i statky, které k tomuto svazku panského dvora nenáležely, jsouce mu pouze poplatny nebo robotny. Držitelé těchto statků mají je v nájmu svobodném (freie Leihe). Některé statky řídí pán sám.

Vrchnostenská velkovýroba způsobila mnohý hospodářský pokrok. Zásoby začaly se pro budoucnost uchovávat a zpracovávat a, aby se mohly svázeti, dopravní prostředky zlepšovat. Z přebytků výroby mohl se způsob života zjemňovat a věda a umění podporovat.

Pozemkovými pány byl král, šlechta a církev. Tato byla nejen držitelkou velkostatků jako při biskupstvích, ale také držitelkou malých pozemností, jako při farách, klášterích a zbožných nadacích. Majetek církve jako »mrtvé ruky«, ač povázhlivě rostl, nestal se přece

sociálním nebezpečím. Bylať u církve odvislost poddaného lidu volnější a vedle toho statek církevní považoval se za majetek státní.

Vedle pozemkových vrchností zůstává některý drobný statek v rukou svobodných sedláků. Jak statek tento, tak i statek sedláků vrchnostenských obdělává rodina: sedlák, jeho žena a děti. Statek dědí jeden syn, někdy i děti všechny. Na větších statcích nalézá se i čeled. Na statku pečuje se o všechny potřeby. Zhotovuje se šat, obuv i náradí. Co z produktů přebývá, odvádí se pánovi nebo prodává na trhu. Půda dělí se na vesnickou plochu s obydelnými a hospodářskými staveními, zemědělskou pluzinu a nerozdělenou, společnou občinu. Přednostové domácností tvoří sousedské družstvo pro vzájemnou pomoc a společný způsob hospodaření. Pro nezabranou půdu tvoří společenstvo občiny.

Zevně již samými hradbami počínají se od venkova v sebe uzavíratí města. Mají nové hospodářské úkoly: obchod a živnost. K podpoře živností pěstuje se kolem měst také rolnictví. Města mají velký význam pro zemědělství. Sedlák nemusí již na statku vlastní práci robiti věci, které koupí dostane v městě. Může nyní veškerou svou sílu věnovati hospodářství. Výnos půdy stoupá. Poněvadž obyvatelstvo se množí, jest jí brzy nedostatek. Pro pozemkového pána plyne z ní renta pozemková, čistý zisk kapitálový. I začíná někde sama pozemková vrchnost provozovati zemědělství ve velkém, tak zejména řád cisterciácký.

Přebytek obyvatelstva a dále také zajištění nově nabyté země vede Němce do zemí slovanských. Z cizích osadníků vznikají nové osady, které spravují se svým německým právem (ius teutonicum, emphyteuticum). Osadníci jsou svobodní, svým pánům jenom platem povinni. Podle těchto osad zakládají se také podobné osady se slovanským obyvatelstvem, ale s menšími lány a také se starým rabstvím a robotnictvím. Má-li býti země zajištěna, osazují statky královští a knížecí vasalové a ministeriálové. Sídlice na nich, dávají je sousedním lidem vzdělávat. Má-li pán tohoto statku také vrchnostenské právo nad tímto lidem, povstává nová forma panství nad půdou, kde pán má statek ve své držbě a správě a zároveň vrchnostenská práva nad poddaným lidem; je to vrchnostenské panství nebo vrchnost statková (Gutherschaft).

Od pozemkového panství liší se panství vrchnostenské rozsahem půdy i tužší porobou selského lidu. Rozsah povstal asi po vzoru statků šlechticů slovanských, které německou koloniaci přetrvali.

Pozemkový pán podléhá zeměpanské úřední organizaci. Vrchnostenský pán jest však nad svým poddaným lidem sám úřední vrchností. Pozemkové panství vyskytuje se na západě, statkové panství v kolonisačním obvodu východním.

§ 19. Rozdělení správní.

Obvod německé říše se jednak drobí, jednak uceluje. Drobí se hrabství v centeny, které hrabstvími se stávají; ucelují se zase obvody, kde jednotlivé kmene mají svá sídla, v kmenová vévodství. Na hranicích proti nepříteli zřizují se zase marky. Obvod říše německé dělí se takto na vévodství, hrabství a marky. Vévodství odpovídá čtyřem německým kmenům: saskému, švábskému, bavorskému a franckému. Francký kmen má však dvě vévodství: lothrinské a francké. Hrabství nepodrobené žádnému vévodství bylo v Durynsku a Frýzku. Marky proti Slovanům byly tři: severní, lužická a míšeňská. Ve vévodstvích docházelo k změnám, některá zanikají, některá nově se tvoří. Tak povstává vévodství korutanské a r. 1156 vévodství rakouské. Králové snaží se je zmenšiti. Rozdělují je nebo velké obvody od nich oddělují. Na Rýně vyvíjí se také zvláštní falckrabství. Falckrabí je původně královský úředník, který má chrániti mír a zájem královský ve kmenovém vévodství. Falckrabí dostávají se v područí vévod, falckrabí rýnský nabývá však statků a dává vznik zvláštnímu rýnskému falckrabství.

Hrabské zřízení trvá i ve vévodství, prolamují je však immunity, když páni immunity pro své immunity také hrabské pravomoci dosahují. Immunity stávají se tu vrchnostenskými hrabstvími. Vyňatými obvody byly i královské statky spravované říšskými fojty. Když se i těmito vyšší pravomoci dostává, je také říšské fojství samostatným okrskem správním a soudním. I stará hrabství pozbývají však svého úředního charakteru. Udělují se jako léna a stávají se dědičnými. Obvod jejich rozšiřuje se soukromým statkem dědičného držitele, koupí, zástavou a záborem (také věnem). Na tomto širokém obvodu vykonává sice pán pravomoc jako hrabě, ale ne již jako královský úředník, nýbrž z vlastní moci jako zeměpán. Territorium takto povstale začíná se označovati jako knížectví.

Jako territoria jsou samostatnými obvody i říšská města. Vymaňují se zcela ze vši hraběcí moci.

Silnice a řeky náležely králi, třeba probíhaly teritoriem některých zeměpánů. Byly tedy jaksi exterritoriální.

II. Lid.

§ 20. Šlechta.

1. Říšská knížata. Mezi šlechtou vyvýšila se k prvnímu stavu knížata. Příčiny toho byly různé. Knížetem byl jistě vladař kmene, vévoda. Byl jím také, kdo se nad hraběte povznesl, že více hrabství spojil ve své ruce. Byl jím, kdo shrnul ve své moci veliký majetek, kdo úctou a vítězným vůdcovstvím proti nepříteli vynikl. Tyto vlastnosti vyskytovaly se také u markrabí, falckrabí a také u těch šlechtických rodů, které ze starých krajských hrabat pocházely a proto lantkrabími se zvaly. Ke konci XII. stol. nalézá se hodnota knížecí jen u několika málo nejpřednějších šlechtických rodů. Z nich povstává nová hodnota říšského knížete. Bylo to v době, kdy territoria se vytvořovala a jejich páni měli vedle svého úředního postavení také již skutečnou moc ve svém území. Jejich rozsáhlé území jest knížectví a jeho držitel podle něho říšský kníže. Měl-li se tedy kdo státi říšským knížetem, musilo se mu knížectví udělit, nebo jeho země na knížectví povýšiti. Lenní zřízení, které se také právě vyvíjelo, přizpůsobilo se tomuto stavu. Kdo měl své léno přímo od krále, byl říšský kníže.

K říšským knížatům patří také knížata duchovní. Arcibiskupové a opati byli v říši francké služebníky státu i církve. V boji o investituru vzdal se král církevního panství nad nimi, ponechav si jen vlastnictví nad jejich statky. Vlastnictví toto nabylo pak povahy výsosti lenní a statek arcibiskupův a biskupův stal se knížecím lénem, oni sami pak církevními knížaty. Držba lenní jak u knížat světských tak u knížat duchovních se sobě vyrovnala. Ke králi a k říši měla obojí knížata stejná práva a také stejné povinnosti. Od obojího druhu knížat odlišili se jako nejpřednější stav říšští kurfirsti, jimž jedině příslušelo voliti krále.

2. Hrabata a svobodní pánové. Hrabě jest původně pouze úředníkem. Není-li již svým rodem šlechticem, nečiní ho jím úřad. Úřad hraběcí jest však dědičný a titul hrabat dávají si také synové hrabat úředních a jejich bratří. Povstávají tak šlechtické hraběcí rodiny. Odtud vyskytují se pak jakožto šlechtici hrabata s úřadem a hrabata bez úřadu. Šlechtici bez hrabského úřadu zovou se liberii domini, barones. Mají pravomoc nad svými lidmi ve věcech hospodářských, někde nabývají však nižší, ba i vyšší pravomoci.

Obojí šlechtici měli nárok na místa v kapitulách a šlechtických klášterích. Nákladný způsob života, války křížácké a vstup do klášterů zmenšily jejich počet.

3. Ministeriálové a rytíři. Král a velmožové používají nesvobodných služebníků na svém dvoře ke službám a úřadům ve svém průvodu a na svém hradě ke zbrojné obraně. Jejich nesvoboda v mnohém se pocituje. Nemohou se volně stěhovat a z ministeriality vystupovat. Jejich pán bere poplatek i z jejich sňatků i z jejich pozůstalostí. Pán prodává je i se statkem a od jiného pána cizího ministeriála za svého si vyměňuje. Ministeriálové nemají původně jiného práva, než mají sedláci. Od pána mají za své služby služební statek. Dává se jim jako léno. Má brzy i povahu léna a jako léno dědí se i jejich syny. V této době stávají se stavem a zavírají se v sebe. Pán dává jim zvláštní právo služební nebo ministeriální. Již dříve vstupovali mezi ministeriály i svobodní. Nyní vstupují mezi ně i šlechtici. Neponíží se tím. Zachovávají si svůj rod, svá léna i své soudy. Stav těchto ministeriálů má vliv i na stav ministeriálů dříve nesvobodných. Ministeriálové nesvobodní vyrovnávají se těmto šlechticům. Z ministeriálů povstává nový stav nižší šlechty. Jsouce dříve služebními many (Dienstmanen), zovou se nyní služebními pány (Dienstherren).

Rytířství jest povolání i stav. Rytířem byl, kdo žil po rytířsku, konaje válečnou jezdeckou službu. Rytířského zrození byl, kdo byl rytířem ve druhém kolenu. Jako ministeriálové, jsou i rytíři původu nesvobodného. Rytíři považují se za členy světového rytířského řádu (ordo militaris equestris), který všechny rytíře v sobě zahrnuje. Od XIII. stol. zná se v rytířstvu jakýsi druh noviciátu. Jsou to panoši (servientes, Knappen). Byl-li panoš rytířského zrození, stává se rytířem pasováním. Od XII. století pasují však králové za rytíře i osoby nerytířské, od doby Karla IV. podle francouzského vzoru povyšuje se na šlechtice také královským listem (Briefadel). Promoce na doktora práv činila doktora rovného šlechtě.

§ 21. Obyvatelstvo selské a městské.

Obyvatelstvo venkovské charakterisuje stejné zaměstnání, zemědělství. Různé stupně svobody dají se však i nadále konstatovati. Někteří sedláci uchovávají: 1. svou svobodu i svůj svobodný statek (Bargilden), protivou jich jsou sedláci u sedlí

na cizí půdě (Landsassen). Z nich někteří byli sice svobodní, ale měli od vrchnosti 2. ve svobodném nájmu její statky. Někteří svobodní stali se 3. statkem nesvobodní, připoutali se k hroudě, vzdělávající půdu na příkaz pánů. Jsou to sedláci příkazní (Hörige) věčně nesvobodní (Dinglichunfreie). Pak jsou 4. nevolníci (Leibeigene), kteří osobně jsou nesvobodní (proprii de corpore). Toto nevolnictví nečiní však z nich otroky. Mohou spravovat statky pánů svých i cizích, vstupovat v zemědělské služby, v městech věnovat se různému povolání a docela i úřady na se přijímat. Osobně vázaní platí daň z hlavy (Kopfzins), věčně vázaní plat pozemkový (Grundzins). Oběma náleželo dostavovat se na dvorské nebo selské soudy a konat roboty. Mezi příkazné sedláky mohli se dostat svobodní, převzali-li statek příkazný. Těžší věci těchto osob náležely před soud řádný, lehčí věci před soud dvorský, někdy však jen věci jejich odvislosti. Vrchnostenská vázanost nezabírá nevolníka docela pro sebe. Zbývá mu vždy ještě dosti volnosti, která i státu může býti podrobena.

Když města vznikla, usazovalo se tam různé obyvatelstvo. Byli tam ministeriálové, zástupci církve i šlechty, statkáři, vrchnostenští řemeslníci a obchodníci. Cizinci měli své vlastní čtvrti, stejně i židé; v německých městech na slovanské půdě Slované. Vrchnostenští poddaní z moci pozemkového pána nevycházeli. Pán je podle své libosti odvolával i ze založených rodin a přivlastňoval si jejich pozůstalost. Královská privilegia některých měst odstraňují tyto křiklavosti a také vývoj městských poměrů sám je vyrovnává. Nesvobodný obyvatel města přibližuje se jeho svobodným obyvatelům, splývá s nimi a vytváří nový stav městského obyvatelstva. O bývalých nesvobodných platí nyní přísloví: »Die Stadtluft macht frei«. Když nové město se zakládá, privilegium jeho stanoví, že pobytem v městě po rok a den nesvobodný stává se svobodným. Než přes to nebylo městské obyvatelstvo sobě rovno. Veliký majetek, zaměstnání a patricijský rod městský vyvyšoval některé nad ostatní. Jen z takových rodů vybírala se městská rada. Také všichni obyvatelé městští nebyli měšťany. Právo měšťanské musilo býti zvláště nabyto.

Živnostníci provozovali svůj obchod na městských trzích; měli své krámky (kotce), stoly a lavice. V některých městech sídlila řemesla vždy v určité ulici. Naproti selskému obyvatelstvu liší se obyvatelstvo městské mimo jiné i tím, že má právo nositi zbraně.

III. Státní moc.

§ 22. Království a císařství.

Když získal Otta I. králům německým císařství římské, dosáhl tím pro ně dvojího prospěchu. Legitimoval je pro územní expansi z důvodů císařské světovlády a zabránil, aby legitimace této neměli vladaři jiní, na př. král francouzský. Za Otty byla centrem německá říše. Itálie byla území vedlejší. Později s říší splynula, a velmožové italští zvali se německými knížaty. Za Staufovců pohlcuje zase císařství říši německou. Němci považují se za Římany. Jediné jest říšské imperium, jemuž všechny ostatní země jsou podrobeny. Císař zakládá si je ne na papežské korunovaci, ale na vůli římského národa. I Justinianova kodifikace mu to potvrzuje. O císaři, jemuž všichni vladaři světa jsou podrobeni, pějí němečtí (Walter von der Vogelweide) i latinští (Eboli) básníci. Právníkům jest imperator lex animata in terris. Jeho absolutismus jest jim vyznáním víry.

Bojem s papeži zasáhly do pojmu imperia pretense papežské. Hlásalo se, že imperium má papež společně s císařem. Papež má panství duchovní, císař světské. Každý z nich má meč, aby moc svou chránil. Císař, aby pomáhal také papeži. Moc papežskou srovnává Innocenc III. se sluncem, moc císařskou s měsícem, který světlo — (t. j. moc) — od slunce bere. Z legendy, že císař Konstantin daroval papeži Sylvestrovi Řím, odvozovalo se, že to byl uprázdněný stolec císařský. Kanonisté učili, že jen papež může nositi císařské insignie a propůjčovati imperium v ruce světské. Papež Innocenc IV. šel však ještě dále. Dar Konstantínův nebyl darem. Bylo jím jen vráceno, co sv. Petru již dávno patřilo. Jako nástupce Kristův má papež de ipso iure nárok na světové imperium. Bonifác VIII. mohl pak již tvrditi: »Ego sum Caesar, ego sum imperator«.

Královská slaboduchost klesá před silnými duchy na stolci papežském. Devotnímu Habsburkovi I. i kurfirsti potvrzují, že moc císařská jest jen měsíčním odleskem papežské sluneční záře. Než r. 1338 rozsuzují kurfirsti v Rense, že zvolený z pouhé jejich volby stává se rex Romanorum a téhož roku Ludvík Bavor prohlašuje, že »imperialis dignitas et potestas est immediate a solo Deo« a že »ex sola electione est verus rex et imperator«.

Symbolika středověku obetkává i císařské insignie soudobým názorem. Osmihran koruny císařské jest vlastně čtverhran, jakým jest Jerusalém Apokalypsy. Někteří panovníci dávají si obojí, slunce

i měsíc do svých pečeti (Otto IV.) nebo mincí (Rudolf II.); Karel IV. v klenbu křížové kaple na Karlštejně. Dante a Petrarka smiřují oba názory světský i duchovní. Dantovi jsou papežství a císařství dvě stejná světla, dvě slunce, dvě ethická světelná zřídla. Jedno svítí na cestu po světě, druhé na cestu k Bohu. Petrarkovi jsou tato světla dvěma očima jedné světovlády.

Takovýto pojem imperia není již výrazem politické moci, vyjadřuje pouze myšlenku. Panství politické ztrácí své tělo a stává se panstvím duchovním, panstvím světové římské kultury. Imperium Romanum pokračuje již jen jako světová obec křesťanská, znovu se zrozzující kulturou latinskou.

Imperium Romanum jest politickou mocí, pokud má ji kdo na domácím základě. Hlásí se o ní lid římský, strhává je na sebe v záchvatech revolučních a drží si ji císařové římstí již jen svou domácí mocí. V XV. stol. vyskytuje se označení »Romanum imperium nationis Teutonicae«, »das römische Reich deutscher Nation«, císařství římské národa německého.

Římanům značilo imperium nejvyšší úřední moc, někdy také úřední obvod. Pro státní moc, vztahující se na celý svět, nežívalo se ještě toho slova. Význam ten dal mu teprve středověk. Pokud nebylo imperatora, nebylo imperia. Později začíná se imperium nebo römisches Reich stavěti i vedle císaře. Dávají tomu vzor poměry v církvi. I církev trvá mimo papeže a každý církevní úřad mimo svého správce. I v státním životě byla tu říše římská, i když císaře nebylo. Representovala ji všechna její organisace, hlavně stavové.

Imperium římské má veliký význam pro Německo, kde vývojem rozpadala se říše v samostatná territoria. Císařská hodnost, kterou měl jeden z těchto pánů territoria, držela celou říši pohromadě. Jednotná říše stvořila také jednotný německý jazyk. Podle náhledu některých jazykozpytců vnikl do říšské kanceláře Karla IV. německý jazyk, kterým mluvili patricijští měšťané pražští. Kancelář Lucemburků měla vliv na kanceláře sousední, později kanceláře říšské. Řeči těchto kancelářů použil pak také Luther ke svému překladu bible. Spisovná řeč všem srozumitelná, která se vyvinula v říši německé, stala se záležitostí říšskou, byla výrazem říšské jednoty. V ní jevílo se i jednotné národní vědomí.

Imperium odvádělo německé panovníky od vlastních jejich záležitostí v říši. Někteří z nich sídlili trvale v Itálii. Imperium snad také způsobilo, že se territoriální pánové zmohli. To všechno se však císařům se strany německé promíjí, jedno však se nemůže zapome-

nouti: císařství totiž zavinilo, že králové němečtí v bojích se Slovany ustávali, starajíce se jen o záležitosti italské. To připravilo Němce o všechny užítky, které jim ušly nedostatečnou germanisací.

Císař měl titul »Augustus«; již v době římské spojuje se slovo toto s augere (= zvětšovati). Ve středověku jest to pravidlem. Císař jest vždy rozmnožovatel říše (immer Mehrer des Reiches).

Od doby Karla Velikého připojují němečtí panovníci k svému jménu doložku »dei gratia« nejdříve z pokory, později z povýšenosti. Jedině jim dává se titul serenissimus.

§ 23. Nastoupení na trůn.

Po starobylém zvyku německém volil se král z královského rodu (právo pokrevenské, Geblütsrecht). I když dynastie vymíraly, byl tu přece alespoň svazek příbuzenstva pobočného. Králové reagovali proti volbě různými prostředky. Nejměrnějším byla designace nástupce. Volba stává se pouhou formou. Králové dávají svého nástupce již za života voliti, církevně pomazati a korunovati. Slavnostně před velmoži odevzdávají mu říšské klenoty, aby nárok jeho posílili. Nově zvolený stává se skutečným králem. Jemu jako králi obyvatelstvo holduje. Zvolený král jest však svému otci poslušenstvím zavázán a ku vládě oprávněn jen na jeho poukaz. Je-li nezletilým, vykonávají za něho vládu regenti. Smrtí královou nabývá zvolený všech královských práv. Nové volby není již potřeba. Jen přísaha věrnosti se obnovuje, a někteří panovníci nastolují se v Cáchách na stolec Karla Velikého. Význam uznání má i druhá volba, když jí přece knížata výjimečně konají. Tak stává se království, třeba se při něm volí, vlastně dědičným. Králové vytykají své právo dědičné v listinách a jeden z nich (Jindřich VI.) pokouší se zavésti pevný řád posloupnosti. Jedna korunovační formule akcentuje již dědičné právo nástupcovo. Teprve revoluční volba zjednává průchod volbě volné. Když v boji o investituru přichází církev v kolísi s Jindřichem IV., volí oposice protikrále svobodnou volbou. Zvolený král pak příslibuje, že i příští volba stane se bez ohledu na sebe lepšího jeho dědice. Třeba to nebyla pravidelná volba, přece vítězí jí princip volby. Princip tento pak uplatňuje se i při volbě řádné a králové uznávají, že svobodnou volbou stali se králi.

Volba děla se zpravidla na francké půdě. Voliče svolává arcibiskup mohučský. Byli jimi světští a duchovní velmožové. Lidu z dřívějšího jeho volebního práva zbývá, že zvoleného krále slavnostně

pozdravuje a vítá. Volbě předcházela porada o kandidátech. Pak se hlasovalo. Nejdříve hlasovali velmožové duchovní, z nich první arcibiskup mohučský. Velmožové světští hlasovali po kmenech. Volba byla jednohlasná. Kdo nesouhlasil, nesúčastnil se volby. Volbu vyhlásil arcibiskup mohučský. Zvolenému králi velmožové holdovali. Vynikající knížata hlasovala při volbě napřed (Vorstimrecht). Byli, jak saské zrcadlo se vyjadřuje, die ersten an der Kur. Vlastně jen tito volili, jsouce electores, ostatní projevovali jen svůj souhlas (laudatio) s jejich volbou jako consentientes. Ve XIII. stol. se výbor těchto předních voličů ještě více zužuje a volba stává se jich výhradním právem. Vzorem byly tu snad volby papežské a biskupské, které se taktéž obmezovaly na výhradné collegium. Důvodem volby určitých knížat bylo jejich postavení v říši. Duchovní knížata byla účastna při korunovaci, která zjednávala práva královská, světská knížata držitelé arcíúřadů říšských, pak kmenových vévodství a jeden z nich — panovník český — docela držitelem království.

Knížat voličů, kurfirstů, bylo sedm, tři duchovní: arcibiskup mohučský, trevírský a kolínský, čtyři světští: falckrabí rýnský, vévoda saský, markrabě braniborský a král český.

Volby králů německých účastnil se již český vévoda Oldřich. Na začátku XII. stol. byli vévodové čeští již říšskými číšníky. Když Vladislav II. r. 1158 od Fridricha I. byl povýšen na krále, přivádí jej jednak hodnost tato, jednak přízeň Fridrichova mezi německá knížata, která při královské volbě volí přede všemi jinými. Ve XIII. století účastní se králové čeští několikrát této volby. Saské zrcadlo jim právo přední volby upírá, poněvadž nejsou Němci. Kardinál Henricus de Segusio zaznamenává pak r. 1272 ve svém spise náhled některých, že král český pouze tehdy volí, je-li mezi voliči nesouhlas. Zprávu podobnou má i Dalimil. Poněvadž při volbě Rudolfa Habsburského nemohlo se počítati na hlas Přemysla Otokara II., kandidoval sám na trůn německý, připustil se místo něho vévoda bavorský a protest český zamítnut. Podle toho považuje také švábské zrcadlo bavorského vévodu za kurfirsta a zove jej docela říšským arcíčíšníkem. Rudolf sám však přisuzuje svému zeti Václavu II. roku 1289 a 1290 i říšské číšnictví i kurfirstství, poněvadž prý bylo zjištěno šetřením, že tyto úřady již jeho prapradědům příslušely. Volební poměry upravila definitivně zlatá bula Karla IV. z roku 1356. Počet sedmi kurfirstů zůstal, mezi světskými měl míti první místo král český, mezi duchovními arcibiskup mohučský. Právo volební lpělo na kurfirstské zemi, kterou nebylo možno dělití. Měl je prvo-

rozený syn světského kurfirsta; mohl je vykonávat, jakmile svých let rokem osmnáctým došel. Volebním místem byl nyní Frankfurt. Sem zval kurfirsty arcibiskup mohučský. Kdo nemohl přijít, mohl se dáti zastoupiti. Při volbě rozhodovala většina. Arcibiskup dotazoval se voličů a naposledy hlasoval sám. Po volbě následovala korunovace. Dála se zpravidla v císařském chrámě v Cáchách. Zvolený král byl nejdříve církevně pomazán, potom odevzdány mu královské insignie a naposled posazena mu na hlavu koruna. Pak byl slavnostně veden k trůnu Karla Velikého, na němž usedl a tím se nastolil. V akt mšíly se mnohé modlitby a zpěvy a králi se opětovně žehvalo. Po korunovaci byla slavnostní hostina, při níž arcíúředníci konali své úřady.

Zvolený a korunovaný byl králem německým nebo římským. Podle dřívějších názorů mohl jen papež povýšiti jej na císaře. Německé království bylo jen stupněm k císařství římskému. Korunovace na císaře dála se v chrámu sv. Petra v Římě. Byla spojena se slavnostním průvodem do Říma. Před korunovaci skládali králové papežům přísahu.

IV. Prostředky moci.

§ 24. Úředníci.

a) Na královském dvoře.

Čtyři staré úřady doby francké byly také na německém dvoře královském: komorník, stolník, číšník a maršálek. Při slavnostech jako při korunovační hostině konali tyto úřady vévodové. Časem stává se ze služby této čestný úřad některých knížat. R. 1114 zove se summus pincerna vévoda český. Když se vyvíjí úřad kurfirstský, jsou jeho světští držitelé spolu držiteli říšských arcíúradů. Král český jest říšským arcíčíšníkem, falckrabí rýnský arcistolníkem, vévoda saský maršálkem, markrabí braniborský arcikomorníkem. Král český měl k výkonu svého úřadu také podčíšníka. Úřad ten měly v léně české šlechtické rody. Podčíšník zastupoval krále, nemohl-li se dostavití. Arcíčíšník podal králi první pohár, později již jen podčíšník. Král český nemusil vykonávat svůj úřad v koruně královské. Arcíúředníci konali své služby jen při slavnostech; skutečnou službu vykonávali říšští ministeriálové.

Na dvoře bylo mnoho duchovenstva, soustředěného v královské kapli. Duchovenstva používalo se k rozličným službám zejména v královské kanceláři. Přednosta kaple, arcikaplan, byl také správcem

kanceláře královské. Když arcikaplan stal se arcibiskupem mohučským, stal se též správcem kanceláře v hodnosti arcikancléře. Pro věci italské byla zvláštní kancelář, zejména v čase pobytu krále v Itálii. Hodnost arcikancléře italského měl arcibiskup kolínský. Titul arcikancléře burgundského vedl arcibiskup trevirský. Arcikancléři konali svůj úřad jen při slavnostních aktech. Kancelářské věci obstarává králem jmenovaný dvorský kancléř s podřízenými protonotáři. Z království neapolskosicilského přešel na dvůr královský dvorský soudce a dvorský písař, z hornoněmeckých knížecích dvorů hofmistr. Z něho vytvořil se pro hospodářskou správu dvora domácí hofmistr (Haushofmeister), pro záležitosti vládní nejvyšší hofmistr (Obersthofmeister). Od XII. stol. má král na svém dvoře také stálou radu, zvanou později radou dvorskou. Náleží k ní dvorští úředníci.

b) V kraji.

Vlastními královskými úředníky v kraji, kteří královské zájmy zastávají jsou falckrabí, říšští a zemští fojtové a purkrabí. Falckrabí (comes palatii) je stálý královský posel ve vévodství. Hájí fiskální zájmy královské proti vévodovi, časem dostává se v područí vévody. Toliko falckrabí rýnský uchovává svou samostatnost. Přispívá k tomu význam franckého kmene, jemuž stojí v čele a také jeho sídlo v královské falci v Cáchách. Říšským fojtům náležela správa královských statků. Vykonávali na nich hraběcí pravomoc. Později spojeny říšské statky ve větší okrsky a podřízeny fojtům zemským se stejnými právy. V některých městech ustanoveni byli jako vojenští velitelé purkrabí, v Míšni a Lužici vykonávali purkrabí vedle moci vojenské také správu politickou a soudní. Také tito stali se knížecími many. Mezi purkrabími vynikal purkrabí norimberský. Ze správy statku královského a z jeho soudní a politické pravomoci stala se později moc teritoriální.

Ostatní úředníky odvádějí léna od krále. Byli jimi hrabě, lantkrabě a markrabě. Snad ještě na počátku říše německé lze mluvit o nich jako o úřednících královských. Hrabě na př. má vojenskou výzvu na ty, kdož nejsou v žádném svazku lenním. Obvod hrabství se mění. Někde se více hrabství spojuje, jinde se jedno hrabství drobí. Uchoval-li se hrabě v držbě starého krajevého hrabství, zval se lantkrabě (comes provincialis).

Po čas uprázdnění trůnu byli říšskými vikáři pro terra iuris franconici falckrabí rýnský, pro terra iuris saxonici vévoda saský.

§ 25. Fiskální práva.

1. Statek.

Král má příjem jednak ze statku říšského, jednak ze svého statku domácího, svého teritoria a ze statku církevního. Svůj domácí statek snaží se rozmnožiti. Na jeho úkor ztenčuje často statek říšský. Udílí z něho léna, rozdává jej a zastavuje. Stavové proti tomu reagují a od doby Rudolfovy platí již jako říšské právo, že buď kurfirsté nebo sněm musí svoliti, má-li se říšský statek zcizovati. Příjem z říšského statku odvádějí zemští fojti. Král však často i celé fojstství zemské zastavuje, aby získal peněz. Potřebuje jich třeba na věno dcer královských, nebo k náhradě služeb, které říši byly konány, k náhradě škod jednotlivých velmožů z domácích pútek nebo k náhradě kurfirstských výloh při volbě a korunovací. Potřeba byla tak začasto větší než její okamžité krytí. I sahá se k tomu, že podle italského vzoru se poukazuje důchod kteréhokoli druhu třeba i vícekrát za sebou. To přivádí říšské finance ve zmatek ještě větší. Potřeba královského dvora kryje se nyní ze zásob na jednotlivých falcích.

K říšskému statku náležely také řeky, pokud byly splavné. Řečiště i ostrovy, které v něm povstaly, patřily říši. Za říšský majetek pokládaly se také cesty, ale podle constitutio in favorem principum nesmějí králové na úkor zeměpánů žádných změn na nich předsevzítí.

2. Veřejné dávky.

Králi plyne příjem z cel, daní, darů obyvatel a dávek poplatných národů. Středověké clo jest povahy finanční. Vybírá se pro zisk, obchod se jím tiskne a ztěžuje. Král hájí si celní výsost po celý středověk. Zdvihá cla neoprávněná, zavádí cla nová, udílí z cel dary, jakož i celní svobody. Knížatům duchovním (confederatio cum principibus ecclesiasticis) slibuje, že do starých cel nebude zasahovati a nových nezavede. I švábské zrcadlo mu přiznává, že všechna cla v říši jsou jen jeho. Než ve skutečnosti přecházejí mnohá cla do rukou zeměpánů. Král je potvrzuje kurfirstům při volbách,

nebo přikazuje za volební útraty. Zeměpánům pojišťují je také zemské míry. Za Václava IV. žádali již kurfirsti, aby se jen s jejich radou nová cla zřizovala i propůjčovala. Nová cla se zřizují, aby bylo co darovati, ale také, aby říše příjmů nabyla.

Cla byla průvozní, pozemní, vodní a trhová. Podléhalo jim zboží kupecké. Osobní potřeba a domácí výrobek byly svobodny.

Nějaká obecná daň říšská se nevyvinula. Král obracel se na stavy o příspěvky na zaplacení svých dluhů. Od začátku XIII. stol. dějí se pokusy o zavedení říšské daně, ale beze zdaru. Pravidelné daně skýtala říšská města. Daň měla zprvu povahu »bede« (Bitte, prosba, precaria), ale pak se stala povinností. Některá města byla od daní osvobozena. Osvobození udělovalo se z různých příčin. Někdy také pro živelní pohromu, když město vyhořelo. Daň odváděla se královské komoře. Některá města král zastavoval. Zástavnímu věřiteli náležel pak všechnen užitek z města a také právo vladařské. Měštům hrozilo tu nebezpečí, že se z nich stanou města poddanská. Obava tato přiměla mnohá města, že se sama ze zástavy vyplácela a tak zase stávala se městy říšskými. Král se někdy zavazoval, že město proti jeho vůli nikomu nezastaví. Daně městské zvyšovaly se podle potřeby. Některým městům však král slíboval, že daně jejich nezvýší. Mimo daně pravidelné vybíraly se od měst také daně mimořádné (na př. na obeslání sněmů, výpravu do Říma, na vojsko). Bede žádána byla také od církevních fojství. Daň docházela také od židů, zejména štrasburských, wormských a špýrských. Mimořádná daň mohla být také uložena na majetek církevní.

Příležitost ku všeobecné dani daly války husitské. První její počátky jsou v návrhu říšské matrikule z r. 1422. Bylo jí na stavy rozvrženo, kolik mají dodatí vojska. Ti, kdož neměli dodatí vojsko (asi přes 50 osob), měli platiti ze svého příjmu »stý peníz« (den hundredsten Pfennig). R. 1427 a 1431 byl pak již zaveden obecný peníz (der gemeine Pfennig), jako daň ze jmění, odstupňovaná podle jeho výše. Kromě toho platila každá křesťanská osoba (jedes Christenkind), nejméně patnácti let stará, na daň z hlavy jeden český groš. Kdo by ze své vůle dal více, než bylo vyměřeno, měl mítí více mílosti a větší odpustky. Dani byli podrobeni také židé. Trvalé břemeno však z daně této nevzešlo obyvatelstvu, ač říše se k dani této často vracela.

Města dávala králi při jeho příchodu do města nebo při korunovací dary; stejně královně a úřednictvu z jeho průvodu. Města

platila králi také pokuty, že na př. nekonala řádně službu vojenskou nebo náhradní obnosy, že nemusila se účastniti jízdy do Říma.

Od poplatných národů docházely krále každoročně dávky.

Z došlých příjmů bylo vydržovati královský dvůr, platiti úředníky, odměňovati služby, přípláceti říšským knížatům na služby lenní, odškodňovati protikrále, že se vzdal volby, platiti vojsku žold, budovati hradby říšských měst a vypláceti zástavy.

3. Regály.

Jak se královská moc tříští na moc zeměpanskou, tak tříští se i říšská mince. Král uděluje mincovní právo městům, velmožům světským a duchovním. Může sice zřizovati mincovny, kde se mu zlíbí, ale dvěma zákony na prospěch knížat duchovních (confoederatio cum principibus ecclesiasticis 1220) a knížat světských (constitutio in favorem principum 1231) vzdává se práva toho pro jejich území. Mince dříve říšská stává se teritoriální, ač mincovní právo královské zřídlem jejím nepřestává.

Zprvu i veškeren užitek z mince připadá králi, kdykoli v městě biskupském se svým dvorem usedne. Král ve svých zemských mírech vydává předpisy proti penězokazcům a hájí zprvu i ražení mince, jak se razí od starodávna. Jest to karlovská stříbrná libra. Ale tříštění práva mincovního přivádí značnou rozmanitost. Král propůjčuje právo mincovní nikoliv z důvodu národohospodářského, nýbrž aby užitek jejím někoho obdařil. Právo mincovní vykonává se pro užitek. Jakmile se získá, často hned dále se prodává, propachtovává a zastavuje. Užitek z mince bere král a jiný pán mincovní v ražebném, které se platí, když se za kov mince vyměňují. Aby se ražebné často vybíralo, odvolává se stará dobrá mince a nová horší se zavádí. Právu zeměpánovu pomáhají kanonisté hlásající, že může hodnotu mince podle své vůle stanoviti (valor impositus). Panovníci jsou k tomu nutkáni, ježto z jiných pramenů příjmů málo peněz se jim schází. Poněvadž se zlatá mince nerazila, mělo se za to, že král musí ražení její zvláště povoliti. V zlaté bule Karlově stalo se tak na prospěch kurfirstů. Ze zlata razily se podle florenckých mincí »zlaté«. Mincovní právo krále českého není od říše nijak odvislo. Podle zlaté buly má je již od starodávna.

Regál honební a lesní povstal ze zapovídacího práva králova. Svou záповědí zahajoval král své lesy pro zvěř vysokou, červenou a černou a pro všecken užitek z lesa. Pro honitbu není hra-

nicí královský les a honební právo královské rozšiřuje se i na majetek soukromý. Král povoluje tuto honitbu i osobám jiným. Ve XII. a XIII. stol. patří již každé vrchnosti pozemkové.

Soukromé doly byly zdaněny již v době římské. Dávky brali z nich také králové němečtí. Jako vlastnictví královo na vzácné kovy vyvinul se regál horní, nejprve v Itálii, kde vztahoval se na říční zlato. Kov tento přivedl do královského regálu i kovy ostatní. Pozemkoví páni, chtějíce svého pozemku co nejvíce využití, povolovali jiným osobám hledati kovy na svých pozemcích. Z toho vyvinulo se časem také právo osob cizích hledati jisté nerosty v cizí půdě. Králové činí právo to závislým na svém povolení a udělují na ně privilegia. Podle zlaté buly přísluší toto právo králi výhradně. Bula tato uděluje je však rovněž českým králům a knížatům kurfirstům. Vedle práva regálního zachovala se však místně také svoboda horní.

Židé, jako servi camerae (Kammerknechte), patřili králi osobou i statkem; bez svolení králova nesměli říši opustiti. Jestliže tak učinili, statek jejich spadal na krále. Od židů vybíral král daně, zastavoval je za své dluhy, dával je lénem a povoloval stavům, aby si je mohli držeti.

Králi příslušel též majetek cizinců, jestliže zemřeli bez dědiců, později některé dávky z něho. Na krále spadala oúmrt a statek osob v říšské klatbě. Kde jsou královské břehy, náleží mu také vrak (právo pobřežní). Také z průvodu cizinců po říši (ius conductus) plyne králi důchod.

§ 26. Vojsko.

Nejvyšším velitelem vojska jest král. V jeho vojenské moci slučuje se výzva královská, lenní a služební. Jeho královské výzvě podléhají vojensky způsobilí poddaní, lenní výzvě, kdo od něho obdržel léno, jeho služební výzvě jeho ministeriálové. Z národního shromáždění ve zbraní, jež tvořilo dříve říšský sněm a spolu národní vojsko, zkrystalisovalo se již v době karlovské shromáždění světských a církevních velmožů. I na ně obmezuje se nyní německé vojsko, které podléhá králově výzvě. Vojenská služba je služba rytířská. Osobní zdatnost a statečnost rytíře povznesla se nad dřívějšího lidového pěšáka. Služba tato přísluší jen těm nejpřednějším, kteří na sněmu se shromáždí a které král k ní volá. Doba lidového vojska zašla. Jen v Sasku touha po svobodě, kterou Frankové krutě zdolávali, udržovala ještě na čas seelský lid v národní výzvě. I tu se

však seznalo, že sedláci jako vulgus pedestre jsou ad usum belli imperiti. I zde povstávají vasalští jezdci. Když domácí války vyčerpávají rytíře, sahá se sice zase k výzvě selské, ale vojenská nezpůsobilost sedláků opět se ukazuje. I konají jen službu v tábore, pronásledují poraženého nepřítele a berou tábor jeho v plen. Užívají-li čeští a uherští panovníci ve svém vojsku sedláků (Vladislav II. roku 1158), shlíží se na to pohrdlivě, že k nim rytířská západní kultura ještě nepřišla. Přes to zřizují i Němci v Meziboru zvláštní zločineckou legii, dávající zločincům pro boj se Slovany milost a obranné hrady na hranici.

Zpravidla usnází se na králův návrh o vojenské výpravě říšská nebo dvorský sněm. Pak ještě stavové králi přísahají, že se do pole dostaví. Byl to jakýsi vliv romanistický, který uznával za platný slib přísěžný, třeba by civilní právo takového slibu neznalo. Potom král vyhlásil výpravu (indicere expeditionem) zejména těm, kdož na sněmu přítomni nebyli. Náhlou výzvou svolává se výprava i beze sněmu. Někdy volají se stavové porůznu a na různá místa, kde výpravu přísěžně slibují. Později přísěžné sliby mizí. V době křížáckých válek místo toho se přijímá kříž. Od XII. stol. jde výzva také na říšská města. U osob, které mají říšská léna od krále, splývá lenní služba s vojenskou službou říšskou. Obě dvě jdou vedle sebe a povinné osoby postihují stejně. Lenní služba jeví při říšské výpravě svůj veliký význam u vasalů a ministeriálů knížat duchovních a světských. Na výzvu svých pánů dostavují se s nimi do pole. Říšská výzva jich nezavazuje, ale lenní výzva jejich pánů. Jdou s nimi jako jejich průvod k bezpečnosti a ochraně. Kolik mužstva který velmož přivedl do pole, záleželo na něm. Význam velmože stoupal však s velikostí jeho průvodu. Proto nutkal k tomu, aby byl početný. Některá knížata byla od výpravy částečně nebo vůbec osvobozena. Některá se vykupovala, platíce peněz králi. Tak král český mohl svou povinnost, aby dodal na výpravu do Říma 300 oděnců, vykoupiti 300 hřívami stříbra. O výkupu rozhodoval jedině král. Výprava trvala tak dlouho, pokud ji král nerozpustil.

Kdo se účastnil výpravy, musil tak učiniti na svůj náklad. Knížata vybírala na to od sedláků za nekonanou vojenskou službu náhradní dávku. Vasalové a ministeriálové opatrovali si peníze zástavami. Král připlácel knížatům náhradní obnosy, dáváje jim zástavy a po skončené válce dary. Poněvadž vasalové a ministeriálové nejsou s to, aby na svůj náklad konali vojenskou službu, musí jim jejich pán platit žold. Tak tvoří se žoldněřské rytířstvo a pak vůbec i žoldněři.

Tito zařadují se do říšského vojska již v XI. stol. Ve stol. XII. se velmi rozmnožují. Jimi vstupuje do německého vojska k jezdeckému rytířstvu vojsko pěší.

Vojenské kontingenty velmožů a říšských měst stanovily se počtem kopí (Gleve), které bylo dodati. Byl to rytíř s válečným a cestovním koněm a dva až tři zbrojnoši.

Jednak žoldněři, jednak pěchotou, kterou dodávala města, vniká do vojska zase živel lidový. Pěchoty jest potřebí zejména při dobývání hradů. Pěchota uplatňuje se též v novém způsobu vedení války. Dává k němu podnět pěší vojsko švýcarské. Velikého významu docházejí také lučištníci, jimž odvahu dodávají rytíři, sesedající s koní a stavíce se mezi ně.

Ve středověkém vojenství velikou důležitost mají také hrady. Jenom král má právo je stavěti nebo jejich stavbu povolovati. Ale nedbá se toho a král často marně vydává předpisy, aby se hrady zřízené bez jeho svolení sbořily. Kdo měl hrad, měl také hradní ban. Bylo to hradozdění, ke kterému okolní obyvatelstvo bylo povinno. Když král stavbu hradu povoloval nebo hrad darem udílel, vyhrazoval si, že se mu hrad otevře (Öffnungsrecht) v čas války. S majiteli hradů již zřízených a také s městy uzavíral též smlouvy, že mu otevrou v čas války hrad resp. město.

§ 27. Soudy.

Zpočátku trvá ještě karlovská soudní organisace, ale dědičné úřady hrabské odcizují se jako léna králi, stávají se samostatnými. Jen potud ještě trvá odvislost od krále, že nový nástupce úřadu musí si vyžádati pro causae maiores (život, statek, svoboda) od krále soudní ban. Kamkoliv král v říši přijde, tam jest sám soudcem. Sám soudí také v říšském městě, když v něm říšský sněm zasedá. Ale posléz ani ban se nevyžaduje a privilegium de non evocando brání králi, aby spor nižšího soudce stáhl na sebe (evokace). Královským soudem jest soud dvorský. Držít se tam, kde král právě sídlí; strany musí za ním jezdit. Předsedá mu sám král nebo jeho zástupce, od zemského míru mohučského z r. 1235 dvorský soudce (iustitiarius), mající k ruce zvláštního dvorského písaře (notarius curiae). Na tomto soudě soudí se spory říšských knížat a říšských ministeriálů, spory o říšská práva a říšské statky. Rozhoduje se, kdykoli se právo odpírá anebo kdykoli se strany z nižších rozsudků odvolávají. Ale také zde privilegium de non appellando, udělené

některým zeměpánům uzavírá jejich obvod i pro apelaci. Činnost dvorského soudu umenšují komisaři, kteří, vyšetřující věc na samém místě, hned ji také rozhodují. Činnost jeho zmenšují také t. zv. »Austräge« (= porovnání). Strany totiž ujednávají mezi sebou, že své spory dají rozhodnouti úmluvčímí (mit Minne oder mit Recht). Zatím vytváří se jiná organisace: král dává rozhodovati spory radami své komory. Z této organisace vzchází soud komorní, nejdříve vedle dvorského soudu, později místo něho. Přisedicímí jeho jsou již osoby znalé římského práva. Soud komorní neudržel se dlouho; zanikl na sklonku vlády Bedřicha III.

Za královské soudy možno považovati také říšská fojtství. Od krále dosazení fojtové vykonávají tu pravomoc hrabskou a nižší pravomoc šoltysové (Schultheis). V některých fojtstvích nabyli šoltysové pravomoc vyšší a nižší vykonávali obecní představení.

§ 28. Zákonodárství.

V německém středověku jest hlavním pramenem práva obyčej. Vytvíjí se na různých místech a mezi různými lidmi různě. V zemi, kde kmeny mají svá sídla, vytváří se právo zemské. Z jeho široké základny rozvíjí se v městech bohatě právo městské. Pro lenního pána a mana vzniká právo lenní, pro vrchnostenského pána a služební ministeriály právo služební, pro vrchnostenského pána a sedláky na jeho dvorech právo selské nebo dvorské. Rozkvět práva městského jde všem těmto právům v čele. Docela k jakési obyčejové legislaci dochází v městech. Města s právem dokonalé formy (města mateřská, Mutterstädte) obdarovávají svým právem města jiná (města dcerská, Tochterstädte). Z více obdarovaných vytváří se rodina práva městského, která tvoří mezi sebou právní jednotu. Město mateřské jest právem vrchním, od něhož města dcerská berou právní naučení. Mnohá z těchto práv zachoval nám pánem daný privilej, psaný nález nebo soukromý soupis. V zemském právu vyniká tu saské zrcadlo, povstale mezi r. 1215—1230 se svými epigony pozdějšími: zrcadlem německých lidí (1235—1275) a zrcadlem švábským (1259—1265).

Úzký je obor zákonodárství králova vůči bohatství práva obyčejového. Týká se pokoje v říši a některých věcí ústavních. V říši není často orgánů, které by komu k právu dopomáhaly. Práva domoci se nelze, je-li to sám soudní pán, který páše bezpráví. Sahá se tedy k svépomoci. Opovídá se nepřátelství a zahajuje válka. Lid,

kteřý žil dříve v míru, žije nyní v nemíru. Proti rozvratu společností reaguje i církev. Zasvěcuje některé dny klidu. V nich nemá býti žádného násilí. Činí tak božími míry (pax Dei, treuga Dei). Král to napodobuje, vydává míry zemské (Landfrieden), některé s vůlí sněmu, jiné beze sněmu regia auctoritate. Chce jimi zavěsti pokoj v říši. Zapovídá všechno rušení míru a vyhrožuje na ně tresty. Nejstarší mír zemský z r. 1103 má formu přísahy. Přisahá jej císař Jindřich, jeho syn a velmožové říšští. I později se některé míry těmi, kdo byli v Landfriedu, přísežně zaslíbují. Nejvýznamnější je mír mohučský z r. 1235. Každý musí své právo hledati na soudě. Nesoudí-li se mu, může se ho domoci svépomocí. Nepřátelství musí však protivníkovi na tři dny napřed opovědět. Panovníci čeští jako králové němečtí vydali několikrát míry: Karel IV. míry provinciální, Václav IV. 1389 v Chebu mír říšský. Mír tento po způsobu mírů provinciálních je přísežná jednota landfridníků. Německo bylo rozděleno na šest krajů. V čele každého kraje postaven landfridní hejtmán. Na rozhraní středověku a novověku vydává císař Maximilián spolu s říšským sněmem r. 1495 t. zv. věčný mír zemský (ewiger Landfriede). Všechno opovědnictví v celé říši je zakázáno. Svě právo má každý hledati u řádného soudce.

Ústavní zákony, jež král vydal, týkaly se církve, lén, stavů a práv královských. Na církev vztahuje se zejména konkordát wormský z r. 1122 (Concordatum Callixtinum), jímž ukončen byl spor o investituru. Král vzdal se spiritualií a nechal si regalia.

Lenní zákony upravovaly lenní poslušnost a prohlašovaly léna za nezczitelná a nedělitelná. Král uznal namnoze fakticky již vykonávaná práva stavů církevních (confoederatio cum principibus ecclesiasticis z r. 1220) a světských (statutum in favorem principum 1232). Práva královská upravila constitutio Ludovicí Bavarí de iure et excellentia imperii z r. 1338 a zlatá bula Karla IV. z r. 1356. První reagovala proti theokratickým názorům církevním, že císařská hodnost pochází od papeže a že zvolený císař není ještě římským císařem nebo králem, nýbrž teprve, až jej papež stvrdí, schválí a korunuje. Stanovila proto, že císařská hodnost a moc pochází přímo od Boha a že již samou volbou je římským králem a císařem, kdo je zvolen za císaře. Zákon Karla IV. upravil poměry kurfirstů při volbě a v jejich zemích. Kurfirstské území má býti nedělitelné a má v něm nastupovati prvorozený syn světského kurfirsta, nabýváje svých let rokem 18. V zlaté bule vytyká se starodávná immunita krále českého. Z obyvatelů království českého nemá nikdo k nějakému soudu mimo

království být volán, než ke královskému soudu českému. Králi českému přiznává se regál horní, na kovy a solné prameny, pak od předků již dávno vykonávané právo mincovní pro kterékoli místo jeho říše. Král český má právo nabývatí kterýchkoli zemí a statků a přivtělovati je ke království českému. Podle postavení českého krále, který má první místo mezi světskými kurfirsty, buduje se také postavení kurfirstské. Karel IV. prozřel, jakým vývojem se již bere stát německý. Rozpadal se v teritoria. Zlatá bula učinila z teritoriálního rozdělení říšskou ústavu. Karel IV. vytvořil v zlaté bule dílo vysoké zákonodárné hodnoty. Všechny ostatní středověké zákony vyšly z okamžiku běžné potřeby. Zlatá bula rýsuje však říšskou ústavu na širokém základě. Jest základním zákonem říšským obdivuhodně zákonodárné iniciativy, který neměl ani vzoru předchozího a který ani nikdo potom nepokusil se napodobiti. Volební kapitulace až do zrušení říše římské stále se na ni odvolávají. I Němcům jeví se pro ni Karel IV. největším zákonodárcem středověku.

Ochrana, kterou králové němečtí židům skýtali, projevila se v několika židovských privilejiích. Nejprve je dostali špýrští (1090) a pak wormští (1157) židé. Privilegia wormských udělil Fridrich II. všem židům německým (1236). Byli jimi vyňati z pravomoci hrabské, osvobození od cel a všech veřejných poplatků i zemských robot. Mohli v celé říši svobodně provozovati obchod. Obchod otroky, kterým se zabývali, omezen na otroky pohanské. Mohli také křesťany míti za služebníky, ale nesměli je nutiti k práci v neděli a den sváteční. Pro celou říši římskou dal jim privilej 1415 také Zikmund. Židé byli jím zachováni při svém způsobu, jak půjčují peníze od starodávna. Poněvadž některá knížata a města židy ze svých měst a zemí vypovídala, bylo jim nařízeno, aby si je zase zpět vzala. Pro komoru královskou ukládá se židům obvyklá daň židovská, pak poplatek z movitých majetků těch židů, kteří provozují obchod.

§ 29. Církev.

V německé říši trvá z počátku starý poměr státu k církvi. Císařové dosazují a sesazují papeže. Ale církev čelí tomu, zavádějíc pro volbu papežskou sbor kardinálů. K samostatnosti jí pomáhají falešné dekretalie, posilující moc papežskou proti moci světské. Panství nad Římem dává jí pevný základ. Buduje pevnou ústřední vládu. Zavádějíc coelibát, odvádí kněžstvo od rodiny a národa a podrobuje je sobě. Doba, kdy císař svolával koncilia a synody, již

přešla. Ještě jednou jen vzchopuje se k tomu Zikmund, když svolává sněm kostnický.

Zprvu je duchovenstvo odvislo od pána, na jehož půdě má své kostely. Co platilo v době francké o pohanských obětištích, platilo také o kostelích, když se Frankové pokřestili. Náležely tomu, na čí půdě povstaly. Byly to vlastníkovy kostely (Eigenkirchen). To potrvalo také v říši německé. Vlastník nakládá volně kostelem a dosazuje do něho kněze podle své libosti. Na říšské půdě koná to král. Hájí si tak nad říšskými kostely panství světské a církevní. Tato královská moc nad říšskými kostely činila z nich jednotu, znárodňovala je. Činila z nich národní církev, která k úkolům církevním připojovala i úkoly národní. Šíříc křesťanství v zemích slovanských, šířila tam také německé panství. I římskou církev chtěli si králové němečtí jako říšský kostel podrobiti, ale nezdařilo se to. Papežové naopak vyprostili i církev německou z královské odvislosti. V boji o investituru přišli králové němečtí o své církevní panství nad říšskými kostely. Panství toto přešlo na papeže. Králům německým zbylo jen panství nad statkem, který drželi hodnostáři církevní. Statek tento nabyt povahy léna. Dostával se investiturou. Za ní platily se vysoké poplatky a církevní úřad dostal se často tomu, kdo zaň nejvíce podal. Státní odvislost církevního statku měla své důležité důsledky. Král byl se svým dvorem hoštěn na církevních statcích, zejména v církevních městech. V tu dobu všechna cla a všechny důchody z mince v církevním městě připadaly jemu; později pouze, zasedal-li tam sněm. Na královském dvoře v králově službě v královské kanceláři byli klerikové jako protonotáři. Říšské kostely byly jejich benefícia. Na rozkaz králův konala církevní knížata vyslanecké služby. Jako držitelé říšských lén stavěla vojsko. Až do začátku XIII. stol. měl král k církevnímu majetku ius regalium a ius spolií. Podle prvního užíval církevního léna, pokud nebylo obsazeno. Podle druhého zabíral veškerou movitou pozůstalost církevního hodnostáře, pokud vzešla z užitku církevního statku. Také při felonii až do udělení milosti nebo investitury nástupci náležely králi z církevního statku všechny užitky. Na nižším církevním statku seslabilo se právo říše a právo soukromníků na pouhé právo patronátní.

Obecné hospodářské poměry a jednak i zvláštní poměry církevní přivedly církev k mnohým výhodám. Vybírala obecné církevní platy (za odpus'ky, taxy za propůjčené úřady) a místní dávky (cla, činže, desátky, daně z nápojů). Účastnila se zemědělského a průmyslového podnikání (tkalcovství, vaření piva, lisování vína). Měla mnohá pří-

vilegia (osvobození od daní a veřejných břemen, právo asyly). Nad podřízeným duchovenstvem vykonávala i právo kázně a měla též své vlastní soudy.

V. Účast stavu na státní moci.

§ 30. Říšské sněmy.

Až do X. stol. vyskytuje se na říšském sněmu vedle velmožů také lid. Děje se tak zejména před válečnou výpravou. Od té doby již účast jeho na sněmu mizí. Říšský sněm obmezuje se pouze na určité stavy. V okolí králově jsou nejprve velmožové světští a církevní z toho kraje, v němž se zdržuje. S nimi radí se král o věcech menší důležitosti. O velikých svátcích dostavují se na dvůr z okolního kraje všichni hodnostáři světští a duchovní. Je to dvořský sjezd (Hoftag), s nímž se král radí o věcech důležitějších. Volají-li se velmožové z celé říše, je to sněm říšský (Reichstag). Ve věci však mezi oběma není rozdílu. V první době svolával král také synody, na nichž jednalo se také o věcech státních. Tím měly povahu říšského sněmu.

Svolatí sněm bylo staré právo královské. Za nezletilosti královny svolával jej poručník, za nepřítomnosti královny v říši říšský vikář neb jiný správce říše, někdy i kurfirsti, za husitského nebezpečí i kardinálové. Volební sněm svolával arcibiskup mohučský. Než i říšský sněm usnází se na tom, že se svolává na určitou dobu sněm příští. Nesvolává-li král sněm, velmožové sami naň naléhají, aby jej svolal.

Sněmu účastníují se říšští stavové. Pojem říšského stavovství podléhá průběhem doby různé změně. Na sněm volají se povždy ovšem říšská, duchovní a světská knížata: arcibiskupové, biskupové, kurfirsti, vévodové, hrabata, markrabata, pak také opatí a královští ministeriálové, ale volají se tam i svobodní páni, rytíři a panoši, časem i kapitoly. Města berou se ve XIII. stol. k poradám o zemském míru, ve XIV. stol. jsou však svobodná a říšská města rovnocenným stavem říšským. Na sněm přicházejí časem i jiné osoby. Slavnostního zasedání účastní se i královna nebo celá královská rodina. Někdy jsou přítomni i cizí panovníci, papež, papežští legáti a kardinálové. K jednání sněmovnímu přibírají se i theologové a učení právníci. Velmožové dostavují se se svými rady. V době husitské přicházejí na sněm čeští royalisté a králi věrná šlechta; také

města Plzeň, Cheb a Tachov. Stavové mohou poslati své zástupce, města své posly.

Kdo se z říšských velmožů nedostavil, porušil svou povinnost státní (reus maiestatis) a lenní (terra privari debeat et honore), byl rebel nebo velezrádce, který se trestal smrtí nebo říšskou klatbou. I válečná výprava mohla býti proti němu nařízena. Slabí panovníci nebyli ovšem s to, aby užili prostředku toho proti silným velmožům. Král promíjel nedostavení se buď k určitému zasedání nebo vůbec. Některá knížata měla povinnost dostavovati se jen na sněmy v některých městech; král český jen do Bamberka, Norimberka a Meziboru.

Sněm svolával se do měst říšských a biskupských. Příhodnou dobou pro zasedání byly veliké svátky, vánoce, velikonoce a letnice, ale později rozhodovala potřeba. Na sněmu vytvořily se časem ze stavů 2 skupiny: kurfirsti s hrabaty, knížaty a pány a pak města. Sněmům předsedal král v slavnostním rouše. Zasáhl-li do debaty, sestoupil s předsednictva. Debata má formu jednání na soudě. Když se vše vyčerpá, běře se potaz, co je právem. Nález, jímž se na potaz odpoví, sněm přijímá nebo nepřijímá. Bylo však možno, že se potaz hned odmítl jednomyslným nálezem přítomných. Když na sněm v Řezně 1187 kladl vévoda český Bedřich otázku, zda jeho biskup, jsa odjakživa jeho kaplanem, může proti němu žalovati a zda vévoda je povinen odpovídati jemu na žalobu, všichni, obzvláště arcibiskupové a biskupové na to volali, že biskup je prost všeho vévodského poddanství a jako kníže toliko císaři podroben. Při hlasování rozhodovala většina. Hlasy svými rozhodovali věc přední velmoži. Byla-li věc jimi přijata, nežádalo se již hlasů stavů méně významných. V pozdější době se již neuzívá formy soudní. Přijala-li věc skupina knížat, hrabat a pánů a přistoupil-li k tomu král, bylo tu snesení sněmu. Záporného hlasu měst se již nedbalo. O svolení stavů děje se zmínka v diplomu o říšském snesení. Stavové však také zvláštními svolovacími listy (Willebriefe) prohlašují svůj souhlas, zejména ti, kdož na sněmu nebyli přítomni. Později to vyjadřuje k diplomu přivěšená pečeť.

Na říšském sněmu projednávaly se předem věci zákonodárné, zahraniční, církevní, ústavní a správní. Ve věcech zákonodárných usnází se sněm o zemských mírech a poměrech lenních a rozhoduje věci, které běžná potřeba přináší. Ve věcech zahraničních usnází se sněm o válce, uzavírá spolky s cizími

státy a vysílá k nim vyslance vlastní. Ve věcech církevních jedná se o osazení papežského stolce a jednou také papež (Mikuláš II.) se nastoluje. Ve věcech ústavních volí se na sněmu král, pokud není ještě kurfirstského kolegia, ale také později ještě se král na sněmu sesazuje. Na sněmu se také designuje král příští. Zde upravuje se i odvislost poplatných států a přijímají jejich poslové, zde uděluje se titul královský a vévodský a zřizují vévodství nová. Ve věcech správních volí se na sněmu říšský správce, vikář a polní hejtman, jmenují a investují se církevní hodnostáři, udělují se léna, upravuje se mince, dějí se dispoice o říšských statcích, zástavách a clech, stanoví říšská matrikula o vojenském kontingentu a válečné dani a usnází se výprava do Říma.

P r á v o n a ú č a s t na říšském sněmu stavové nemají. Všechnu vládu má ve svých rukou jenom král. Svolaní stavové jsou mu jenom poradci. Sněm zove se též consilium. Někteří králové prohlašují, že chtějí vládnouti s radou svých věrných, ale to jest jen dobrá jejich vůle. Děje-li se tak, není to právo stavovské, nýbrž jen fakticky trvající obyčej. Povolí-li král cokoliv stavům, uznávají tito, že jím tak činí pouze ze své milosti. Přes to obrací se král na ně. Pro svou dispoici má v platném právu vymezené hranice. Jest však nebezpečí, že toto právo poruší. I dává si jí proto potvrzovati, aby sám se chránil a nemusil ustupovati od toho, co sám rozhodl beze sněmu. Z toho se mohl vyvinouti náhled, že v některých věcech je potřebí přivolení stavů. V pramenech to však nikde není vysloveno. Král nepřekročí mezi své působnosti, rozhoduje-li i beze sněmu. Činí-li tak se sněmem, chce svému rozhodnutí zjednat trvalou platnost. Později musí tak učiniti, chce-li vůbec, aby rozhodnutí se vykonalo. Výkon jeho leží v rukou stavů. Tito slibují jej často přísežně nebo svou pečeti. Z některých jejich spolků vycházejí zemské míry, které král pouze stvrzuje a svým rozkazem zdůrazňuje. V těchto spolcích jeví se již samostatná iniciativa stavů. Z ní vyrůstá jejich zřízení stavovské. Svolení stavů jest také potřebí, jde-li o jejich práva, zejména o větší příspěvek vojenský nebo příspěvky berní.

Také kurfirsti vystupují i mimo královskou volbu v některých věcech jako sbor samostatný. Podle zlaté buly mají se každoročně scházeti ad tractandum de ipsius imperii orbisque salute. Kurfirsti sestupují se při různých příležitostech pro věci říšské ve spolky. Rudolf I. jim přiznává právo, aby svolovali ke zcizování statku říšského. Vedou si někdy tak samostatně, že k jich podnětu dochází

docela k sesazení krále a že svolávají také sněm říšský. Všechny tyto skutky nejsou však důvodem, aby se z kolegia kurfirstského vytvořil ještě nějaký sbor vládní.

VI. Samospráva.

§ 31. Soudy.

1. Soudy v kraji. Až do XIII. stol. trvá ještě karlovska soudní organizace. Jsou řádné soudy za předsednictví hraběte, k nimž v určitých dnech se scházejí svobodní a nižší šlechtici, později i ministeriálové (vyšší soudy) a mimořádné soudy za předsednictví centenáře nebo vikáře, k nimž se osoby tyto svolávají (nižší soudy). V Sasku je trojí druh soudů: řádný soud, který na řádném sudišti soudí pod královským banem, svolávaným soudem je soud hraběcí a nižším soudem je soud šoltysův. Odvislost od krále jen potud se ještě jeví, že při vyšších soudech musí si hrabě od krále soudní ban vyžádati a že král může souditi všechny spory sám, přijde-li do kraje. Jinak jsou soudy v krajích králi již úplně odcizeny, samy se sestupují a svým úkolům samy hovějí.

2. Soudy mírové. Když stavové sestupovali se v mírové jednoty, vytvořili také zvláštní mírové okrsky a orgány. Nad okrskem stál zemský fojt nebo mírový hejtman (advocatus provincialis, iudex generalis) s pěti až patnácti přísedícími.

3. Královské soudy v kraji. Soudy v kraji dostaly se časem v područí zeměpanské. Z udělování královského banu sešlo. Některé soudy dostávaly však tento ban i nadále od krále a měly se proto za oprávněny, aby soudily spory z celé říše a také v celé říši své rozsudky vykonávaly. Byla to po většině říšská nebo zemská fojtství, původně pro královský majetek fungující.

4. Tajné soudy vestfálské. Průběhem doby pozemšťily se všechny hraběcí soudy. I udělování královského banu u nich odpadlo. Udělovali jej zeměpáni. Arcibiskup kolínský jako zeměpán v části Vestfálska si práva toho neosobil. Hraběcí soudy jeho teritoria dávaly si i dále udělovati ban od krále. Příklad tento působil i na hraběcí soudy území jiných teritoriálních pánů Vestfálska. V soudech těchto udrželo se svobodné obyvatelstvo a proto zvaly se také svobodnými (iudicium liberum, Freiding) a soudce svobodným hrabětem (liber comes, Freigraf). V obvodu hrabství bylo ně-

kolik svobodných stolic (sedes liberae, Freistühle), ku kterým hrabě docházel a později v nich dává se zastupovati ministeriály. I tito jeho zástupcové zvali se svobodná hrabata. Soudní stolice patřily některému pánovi, který jimi nakládal, je v léno dával a také užitek z nich bral (stoliční pán, Stuhlherr). Na jeho návrh byl králem svobodný hrabě jmenován a soudním banem nadán. Ban tento uděloval později podle privilegia Václava IV. jménem krále arcibiskup kolínský. Pro tento ban měly se vestfálské soudní stolice za oprávněny, aby soudily věci z celé německé říše. Staly se trestními soudy, při nichž odsuzující rozsudek zněl povždy na smrt. Dělo se tak v tajném řízení (iudicium secretum, stilles Gericht), k němuž se soud zvláště svolával. Pro tuto tajemnost rozšířila se z vestfálských soudů mnohá hrůza po Německu. Soudními kmeti byly původně osoby z Vestfálska, ale pak se hlásily osoby z celé německé říše. Král Zikmund, kurfirst Fridrich Braniborský, mnohá knížata světská i duchovní, členové mnohých rad městských byli kmeti soudů vestfálských. Přijímání byli ve Vestfálsku před soudem skládající přísahu, že tajemství soudu budou zachovávat. Když jim byla sdělena tajná znamení soudu, stávali se »wissend«. Za kmetství musil se zaplatiti poplatek. To bylo asi příčinou, že se počet kmetů rozhojnil až na sto tisíc. Členství samo také proto mnoho se cenilo, že bylo ochranou proti chikanosním žalobám před vestfálským soudem. Kdo byl kmetem, mohl se snadno dostavití před soud, aby stál k žalobě. Nalezl vždy tolik známých kmetů, kteří mu při očišťovací přísaze mohli býti pomocníky. Kdo neznám dostavil se před soud, byl v nebezpečí, že po krátkém řízení se nad ním ortel smrti vyřkne a provede. Soud vestfálský zval se fémou (t. j. asi jako trest), Femgericht. Když trestal kacíře, také svatou fémou. Soudil zejména porušení zemského míru a také, když se právo odpíralo. Kmeti tvořili mezi sebou mírový svaz. Pomáhali si při výkonech rozsudků. Když zločince dopadli při činu, mohli se kdekoliv v říši sestoupiti v soud náhlý. Řízení ve Vestfálsku bylo obřadné. Předsedalo i více svobodných hrabat a bývalo vedle sedmi k soudu potřebných kmetů i sto jich přítomno. Některé osoby, jako kurfirsti, duchovní a židé byli z vestfálských soudů vyňati. Obyvatelstvo království českého již podle zlaté buly jim nepodléhalo, ač vestfálské soudy toho leckdy nedbaly. Různé jejich přehmaty (osmělilyť se i císaře Fridricha III. volati před svůj soud) a odpor obyvatelstva připravily vestfálské soudy o jejich bývalou vážnost. Zůstaly pak omezeny pouze na Vestfálsko a tak potrvaly až do XIX. stol. soudice již jen policejní přestupky.

5. Lenní, služební a dvorské soudy. Na lenním soudě soudilo se o lenních věcech mezi lenním pánem a manem a mezi many. Soudu předsedal lenní pán; byl-li stranou v rozepři, jeden z jeho manů. Manové byli přísedícími. Pán byl povinen, aby lenní soud konal, manové, aby mu při soudě pomáhali. Odvolání šlo na vrchního lenního pána, nejposléze na krále.

V služebních soudech soudilo se o sporech ministeriálů s pánem a ministeriálů mezi sebou. Pána zastupoval často jeho dvorský úředník nebo fojt. Když v ministeriálitu vstupovali i šlechtici, vyhrazující si své vlastní soudy, přešli ministeriálové s nimi do soudů jejich a stali se také šlechtici.

Na dvorském soudě vyřizovaly se spory sedláků osobně nebo věcně odvislých vztahující se na jejich odvislost osobní nebo věcnou.

6. Imunitní soudy. Fojtové dostávají mezi tím na imunitách již soudní ban od krále a mohou souditi věci těžší (causae maiores). Tím vyrovnávají se hraběti. Obvod imunitní zaokrouhluje se novými statky, které na imunitního pána přecházejí. Poněvadž imunitní pán dává si i pro tyto statky udělovati privilegia se soudním banem, má všecken takto zaokrouhlený majetek ráz imunity. Vedle toho často i celé hrabství uděluje se pánovi imunity a tím jako církevní statek odcizuje se tou měrou říši, jako se jí odcizují její manové svou dědičností. Také fojtové odcizují se svému imunitnímu pánovi, stávající se dědičnými many. Vykánávající pak svůj úřad pro užitek, kladou časté soudní roky na území imunitní, dávající se vydržovaí tu od pána, tu od osob imunitních. Z důvodu svého fojtství vybírají též poplatky od imunitního obyvatelstva. To přimělo mnohé kláštery a kapitoly k tomu, že se snažily vyprostiti se z fojtství. Některým mocným klášterům a kapitolám se to podařilo. Úřední funkci v takových klášterích a kapitolách koná pak buď sám člen kláštera nebo kapitoly nebo zvláštní úředník, jemuž se již neuděluje úřad jako léno. Krevní pravomoc ponechává se pak světskému soudci.

7. Církevní soudy. Při církevním soudnictví třeba činiti rozdíl mezi církevními věcmi a věcmi světskými a dále světskými věcmi kleriků. Stát obhájil z toho pro své soudy věci trestní a spory o statek a svobodu (causae maiores). Soudy o trestních věcech biskupa a osob s vyšším svěcením předcházelo v době francké zvláštní disciplinární řízení před církevními orgány. V řízení tomto musilo se již o vině předběžně rozhodnouti, aby se o ní před soudem světským mohlo souditi. Tímto soudem byl pro biskupa soud krá-

lovský, pro ostatní osoby soud hraběcí. Spory kleriků o dluh a spory o věcech církevních jak kleriků tak laiků soudily soudy církevní.

Vlivem pseudoisidorských dekretalií se pravomoc církevní posílila. Církev činila nárok na civilní spory osob duchovních. Chtěla docela, aby o nemovitém majetku kleriků jejich soudy se rozhodovalo. Chtěla také rozhodovati o trestních věcech kleriků a církevních služebníků. Světský soudce měl jen jako *bracchium saeculare* tresty vykonávat. Mnohá města církvi tuto pravomoc přiznala. Kompetence církve nad laiky vztahovala se nejen na církevní povinnosti, nýbrž i na všechny trestné činy, v kterých církev hřích spatřovala. Církev tu konkurovala se světskými soudy. Z této konkurence přiznala se jí pak i ze strany světské pravomoc ve věcech manželských, zbožných odkazech, lichvě, přísazných závazcích, desátcích, církevním patronátu a záležitostech vdov a sirotků. Církevní soudy též zakročovaly, odpírali právo soud světský.

Církev vykonávala také zvláštní pochozí kárné soudy (*Sendgerichte*). Podle kárného řízení světských soudů vzala do nich kárné svědky (*Rüdegeschworene, testes synodales*), kteří pod přísahou vypovídali, co jim o zločinech v kraji je známo. Soudy tyto konali nejprve biskupové, projíždějící své diecese, později arcijáhnové. Většina diecesí byla za tím účelem rozdělena na arcidiakonáty. S arcijáhnů přešlo toto soudnictví i na jiné osoby duchovní, jsouc jim postupováno, poněvadž užitek jim přinášelo.

VII. Moc zeměpanská.

§ 32. Zeměpáni.

Zeměpanská moc má svůj základ v úřadě hrabském. Když se úřad hrabský doživotně jako léno uděluje, zachovává ještě svůj úřední charakter. Když se však léno stává dědičným, vykonává se úřad tento již jako vlastní právo. Úředník vystupuje z organizace státní a počíná úřadovati sám. V říši vzniká úřední samospráva. Kdyby byl hrabě zůstal obmezen na své úřední léno, byl by zůstal snad úředníkem. K lénu přistoupil však také vlastní statek hraběte. Někde stal se hrabě fojtem a o fojstství v imunitě rozšířil své panství a svůj alod. Někdy almenda je rozmnožila, když dovedl si hrabě jako starosta společenstva obcí tuto přivlastnit. Hrabě snaží se ještě svou vlastní držbu rozhojnit koupí, věnem, dědictvím a zábohem. Okolností ty posilují jen vlastní právo hraběte na úředním lénu.

Úřad hrabský vykonává se i na vlastním statku i na imunitě. Jednak faktickým výkonem, jednak královskou milostí přecházejí na něho i mnohá práva, která tvořila dříve obsah moci královské. Královské zákony (*confederatio cum principibus ecclesiasticis a constitutio in favorem principum*) uznávají namnoze již jen faktický stav jako legitimní. K právům těmto, zejména regálům přistupují i privilegia *de non evocando* a *de non appellando*. Uzavírají zeměpanskou soudní moc na zeměpanském teritoriu. Obyvatelé jeho jsou jí zcela jednostejně podrobeni jako zeměpanští poddaní. Na počátku tohoto vývoje není území zeměpanovo jednotné. Jsou v něm okrsky samostatných klášterů, soudních a pozemkových pánů, kteří, byť v malém, přece svou samostatností jsou zeměpanovi rovni. Ale vynikající postavení, které má zeměpán, jako říšský kníže v říši, anebo i význam jeho, třeba by knížetem nebyl, jeví svůj účinek i na vývoj jeho moci v teritoriu. Jeho území začíná se jednotlivit. Kláštery nebo vrchnosti dříve samostatné stávají se jeho poddanými. Co exempcem hraběti ušlo, zeměpán územní konsolidací zase získává. Paměť na kmenová vévodství ještě plně nezanikla a zeměpán vladařství těchto vévod napodobí. Svolává velmože svého kraje do mírového shromáždění. Z něho vyrůstá organizace mírová a z organizace této organizace zeměpanská. I zlatá bula Karlova má svůj velký vliv. Uznávajíc samostatné postavení krále českého, platné již od starodávna, formuje podle něho i postavení knížat-kurfirštů. Podle kurfirštů vedou si pak i ostatní zeměpani. Jejich léno jako úřad nepřipouštělo dříve, aby mohlo se rozdělit. Celý obvod jejich držby z jeho rozmanitých původů dělí však tu se svolením, tu i beze svolení krále. Když však zlatá bula u knížat-kurfirštů zakazuje dělení, hájí si také zeměpanové nedělitelnost svého území pro jeho jednotu. Území toto označuje se jako *terra*, oni sami pak jako *domini terrae* a právo v zemi jako *terrae consuetudo*. Emancipaci od říše pomáhalo samo lenní právo. Obmezovalo krále, aby proti vůli lenních knížat něco z jejich území zcizil nebo směnil. Nová práva, která dříve měl král, odpadají říši a připadají zeměpanovi. Práva tato, zejména regalie a různá privilegia, která se časem na soudní moc hrabskou nakupila, splývají v jedinou moc zeměpanskou, v *z e m s k o u v ý s o s t* (*Landeshoheit*). Svým vlastním právem vládnou zeměpani svým poddaným nebo, jak si říkají »*dei gratia*«.

Zeměpany stala se i duchovní knížata. Po boji o investituru nabyla držba církevního statku povahy lenního užívání a vyrovnala se lenní držbě knížat světských. Z této lenní držby začala se pak

také vyvíjetí zeměpanská moc knížat duchovních. Jako knížata světská stala se i knížata duchovní pány nad teritoriem. Správce říšského kostela nabyt ve svém teritoriu vyšší pravomoci a všech oněch práv, která složila moc světského zeměpána. Territorium knížat duchovních nekrylo se vždy s církevním obvodem jejich působnosti. Zpravidla bylo menší, někdy zasahalo i do církevního obvodu jiného duchovního hodnostáře. Territorium toto podléhalo změnám, jež královská milost, smlouva nebo válka přinášely. Hlavní vzpruhy, jež obvod teritoria u světských velmožů rozšiřuje, dědičnosti, u nich nebylo. Církevní teritoria nedosahují proto rozměru teritorií světských.

Zeměpanské území konsoliduje se jednotnými orgány správy. Správa země jde ze dvora. Je to správa dvorská. S počátku leží též jen v rukou zeměpánových. Dvůr zeměpanský zařizuje se v malém po způsobu dvora královského. Jsou tam také čtyři starodávní úředníci: komorník, číšník, stolník a maršálek. I zde stávají se dědičnými úřady pro čestnou službu při slavnostech. I zde vlastní službu konají úředníci jiní. Jen maršálek zachovává někde svou aktuálnost. Péče o zeměpanské koňstvo přivádí ho v čelo lenní jízdy, vůdcovství jízdy v čelo stavů, v předsednictví zemského sněmu a také zvláštního maršálského soudu. Jeho úřad se tak rozdvojuje a rozdvojení toto nabývá i výrazu v rozštěpení, k němuž dochází. Maršálek stává se úředníkem stavovským a záležitosti zeměpánovy obstarává maršálek dvorský. Místo těchto úřadů jest na některém dvoře domácí a zemský hofmistr (Haushofmeister, Landhofmeister). První obstarává domácí záležitosti dvora a osobní věci zeměpánovy. Proto stojí v čele manů a předsedá manskému soudu. Druhý zastupuje zeměpána ve správě země. Pro finanční věci bývá na dvorech zemský písař, pro písemnosti notáři, později kancelář.

Když státní záležitosti se množí a význam jednotlivých dvorských úředníků klesá, bere zeměpán v státních věcech radu s osobami svého průvodu. Jsou to úředníci jeho dvora a jeho ministeriálové, později také osoby práva — totiž římského — znalé. Takovým průvodem vytváří se zvláštní zeměpanská rada.

Pro úřady v kraji užívali zeměpáni svých ministeriálů a jiných úředníků a zahajovali jimi přeměnu státu lenního ve stát úřednický. Na severovýchodě byli pro veškerou správu v kraji titíž úředníci. Na západě byla správa od soudu oddělena. Základem správního zřízení

býl hrad, jehož správce hradský fojt měl původně úkoly vojenské, pak správní.

Zeměpán nedával si již udílet od krále soudní ban. Udílel jej nižším soudním úředníkům sám. Lenní povinností, jak tomu bylo u velikých lén, aby uprázdněné léno úřední zase znova udělil, neměl. Dosazoval na ně úředníky. Karlovská soudní organizace došla v teritoriích vážných změn. Místo dělení podle věcí nastalo v instancích soudních dělení podle osob. Hraběcí soud stal se soudem šlechtickým, soud nižší soudem obyvatelstva selského pro statky a věci krevní. Stal se tak soudem s pravomocí hraběcí. I bylo pro nižší soudnictví potřebí ogránu nového. Byl jím vesnický rychtář. Než do tohoto soudu přechází pravomoc i o selském statku a selskému soudu krajskému zůstává pravomoc krevní. Ani při tom vývoji však nezůstává. I selské soudy vyšší dávají se v léno nebo v zástavu a stávají se soudy patrimoniálními (vrchnostenskými). Zeměpánovi přísluší již jen selská pravomoc na jeho vlastních statcích.

Také ve vyšších šlechtických soudech nastává změna. Některým soudům předsedal sám zeměpán a potáhl je na svůj dvůr, dav tak základ soudu dvorskému. Na něm zastupoval jej soudce dvorský. Když appelační privilegia zemi uzavřela, šla apelace od soudu dvorského přímo na zeměpána. Zeměpán dával jí rozhodovati radami své komory a tak došlo také v teritoriích ku zvláštnímu soudu komornímu.

§ 33. Účast stavů na zeměpanské moci.

Jako v říši, přihlašují se i v teritoriích o podíl na státní moci stavové. Zeměpán okolnostmi nucen, buď jím část této moci sám skýtá nebo dopouští, aby vedle něho jako rovnomocný faktor vystupovali. Dochází tak k dualismu, při němž se stavové dělí o moc se zeměpánem ve státě. I mluví se pak o stavovském zřízení a stavovském státě. Zemští stavové pocházejí po většině z ministeriálů. Starých rodů šlechtických skoro není. Vymřely. Z ministeriálů povstává nová šlechta. Zeměpán se jí obklopuje, bere jí k úřadům a službám. Ministeriálové povyšují se tím společensky. Zdvíhají se také, když do ministeriality vstupují mnozí svobodní a šlechtici. Po jejich příkladu stávají se ministeriálové účastní zemských a lenních soudů. Z dřívějších ministeriálů stávají se manové, kteří jako manové říšští hledí z poměrů lenních těžiti pro sebe. Záкупem zaokrouhlují svůj statek a vládnou na něm jako pozemkové

vrchností. Na zeměpánovi získávají pro sebe i pro své poddané mnohé výhody a svobody, někdy i docela právo berní. Zeměpán přibírá je k důležitým dynastickým aktům, když na př. designuje si nástupce z cizího rodu a dává jim při tom zápis na jejich svobody. Někdy jim ani zápis zeměpanský nestačí a na jejich žádost sám král potvrzuje jim jejich výsady. Ministeriály dějí se též pokusy, aby se stali ze zemských říšskými ministeriály. V ministeriálech vyrůstá takto nový faktor v teritoriálním státě. Vystupuje z poměru k zeměpánovi a vstupuje v poměr k zemi (ministeriálové zeměští, ministeriales terrae). Ministeriálové jednájí se zeměpánem jako se smluvcem, zejména, když nově nastupuje trůn. K stavovskému zřízení dochází teprve tehdy, když se zeměpán smlouvá se stavy o berně. Stavové v boji o tuto získávají práva povolování jí úplně pro sebe. Dřívější berní právo zeměpánovo docela se odstraňuje. K jednotě stavů dochází teprve časem. Nejprve scházejí se jen ministeriálové, aby se radili o nespořádané minci, o požadované berní, o sporu o trůn při dělení země. K ministeriálům přistupují později i města a duchovenstvo a s nimi vytvářejí jednotnou organizaci stavů zemských (Landschaft). Odtud jejich stálá snaha, aby na zeměpánovi co nejvíce práv získali. Co získávají, má však jen ráz příležitostný. Je to pouze osobní privilej, koncese stavům. Nevzniká z toho trvalé ústavní právo, třeba by někdy stavové až toho došli, že také při státních smlouvách a válečných mírech jsou jako strana vedle zeměpána účastní. Tyto privileje dávají si stavové potvrzovati při nastupování trůnu neb jiné příležitosti. Jsou to privileje země, práva a svobody zemské. Stavové vystupují tu proti zeměpánovi jako zástupcové země. Zeměpán, maje potřebu nové berně, svolává stavy na sněm. O zemských věcech jedná se tu jen zřídka, zpravidla o propositcích zeměpanských. Jednání o právech zemských přirodívá se ve formu petic, resolucí a stížností. Tento charakter sněmu přiměl některé spisovatele k tomu, že kladou sněm do jakési protivy k dřívějším svobodným jednotám stavovským. Sněm prý jest výtvar zeměpánův pro jeho potřeby.

VIII. Města.

§ 34. Vznik měst.

Již v době francké rozvíjel se na královských falcích, v sídlech biskupů a hrabat obchod a provozovala živnost. Na mnohých těchto místech povstala i pozdější města. Mnohá sídla starých měst římských

nově oživila (Mety, Kolín, Mohuč). Stok a ústí řek. střed obchodních cest byla přirozená místa pro městská sídla. Stará města rostla poznenáhlu, nová rychle. Na živých obchodních cestách povstávala v pravidelné vzdálenosti od sebe (na západě 4—5 hodin pěší cesty, na východě 6—8) v údolích pro obchod v bezpečí, na výšinách a nepřístupném místě pro nebezpečí z nepřítele. Kolem města jsou hradby, které je izolují od venkova. Někdy je hradem celé město. Někdy táhne se město kolem hradu v podhradí. Hradby dávají někdy i městu jméno (Augsburg, Strassburg) a hradbu má mnohé město ve svém znaku (tak i Praha). Město poněnáhu povstalejší jeví mnohou nepravidelnost (křivolaké uličky). Nová města staví se podle plánu. Římské castrum, jež se ještě dnes rýsuje z plánu římských měst, dává jim vzor. Uprostřed jest čtverhranné tržiště, od něhož přímočarě pravým úhlem vedou ulice, které v pravém úhlu protínají pak ulice druhé. Kolem města jest zpravidla kruhová hradba, někdy i čtverhranná. Má-li se město rozšířiti, staví se podle plánu starého města město nové. Kolem města leží městské pozemky. Větší části jsou rozděleny mezi měšťany, zbytek tvoří občinu, která jako pastviště nebo les jest ve společném užívání.

Nová města zakládala se zejména za Labem a Sálou, kteráž řeky tvořily hranici mezi půdou německou a slovanskou. Mnohoslibná země přilákala v XII. stol. za Labe německou vesnickou koloniaci a dala vznik i některým německým městům. Když země již německými vesnicemi byla osazena, rozmohl se počet německých měst za Labem a Sálou až na půl čtvrtá sta nových sídel. Některá z nich založili velmožové světští a duchovní nebo řád německý, některá i knížata slovanská. Němcům byly směrdatné ohledy vojenské, slovanským knížatům ohledy hospodářské. Německá města byla pevnostmi, které zabezpečovaly německé panství v cizí zemi. Nově založené město oživilo kraj průmyslem a obchodem. Města povstala buď na půdě královské a pak zovou se města královská, později říšská, nebo zakládala se na půdě zeměpanské a to jsou města zeměpanská. Z nich nejvýhodnější si stojí města biskupská. Některá z nich stírájí i všechnu biskupskou odvislost a stávají se městy říšskými.

Pán, na jehož půdě město povstalo, byl jeho městským pánem (Stadtherr). Od městského pána mělo město někde svůj rozvoj a někde svůj útisk. Pomáhal rozvoji, poněvadž měl z města prospěch. Bral od měšťanů platy z polí a domů, vybíral v městě cla a soudní poplatky, bral pachtovné z hospod a rybolovu, draze dával si někdy platiti privileje a svobody, které městu udílel. Od zámožného měšťan-

stva získával pomoc v peněžní tísni, po případě vymáhal od nich berně. Naproti tomu ze zámožnosti a vojenské hotovosti města hrozilo i jemu mnohé nebezpečí a odtud také jeho snaha, aby se město příliš nevzmáhalo.

§ 35. Městské zřízení.

Povstalo-li město na místě, kde se trhy konaly, stalo se tak prostřednictvím trhové obce. Trhový pán, který na trh dostal privilej, měl i nad obcí jistou pravomoc. V osadách trhových bývali usídlení také kupci. Přinášeli sem své privileje, které měli od krále pro volný provoz svého zboží v říši a svobodný obchod. Právo kupecké, které se tu vyvíjí, splývá s právem trhové osady v jakési první městské právo. Trhová osada je nyní městem a její vrchností dříve pán, trhový nyní pán městský. Od krále má trhový ban a je-li tu hrad i hradní ban a třeba ještě neměl vyšší pravomoci, má tu aspoň pravomoc místní. Jednotného obyvatelstva ještě není. Města mohla povstati u panského dvora. Mohlo zde býti také obyvatelstvo podléhající pravomoci imunitní, služební nebo selské. I obyvatelstvo městské nemusí býti svobodné. Městští obyvatelé mohou býti také vrchnostenská poddaní, zaměstnaní v městě jako kupci nebo živnostníci. Pro své poměry městské podléhají městskému právu, osobně své vrchnosti. Později i na jejich osobní poměry jeví městské právo svůj vliv. Stávají se svobodnými, když jich pán nepožádá do dne a do roka (»Stadtluft macht frei«). Městský pán vykonává v městě všechna výsostná práva. Má k tomu své úředníky, pro soudnictví městského soudce, rychtáře. Měšťanstvo netvoří proti němu ještě organizované jednoty, přes to však obstarává již některé úkoly městské samosprávy a to přivádí je zejména do organizace shromážděné obce nebo městské soudní lavice. To mu však nestačí. Od XI. stol. rozmáhá se v něm snaha, aby si městské poměry samo určovalo. Organisuje se v gildách, přísežných to jednotách pro vzájemnou pomoc a ty vedou s městským pánem boj o samostatnost. Po způsobu italských, francouzských a flanderských měst seskupují se obce v komuny a staví v čelo již svou městskou radu s purkmistry (consilium, magistri civium seu rectores). Děje se to proti vůli vrchnosti a krále, ale posléze stane se však tak všude. Někde se i navazuje na místní organizaci, na př. trhové výbory, kmetská kolegia. Moc městského pána se odstraňuje dohodou nebo i proti jeho vůli. Městská rada stává se jediným držitelem vši moci v městě. Té doby jeví již všechno obyvatelstvo měst jednotný

městský charakter. Přece jsou však mezi ním odstíny. Kupectvo tvoří patricijské rodiny; jediné z nich kooptací doplňuje se městská rada. Pak jsou zde řemeslníci, sdružení pro ochranu svého řemesla v cechy. I živnostníci v cechách chtějí bráti podíl na městských záležitostech. S patricii vedou boj o tento podíl a boj tento ve XIV. a XV. stol. končí vesměs vítězstvím cechů. Volba do rady zakládá se odtud jen na cechách nebo se jim v ní jistý počet míst vyhrazuje nebo se aktivní i pasivní právo do rady i na cechy rozšiřuje. Organizovaná práce projevuje se tu jako činitel politické a sociální moci vedle práva rodu a majetku.

Město tvořilo hospodářsky i politicky malý stát pro sebe. Městská rada stála nad ním jako vladař. Konala soudní pravomoc, kterou rozšířila i na pravomoc vyšší, dávala mu zákony a cechům cechovní pořádky. Pro obchod vydávala předpisy o tržních cenách, měřích a vahách, o právu skladném (Stappelrecht, Niederlage). Ukládala cizím kupcům, aby procházejíce městem vyložili své zboží k prodeji. Pro blahobyt obyvatelstva vykonávala uliční, stavební a zdravotní policii. Zakazovala přepych a pečovala o mravnost. Také na městské chudé se nezapomínalo a na nadační nemocnice dohlíželo. Pro vzdělání obyvatelstva zakládaly se nižší školy. Úkoly tyto vyžadovaly mnohého nákladu. Hlavním důchodem města byly zprvu platy z městských pozemků (Grundzins), purkrechtní práva z krámů a kotců. Tuto povahu měl i poplatek tržní. Poněvadž úkoly tyto nestačily, zaváděly se daně, nejprve příležitostné, pak pravidelné. Zdaňovaly se zprvu nemovitosti, pak i jmění ostatní. Daní z nápojů a potravin byl Ungelt, zvaný také akciz, poněvadž se v městských hromadách (assisy) usnášel a ukládal. Cla vybírala se na mostech, cestách a v branách. Svě jmění a své svobody chránila si města vojensky sama. Členové cechů byli vojensky organizováni. Konali službu pěší, členové patricijských rodů službu jízdnou. Bohatství umožnilo městům, že vydržovala si také najaté žoldnéře. K výkonu městské správy byli mnozí úředníci, ke konci středověku také osoby práva znalé.

§ 36. Městské spolky.

K ochraně svých zájmů seskupovala se města ve spolky. Činila tak jednak za účelem mírovým, jednak hospodářským. Mírovými jednotami přejímala úkoly říšské, když panovníci se o ně nestarali. Lidový živel městský přihlašoval se tu k vedení říšských věcí proti feudální šlechtě. Spolků povstala celá řada, ale dvě svérázné skupiny

lze mezi nimi vytýkati: hornoněmeckou a dolnoněmeckou. Hornoněmecká stará se o vnitřní říšskou politiku. Zahrnuje spolek rýnský a švábský. Dolnoněmecká skupina je reprezentována Hansou, spolkem pro obchodní zájmy německého kupectva. V hornoněmecké skupině povstal r. 1254 spolek měst rýnských. Spojil kromě knížat, hrabat a pánů více než sto měst ve svou jednotu. V mezivládi, době říšského úpadku, chtěl pečovat sám o mír v říši. Než členství velkých pánů působilo zde rozkladně. Spolek zanikl. Zbylo jen mnoho meších spolků, až vznikl ve stol. XIV. zase nový veliký spolek měst švábských. Byl to jakýsi náběh k organizaci lidového státu vedle německého státu monarchistického. Šlechta nebyla tomuto hnutí přízniva a také Karel IV. postavil se proti němu, zapovídaje ve zlaté bulě všechno městské spolčování. Rozpor mezi šlechtou a městy musila zbraň rozhodnouti. Švábský spolek tu podlehl a král Václav IV. na sněmu v Chebu 1389 jej rozpustil. Monarchický princip zůstal u vesla. Menší spolky městské uzavíraly se sice dále, ale izolace městská jevila se i v jejich malém politickém významu. Města byla sice stavem na říšském sněmu, ale jen stavem, který tam přední říšští velmožové ze své milosti jen trpěli. Nehodil se do knížecí oligarchie říšské. Hansou označovaly se původně německé kupecké Gildy v Anglii, Benátkách (fondaco dei Tedeschi), v Bruggách, ve Wisby na Gottlandě, Rize a Novgorodě. Chránily zájmy kupců německých v cizině a ve zvláštním domě skýtaly jim přístřeší a skladiště pro jejich zboží. Když se tyto Hansy spojily se svými mateřskými městy v Německu, povstala veliká Hansa, spolek to měst, který na vrcholi svého rozvoje pojil ve svůj svaz více než sedmdesát měst při baltickém a severním moři, na dolním Rýně a v cizině. Spolek měl své sjezdy (Hansetage), jichž usnesení vázala hansovní členy, vypisoval na ně daně, vybíral cla, vydával řády o vahách a mincích a upravoval právo skladné a pobřežní. U něho byla také matrika o spolkové válečné moci, zejména o válečném loďstvu. Válečná moc sloužila mu proti námořským lupičům a podporovala také jeho německou dobývačnou politiku v cizině. Ovládal jí Dánsko, Skandinávii a veškerý obchod v severním a baltickém moři mezi západem a východem měl ve svých rukou. Město, které se nepodrobilo usnesení Hansy, bylo ze spolku vyloučeno (Verhansung, verhanste Stadt). Význam Hansy spočíval v jejím zahraničním obchodě. V Německu se nijak neuplatnila. Territoriální moc nechala ji vzrůstat nerušeně. Když se cizina od jejího obchodu emancipovala a když objevení nových světů přesunulo obchodní cesty, pozbyla i Hansa bývalé své moci.

B. NOVOVĚK.

I. Země a lid.

§ 37. Země a říšští poddaní.

Territoriální ústava, jež ve středověku říši německou v territoriální státy rozkládala, došla v novověku mírem vestfálským r. 1648 i uznání mezinárodního. Zeměpáni měli nad svými územími superioritatem teritorií a mohli s cizími zeměmi uzavíratí mezinárodní smlouvy, pokud proti říši nečelily. Přes to však bylo i některé rozdělení říšské, které se táhlo i přes teritoria. Jsou to říšské kraje, zřízené nejprve k účelům volebním, pak i soudním, berním a vojenským. Bylo jich nejprve 6, později 10. Koruna česká do říšských krajů pojata nebyla. Při jednání o míru vestfálském měl z ní vytvořen býti kraj jedenáctý, ale sešlo z toho. Vykládalo se, že je iuris slavici a osvobozena od všech říšských berní jako feudum francum.

Již za doby zlaté buly trvaly říšské vicariaty rýnský a saský pro dobu mezivládi. Na českou korunu se také nevztahovaly. Samostatnými obvody, vlastně městskými republikami byla říšská města. Také říšské vesnice, které zbyly z bývalých zemských fojtství s vyšší soudní pravomocí, samy se spravovaly.

Jednak teritoria, jednak říšská města připravila říši o poddané. Zůstali jimi pouze zeměpáni a také ti, kdož přišli o své území mediatisací, říšské rytířstvo a úředníci říšských úřadů. Byly to bezprostřední říšské osoby — reichsunmittelbar. K nim pojily se ještě některé korporace, říšské kraje a říšská města.

§ 38. Územní změny a zrušení říše německé.

Na hranicích říšských uvolnila se mnohá země ve středověku. V novověku mnohý svazek s říší docela se přetrhl. V boji s Habsburky staly se samostatnými Švýcary. Z několika měst, která již v XIII. stol. sestoupila se v přísežné sdružení (Eidgenossen), stal se časem věčný spolek švýcarských kantonů (míst). Jakési pouto s říší zůstávalo. Švýcaři chodili na říšské sněmy. Říšskému komornímu soudu nechtěli se však podrobíti a z války, která je měla k tomu donutíti, vyšli jako vítězi. Stali se samostatnými a vestfálský mír to již jen uznal.

I z Burgundska chodili stavové na říšské sněmy. Pak z toho sešlo a Burgundsko bylo úplně samostatné. Nizozemí, vyšedší z feu-

dál ní odvislosti, spojuje se v rukou burgundského rodu Valois a od něho dostává se Habsburkům. Karel V. vytvořil z něho a z Belgie samostatný kraj burgundský. Pán jeho měl sice míti místo a hlas na říšském sněmu, ale jinak neměl podléhati říši. Karel V., když se vzdal vlády, spojil je se Španělskem a tím vyšlo z německé říše.

V Itálii vyvinula se z dřívějších republik samostatná knížectví. Císařové počítali sice stále Itálii k říši německé, žádali od italských knížat říšskou pomoc a předpisovali jí v kapitulacích, ale italská knížata vedla si jako plní suveréni. Jakési pouto s Itálií se udržovalo, když Habsburkové tam měli některá svá panství (Milán, Mantua).

Koruna česká odpoutala se od říše německé v novověku ještě více. Scházelo také s výkonu českých práv kurfirstských, když Habsburkové byli českými králi a římskými císaři. Stav tento se nezměnil, když kurfirstství české bylo t. zv. readmissí 1708 ku právům těmto připuštěno. Vyhradil si král český všechna svá práva a privilegia, kterých dosavade užíval. Uznáno to bylo také, když Slezsko Prusku bylo odstoupeno. Poněvadž král český byl neodvislý suverén, přešla i se Slezskem na pruského krále jeho plná suverenita.

V Alsasku patřily některé obvody církevním nebo světským velmožům. Mezi světskými byli to také Habsburkové, jsouce též zemskými fojty nad říšskými městy (Strassburk a deset měst). Mírem vestfálským přešlo všechno, co zde Habsburkové měli i s odvislostí od říše na Francii. Habsburkové chtěli tuto odvislost udržeti, ale francouzské snahy táhly Alsasy ku Francii. Ještě za války o dědictví rakouské terrorisovali husaři Marie Terezie alsaské kraje (Pandurenlärme, Alarm des pandours), ale marně vyzýval husarský jenerál Menzl obyvatelstvo, aby od Francie odpadlo. Lotrinsko uznalo sice ještě Ferdinandu I., že jest od říše odvislo, mělo však samostatné vévody. Jeden z nich, František, byl manžel Marie Teresie. Když za ně odškodněn byl Toskánou, dostalo se Lotrinsko Stanislavu Leszczyńskému a po jeho smrti Francii.

K největším změnám došlo ve válkách napolenských. Mírem lunevillským 1801 odstoupen byl celý levý břeh Rýna Francii. Hlavní snesení říšské deputace z r. 1803 mír tento provedlo a odškodnilo zeměpány, kteří tím o svá území přišli. Mnohá knížectví a říšská města byla za tím účelem mediatisována. Vítězství Napoleonovo bylo i popudem k tomu, že německá říše docela zašla. Šestnáct německých států spojilo se r. 1806 v rýnský spolek, podepsavše aktu rýnského spolku (Rheinbundsakte), již vystoupily z německé říše. Když vyslanec francouzský oznámil 1. srpna 1806 na říšském sněmu v Řez-

ně, že jeho pán svolil býti protektorem toho spolku a že neuznává již existence německé říše, složil 6. srpna 1806 poslední císař František II. hodnost římského císaře. Říše římská došla tím svého konce.

II. Státní moc.

§ 39. Císař.

Korunovace císaře zůstává nadále právem papeže. S jeho svolením, ponechávaje mu skutečnou korunovaci, přijímá Maximilián titul zvoleného římského císaře »imperator electus« a připojuje k tomu ještě »Germaniae rex«. Posledně dává se ještě papežem korunovati Karel V. Králem římským je ten, kdo byl zvolen za živobytí císaře. Říšským znakem od doby Karla IV. zůstává dvojhlavý orel s domácím znakem panujícího rodu na prsou.

Osoba císařova je posvátná. Zločin proti němu jest crimen laesae majestatis. Jeho narozeniny a jmeniny oslavují se v celé říši. V kostelích konají se za něho slavnostní mše, modlitby a zpívá se jeho hymna. Kamkoli císař v říši přijde, je slavnostně vítán, říšská města odevzdávají mu klíče od svých bran. Zemřel-li, nařizuje se zaň v říši smutek.

Volební monarchie trvá. Za císaře volí se jen osoba z vysoké šlechty. Musí to býti osoba velikého bohatství, aby mohla ze svých prostředků nésti nákladnou korunovaci a vydržovati dvůr a císařské úřady. Musí býti mocná, aby druhým imponovala. Nemusí to býti Němec; s Karlem V. uchází se o trůn německý František I., král francouzský, a nároky ze smlouvy s Maximiliánem činí si naň i král český Ludvík. Je to zpravidla kurfirst, poněvadž by se kurfirsti neodhodlali zvoliti někoho mimo sebe. S malou přestávkou za Karla VII. z rodu bavorského je to vždy Habsburk. Na domácím panství habsburském říše římská se skorem radikuje, v něm skorem zachází a s ním splývá.

Kollegium kurfirstů se mění, když kurfirst falcký přijímá českou korunu. Ferdinand II. odnímá mu kurfirstství a přenáší je na dvůr bavorský. Mír vestfálský zřizuje však domu falckému nové osmé kurfirstství. Za zásluhy o říši propůjčuje Leopold I. r. 1692 kurfirstství Brunšvík-Lüneburku, ale kurfirsti proti tomuto svémocnému aktu protestují. Teprve říšský sněm z r. 1708 příznává je a zároveň znovu připouští k výkonu všech jeho práv kurfirstství české. Tak dostupuje počet kurfirstů devíti. Později klesá na osm, když dům bavorský vymírá a jeho kurfirstství přechází na dům falcký. I napoleonské války

tu zasáhly. Mediatisace, kterou provádí hlavní snesení říšské deputace z r. 1803 zrušuje všechna kurfirství duchovní, zřizuje duchovní kurfirství řezenské a tři nová světská kurfirství pro Solnohrady, Württemberg a Hessen-Kassel. Kurfirství je tím deset. Kurfirstem mohla být i žena (Marie Teresie). Volba děje se ve Frankfurtě, i korunovace.

§ 40. Říše.

Říši vedle císaře representují stavové. »Kaiser und Reich« nebo »imperator cum imperio« jest diplomatický výraz pro styk mezistátní. Ze spolupůsobení císaře a stavů vzniká teprve státoprávní vůle. I nad císaře klade někdy theorie stavy (Hyppolitus a Lapide). U nich je prý veškerá moc, když tu jest císař, jako jest u nich, když tu císaře není.

Říšským stavem je, kdo zasedá a hlasuje na říšském sněmu nebo má na to alespoň právo. Když jiní odpadli, byli to kurfirsti, zeměpáni a říšská města. U zeměpánů bylo stavovství zprvu osobní, ale pak vázlo na teritoriu. Nabývalo se u kurfirstů snesením sněmu, u zeměpánů přijetím mezi říšská knížata a hrabata. Kdo měl býti přijat, musil mítí říšské teritorium a musil se podvolit v říšská břemena. Zeměpáni sestupují se v příležitostné jednoty, krajové a vojenské asociace. Kurfirsti mají své kollegium a své spolky. S císařem jsou stavové organisováni v říšském sněmu a říšských úřadech. Nejdůležitějším právem stavů jsou volební kapitulace. Jsou to články, capitula (33—36), které ukládají císaři, jak si má vésti při vládě. Pro každou volbu sepisuje se kapitulace nová a císař po volbě přísežně jí zaslíbuj, od doby Maximiliána II. i designovaný král. Volební kapitulace (lex regia) je tedy ústavní zákon vízící panovníka. Poprvé došlo k němu při volbě Karla V. (1519). Připravila jej soutěž kandidátů krále španělského a francouzského o trůn německý a mnohé jejich sliby kurfirstům, kterými přízeň jejich pro volby hleděli si zakoupiti, také obava před mocí příštího krále Karla, v jehož říši slunce nezapadalo. I Maximilián již napřed za Karla mnohé články přislíbil. Volební kapitulací nebyl císař již suverénem. Měl povinnosti (svobodná příští volba, žádná sukcesse, ochrana míru v říši a teritoriu, zachování zákonů a stavovských privilejí, dosazování Němců na říšské úřady a užívání latinské nebo německé řeči v ústavních písemnostech) a byl omezen sněmem (vypovídání války) a kurfirsty (zcizování a zastavování říšského statku, spolky v říši i mimo ni).

Volební kapitulace sjednávali jménem říše kurfirsti, ale pak hleděli při ní i svých vlastních prospěchů. Ostatní stavové tomu odporovali a proto vestfálský mír nařídil, aby příští sněm poradil se o stálé volební kapitulaci, která by se každému císaři předkládala, ale nedocházelo k tomu. I podávali stavové k předešlé kapitulaci svá monita, aby se jich při příští užilo a, když se tak nestalo, docela i protesty proti kapitulaci. Teprve r. 1711 snesly se dva první sbory říšského sněmu sbor kurfirstů a knížat na stálé volební kapitulaci. Sbor říšských měst však k ní nepřistoupil. Nestala se proto říšským snesením, zůstala jen návrhem, jehož se však při každé příští volbě používalo. Kurfirsti vyhradili si však své staré právo, že mohou s císařem zvláště kapitulovati (ius adcapitulandi). Tyto dodatky nesměly však býti všeobecně závazným zákonem říšským.

§ 41. Říšský sněm.

Na říšském sněmu jedná císař se stavy. Mezistátní činitel Kaiser und Reich projevuje se tu i vnitrostátně. Císař sněm svolává, sděluje mu svou propositici a dává dobrému zdání sněmu svou sankci nebo je odmítá. Svolatí sněm je královská praerogativa. S počátku svolávají se sněmy každoročně, ale pak se jich nedbá. Ferdinand II. a III. od r. 1613 do 1640 sněmy vůbec nesvolávali. Stavové dali proto do své volební kapitulace, že se má sněm svolatí každých deset let. Po vestfálském míru měl se sněm svolatí za půl léta, ale stalo se tak až po pěti letech. Když se r. 1663 sněm sešel v Řezně, musil tolik věcí projednávatí, že se již nerozešel. Stal se permanentní, ač to žádný říšský zákon nestanovil. Stavové odtud účastní se sněmu svými radami. Radové tito požívají na sněmu vyslaneckých práv (exterritorialitu, ceremoniel). Stavové tvoří tři sbory: sbor kurfirstů, radu říšských knížat a sbor říšských měst. V radě říšských knížat mají přední velmožové hlasy virilní, menší velmožové hlasy kurátní. Říšských měst byl dříve značný počet, ale ztráta Alsas jej zmenšila a mediatisací hlavního snesení říšské deputace z r. 1803 zbylo jich toliko šest: Brémy, Hamburk, Lubeck, Frankfurt, Augšpurk a Norimberk.

Císař účastní se sněmů buď sám, nebo říšskou komisí (Reichskommission). Náleží k ní principál-comissarius, kterým je vždy nějaký kníže, a concomissarius. Directorium říšského sněmu měl arcibiskup mohučský. V jeho rukou soustředila se veškerá sněmovní agenda. Jednalo a hlasovalo se nejdříve v prvních dvou sborech.

Přistoupil-li k tomu sbor měst, vzniklo dobré zdání říšského sněmu (consultum imperii). Dal-li mu císař svou sankci, bylo to conclusum imperii. V jednotlivých sborech rozhodovala většina. V náboženských věcech a také tehdy, když stavové nechtěli se podrobiti většině, rozestupovali se ve dva sbory (itio in partes, corpus catholicorum a corpus evangelicorum). Měl-li býti návrh přijat, musilo býti obaporné shody.

Když sněm se rozcházel, vyhlášovala se dříve všechna snesení jednou listinou (Reichsabschied, recessus imperii). Když se stal permanentní, tvořilo říšské snesení a ratifikace císařova akty pro sebe.

Kompetenci říšského sněmu stanovil mír vestfálský. Měl vypovídati válku, uzavíratí mír a říšské smlouvy, ukládati daně, vybíratí vojsko, zřizovatí pevností v teritoriích a pečovatí o mír zemský. Mimo to mu náleželo vyhlášovatí říšské klatby a zřizovatí kurfirství.

III. Prostředky moci.

a) C í s a ř s k é.

§ 42. Císařská práva.

Císař, jsa stavy obmezen, vykonává některá práva sám, některá s kurfirsty, některá s více stavy, některá se všemi stavy. Práva, která vykonává sám, jsou jeho rezervátní práva (iura reservata). Theorie proticísařská zove je iura relicta (Hyppolitus a Lapide), poněvadž císař volbou jenom tu moc přijímá, jakou mu stavové podle své libosti zůstávají; nelze tedy říci, že by sobě něco vyhrazoval. Theorie císařská přisuzuje však císaři všechnu moc, které někdo jiný sám nebo spolu s ním nemá. Vykonává ji ze svého vlastního práva. V soudobých traktátech se vytýká, jaká práva císařská moc zahrnuje. Týkají se zejména hodností, titulu a privilegií, která císař zemím, městům, vesnicím, korporacím a lidem uděluje. Může země a lidi povyšovatí, erby šlechticům a nešlechticům udělovatí a polepšovatí. Při královské hodností brání mu však poměry mezinárodní a nevráživost nevyznamenaných. Kurfirství si pro sebe vindikuje sněm. Císař může vesnice povyšovatí na města, udíletí práva na trhy, židy a asyly. Může povolovatí cechy ve vesnicích a osvobozovatí od berní a cel. Dává nezletilým léta, legítimuje nemanželské děti, povoluje moratoria dlužníkům v tísní. Skytá čekatelská práva na církevní beneficia (ius primarium precum) a dává »Panis-Briefe« na zaopatření v klášteřích. Udílí právo universitní universitám, aby mohly

na fakultách čísti, na právnických fakultách císařské právo vykládati a akademické hodnosti udělovatí. I sám může však jmenovatí doktory. Císař může také básníky korunovatí (poeta laureatus). Udílí privilegia na výhradné tisky knih a některým osobám také povoluje, aby mohli červeným voskem pečetití. Některá z těchto privilegií vykonávali také zeměpáni. Výhradně náleží císaři svolání říšského sněmu, sněmovní proposice a sankce sněmovních snesení. Výhradně mu také ještě patří, aby udílel privilegium de non appellando. Do r. 1711 mohl také dávatí do říšské klatby. Odtud přešlo však toto právo na sněm.

Císař zůstává nejvyšším lenním pánem. Korouhevní léna udílí sám, jiná uděluje místo něho říšská dvorská rada.

§ 43. Císařský dvůr, úřady, finance a vojenství.

Císař má skvělý dvůr a na něm četné dvořanstvo (Hofstaat). Dvůr spravuje se přísným španělskoburgundským ceremonielem. K říšským úřadům přistupuje arcíúřad říšského arcipokladníka (Falc) a arcikorouhevnicka (Brunšvík-Lüneburk). Arcíúřadníci konají své úřady při slavnostech, zejména při korunovaci, ale i tu mají ke skutečnému výkonu své místouředníky.

Skutečná služba na dvoře koná se jinými úředníky. Arcikancléř hájí však svá práva a podle řádu dvorské kanceláře jmenuje i sám místokancléře a úředníky dvorské kanceláře. Pro výkon císařských práv bývá již od doby Karla IV. jmenován falckrabí, buď pro celou říši nebo pro některá kurfirství. Falckrabí povyšoval na šlechtice a jmenoval doktory a notáře. Někteří vynikající právníci byli úřadem tím vyznamenáni. Dědictvím přecházel však tento úřad na osoby nevhodné.

Již Maximilián měl k své posile proti stavům zvláštní dvorskou radu jako úřad správní a soudní. Také Karel V. Když se stal císařem Ferdinand I., převzala jeho dosavadní rada věci říšské jako říšská rada dvorská (Reichshofrat). Byla v první řadě soudem císařským. Rozhodovala odvolání z říše a zemí dědičných. Jinak konkurovala s říšským soudem komorním. Výjimečně vyřizovala i věci správní. Jako osobní rada panovníkova fungovala rada tajná.

Statku říšského již nebylo. Ten, který měli říšští velmožové jako říšské zástavy (Reichspfandschaften), musil jim císař nechatí. Zavazovaly jej k tomu jednak volební kapitulace, jednak i mír vestfálský. V pozdějších volebních kapitulacích císař docela prohlašoval,

že zástav nevyplatí a neodvolá. Odumřelá léna, která by značný užitek přinášela, mohl si císař na vydržování říše ponechat, ale nedocházelo k tomu.

Na dani bral císař pravidelnou daň z říšských měst (10.784 zlaté) a obětní peníz frankfurtských a wormských židů. Mimo to dostával dary při korunovací a za propůjčení lén vybíral značné poplatky. Došlo-li k válce, platilo mu říšské rytířstvo subsidium charitativum. Peněžní pokuty ve zlatě připadaly císařské pokladně, menší pokuty ve stříbře pokladně chudých. Regály přešly na zeměpány. Nově vznikl regál poštovní. Za služby, které konala rodina Taxisů německým králům v poštovníctví, jmenován byl její člen generálním pošt-mistrem. Později byl úřad tento propůjčen Taxisům jako léno. Volební kapitulace podrobily však i poštovní regál zasahování říšskému.

Jakkoli zůstává nejvyšším lenním pánem císař, nestojí již v čele lenní výzvy. Lenní vojenská povinnost určuje se říšským snesením. Stává se věcí říšskou. Císař má své vojsko jako zeměpán. Za doby třicetileté války osobuje si výsost vojenskou, ale nemá to dlouhého trvání. Vojenství stává se zase říšským.

b) Ř í š s k é.

§ 44. Říšský regiment.

Na sněmu ve Wormsu r. 1495 chtěli stavové ze svého středu zřídit oligarchickou vládu. Císař měl jmenovat jen jejího presidenta. Bylo mu ponecháno jen něco bezvýznamných práv. Správa říše, říšské finance, dohled na soudy a věci zahraniční měly náležeti stavům. Vynikající místo při tom měli mít kurfirsti. Jenom s jejich svolením měla se léna propůjčovati. Maximilián paralysoval tyto snahy svým vlastním návrhem. Vláda měla být zřízena, ale měla být výkonný orgán monarchický. Tísňen zahraničními poměry, musil Maximilián stavům povolit. Na říšském sněmu v Augšpurce (1500) stalo se tak ještě v horší formě než na sněmu wormském. Zřízen byl tu říšský regiment se sídlem v Norimberce o 20 členech z kurfirstů, knížat a říšských měst a také ze šesti krajů, které své zvolené poslance do něho měly vysílati. Veškerá vláda vnitřní i zahraniční náležela tomuto regimentu. Císaři nevyhrazeno ničeho, byl jen jeho presidentem. Regiment při svých radách ani na něho čekati nemusel. Měl vládnouti pod jeho autoritou, ale císař sám byl bezmocný bez něho (benátskému vyslanci se zdálo, že se vzdal vlády). Dualismus

císaře a stavů přestal. Povstala stavovská oligarchie. Stavové měli vládnouti sami.

Nová vláda však neuměla vzít do rukou svá práva. Zápasila o svou existenci. Členové její se nescházeli a také ne peníze, z kterých se měla vydržovati. Hlavní úkol říšského regimentu, aby o mír v říši pečoval, zůstal nesplněn. Porušování jeho dalo se téměř denně. Na cestách se loupilo a vraždilo. Maximilián regiment ignoroval a regiment ho prosil, aby přijel do Norimberka a ujal se jeho řízení. Když ho žádá, aby proň ustanovil místodržitele, sděluje Maximilián, že nikdo tuto funkci nechce přijmouti a zastavuje r. 1502 činnost regimentu.

Karla V. zavázali však stavové ve volební kapitulaci poznovu, aby říšský regiment zřídil. Měl však vésti vládu jenom po čas jeho nepřítomnosti v říši. Činil tak od r. 1521 do 1530. Od té doby řídil vládu po čas nepřítomnosti Karla V. jako král římský jeho bratr Ferdinand.

§ 45. Říšské kraje.

K účelům mírovým byla říše již za Václava IV. rozdělena na kraje. K nim vracely se i mírové návrhy XV. stol. Tak vzniklo i šest krajů pro volbu do říšského regimentu. Když regiment zanikl, trvaly kraje dále. Navrhovali se z nich přisedící do říšského komorního soudu. Říšský sněm z r. 1512 rozšířil jich počet na deset. Účel jejich byl zase mírový. Vedle toho měly vykonávati i rozsudky říšského komorního soudu. Orgánem k tomu měl být hejtman, jež krajští stavové volili a přidělené jemu z kraje osoby. Říšský regiment, zřízený za Karla V. uložil r. 1522 krajským hejtmanům a jejich radám, aby porušení míru brannou mocí krajskou čelili a mír proti potulnému vojsku chránili. Podle exekučního řádu z r. 1555 měli stavové místo hejtmana krajského vrchního (Kreisoberst) voliti. Tento nadán rozsáhlou vojenskou mocí. K potlačení nepokojů mohla být povolána vojenská výzva až pěti krajů. I pozdější říšské vojenské zřízení založeno na krajích.

Kraje byly samostatnou říšskou korporací. Jako takové jednaly s císařem, s říšskými sněmy a s říšskými soudy. Měly také svou zvláštní pečeť. Měly své krajské roky. Vzorem jich byl říšský sněm. Krajští stavové vysílali na ně své zástupce. Jejich krajské stavovství vázlo na jich statku. Kraje sloužily v první řadě říši. Chránily zemský mír, vyhlášovaly a prováděly říšské zákony, vymáhaly říšské a

krajské daně, dohlížely na minci, vybíraly říšské vojsko a vykonávaly říšské rozsudky. Kraje mohly však také sloužit zájmům teritoriálním, starati se na př. o schůdné silnice. V některých krajích došlo krajské zřízení rozkvětu, v některých zakrnělo. Některé kraje uzavírají i vojenské asociace. Krajské zřízení spojovalo říši, teritoriálně rozštěpenou, ve větší celky. Projevovala se v něm říšská jednota. Císař však při tom účastněn nebyl. Kraje měli v rukou stavové. Krajské snesení nepotřebovalo také jeho ratifikace.

§ 46. Řádná říšská deputace.

Vedle krajů bylo potřebí i nějakého centrálního orgánu, který by pečoval o mír zemský. Říšský sněm byl k tomu orgán příliš těžkopádný. I vyvolil se k tomu účelu zvláštní výbor jeho (1555): řádná říšská deputace. Zove se »řádnoú« deputací na rozdíl od deputací jiných, které se zřizovaly v říšském sněmu pro různé záležitosti. Od nich liší se zejména tím, že r. 1559 členství v deputaci původně osobní stalo se dědičným. Zastoupení v ní byli kurfirsti, knížata a města. Později pečovalo se i o to, aby zde byla rovnost katolických a protestantských hlasů.

Řádná říšská deputace byl zhuštěný říšský sněm. Vyřizovala jeho záležitosti a starala se o zemský mír. Ze sněmovních věcí dohlížela na mince a cla a zmírňovala říšskou matrikuli. Řádná deputace má své deputační roky (Deputationstage). Svolává je arcibiskup mohučský zejména tehdy, nestačí-li vojenská výzva pěti krajů na potlačení vzpoury, někdy na podnět nebo rozkaz císařův. Stavové dostávají se osobně nebo svými posly. Na deputačním roku podával císařský komisař císařské proposice. Deputační dobré zdání schvaloval buď říšský sněm anebo, jako by se jednalo o dobré zdání sněmu, hned sám císař. Když říšský sněm r. 1663 svolaný se již nerozešel, odpadal důvod pro řádnou říšskou deputaci. Zůstaly jen mimořádné deputace říšského sněmu. Jeden z nejdůležitějších úkolů těchto deputací bylo stavovské spolupůsobení při mírovém jednání. Takový úkol měla i říšská deputace, která provedla r. 1803 po míru lunevillském mediatiscí říšských stavů.

§ 47. Říšský soud komorní.

Mezi říšskými opravami, které provedl říšský sněm ve Wormsu 1495, byla také reforma soudní. Soudnictví na dvoře císařově nevyhovovalo. Organisován proto soud trvalý mimo císařský dvůr, říšský

soud komorní. Byl soudem sborovým. Sestává z komorního soudce a několika přísedících. Počet jejich se průběhem doby měnil. S počátku jich bylo šestnáct, vestfálský mír jich ustanovil padesát. Počet tento se však nikdy nedosáhl. Scházely k tomu prostředky. Také jmenování přísedících podleho různým změnám. Posléz příslušelo císaři, aby jmenoval komorního soudce a dva presidenty. Přísedící presentovali kurfirsti a kraje. Kurfirst český presentoval po readmissi jednoho. Presentované podroboval soud zvláštní písemní a ústní zkoušce a, když obstáli, uznával je za přijatelné (pro receptibilibus). Nastupovali pak podle pořadu svých presentací na uprázdněná místa. Hned při zřízení soudu komorního bylo stanoveno, aby polovina přísedících byli šlechtici, polovina učení právníci. Později se hledělo i k tomu, aby jich z každého vyznání byl stejný počet. Říšský soud komorní změnil své sídlo několikrát. Poslední jeho sídlo bylo ve Špýru a ve Wetzlaru. Poněvadž poplatky, které soud za své úkony bral, na vydržování soudu nestačily, zřízena byla roku 1500 zvláštní matrikule, do níž každý stav svým příspěvkem na soud byl zapsán. Byly to tak zvané komorní lhůty (Kammerzieler), placené dvakrát ročně. Daň tato se však nescházela. Platy přísedících, z nichž sotva se svou rodinou žítí a ani šatití se nemohli, někdy až po smrti jejich se vyplácely. Soud sám několikrát ve své činnosti docela ustal.

Říšský soud komorní byl příslušný pro všechny spory proti bezprostředním říšským osobám, spory fiskální, pro rušení zemského míru a všechny případy, kde se právo odpíralo. K němu šlo také odvolání od soudů zemských. Konkurovala s ním říšská dvorská rada. Politická převaha císařova nad stavy, zejména po míru vestfálském, i v tom se projevovala, že z říše do říšské dvorské rady přenášelo se těžiště říšské justice. I sám komorní soud upadal tou měrou v odvislost císařovu, že jeho přísedícím z Vídně pro spory pokyny byly dávány a že se jim pro rozsudky císařská libost nebo nelibost projevovala. Pro nedostatek prostředků bývalo málo přísedících, takže se spory hromadily. Staré neměly se ani vyřizovati, leda že by strany za to žádaly. Vyřizování bylo předmětem posměchu (Spirae — t. j. ve Špýru — lites spirant, non expirant). Na říšský komorní soud dohlížel zprvu regiment, později zvláštní výbor říšského sněmu, zvaný visitace, spolu s císařskými komisaři. Bylo v něm sedm osob z říšských stavů. Měl se odebrat každoročně do města, kde soud zasedal, a tam konatí svůj úřad. K němu podávala se syndikátní žaloba proti členům soudu pro jejich rozhodování ze zlého

úmyslu nebo z nedbalosti. Později byla to revise. Až do posledního říšského snesení r. 1654 měly revise účinek odkládací. Poněvadž se nemohly zpracovati, stávaly se rozsudky nevykonatelnými. Říšský soud komorní potrval až do zrušení říše německé.

§ 48. Říšské finance.

Na cla v říši činili si nárok císař a stavové. Kurfirsti vůči oběma hájili říšskou jejich povahu. Volební kapitulace žádají k novým clům přivolení kurfirstů. Také říšský sněm však zaváděl nová cla a zvyšoval stará. Cla byla stále jen vnitrozemská. Na vydržování říšského regimentu a říšského soudu komorního chtěl Karel V. zavést clo hraničné. Mělo se vybírat ze zboží, které šlo z říše a do říše. Toliko předměty nutné potřeby, potraviny, dobytek a nápoje měly být volny. Nedošlo však k tomu. Vybírané clo bylo povahy finanční. Vybíralo se pro zisk podle míry, váhy a hodnoty zboží. Pro některé věci, jako víno, obilí, sukno, kůže, koně a dobytek začíná však finanční clo plnit již funkci cla ochranného. Clo na perly, drahokamy, klenoty a předměty ze zlata má pak ráz daně přepychové. V literatuře začíná se již hájiti svoboda cest pro svobodný obchod.

Při říšských daních trvalo se nejprve na obecném penízi (der gemeine Pfennig). Jako dříve vybíral se ze jmění. Někdy ukládal se podle počtu krbů. Z každého krbu (von jeder Feuerstätte) musela se platiti podle stavu poplatníkovy přiměřená sazba, nejméně jeden zlatý. Nejnižší sazbu platil také, kdo krbu neměl. Na venkově vybíral se obecný peníz po farách. Vybírané peníze ukládaly se v sakristií. Zpravidla počítal se však obecný peníz ze jmění podle jeho výše.

Jiný způsob, jak se říšské daně ukládaly byl t. zv. římský měsíci. Když Karel V. r. 1521 na sněmu ve Wormsu stavy vyzval, aby říši k bývalé cti a slávě pomohli, povolili mu stavové na cestu do Říma 20.000 pěšáků a 4000 jezdců, které na sebe rozvrhli. K této výpravě nedošlo. Když však císař r. 1535 potřeboval pomoci proti Novokřtěncům, svolili stavové, aby se použilo k tomu wormského rozvrhu a aby se za každého jezdce měsíčně 12 zlatých a pěšáka 4 zlaté zaplatilo. Uhrnná suma tohoto měsíčního žoldu, vypadající na rozvrh wormské matriky, činila jeden římský měsíc. Byla od té doby povždy při povolování dani brána za základ. Povolil-li tedy sněm císaři padesát římských měsíců, musil každý stav padesátkrát tolik

12 a 4 zlaté zaplatiti, kolik jezdců a pěšáků bylo mu uloženo ve wormské matrikuli. Kdežto při obecném penízi byli zdaněni vedle stavů také i poddaní, při římském měsíci byli zdaněni pouze stavové. Ale stavové svalovali tuto daň na své poddané, nejdříve sami, pak i s příkazem říšského sněmu 1543. Poddaní se jen chránili potud, že se jim nesmělo více ukládati, než kolik činila berní povinnost jejich vrchnosti. Při římském měsíci byli stavové tedy berně prosti. Podvolovali se tedy raději římským měsícům než obecnému penízi. Nad to snažili se ještě, aby jim rozvrh podle wormské matrikule byl zmírněn. Změnami takovými se římský měsíc snížil a také mnohá nerovnost nastala. Na poddané svalovali stavové také daně krajské, kterých správa krajská vyžadovala.

Daně vybíraly se k účelům vojenským, došlo-li k válce nebo k vnitřní vzpouře. Kromě toho zapravovaly se z nich náklady vyslanecké služby na říšském sněmu a deputačním a krajském roku.

Ražená mince zemská nebo městská způsobovala cestujícím mnohou škodu. Na každém místě musila se platiti mince jiná. Na cesty musilo se opatřiti zlato. Získání jeho a potomní směna ve stříbro přivodily mnohou majetkovou ztrátu. Říše se proto snažila zavést jednotnou minci říšskou, která by se musila všude přijímat. Drobná mince platila jen tam, kde byla ražena. Mincovní řády říšské pak stanovily, že nikdo nemusí ji přijímat ve větším množství. K dohledu na zemskou minci užívalo se krajů. Zemská mince měla se přizpůsobiti minci říšské. Aprobowała se na krajských mincovních rocích. Kraje i země se spojovaly, aby zavedly mincovní jednotu. Kraje také ustanovovaly poměr drobné mince k minci stříbrné, když zhoršením drobných peněz nabyla stříbrná mince vysokého kursu. Za Karla V. a také v XVII. stol. dějí se pokusy, aby se jednotná mince rozepjala i přes říšské hranice, ale bez úspěchu.

§ 49. Říšské vojenství.

Vojenské zřízení stalo se říšským. Válka mohla se začít jen se svolením sněmu. Stavové povolovali peníze a za ně najímalo se žoldnéřské vojsko. Wormská matrikule z r. 1521 stanovila však vedle jejich povinností berních (římský měsíc) také kontingent vojska 4 tisíce jezdců a 20 tisíc pěšáků (simplum), které mají dodatí. Kontingent byl tu jednotlivě na stavy rozvržen. (Kurfirst český 400 jezdců a 600 pěšáků). Zřízení toto mělo tu nevýhodu, že vojsko nebylo jednotné. Kolik bylo stavů, tolik bylo oddílů. Vojsko shro-

mážděné bylo k dispozici císařově. Změnu v jinou organizaci zahájil exekuční řád z r. 1555. Té doby bylo ještě zvykem, že se pro čest a slávu u cizích pánů vojensky sloužilo. Žoldnéři, z takovéto služby se vracějící, táhli krajem, loupíce a lid utiskující. Exekuční řád nařídil krajským vrchním, aby proti těmto vojenským tlupám zakročili. Mohli při tom až pět krajů povolati do zbraně. Dělo se to beze vší ingerence císařovy. Krajská výzva dostala se tím úplně do rukou stavů. Té doby přistupují sněmy také ke kodifikaci vojenské organizace a soudní vojenské pravomoci.

V třicetileté válce vojenství říšské téměř zaniklo. Dle pražského míru z r. 1635 měl císař jako hlava říše zůstatí ve zbraní. Teprve poslední říšské snesení z r. 1654 obnovuje zase staré zřízení podle exekučního řádu. Zábory francouzské (réunion) nutí pak k tužší vojenské organizaci, která se provádí defensionálním zřízením z roku 1681. Kontingent veškerého vojska stanoven pro případ války počtem 40 tisíc mužů (12 tisíc jezdců a 28 tisíc pěšáků) a rozvržen na kraje. Krajům uloženo také, co mají dodatí dělostřelectva, vozatajstva a technického mužstva. Kraje mohly rozvrh snížití. Veškeré vojsko z kraje tvořilo jednotu. Některé kraje nad to vytvořily asociace a zavázaly se vydržovati stále vojsko (miles perpetuus).

Když sněm usnesl se o válce, určil, kolikeré simplum má se sebrati. Nepřevzal-li císař velitelství, volil sněm také nejvyššího velitele. Volební kapitulace k tomu stanovily, aby velitelství mělo k ruce říšskou radu vojenskou ze stavů katolických a protestantských.

V říšské armádě bylo málo kázně a také málo poctivosti. Velitelé dávali si vyplácetí žold za slepé roty. V literatuře se navrhovalo, aby všechny říšské války se zakázaly, pokud bude mítí říše své dosavadní složení. S posměchem se mluvilo o »Reissausarmee«, t. j. o armádě, která vždycky uteče.

§ 50. Říšské zákonodárství.

Když se říše římská v díly již rozpadávala, nový římský imperialismus duchově začínal jí jednotiti. Králové němečtí jako císařové římstí považují se za nástupce dřívějších římských císařů a zákony těchto císařů považují za platné v celé říši. Z italských universit přinášejí Němci do říše znalost práva římského. Toto přednáší se na německých universitách, počíná se praktikovati na soudech a zpracovávají v učených knihách. V teritoriích mocní zeměpánové ustanovují římské právníky do správy a do soudů. Na říšském soudě

komorním polovina přísedících je z učených doktorů. Tak v teritoriích a z říšského soudního centra buduje se nová duchovní jednota rozpadávající se říše, jednota římského recipovaného práva. I jednotný občanský zákonník německé říše tane Maximiliánovi na mysli, ale nebylo k němu schopných lidí.

Zákonodárnou činnost má v ruce spolu s panovníkem říšský sněm. Usnází se o zákonech soudních, finančních, vojenských, policejních a náboženských. Ke jménu Maximiliána a Karla V. pojí se ty nejznamenitější říšské zákony. Se jménem Maximiliánovým spojen jest věčný mír zemský z r. 1495, řád soudu komorního z téhož roku a řád notářský z r. 1512, mající také předpisy o testamentu. Od Karla V. jest constitutio criminalis Carolina z r. 1532 (zvaná obyčejně jen »Carolina«). Za zřejmého vlivu práva římského vybudován tu trestní zákonník pro celou říši. Na rozdíl od dosavadního práva německého klade se při trestních činech důraz na zlý úmysl a nedbalost; vylučuje se trestnost při nutné sebeobraně a ne pouze poškozený, nýbrž státní moc má stíhatí trestní činy. Stavům vyhrazují se však vůči zákonům jejich staré a dobré obyčeje (salvatorní klausule). Akty mezinárodní povahy, hluboce zasahující do říšských poměrů, stávají se sněmovním snesením říšskými zákony. Tak mír vestfálský z r. 1648 posledním říšským snesením a mír lunevillský z r. 1801 snesením říšským a ratifikací císařskou.

IV. Zeměpáni, města a říšské rytířstvo.

§ 51. Zeměpáni.

Jen u držitelů velkých teritorií rozvinula se zeměpanská moc v plném svém rozsahu. Menší páni toho nedocílili. Upadli spíše v odvislost pánů mocných. Jako v říši »Kaiser und Reich«, stojí v teritoriu vedle sebe »Landesherr und Land«. Ale poměry v zemi jsou jiné než v říši. Zeměpán má povždy nad stavy převahu. Nejvýznačněji vystupuje dualism teritoriálního státu ve finančnictví. Je dvojaké. Zeměpán má pro své příjmy svou komoru, stavové svou zemskou pokladnu. Do komory jdou zeměpánovy příjmy ze statků, měst a regálů, do zemské pokladny příjmy ze stavovských berní. Berně nejsou pravidelné. Je to jen mimořádná pomoc zeměpánovi, v kterou se stavové uvolují. Vybírají daně sami a kontrolují také, jak se jich užije. Dualism jeví se také ve styku mezistátním. Stavové vedle zeměpána anebo i sami jednájí s cizími panovníky a cizími stavy. Spolu se zeměpánem uzavírají mezinárodní smlouvy.

Nějaké ústavy v teritoriu není. Stavové mají sice zápisy na své svobody, ale jsou to jen kusá práva, vyšlá z náhodné příležitosti. Zeměpán musí jich však šetřit, a nečiní-li tak, mohou se mu stavové vzepřít. Odpor ten děje se však zřídka, a stane-li se, jest vítěznému zeměpánovi jen podnětem, aby zmenšil stavovské svobody.

Stavové, i zeměpán, ač každý jinými prostředky, budují territorium ve stát jednotný. Střehou jeho jednotu a odporují, aby zeměpán jej dělil a drobil. Jsou si dobře vědomi, jaký význam má zemská veleobec, a vzdávají se všech snah separačních. Symbolem zemské jednoty jest jim indigenát všech příslušníků zemských. Hájí její individualitu a netrpí, aby země splýnula se zeměpánovou zemí jinou. Snaží se, aby země žila v pokoji a brání tomu, aby zeměpán nestrhl ji do válečného dobrodružství.

Výrazem zemské jednoty je i zemský sněm. Svolává jej však pouze zeměpán. Stavové zřídka. Jako říšský sněm sestává z kurií. Účastní se ho duchovenstvo, šlechta a města, v sousedství Švýcar podle jejich vzoru i sedláci. Šlechtické stavovství lpí na statku, který je zapsán buď v zemských deskách anebo v stavovské matrice. Místo sněmu svolává zeměpán rád sněmovní výbory, které sněm někdy docela zatlačují, někdy jsou dohlédacím orgánem stavovským nad zeměpanskou správou.

Moci zeměpanské pomáhá reformace a protireformace. Reformace byla negací jednotné církve, jako territorium bylo negací jednotného císařství. V teritoriu byla přirozená půda pro reformaci. Stala se teritoriální, a vyšla z ní i protestantská teritoriální církev. Církev tato, vyhrazujíc sobě pouze věci duchovní, ponechávala veškeru církevní organizaci státu (landesherrliches Kirchenregiment). V katolických státech utužuje vládu zeměpánovu protireformace. Stát chrání zřízení církve trestními i policejními předpisy. Sám však stojí nad církví a podrobuje její jmění i sekularisaci.

Jednocení zeměpanské moci vyžadovalo vyškoleného úřednictva. Byli jim učené právníci, cizokrajní živel, zeměpánovi oddaní. Z jejich počínů vyšly nové zeměpanské řády. Čelili jimi domácím zvykům a svobodám, jichž neznali a jež stavové pro své země zachovatí hleděli. Nové řády unifikovaly právo v zemi a vázaly poddané na zeměpánovy zákony.

Mírem vestfálským posiluje se moc zeměpanská i mezinárodně. Zeměpánům přiznává se »superioritas territorii« a právo uzavíratí spolky s cizími mocnostmi, pokud říší neodporují.

§ 52. Města.

V novověku přešla již německá města svůj zenith. Když Turci zmocnili se Cařihradu, ustal obchod s orientem. Objevení Ameriky otevřelo nové obchodní cesty. Obchodu zmocnily se Nizozemí, Anglie a Dánsko. Hansa tomu bránila, ale posléz zbyla z ní jen tři přímořská města: Lubek, Brémy a Hamburk.

I městské řády se přežily. Reformace přivedla jednotlivého člověka k úctě. Recipované římské právo učilo svobodě a rovnosti. Protí takovým názorům středověká cechovní vázanost dusila pokrok. Stala se monopolem několika málo vyvolených. Pomocnictvo těžce jej neslo a bouřilo se.

Válka Španěl s Nizozemím podvázala čilý obchod nizozemský. Z války třicetileté schudl sedlák i měšťan. Spolků městských, které města chránily, již nebylo. Také městské milice nikoli. Po věčném míru nebylo toho již pro bezpečnost třeba. Zeměpáni neradi viděli enklávy říšských měst ve svých zemích. Zabírali hospodářsky skleslá města. Mnohá i zástavami přišla v jejich odvislost. Z dřívějších 100 říšských měst zbylo jich posléz jen 51. Hlavní snesení říšské deputace z r. 1803 zmenšilo pak tento počet na šest (Brémy, Lubek, Hamburk, Augšpurk, Frankfurt a Norimberk).

Poněvadž hospodářský život klesal, ani právo městské nezkvétalo. Vytlačuje je právo římské. Místo k vrchním právním městským jde odvolání z měst leckdy již ku právnickým fakultám.

§ 53. Říšské rytířstvo.

V kraji švábském, franckém a rýnském žilo asi 380 rytířských rodin na rozptýlených statcích. Zde vládli sedlákům jako dynasti. Mnohým z nich z bývalých statků zbylo jen políčko, hospoda, výčepní dávka anebo renta, některým vůbec ničeho. Poněvadž se spojili ve velký spolek říšského rytířstva (libera et immediata imperii nobilitas), mohli udržeti své výlučné postavení v samostatné říšské korporaci (corpus nobilitatis immediatae). Do krajského zřízení říšského nebyli pojeti. Tvořili pod jednotnou organizací sami rytířské kraje, švábský, francký a rýnský. Kraje rozpadaly se na kantóny a kantóny na místa. Členové jich byli prosti vši vojenské služby, vši berně a všeho cla. Císaři platili jen »subsídium charitativum«, nejdříve jako výkup z vojenské služby, pak i jako dar při korunovaci a podobné příležitosti. Daně tyto svalovali na své poddané. Na říšské

sněmy nechodili, ale podléhali říšskému komornímu soudu. Jsouce neodvislí mohli se volně stěhovati a volně na cizí dvory a v cizí vojenskou službu vstupovati. Jim vyhrazeny byly mnohé církevní prebendy a mnohá čestná civilní místa. Císař, nemaje po bělohorské persekuci domácí šlechty, bral je na svůj dvůr a dosazoval je na císařské úřady. Upomínka na starou rytířskou slávu žila stále v jejich pýše. Odtud jejich rozmařilý nákladný život, mnohé dluhy a úpadek. Do rytířských vesnic přijímali se židé, aby se od nich peníze mohly vybírat. Byly útočištěm mnohého vyvrhele, takže poznaly se již ze svého vzhledu zevně. Přes to, že sněmy a kraje proti nim se usnášely, proti nim spolky uzavíraly a v tisku horlilo, v císaři měli vždy svého příznivého ochránce.

Ve svých franckých knížectvích vystoupilo proti rytířům nejdříve Prusko. Použilo proti nim a pro sebe revolučního francouzského hesla, že výsady, které násilím povstaly, mohou násilím býti odňaty. Z důvodu své zemské výsosti zabralo jejich sedláky a podrobilo si je »mit Haut und Haar, mit Leib und Leben«, jak se rozhlašovalo. Císařské protesty zůstaly bez odpovědi. Podrobení rytíři dostali na usmířenou některá privilegia a uniformu (nachový plášť s aksamitovým límcem, zlatým vyšíváním a zlatými epoletami). Po míru lunevillském stali se rytířští sedláci na levém břehu Rýna svobodní. Hlavní snesení říšské deputace sice rytíře zachovalo, ale mocní zeměpáni zabrali rytířské enklavy v jejich území. Rýnská akta dala konfederovaným členům nad nimi suverenitu. Než ještě po zrušení říše německé vzpírali se svým pánům, a na kongresu vídeňském zase se o nich jednalo. Přírkla se jim čestná práva a podíl na zemské ústavě.

OBSAH.

Část první: Říše světové.

Díl první: Říše francká.

I. Země.

	Strana
§ 1. Seskupení říšské	5
§ 2. Rozdělení hospodářské	6
§ 3. Rozdělení správní	6

II. Lid.

§ 4. Sociální rozdělení	7
§ 5. Seskupení sociální	8

III. Státní moc.

§ 6. Království a císařství	9
-----------------------------	---

IV. Prostředky moci.

§ 7. Úředníci	11
§ 8. Fiskální práva	13
§ 9. Vojsko	16
§ 10. Veřejné roboty a policejní služby	17
§ 11. Soudy	17
§ 12. Zákonodárství	18
§ 13. Církev	19

V. Účast lidu na státní moci.

§ 14. Sněmy	20
-------------	----

VI. Samospráva.

§ 15. Pozemkové panství a imunity	20
§ 16. Páni lenní	21

Díl druhý: Německá říše římská.

A. Středověk.

I. Země.

§ 17. Seskupení říšské	23
§ 18. Rozdělení hospodářské	24
§ 19. Rozdělení správní	26

II. Lid.

§ 20. Šlechta	27
§ 21. Obyvatelstvo selské a městské	28

III. Státní moc.

§ 22. Království a císařství	30
§ 23. Nastoupení na trůn	32

	Strana
IV. Prostředky moci.	
§ 24. Úředníci	34
§ 25. Fiskální práva	36
§ 26. Vojsko	39
§ 27. Soudy	41
§ 28. Zákonodárství	42
§ 29. Církev	44
V. Účast stavů na státní moci.	
§ 30. Říšské sněmy	46
VI. Samospráva.	
§ 31. Soudy	49
VII. Moc zeměpanská.	
§ 32. Zeměpáni	52
§ 33. Účast stavů na zeměpanské moci	55
VIII. Města.	
§ 34. Vznik měst	56
§ 35. Městské zřízení	58
§ 36. Městské spolky	59
<i>B. Novověk.</i>	
I. Země a lid.	
§ 37. Země a říšští poddaní	61
§ 38. Územní změny a zrušení říše německé	61
II. Státní moc.	
§ 39. Císař	63
§ 40. Říše	64
§ 41. Říšský sněm	65
III. Prostředky moci: a) císařské.	
§ 42. Císařská práva	66
§ 43. Císařský dvůr, úřady, finance a vojenství	67
b) říšské.	
§ 44. Říšský regiment	68
§ 45. Říšské kraje	69
§ 46. Řádná říšská deputace	70
§ 47. Říšský soud komorní	70
§ 48. Říšské finance	72
§ 49. Říšské vojenství	73
§ 50. Říšské zákonodárství	74
IV. Zeměpáni, města a říšské rytířstvo.	
§ 51. Zeměpáni	75
§ 52. Města	77
§ 53. Říšské rytířstvo	77

REV15

ÚK PrF MU Brno



3 1 2 9 S 0 8 6 9 2

56,-