

A-B-80



Dr. Jan Hofman:

## Zo zaniklej Bratislavy.

Príspevky k historickej topografii Bratislavy.

SEMINÁRNÍ  
Sídlo ved.



KNHOVNA  
oddělení

1. 4. 80.

Vývoj mesta prináša so sebou, že jeho časti rastú, doplňujú sa a zase miznú. My sledujeme tento vývoj, pravda, ako prirodzený úkaz vzrastu aj zanikania, ale pri tom preca nie je nám ľahostajné, keďže v tomto behu života často zmiznú aj krásne kusy, niekedy z tých najkrajších súčiastok mestského inventára, ktoré generácia po generácii preberala a opatrovala.

Keďže prizreme bližšie, je to práve nová a najnovšia doba, ktorá až s priveľkým chvatom vylamuje jeden drahokameň po druhom z tohoto diadému, ktorý Bratislave vykovaly minulé veky od gotiky cez renesanciu a barok až do doby novej. Prezatýmne — vďaka Bohu — Bratislava je ešte bohatým obrazom ukážok starého stavebného umenia. V starom meste málo sa zmenilo od dôb, kedy ho popisovali Korabinský a Ballus.\*)

Ponad vlnivou hladinou striech Bratislavy trčia uprostred prehýbaných obrysov veží barokových dve izolované dominanty: gotickej veže u Františkánov a rest. viežky u Klarisiek. Tvár, ktorú obracia k nám staré mesto v uliciach a námestiach je baroková. Okázalosť barokových palácov a patricijských domov dáva do tej miery charakter výzoru mesta, že môžeme hovoriť o meste barokovom. Pomedzi barokom však vystupuje rad architektúr klasicizmu — počínajúc slohom Louis XVI. z doby posledného baroka v rokoch 1780—1790 a končiac plnokrvnými dokladmi „empiru“ rázu viedenského. Tiež výtvarný živel romantických slohov XIX. storočia je zastúpený.

Staré mesto teda je pestrou mapou slohov a architektúr. — Avšak preca len mnohé chýba, čo doteraz mohlo tešiť naše oko. — Mnohý kus tohoto krásneho mesta patrí do „Bratislavy zaniklej“, mnoho odniesol prúd rôznych zmien mesta.

### **Zmeny pôdorysu. — Silhouetta.**

Celý tento mnohotvarný inventár slohový je vystavaný na pôdoryse, zachovanom až doteraz v podobe stredovekej temer do detailov a chýba málo, aby sme mohli povedať, že je celkom zachovaný beze zmien. Jeho stredoveký ráz je patrný predovšetkým na tom, že vyrástol z povahy územia a potrieb života a je presným odliatkom prírodnej povahy miesta aj vplyvov života, ktorý sa tu rozvíjal. Prírodný terén a dôsledné prispôbenie stavby mesta k lokalite priviedly k tomu, že je to pôdorys svojím obrazom atypický. Má svoju osobitnú formu trojuholníka, ktorý vyplynul z podoby mestíska. Na juhu priestor trhoviska, kde sa bu-

\*) Korabinský: Beschreibung der Königl. Freystadt Pressburg — Bratislava 1782. — Ballus: Pressburg und Umgebungen — Bratislava 1823.

dovalo mesto, bol tiesnený Dunajom s jeho barinami, pokračujúcimi v cisárskej dobe rímskej až do miest terajšej radnice, kde bol vybudovaný rímsky tábor, najdený v základoch primaciálneho paláca. A v dobe stredovekej (kedy sa opevňovalo mesto) siahaly močiare a jedno dunajské rameno až do mestskej priekopy pred mestským múrom. Na severozápade ohraničená bola pôda, schopná pre budovanie mesta, posledným krídlom Karpát, končiacich nad Dunajom zámockým vrchom. Pretože tento horský hrebeň prebieha šikmým smerom od juhozápadu na severovýchod a základňa priestoru pre mesto bola ohraničená Dunajským brehom prebiehajúcim temer presne od západu na východ — bol vytvorený takto prírodou stavebný grunt mesta vo forme trojuholníka — mesto sa stavalo v uhle, ktorého vrchol smeruje na západ, jedno rameno ide pozdĺž Dunaja na východ a druhé rameno pozdĺž Karpát na severovýchod. Stavebná voľnosť bola teda na západe prikro zabránená vodou a horami, ale na východ otváral sa medzi obidvoma ramenami Dunaja a Karpát čím ďalej, tým širší uhol, ktorý od stredoveku sa postupne zaplňuje a síce tak, že do XVI. storočia bol vyplnený iba vrchol uhlu až po Michalskú bránu (vlastné staré mesto). V XVI. a XVII. storočí vyvinul sa pás vnútorných predmestí po bránu na Suchom Mýte a pri mestskom špitáli. V XVIII. storočí potom stavebný ruch v dobe barokovej okupoval pobrežie Dunaja skladištami pre poriečny obchod a obvod pred bránami na Suchom Mýte a pri špitáli vonkovskými palácami a záhradami (kde je palác Grasalkovičov a Aspremontov-Schifbeckov). A konečne počiatkom XIX. storočia preliel sa ruch aj do vinohradov a ďalej vytvoril koncom XIX. storočia terajšie centrum tovární pri prístave a prístav sám. Prítomná doba vyplňuje stále ďalej na východ sa rozširujúci priestor tohoto ohromného vejára medzi vodou a horami a hovorí sa už o tom, že centrum mesta s hlavným nádražím sa v dohľadnej dobe preniesie ponad dynamitku k Račištorfu.

Týmto krátkym vyličením vyniká naozaj asymetrická tendencia vývoja mestského pôdorysa a súčasne vyznačuje sa jeho trojuholné schema. Zreteľnými čiarami v terénu a plasticky vo frontách domov je tento trojuholník vyznačený celkom uzavretým útvarom domových priečelí na obvode starého mesta, ktoré zodpovedajú starej mestskej hradbe, ešte tuná na niektorých miestach zachovanej.

Hranica je vyznačená týmito komunikáciami: Rybné námestie, Hviezdoslavovo námestie, Ondrejská ulica, námestie Republiky a námestie Hurbanovo (predtým Kurací, Chlebový a Zelný trh), námestím Župným, Kapucínskou ulicou a Židovskou ulicou. Týmito mestskými priestormi je celkom izolovaný a ohraničený trojuholník vnútorného mesta. Obvodové čiary nie sú vytýčené



*Rybárska branka a dunajský prievoz v XVI. st. Vpredu bývalé dunajské rameno a kus býv. ostrova Grösslinga. Detail Hufnagelovho drevo-rytu v diele od Hogenberga a Bruyna. 1574.*

v prímkach, ale voľne vytvorené, ako to pripúšťala povaha pôdy, keď v tunajšej čiastočne vodou presiaklej pôde sa budoval a zakládal mestský múr.

Do vnútra mestského trojuholníka idú tri brány asice práve približne pri jeho troch vrcholoch. Pri severnom vrchole je to Michalská brána, kde sa spájajú dve staré cesty od Moravy (od Lamača) a od Trnavy (od Blumentála); z brány do mesta ide potom komunikácia — Michalská ulica, ktorá sa láme do Sedlárskej ulice a prichádza na staré mestské trhovisko: Námestie pred radnicou. Pri juhovýchodnom vrchole mestského pôdorysa je brána Lorencká; ta prijíma starú cestu od Nitry (prichádza terajšou ulicou Špitálskou) a od Žitného ostrova (terajšou ulicou Dunajskou); spojená komunikácia pokračuje v meste až po Rybársku bránku čo ulica Lorencká a láme sa potom tiež Sedlárskou ulicou na námestie.

Konečne pri juhozápadnom rohu mestského múru bola brána Vydrická, vybudovaná ako spojka s dôležitou osadou Vydricou pred touto bránou, kde od dávnych dôb bývalo slovanské praobyvateľstvo, zaoberajúce sa rybárstvom a donášajúci pre obyvateľov nemeckého mesta plody Dunaja na trh na Rybnom námestí.\*)

Prvé dve brány Michalská a Lorencká boli teda určené, aby pojímaly štyri hlavné prezpoľné spoje smerom so severu, severovýchodu a východu. Brána Vydrická naopak bola určená, aby slúžila styku s bližším okolím.

Obe prvé brány tiež mali najlepšie opevnenie, stojac proti otvorenému terénu, ale brána Vydrická tvorila jednoduchú klenutú šiju. Bránka Rybárska bola potom celkom podriadená a slúžila iba komunikácii s brehom Dunaja, ktorý — ako

\*) Vid' J. Hofman: Stavebné dejiny mesta Bratislavy. (Pomôcka reg. súťaže.) Bratislava 1929. — J. Hofman: Bauformen der Stadt Bratislava. Sborník „Bratislava“ (Dari-Verlag) Berlín 1928. — V. a D. Menclovi: Vývoj mesta Bratislavy. Čas. „Stavba měst“. Praha 1931.

nám ukazuje do dreva rytý Hufnagelov pohľad z diela Bruyna a Hogenberga zo XVI. storočia — bol ešte v XVI. veku dosť pustý.\*)

Trojuholný obraz mestského obvodu, vytýčený troma hlavnými bránami dostatočne ukazuje, že v pôdoryse mesta teda chýbala symetria a najmä, že komunikačná sieť mestská v hlavných rysoch nekrižuje sa v pravých uhloch, ale v ostrých uhloch, čo bránilo, že pri stavbe mesta nevznikly bloky pravouhlé.

Hlavné námestie ovšem je vytvorené ako pravidelný štvoruholník, ale k tomu treba poznamenať, že podľa celej situácie nedatuje sa od počiatku mesta, ale že bolo postupne vykrájané z väčšieho priestoru — z pôvodného veľkého trhoviska mestského. Dobré môžeme usudzovať, že v Bratislave ako v iných mestách pôvodné veľké trhovisko bolo zmenšené a rozdelené na viac priestorov. Bola to prvá a tiež najväčšia zmena pôdorysu starého mesta od založenia až po našu dobu. Tak vidíme na pr. v Prahe, že veľký priestor pre trhy v Starom Meste bol rozdelený stavbou radnice, ku ktorej sa pribudoval blok domov a tým vzniklo Veľké námestie a Malé námestie. Práve tak na Slovensku uprostred námestia bol vybudovaný mestský dom v Bardejove alebo v Spišských Vlachoch.

Treba nám tiež predstaviť si, že staré trhovisko bratislavské v XIII. storočí zaberalo celý veľký priestor, kde je terazšie hlavné námestie Masarykovo, Františkánske námestie a Primaciálne námestie a kde sú domové bloky medzi obidvoma námestiami a ulicou Michalskou na jednej strane a Lorenckou na druhej strane. Útvar mesta vyzeral teda tak, že z Michalskej brány prichodiaci kupec prišiel na veľké trhovisko, do kola ktorého sa budovaly prvé domy a síce najprv na severnej fronte ulice Michalskej, na západnej fronte ulice Sedlárskej a na južnej fronte ulice Lorenckej. Veľký tento priestor potom teprv postupom doby bol zastavovaný a vznikaly nové bloky a medzi nimi viac menších priestorov ako zbytok veľkého trhoviska pôvodného. Primitívny obraz mesta\*\*) zo XIV. stor. s nápadným vyznačením priestoru trhoviska je ovšem schematický a nemôžeme podľa neho rekonstruovať v detailoch mesto. Takým spôsobom sa na stredovekých kresbách typicky zobrazujú mestá. Ale je charakteristické, že skutočne tuná stretáme veľký priestor, obkolesený vencom múrov a domov. A nie je mesto zobrazené, ako terazšia družica domov, striech, námestí a ulíc — je najstaršia „zaniklá Bratislava“.

Drobné dokumenty toho, že skutočne existovalo toto veľké trhovisko, sledávame v detailoch pôdorysu a tiež v nomenklature ulíc. Pozrime, že Michalská ulica ako široká trieda obchodná pokračuje až k nárožiu Sedlárskej. Tuná však

\*) Pôdorysy starých brán v Ortvyayovi II/1: Michalská str. 131, Vydrická 134, Lorencká 136; tvrdze „tábory“ pri Dunaji 172.

\*\*) Vid' stať O. Fausta v zborníku „Bratislava“ (Dari-Verlag) Berlin 1928.



*Michalská brána s predným opevnením v XVII. stor. Naľavo Prachová veža a býv. bašta za františkánskym kláštorom. V úzadi hrotitá veža Františkánov a veža radnice so stanovou strechou. — Detail rytiny od Meriana. 1646.*

k bráne Vydrickej má iné meno: ulica Dlhá. Teda ďalší doklad toho, že západná fronta ulice Sedlárskej smerovala pôvodne na veľký priestor, do ktorého ústily úzke uličky z hustejšie zastavanej časti mesta západnej (tuná ulica Dlhá). Do okola vylíčeného veľkého priestoru trhového tiesnily sa domy najbohatších mešťanov mladého mesta. Neskoršie potom meštianske bloky spolu s verejnými a cirkevnými budovami postupom doby zaberaly obvodové časti trhového námestia, tvorily nové bloky a vybuodovaly nové, do predu posunuté fronty trhoviska.

Prvý taký objekt bol azda dom ostrihomského arcibiskupa, kde stojí teraz „palác primaciálny“. Tým vyplnil sa východný kútik trhoviska a k domu arcibiskupovmu bol pristavaný voľakedy na poč. XIV. veku dom rychtára Jakuba, kde je v prítomnej dobe radnica.

Druhá veľká stavba bol kláštor Františkánov, založený od Bélu IV. na poďakovanie za spoločné víťazstvo s Rudolfom Habsburským nad kráľom Pře-

nepokračuje v tom istom smere v rovnakej šírke, ale šírka zmenšuje sa za polovicu tým, že proti Michalskej bráne vytŕčal dom terajšej lekární Šolcovej.

Ďalej potom Michalská ulica pokračuje úzkou ulicou a táto úzka ulica vôbec nemá meno Michalskej, ale objavuje sa v pôdoryse niečo celkom iného a odlišného (ulica Venturská, ktoré meno pochádza z XV. storočia). Možno usudzovať, že tuná bola západná fronta pôvodného námestia, na ktorej chcelo sa zmestiť čo najviac obchodníckych domov a preto sa temer celá šírka ulice smerom k neskoršej Venturskej ulici zastavala domom a zostala iba úzka ulička.

Podobný zjav vidíme na druhom konci ulice Sedlárskej, kde tiež prestáva ulica Lorencká, vedúca od stejnomennej brány a na starom pláne pozorujeme analogické zúženie pokračovania ulice Lorenckej, ktorá v ďalšom priebehu až

myslom Otakarom II. To sa stalo v roku 1297\*) a vtedy bol zaplnený takto severný roh námestia.

Druhú datovanú budovu cirkevnú máme v ulici Michalskej, kde zriadili si v r. 1311\*\*) Cisterciáci z Heiligenkreuza svoj dom a svätyňu. Je to terajšia kapla Sv. Kateriny a zbytok budovy tohoto duchovného rádu vidieť v susednom dome číslo 8, kde v priechode sú zachované gotické kružby nad kamenným sedadlom (sediliou). Z toho je patrné, že v XIV. storočí začal sa tvoriť blok na západnej čiasťke trhoviska, ktorý oddelil od trhoviska ulicu Michalskú.

Týmto postupom vidíme, že stavba radnice s pripojeným domovým blokom, ktorý zaplnil východný roh trhoviska a ďalej stavba kláštora Františkánskeho s príľahlými domami, ktorá zaplnila severný roh priestoru — oddelily z veľkého námestia priestor za radnicou, ktorý neskoršie obdržal meno Svätôjánske námestie a teraz sa volá Primaciálne námestie.

Podobne ako koncom XIV. storočia trhovisko zúžené bolo na severozápade blokom a domom Cisterciákov — tak sa vytvoril analogický blok smerom k terajšej Lorenckej ulici (blok terajšej sporiteľni). Pôvodné trhovisko sa rozčlenilo takto na tri námestia (Hlavné, Františkánske, Primaciálne).

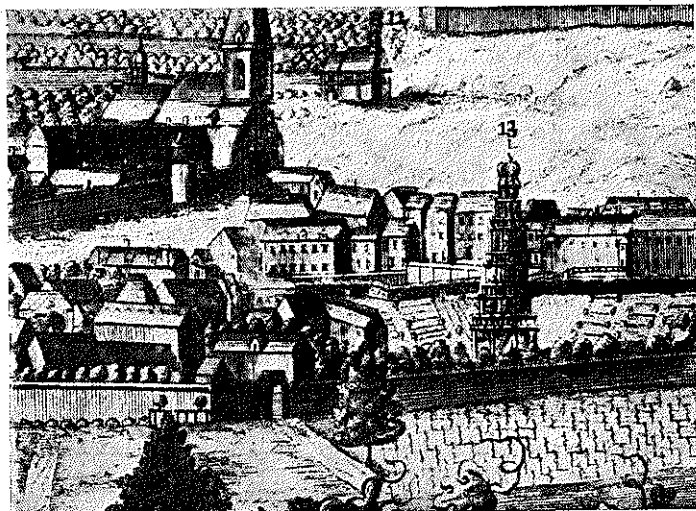
Otázka, akože pri rastúcom meste bolo možné tak veľmi zúžovať mestské trhovisko — veľmi snadno sa zodpovie, keďže si pripomíname, že rad trhov práve s postupom tohoto zastavovania začal sa tvoriť a špecializovať na voľnej ploche pred bránou Michalskou a Lorenckou. Tuná práve vznikly horeuvedené trhy: Chlebový, Kurací, Zelný a ešte ďalej od vnútorného mesta a v ďalšom priebehu rozširovania mesta sa vyvinul za bránou predmestia na Suchom Mýte trh Obilný a Dobytčí. Vnútro mesta teda v XV. a XVI. storočí sa zhustilo, pôdorys mesta sa vykryštalizoval na terajšiu podobu a začaly sa vyvíňovať predmestia s radom nových trhovísk. Najstarší pôdorys ranjšieho stredoveku podržal si obrys, ale v XIV.—XV. storočí kardínálne zmenil detaily.

Práve ako v pôdoryse, tak aj v stavebnej forme svojho harmonického celku mesto naše vyvinulo sa na vrchol terajšieho charakteru od XV. stor. do počiatku XIX. Pred tým v storočí XIII. a XIV. bol to nielen pôdorysne, ale aj stavebne celok iného rázu, než je obraz terajší.

Veľká pôdorysná zmena bola v XVII. až XVIII. stor. zasutie dunajského ramena, prebiehajúceho od divadla terajšou Dunajskou ulicou; na Hufnagelovom pohľade 1574 je rameno viditeľné; dľa plánu 1753 ho niet.

\*) Ortvay: Geschichte der Stadt Pressburg I. diel. Bratislava 1892.

\*\*) Winkler Adalbert: Die Zisterzienser am Neusiedlersee und Geschichte dieses Sees. Wien 1923.



Časť Pálffyovskej záhrady v XVIII. storočí so starou lipou, v korune stromu drevené schodisko vo vrchole gloriet. Vpredu vidieť branku cez vonkajší hradobný múr v smere terajšej Párenskej ulice (13). — Detail z rytiny od J. P. Wolffa.

Popri zmenách pôdorysu za 600 rokov podivuhodne sa zachovala silhouetta mesta, ako dobre možno kontrolovať so strany Dunaja.

Od XVI. storočia, kedy sa prebudoval zámok so 4 vežami, do XVIII. veku sa vežové dominanty nezmenily. Až v XVIII. storočí sa barokizovala veža radnice a Michalská veža a r. 1811 požiarom zámku sa zmenil jeho obrys zrútením vežových ihlanov. Odtiaľ do doby prítomnej je obrys zase temer nezmenený, ale pomaly ho menia novostavby nábrežia.

### Zmeny priestorov mestského interieuru.

Keďže hovoríme o zmizlej starej Bratislave, treba prizreť po analýze pôdorysu k priestorom mestským — k interieuru mesta, čo sú ulice a námestia. Hneď námestie pred radnicou malo iný charakter. Bol tuná trh (v XVI. storočí podľa Ortvoja „Tuchscherer Lauben“\*) a preto plocha dokola studne Rolandovej z roku 1572 bola voľná. Terajší park je až z druhej polovice XIX. storočia a prejavuje nearchitektonicky dekoračné záľuby pokročilej doby toho veku v rokoch 80-tých. Trávnik odobral monumentalitu prv dláždenej ploche námestia a množstvo stromov a kríkov urobilo aj celý priestor neprehľadným. Predstavme si, že by sa nasádzaly stromy dokola Husovej sochy na Staromestskom námestí v Prahe — že by sa založilo rozárium na námestí Sv. Marka v Benátkach. Pravda — nevhodnosť takýchto nápadov je každému patrná. A práve tak by mala byť zrejmá pre každého aj v Bratislave, keďže sa prizrie na Rohbockov pohľad námestia, kde je vidieť ešte staré domy na nároží Zelenej ulice a pristavenú empírovú verandu pre mestskú stráž na dome terajšieho fin. riaditeľstva. (v XVIII. stor. bola strážnica uprostred námestia). Starý priestorový dojem námestia objavuje sa nám tiež na fotografiách Körperových ča 1870/80 v plnej celistvosti a na ňom je každá domová facada pre sebe výrazná. Rady domov obklopujú námestie,

\*) Weydová: Pressburgs Schönheit und ihre Erhaltung. — Bratislava, s. d.



ako pevná fallanx starej meštianskej moci. Bolo by krásne, bez sentimentality ku kríkom, ale s láskou k architektonickej forme starý výzor restaurovať.

Podobne je na námestí Františkánskom, kde tiež park, dokonca s vysokými stromami, nielen ruší priestor, ktorý známe na príklad v pôvodnej podobe z korunovačného pohľadu Marie Terezie,<sup>\*)</sup> ale kde tiež až do neznateľnosti je vegetáciou zakrytý stĺp Panny Marie. Malebnou ozdobou námestia bývala kedysi kašňa najprv baroková so lvom (teraz v muzeu) a neskoršie kol 1850 s vázou. Vázu máme v parku na dunajskom Príboji blízko sochy Fadruszovej. Na fotografii starý výzor dobre zachytil tiež Körper.

Forma Primaciálneho, prv Svätajánskeho námestia bola zpočiatku istotne celkom nepravideľná. Terajší pravidelný pri malých rozmeroch v starom meste ojedinele monumentálny ráz obdržalo až neskoršie veľkými stavbami na obvode, pri čom bol symetricky regulovaný jeho pôdorys.

Ortvay<sup>\*\*)</sup> vie nás informovať, že v XIV. st. bola tu „Scherigstüb“ (katovňa). Vtedy bolo to teda miesto stranou živých štvrtí. Dost' opustený, neurovnaný a tmavý kútik. Bolo to naozaj spôsobené tým, že za tých dôb nebol sem prístup cez mestskú hradbu, kde teraz z námestia Republiky ide Klobučnícka ulica, ale bolo možné sem prísť iba uzúčkou medzierkou pri mestskom dome (teraz Radničnou ulicou). Ako podradný bol tento prístup, je patrné z toho, že tiež na tejto strane nenašli sa žiadne stopy bohatejšej facady. Bolo teda námestie za radnicou počiatkom XIV. storočia, aj prístup k nemu, končinou dost' opustenou. Tiež druhý prístup po obvode komunikácii mestskej za hradbou, kde ide teraz ulica Hummelova, bol tichým kútikom, lebo táto obvodová ulica slúžila iba za prechod ozbrojených hájiteľov mesta pre prípad obrany a ináč málo bola oživená. Vieme tiež, že priestor medzi mestskou hradbou a námestím za radnicou bol pôvodne sídlom židovskej kolónie prešporskej, čo bolo pri stredovekých názoroch ďalšou príčinou, že miesto považovalo sa naozaj za bočné.

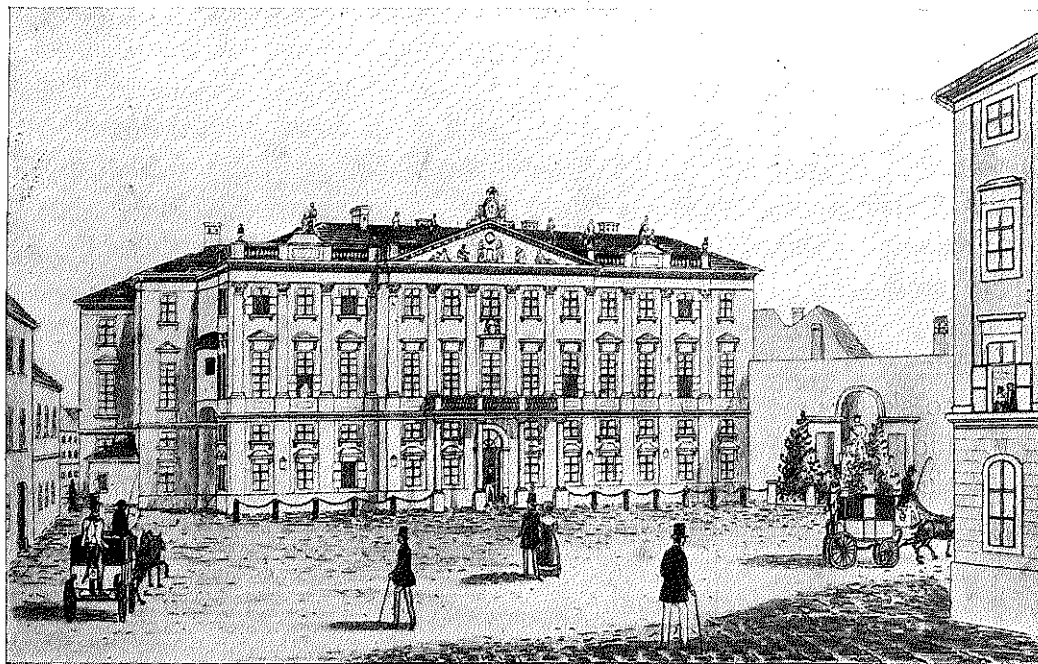
Od Ortvaya ďalej vieme, že pre nedostatok miesta na trhovisku pred radnicou po roku 1370 bol sem premiestený trh mäsiarsky a chlebný a od toho dostalo námestie meno „pey den Fleischpenken“, ktoré sa udržiava do XV. storočia. Keďže v XVI. a XVII. storočí rozvoj trhov viedol k tomu — ako hore bolo vyličené — že sa zriadily trhoviská pred hradbami mesta, boli mäsiari a pekári so svojimi predajnými stánkami druhý raz premiestení a síce za hradbu na priestor pred terajšou tržnicou, kde zostali až do XIX. storočia. Naše námestie potom

\*) Weyde: Pressburgs Schönheit, obr. 6.

\*\*\*) Tivadar Ortvay: Pozsony város utcái és térei. — Bratislava 1905.

bolo zaujaté trhom na obilie a obdržalo nové meno „Traidmarkt“ (Getreidemarkt). Však aj tento trh išiel pred Lorenckú bránu a neskoršie pred bránu na Suchom Mýte do predmestia, ako nás poučoval až do r. 1920 zachovaný názov Obilného rýnka. Jeho miesto potom za radnicou zaujal starinársky trh a od toho nové meno „Tandelmark“.

Ortvay síce na citovanom mieste poznamenáva, že tuná už roku 1370 bola primášska kuria či primášsky dom. Ale zdá sa, že prístup do tejto kurie treba hľadať voľakde z ulice Lorenckej, do ktorej skutočne pozemok primáša siahala, lebo práve na tejto parcele pri Lorenckej ulici je nájomný dom mestský, kedysi zvaný „primášov“. Ten istý, v základoch ktorého našli sa zvyšky rímskych múrov a rímske tehly z bývalého „castra“. Podľa toho teda dobrým právom môžeme predpokladať, že primáš chodil v dobe svojho pobytu v Bratislave do kurie vchodom z ulice Lorenckej alebo azda nejakým analogickým priechodom v miestach Aponyiovského domu na hlavnom námestí, vedľa radnice. Z toho by plynulo, že kuria mala do námestia za radnicou práve tak svoj zadný trakt, ako sama radnica.



*Námestie Primaciálne kolem 1840.  
so sochou sv. Jána Nep. a starým ústím Klobučnickej ulice.  
Anonýmna rytina v mest. muzeu.*

Nový charakter začína sa ukazovať pri prestavbe radnice v r. 1558 (datum na façade vo dvore). Vtedy dvor bol obkolesený na dvoch stranách renesančnou arkádou. Niektoré okolnosti zdaly by sa nasvedčovať, že azda vtedy bola arkáda otvorená aj na terajšie námestie Primaciálne. V mestskom archíve je fotografia zadného múru radnice, keďže sa boril zadný trakt. Je tu patrná fresková maľba a pod ňou po viacerých miestach I. posch. a prízemku prierez radom vedľa seba ležiacich klenieb.

Radikálnu zmenu urobil a charakter námestia na celú dobu až do prítomnosti novo ustálil ostrihomský arcibiskup a primáš kráľovstva uhorského Batthyányi, ktorý tu podľa projektu architekta Melchiora Hefelega roku 1782\*) dal vybudovať nádherný palác, krášiaci pod menom palácu primaciálneho námestia až doteraz.

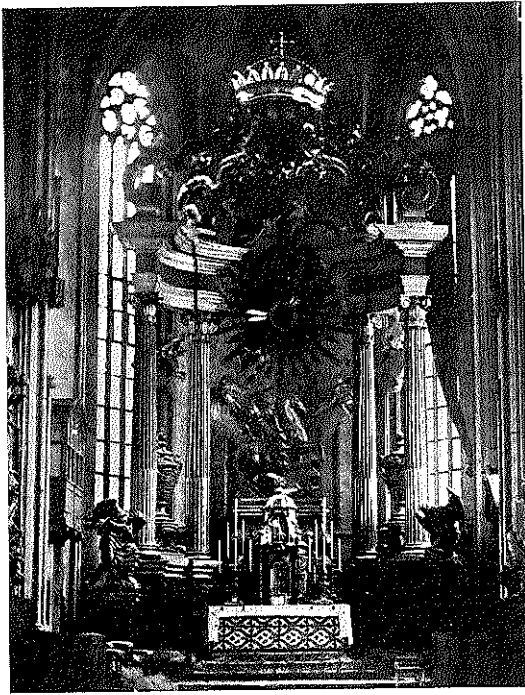
Je patrné, že sídelná budova arcibiskupská mala vplyv na výstavnosť námestia. Už v prvej polovici XVIII. storočia nastáva zmena západnej strany námestia. Možno sa domýšľať, ako hore bolo pripomínané, že tu bola zadná loggia radničná! Tá bola azda ca 1730 zrušená a zamurovaná a hladká plocha facady zaplnená maľbou. Celá stena, zaokrytá akoby čalúnom bohatého freska, predstavovala tri arkády s hlbokým perspektivistickým priezorom rázu viedenskej školy Bibienovej. Nad arkádou bola viditeľná ozdobná balustráda. Freska trebárs poškodená pri demolácii tejto radničnej časti, zachovala nám pečlivá kopia Wintersteinerova v mestskom muzeu. Maľba je obmedzená s výnimkou troch postáv pri pravej časti balustrády iba na architekturu, čo by sa shodovalo s prísne architektonickým rázom dekoračnej tvorby Bibienova kruhu. (Tit. príloha.)

Táto freska bola zakrytá niekedy v 70—80-tych rokoch XVIII. storočia. Zdá sa, že ça za 40 rokov oprchala a že maľovaná architektúra už nevyhovela architektonickému citu klasicistného baroka. Pred fresku bol postavený nový múr, uprostred so skutočnou prehĺbenou nikou, ku ktorej sa pridružovalo po ľavici a po pravici jednoduché orámované štvoruholné pole. Do niky potom postavili sochu sv. Jána Nep. a pred bočné polia po jednom anjeli so svietníkom. Na soklu s reliefmi mučenia a smrti sv. Jána Nep. Celok bol ku zdi pričlenený kovaným zábradlím.

Pokiaľ sa týka umeleckej kvality sochy sv. Jána, od dôb, kedy Donner tvoril sochy pre bratislavský dóm, nebolo tuá vymodelovaných mnoho plastík takej hodnoty, ako bolo súsošie Svätójánske.\*\*)

\*) Kemény Lajos: Hefele Menyhért. — Bratislava 1916.

\*\*\*) Viď stať Gizely Weydovej: Der Rathauskomplex und die städtischen Sammlungen. V sborníku Bratislava. Dari-Verlag. Berlin 1928.



*Bývalý oltár v dómu so sochami od Donnera.*

*Foto v mest. muzeu.*

krútiaci sa šrúbovým pohybom do výšky je rázovite barokový. Formy svätca naproti tomu už blížia sa klasicizmu. V celej tvárnej línii je plastika veľmi koncizná až po hranicu klasicistného cítenia, ale súčasne dýcha vrelým citom baroka. Každým spôsobom toto dielo je veľmi zdareným kvetom tradícií plastiky viedenskej z druhej tretiny XVIII. stor. Žiaľ, — trirazy žiaľ, že v prítomnosti o tomto všetkom môžeme už súdiť iba z fotografií a niekoľkých torz súsošia, ktoré sa zachovali v drevníku mestského majira, kde boli poč. tohoto storočia deponované pri prestavbe zadného traktu radničného. Je to historická vina Sitteho — ináče tak subtilne cítiaceho architekta, že pri odstraňovaní súsošia v dobe novostavby zadnej časti radnice nevystihol jeho umeleckú cenu a nezabezpečil pre ne primerané miesto. V novej dobe vyskytol sa návrh štátneho úradu na ochranu pamiatok, aby

socha bola zostavená a novo umiestená na rampe projektovanej pred dómom z ulice Židovskej na námestie za dómom. Tým spôsobom by sa umelecké dielo zachránilo a s nutnými doplnkami by zase ožilo ako monumentálna plastika v monumentálnom prostredí.

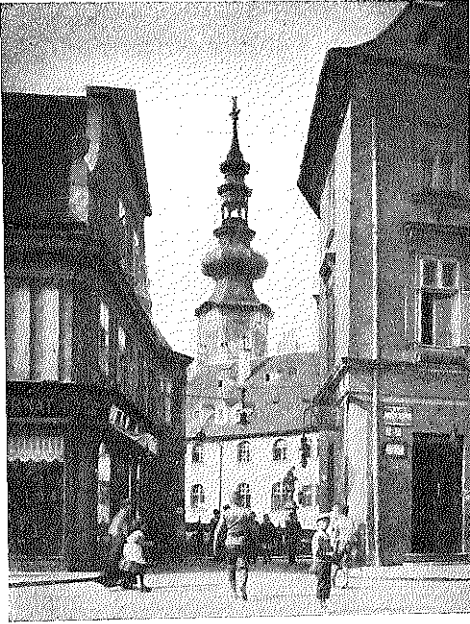
Približne do tej istej doby ako primaciálny palác sa začlenuje facada bývalého kláštora Jezuitov, ktorá proti palácu zaberá rovnako celú jednu pozdĺžnu frontu námestia.

Na štvrtej strane námestia boli súkromné domy, ktoré boli prestavané v prvých rokoch tohoto storočia. Pri tejto prestavbe sa pomerne zachovalo ústie uličky Uršulinskej, avšak na miesto úzkej ulice Klobučnickej bola spravená široká trieda temer na polovicu šírky námestia. Tým sa uzavretosť námestia zrušila a námestie v pohľade od námestia Republiky vyzerá iba ako rozšírená konečná čiastka ulice Klobučnickej. Tiež ústie spojky do ulice Lorenckej bolo rozšírené a tým pozbylo odôvodnenosti duchaplné pôdorysné vyriešenie návrha primaciálneho paláca, odstupneného v súhlase so šikmým smerom starej uličky

dvoma ústupkami, pri čom uhol jedného ústupku je vyplnený nad prízemok po spôsobu pavlačé vysadenou priestorou horných patier.

Pred týmto prierezom uličným bolo námestie Svätajánske od vystavania palácu Primaciálneho až do konca XIX. storočia azda najkrajším mestským interieurom v Bratislave. Prevedenými stavbami paláca a kláštora bola jeho forma na rozdiel temer od všetkých druhých priestorov mesta upravená symetricky. Obstavenie námestia bolo prevedené tak, že najmonumentálnejší objekt — palác primaciálny — bol na jednej pozdĺžnej strane a naproti nemu kláštor Jezuitský tiež jednotne vytvoril celú stranu priestora. Ale kláštor nerovnal sa účinkom svojej architektúry palácu primaciálnemu, takže priestor bol a je orientovaný jednostranne a nespornou hlavnou frontou je palác. Takýmto spôsobom celé námestie stalo sa akýmsi cour - d' honneur primaciálneho paláca. Obe dve hlavné architektúry stoja teda na priečnej ose. Ale tiež osa pozdĺžná bola vyznačená a síce súsoším Sv. Jána, pritom však táto osa zostala podružná. V tomto celku, keďže primyslíme si celkom uzavretý charakter námestia, do ktorého ústily iba úzke uličky — máme charakter skutočnej piazzety italského rázu. Ovšemže v tej dobe nebola spáchaná na tomto mieste ešte „okrašľujúca činnosť“ postavením dvoch na tomto mieste ohavných kandelábrov a vysadením pamätnej lipy na počesť maďarského milenia. Táto mileniarna lipa a kandelábre aj s peronovým chodníkom uprostred priestoru — zrušily pôvodný dojem jasne vyjadreného a prehľadného priestoru. Námestie vo svojej jednotnej monumentalite bolo a je z veľkej časti znivočené neporozumením okrašľovateľov, technických pokrokárov a nacionálnych ambícií. Všetky tieto pohromy na námestie prišli koncom XIX. a začiatkom XX. storočia. Roku 1893 bolo prebudované vyústenie ulice Klobučnickej a spojky do ulice Lorenckej. Roku 1896 bola zasadená lipa a roku 1911 bolo snesené súsošie Sv. Jána, zrútená stena s freskou a skoro nato postavené kandelábre. Tým končí sa historia Svätajánskeho námestia.

Menej, ale predsa sa premenil výzor námestí mimo staré mesto na bývalých a čiastočne ešte terajších trhoviskách. Priestor bývalého Kuracieho trhu so sochou Sv. Floriána bol pred krátkou dobou zmenený novostavbami. Ale všetci máme starý výzor v dobrej pamäti ešte pred desiatimi rokmi. Práve tak trhovisko pred kláštorom Milosrdných; tu dokonca sú zmeny ešte menšie, iba že ubyly krásne domy od pošty až po Michalský most, ale v proporcii výšok a plochy nestaly sa dosiaľ zmeny kardinálne. Ovšem — bohužiaľ — nebude už možné srovnáť merítko novostavieb u Špitálskej ulice s Milosrdnými.



*Veža sv. Michala od Michalského mostu pred vybudovaním Bafovho domu 1930.  
Foto Dr. Cibulka 1920.*

Podstatne nový výzor má bývalý Chlebový trh, kde je teraz ovocinársky trh pred tržnicou. Boly tuná v radoch drevené krámky pekárov, ktoré zatváraly priestor proti terajšiemu námestiu Republiky.

Vo svojom celku námestie Republiky je zachované ešte so všetkými nuanciami pôdorysu, ktorý historicky sa vyvinul v podobe niekoľko k sebe pričlenených priestorov podľa jednotlivých trhov. (Kurací, Chlebový, Zelný.)

Veľmi nepriaznivo, s ohľadom na vysokú cenu architektúry bývalého paláca Grasalkoviča a teraz Zemského vojenského veliteľstva, sa premenilo námestie Grasalkovičovo, teraz Hodžovo. Prv uprostred bola nízka kašňa so sochou klasicistného rázu z doby okolo roku 1840. Priestor bol prehľadný a umožňoval voľný pohľad na palác od bývalej brány na Suchom Mýte, ktorá stála pri ústí Palisád.

Z odstránenej kašny zachovala sa socha v parku v Petržalke. Námestie pak nezachovalo si voľný stred po odstránení kašny, ale bol tuná proti všetkým požiadavkám primitívneho architektonického vkusu postavený osvetľovací stĺp namiesto periférneho osvetlenia. Tým sa prehľad námestia porušil a pohľad na palác nápadným spôsobom znešváril. Túto ranu mestu zasadil mestský podnik elektrárenský, napriek žiadostiam úradných medzítok a protestom kultúrnej verejnosti.

Vonkajšie trhy — Obilný a Dobytčí — nemaly zvláštnych hodnot architektonických a preto zmeny sa ich nedotkli tak citlivo. Zato pri Dunaji veľmi sa premenilo bývalé námestie Korunovačné.

Býval tuná Korunovačný pahorok — miesto kde uhorskí kráľovia končievali obrady korunovačné úkonom mávania mečom na štyri strany sveta na symbolický sľub, že budú hájiť kráľovstvo. Bola to terasa, vysoká zo dva metre, s balustrádou. Prekotná okrašľovacia vášeň a oficiálne nacionálne úsilie zničili aj túto pamiatku na slavné doby, kedy Prešporok bol hlavným mestom a postavily sem sochu Marie Terezie, ktorá tiež musela ustúpiť, čo stalo sa spôsobom, ktorý zbytočne porušil žiaduci ohľad k sochárskemu dielu.

Promenáda pred divadlom tiež je zachovaná i s veľkorysým delením alejí, pôvodne založených od purkmistra Stettnera už roku 1777 podľa návrhu eszterházyovského záhradníka Schönbrunnera.\*) Chyba je len, že sa alejový charakter v novej dobe mení zriadením záhonov. Má to byť „promenáda“ — voľný priestor pre prechádzky pod listovými klenbami stromov.

Z ulíc starých predmestí najväčšiu zmenu vidíme na Štefánikovej ulici. Bola to stará hradská cez Lamač na Moravu so zastavením malými domčekami. Podobný ráz mali tiež mnohé hlavné ulice mesta: Dunajská, Špitálska, Krajinská, Uhorská. Stavebne sa podobaly ako vajco vajcu radiálnym komunikáciám na periferii viedenskej. Tuná postavilo sa pri ústi ulice „Na valoch“ doteraz zachované nádražie najstaršej slovenskej železnice a síce koňskej do Trnavy. Tým sa hradská oživila a tento ruch stúpala po stavbe nádražia parnej železnice, až hradská stala sa z najvýstavnejších tried mesta. Stavebnému ruchu mesta musela tuná ustúpiť na pr. zaujímavá stavba empírovej strelnice.

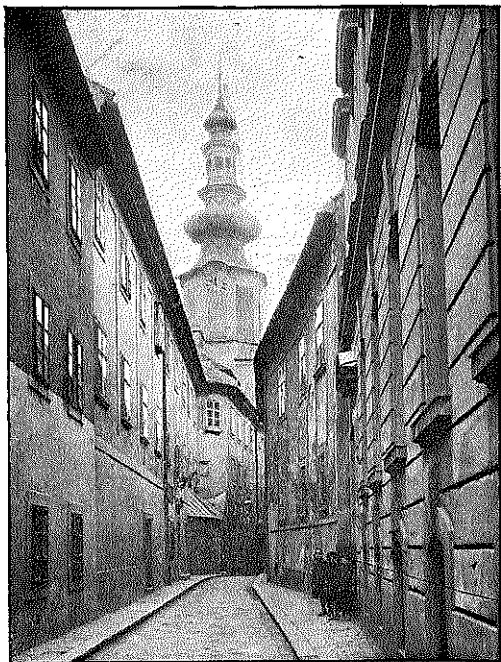
Pri sledovaní stavebnej histórie vyvstáva nám pred očami ešte jedno: Veľká historická cena starých názvov námestí a ulíc. Dnes už všetky námestia mesta z falošných dôvodov reprezentačných stratili svoje staré mená. I to je cenný kus „bývalej Bratislavy“.

### Zmeny plastického obrazu mesta. — Zaniklé architektúry.

Stredoveký charakter mesta je odvislý vedľa pôdorysu od plastickej uzatvorenosti celej formy mesta na vonok, pri čom hlavným znakom je mestská hradba.

V tom smere Bratislava — ako väčšina iných miest zachovala svoj stredoveký masív až do druhej poloviny XVIII. storočia. Mesto šírilo sa síce mimo veniec svojej stredovekej hradby — ako sme videli už od XVI. storočia. V XVII. storočí vyplňuje už celý okruh starých predmestí až po Suché Mýto, Blumenthál a cintorín Sv. Ondreja, ale popritom stále zostáva hradba vnútorného mesta, ač sa už budovala hradba vonkajších predmestí. V druhej polovici XVIII. storočia ukazujú sa však v Bratislave ako inde stredoveké opevnenia v pomere k vyvinutému systému vaubanskému tak zastaralé, že už nemajú praktickú cenu a odstraňujú sa, aby sa vyhovelu stavebnej expanzii mesta. To sa deje v Bratislave ako na príklad aj v Prahe. Sú to prvé regulácie mesta v modernom smysle slova. V Bratislave je autorom týchto regulačných úprav dvorský architekt Hillebrandt, ktorý aj ináče tuná pôsobil ako architekt na bratislavskom zámku a pôvodca

\*) Ortway: Utcái (l. c.) — G. Weydová: Pressburgs Schönheit (l. c.).



*Baštová ulica pred zrútením ľavej  
prednej fronty.*

*Foto Dr. Cibulka 1920.*

mestskej sypárne na mieste terajšej Reduty. Naozaj jeho autorita ako dvorského umelca bola príčinou, že mu bolo sverené vypracovať plán na uvoľnenie komunikácie z vnútorného mesta do predmestí. On vtedy potom navrhnul okrem troch brán Michalskej, Lorenckej, Vydrickéj a Rybárskej bránky zriadiť ďalšie prielomy cez mestský múr; vtedy bola zriadená komunikácia od kláštora Uršulínok a Františkánov terajšou Uršulinskou ulicou, pri terajšej tržnici sa preboril východ z Klobučnickej ulice, v predĺžení Venturskej ulice vyústila pred mestskú hradbu Malá Venturská ulica, u Klarisiek urobil sa schodmi prielom na Kapucínsku ul. Regulovať sa začalo 1776\*) a hneď potom sa začal zastavovať obvod hradobný na zasypanej priekope frontou domov, obrátených von z mesta.

Táto udalosť teda na raz dala podnet k tomu, že v krátkej dobe zmizlo doterajšie stredoveké priečelie mesta, ktoré tvorily mestské hradby, bolo to za celú dobu dovtedajšieho vývoja najhlbšie zasiahnutie do starého organizmu stavebného a radikálna zmena výzoru vnútorného mesta, ktoré doteraz sa pozeralo na periferné námestia a trhoviská prísnu líniou mestského múru, ale behom ostatných dvoch decenií XVIII. storočia obrátilo sa von dlhou líniou nových domov, vystavaných nielen od Rybného námestia až po Michalskú bránu, ale ešte ďalej na mestskom obvode až k zámku — na celej dĺžke Kapucínskej a Židovskej ulice (Plán str. 124.)

Táto zmena mestského obvodu však zasiahla tiež niektoré brány. Tak ukazujú nám domy na nároží Rybného námestia a Dlhej ulice, že bola zborená súčasne aj Vydrická brána a podobné vidíme aj pri bývalej Lorenckej bráne, kde priekopa aj s hradbou beze stopy zmizla a bola nahradená novými meštianskymi domami. Iba pri Michalskej bráne, kde priekopa bola neobyčajne široká a stavba na násypu mimoriadne drahá — zostala zachovaná priekopa a stavalo

\*) G. Weydová: Pressburgs Schönheit (I. c.).



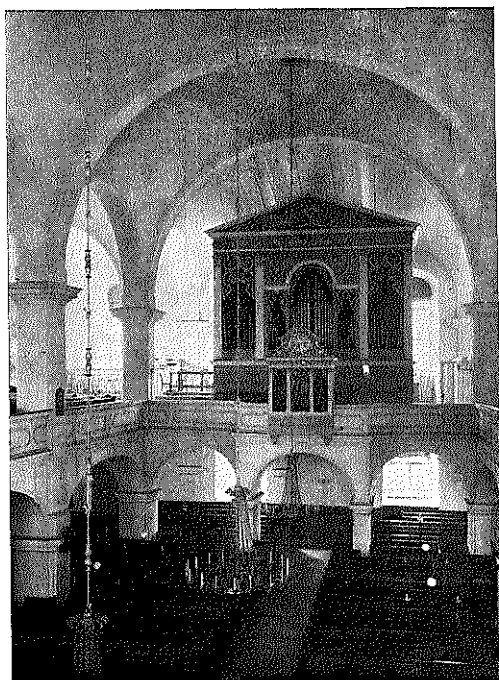
sa na vonkajšej strane hradobnej priekopy pričom naozaj vtedy — keďže už nie skoršie — bol odstránený predsunutý rondel Michalskej brány, aký vidíme ešte na panoramatu mesta od Meriana (vzor podobného rondelu nachádzame doteraz na príklad pri bráne Floriánskej v Krakove).

Nové domy pozdĺž hradby k mestskej priekope však všade hneď neodstranily múr a naopak v niektorých miestach sám múr a inde aspoň bašty ako použiteľné objekty sa zachovali. Tak môžeme sledovať starý múr temer pozdĺž celej Kapitulskej ulice v zadných traktoch tamojších domov. Ojedinelý kus múru vidieť ešte v ulici Hummelovej, z bášť okrem Michalskej brány s vežou a Michalského priechodu mostného je zachovaný kus múru za domom číslo 3 (v ulici Zámočnickej, viditeľný s Michalského mosta) — je zachovaná Prašná veža za domom čís. 11 tiež v ulici Zámočnickej. Podobne v Ondrejskej ulici v druhom dvore domu čís. 21 vidieť bývalú Pekársku baštu aj s kusom starého múru. Naproti tomu celkom boli zrútené: na mieste bývalej budovy dvorskej komory, kde je teraz Zemská banka, bašta Františkánska, Mäsiarska baštička, na Rybnom námestí bašta Ševcovská, ako tiež hradobné veže na Židovskej ulici bašty Vogel-turm, Ungarfeind a Luginsland. Reguláciou Hillebrandtovou nielen prestal existovať hradobný prsteň dookola starého mesta bratislavského, ale súčasne sa staré mesto s novým mestom pred zrušenými stredovekými hradbami slialo v jeden stavebný celok.

Dávno pred týmto radikálnym zásahom stavebného ruchu XVIII. veku padly oba kostolíky pred mestským múrom, podľa ktorých boli pomenované brána Michalská podľa kostolíka Sv. Michala a brána Laurinská podľa kostolíka Sv. Laurinca. Stalo sa to z dôvodov strategických, aby sa uvoľnilo územie pred hradbami v tureckých vojnách XVI. stor.

Toho roku hospodárilo už na zámku vojsko a síce už od r. 1786. Po požiari nebol už zámok opravovaný, ale užívaly sa ďalej a budovali vedľajšie staviská na obvode zámku a sama ruina stala sa pre tieto stavby kamenolomom. Pritom zmizla celá veľká prístavba residenčného zámku na strane východnej: Nový palác, postavený pre miestodržiteľa Alberta Tešínskeho a jeho manželku Kristinu podľa návrhu architekta Hillebrandta teprv roku 1768.\*) Tohoto kusu zaniklej Bratislavy veľmi môžeme ľutovať, lebo bol to jeden z najcennejších palácov v Bratislave a síce hodnotná ukážka slohu barokne klasicistného, ktorého máme omedzený počet príkladov.

\*) V. Wagner: Franz Anton Hillebrandt a jeho stavebná činnosť na Slovensku. V zborníku Škultétyho. Turč. Sv. Martin 1933.



Vnútro nem. evang. kostola s odstráneným organom z prvej pol. XIX. stor.  
Foto J. Hofman.

Od počiatku XIX. storočia potom žilo mesto v obore stavebného vývoja v idylickej harmonii. Veľký stavebný rozmach koncom XVIII. veku v prvých deceniách XIX. storočia ustal, keď Bratislava prestala byť hlavným mestom kráľovstva uhorského a stala sa ňou Budapešť. Vtedy končí sa rozširovanie obvodu na niekoľko desaťročí až do konca XIX. veku, kedy obvod mesta rozšírila štvrť priemyslová. V tej dobe kludným tempom pribýl menší počet ukážok architektury klasicistickej, ale stavebný ruch nevyžiadal si žiadne vážne obete rúcaním starých cenných architektúr. Naopak táto doba okupovala bez obetí breh Dunaja a vybudovala nábrežie ako reprezentatívny front mesta proti vode. Bol to prejav smyslu pre prírodu; veď vtedy už začala sa budovať villová štvrť.

Obeti na starej architekture mesta začínajú sa až koncom veku XIX. V prvom rade padlo 1884 divadlo, zriadené roku 1775 od dedičného župana gemerského, grófa Čá-

kiho.\*) Staré divadlo bolo z najvýznamnejších budov pozdného baroka a spojené aj so sálom mestskej reduty. Plány urobil staviteľ Walch.\*\*\*) Demoláciou divadla napriek protestu člena mestského zastupiteľstva Tschiedu ubýl jeden z hlavných príkladov z doby barokne klasicistickej práve ako rozobratím Hillebrandtovho paláca na zámku.

Tretia nenahraditeľná strata bola poč. t. stor. zrútená stará mestská sypáreň od Hillebrandta, z r. 1773, kde teraz je Reduta. Škoda, že nová budova aspoň svojou modernou umeleckou hodnotou nenahradila starý objekt.

Posledná štvrť XIX. storočia dala zmiznúť hneď trom vysoko dôležitým článkom mestského stavebného vývoja. Bola zrútená budova dvorskej komory v Lorenckej ulici, kde — ako vyše sme pripomínali — je teraz Zemská banka. Bola to budova doby Tereziánskej s monumentálnym pilastrovým členením.

\*) G. Weydová: Die evang. Kirche und ihr Erbauer M. Walch. Bratislava s. d. — O. Faust: O bratislavskom divadle. Almanach Comenius 1923 Bratislava 1923. — J. Hofman: Z dejín divadelnej budovy v Bratislave. Ibidem. — K. Benyovszky: Das alte Theater. Bratislava 1926.

Budove poštovej ustúpil r. 1928 palác Wachtlerov (Szapáry-Pallavicini)\*) na námestí Republiky. Doba prítomná zrútila vedľa pošty ďalší dom toho istého rázu, určený od Dr. Weydovej ako dielo staviteľa Csillaga.\*\*\*) Roku 1927 padol dom Hanse Schmidta (Schmidthansla), ktorý pohltila novostavba fy Baťa, beze všeho smyslu k situácii, pričom malé ústupky ochrane pamiatok zachránily iba pohľad na Michalskú vežu, ale nie dosavadnú harmoniu celej situácie.

Vnútri starého mesta boli dve miesta radikálne v XIX. storočí prestavané. Blok medzi Dlhou a Zelenou ulicou prebudovali v 80. rokoch na činžáky dobového typu, rázu novorenesančného; pri tom zmizol na nároží Zelenej ulice starý dom XVI. veku — prvé bratislavské stavisko divadelné. Körperova fotografia nám ukazuje dom vysokých proporcií, s úzkou frontou do námestia — bez ozdôb s vysokým krovom valbovým stredovekého rázu. Vedľa stál nižší dom s jednoducho rámovaným portálom a hladkou horizontálnou rímsou; delenie oblokov a rámovanie portálu ukazuje na pôvod zo XVII. storočia.

Je patrné, že doba až po prah XX. storočia veľmi málo zasiahla obraz vnútorného mesta, ktoré sa zachovalo v celej složitosti svojich originálnych architektonických foriem od gotiky po XIX. storočie. Tak zastihli sme ešte mesto r. 1919 na začiatku nového vývoja.

Najnovšia doba po prevrate znivočila pomerne málo jednotlivých umeleckých objektov, ale zato mnoho pokazila špekuláciou, ktorá stavala a stavá do mestských interieurov budovy, aké merítkom nehodia sa do starého prostredia. Z pozitívnych strát na architektúrach už sme pripomínali dom Schmidthansla a dom staviteľa Csillaga pri pošte ako obeť z inventáru XVIII. storočia. Z novších budov padol neobyčajne krásny príklad klasicizmu XIX. storočia v dome základiny Roykovej na Uhorskej ulici. Bola to stavba jednoduchej noblesnej formy so stredným portálom bohato rámovaným a s alegorickými reliefmi nad prízemnými oblokmi, neskoršie premenenými na krámy. Unikum bolo bohato architektonicky vybavené nádvorie s obiehajúcou pavlačou a dekoratívne so sochami riešenou zadnou stenou. Bol to ojedinelý príklad patricijského domu prvej polovice XIX. storočia a na jeho ochranu darmo hovorila vedľa dôvodov umelecko-historických a estetických aj pieta k zakladateľovi bohatej nadácie. Okrem toho tiež postup udalostí pri skaze tohoto domu hlboko musí sa dotýkať každého človeka umeleckého taktu a piety. Správa nadácie ani nový projektant nestarali sa dostatočne pri stavbe vedľajšieho domu o zabezpečenie základov a dom bol ponechaný

\*) Ortvay: Utcái (l. c.). — \*\*) Gizela Weydová: Pressburger Baumeister der zweiten Hälfte des XVIII. Jahrh. Bratislava (s. d.).

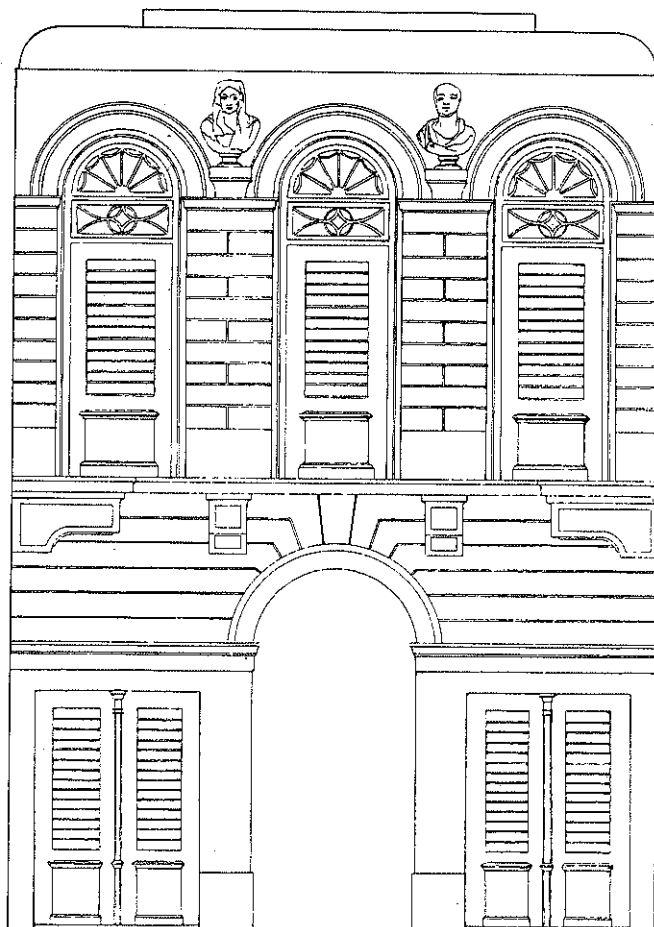
skaze. Je to zarmucujúci historický fakt, že bol tuná zúčastnený ako projektant umelec, ktorý býval úradným strážcom poriadku a reálnosti vo veciach stavebných. Zborenie Roykovho domu treba označiť za jednu z najťažších strat bratislavskej architektúry.

V prítomnej dobe je zasvätený skaze tiež jeden zbytok pyšného sídla dedičných županov župy bratislavskej grófov Pállfyovcov. Stál uprostred veľkej záhrady, ktorá zaberala obrovskú plochu od Zámockej ulice až do Kozej ulice. Bola teda ohraničená Zámockou ulicou od hradnej brány až k Edlhofu, potom múrom záhrady kapucínskej, ďalej cestou Koziou a ulicou na Palisádach. A v tomto ohromnom areálu záhradnom na úpätí zámockého vrchu bol vybudovaný palác s dvoma dvormi, zavretými dookola palácovými krídlami a okrem toho ešte s ďalšími dvornými priestormi k ulici Zámockej. Z celej tejto stavebnej nádhere a luxusu prvý komplex náročný pri Palisádach bol zbúraný na stavisko internátu Svoradova, jeden komplex dvorný ešte stojí ako spustošené sídlo bratislavskej chudiny a iba druhý dvor na druhom boku Svoradova medzi Zámockou a Schreiberovou ulicou má byť zachovaný ako budova Vlastivedného muzea aspoň čiastočne. Na šťastie v tomto bloku palácovom je najcennejší interieur: káplňka s veľmi bohato štukovanou sakristiou, ktorá tvorí skutočný drobný skvost tejto budovy a je pre Bratislavu umeleckou hodnotou mimoriadnej ceny.

Z obrovskej záhrady Pállfyovskej, žiaľ, dnes už je zachovaná iba nepatrná čiastka pri dome rodiny Slubekovej na Kozej ulici. Tuná tiež ešte dožíva posledná troska vegetačného inventáru záhrady, peň prastarej lipy, ktorú vidieť už na pohľade od Meriana z roku 1646. V korune lipy nakreslil Merian ako bolo vybudované točité schodisko, ktoré pripúšťalo, že sa mohlo vystúpiť labyrintom konárov listovej klenby stromu až na vrchol, kde bol glorieta pre vyhliadku. Naozaj tento spôsob prizvukoval síce pozornosť majiteľov pre túto prírodnú raritu, ale súčasne, pravda, bol nepietny k prírodnému charakteru tohoto nádherného stromu. Dnes zbýva z tejto prírodnej pamiatky Pállfyckého sadu iba vykotlaný kmeň.

V susedstve Pállfyovskej záhrady vyvinul sa v XVII. a XVIII. stor. veľký kostolný a hrobitovný komplex evanjelickej cirkvi. Celá priestora od ulice Panskej až k ulici Konventnej a od ulice Konventnej ešte kus nižšie vo smere k župnému domu bol zabraný cintorínom, ktorý potrvál až do XIX. storočia, kedy ustúpil frontám domov na novozriadenej ulici Konventnej. Potom bol zriadený vyššie v ulici Kozej terajší cintorín evanjelický. Stará hrobka baroková stojí

DOM ROYKOVEJ ZÁKLADINY - UHORSKÁ 22.  
DVORNÉ PRŮČELIE M = 4:20.



4:20.

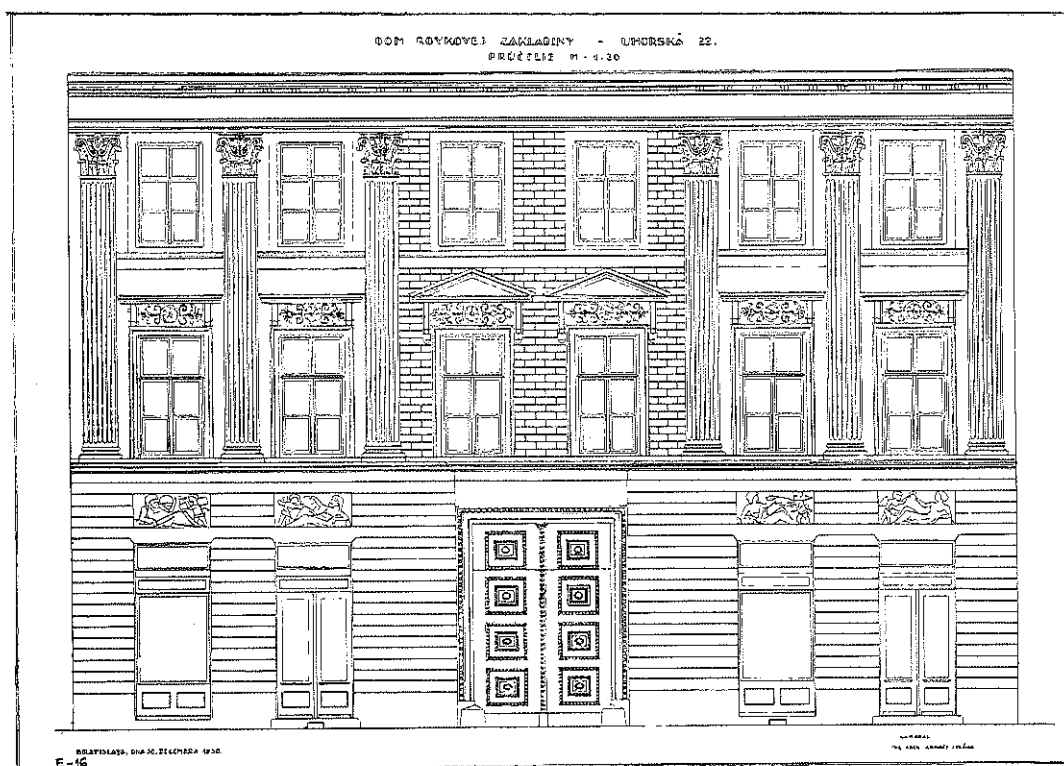
BRATISLAVA, DŇA 30. DECEMERA 1930.

ZAKRESIL  
ING. ARLOU ARNOŠT JTEINER

Čelná stena nádvorja Roykovho domu na Uhorskej ulici.  
Nárys arch. A. Steinerja v archive št. referátu na ochr. pamiatok

ešte vo dvore školy v Konventnej ulici a niekoľko náhrobkov v záhradnom múre protejšej malej záhrady ako ostatné zbytky romantického malebného kútika zmizlej Bratislavy.

Vidíme, že harmonický celok Bratislavy začína sa v XIX. veku rozkladať. Tento rozklad harmonického celku aký nám mesto predstavuje až do pokročilého XIX. storočia je súčasne neobyčajne žalostným pohľadom, lebo vtedy začína sa utracať a síce často ľahkomyselne, bohatá a nenahraditeľná hrivňa umeleckej tvorby minulých generácií a na miesto toho vyrastá mesto moderných špekulantov, ktorému niekde chýba aj najmenšia kropaj umeleckého posvätenia. Tak storočie XIX. neslavne nesie ku hrobu mnohý kus umeleckého odkazu minulosti a storočie XX. sa ponáhla aby nezostalo pozadu. Pre toho, kto vie si ctiť cenu kultúrnej tradície, pohľad neutešený a pústy, ku ktorému doba moderná znala dosiaľ pridať málo útechy, keďže sa pozremo na kvantum podielu modernej doby v celkovom rozsahu mesta. Aj úprimný priateľ moderného usilovania stavebného a architektonického nemôže si dokázať, že by z diela modernej doby mnoho bolo cenného aspoň v približnom a skromnom pomere k podielu doby starej.



Priečelie Roykovho domu na Uhorskej ulici 22.  
Nárys arch. A. Steinera v archíve št. referátu na ochr. pamiatok.

Keď pozremo v jednotnom prehľade na rôzne zmeny mesta, keď urobíme si prehľad strát a obetí, ktoré mesto dobe donieslo — uvidíme, že táto doba obetí na inventáru pamiatok mesta rozdeľuje sa do niekoľko charakteristických období kultúrnych. Bol to vždy život vo všetkých svojich podobách, ktorého vlnobitie porážalo jednotlivé objekty alebo menilo výzor jednotlivých častí a štvrtí mesta. Bol to život za mieru aj války. Za mieru jednotlivé doby rozkvetnutia a rozširovania mesta. Za vojny boli to samotné srážky válečné pri obľahaní a dobývaní mesta.

Prvá hore vylíčená premena, ktorá sa zračila v intenzívnejšom obstavaní bývalého veľkého trhoviska stala sa práve v období prvého veľkého vývoja mesta v XIV. storočí. Práve tak hospodársky a stavebný rozvoj mesta zapríčinil stavbu vonkajších štvrtí, ktoré však zmizly aj s kostolmi sv. Michala a sv. Vavrinca v osudovej dobe vojen tureckých v XVI. storočí. A zase iná doba veľkého stavebného vývoja pred samým prahom XIX. storočia viedla ke zrušeniu hradby vnútorného mesta a k splynutiu mestského stredu s vonkajšími štvrtiami po regulácii Hillebrandtovej, ktorá spôsobila, že zmizol jeden z najmarkantnejších architektonických článkov mesta, významný nielen architektonicky, ale tiež symbolicky ako znak práv a slobod mestských — hradobný veniec. A zase hospodársky vývoj žiadal zmeny aj v novom XIX. veku a prúd doby podmyl rad vynikajúcich súčiastok zo stavebného masívu mesta — nech už to bola monumentálna mestská sýpka či budova dvorskej komory; palác arcikniežaťa Alberta zničily živly; požiar zámku. V dobe najnovšej sú to vlny hospodárskych pomerov a málo vítané niektoré zjavy súčasného poriadku hospodárskeho ako pozemková renta a pozemková špekulácia, ktoré vedú ku skaze a zmiznutiu mnohej krásnej budovy mesta.

Pravda — oko historika sleduje tento beh osudov mesta s kludom a s perspektívou historicko-filozofického ponímania života so všetkými konsekvenciami. Život často nebol a není sentimentálny. Bolo by chybné a často aj malicherné miešať sentimentalitu a priveľmi chúlостivý cit do posudzovania vývoja, kde ide nielen o záujmy vedecké a estetické, ale tiež o chlieb a bytie ľudí. Mnohá obeť musí sa prijímať ako nútny zjav života. To vie každý, kto pozre na život a vie to aj historik — ochránca odkazov minulých storočí.

Táto objektivita však, ktorá vedľa piety k minulosti rovnako s živým pohnutím vie sledovať podivuhodné dejstvom prírodné, akým je usilovanie človeka vo všetkých oboroch jeho mnohotvárnej kultúry a civilizačného pokroku — táto objektivita však spolu nemôže zabudnúť toho, že treba lišiť medzi obeťmi nútnymi a zbytočnými — medzi podnikom obecného významu sociálneho a peniaze hra-

bajúcou špekuláciou. Ťažko je často nezasvätenému rozlišovať a ťažko je ustáliť hranicu, kde končí sféra nútnej resignácie nad rumami starej stavebnej kultúry a kde začína seba-povedomý boj za neoceniteľný a nútne hájený odkaz minulosti. Lebo je a zostane nútou súčiastkou presvedčenia vzdelaného ľudstva tá myšlienka, že pamiatky sú inkarnáciou nesmrteľného ľudského ducha, nenahradiateľným majetkom ľudstva — že bez piety k zachovaným dielam minulosti neobstojí žiadna seba-bohatšia doba jednostrannej špekulantskej lakoty a krátkozrakej povolnosti verejnej autority.

A na koniec: Prečo že je nám „stará Bratislava“ tak drahá? Veď v nej chránime si nielen vedecký archív študijný a poklad architektonickej krásy, ale tiež zachovávame si javisko jednej z najviac podivuhodných udalostí v dejinách novej Európy — javisko nášho národného obrodzenia v dobe Palackého, Šafárika, Štúra.



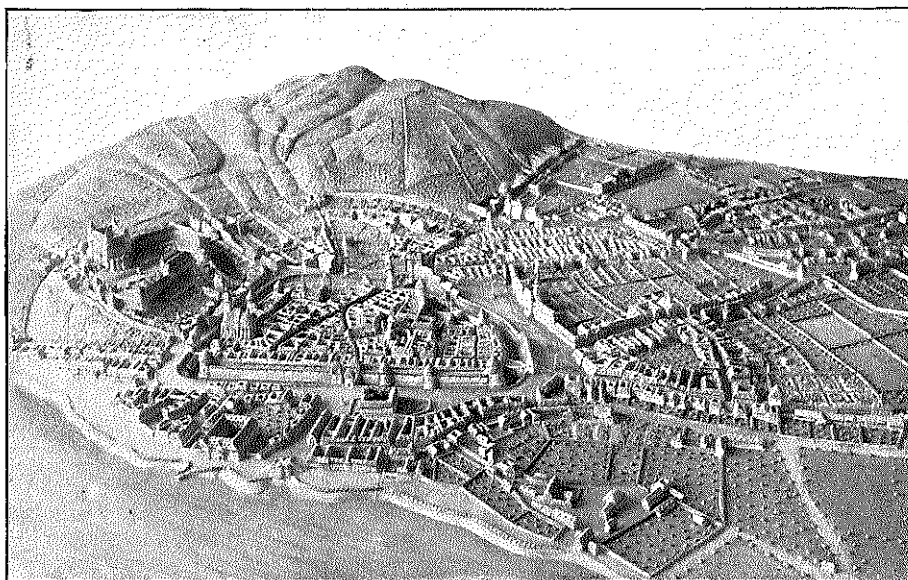


Plán mesta z r. 1753 v archívu mesta Bratislavy.

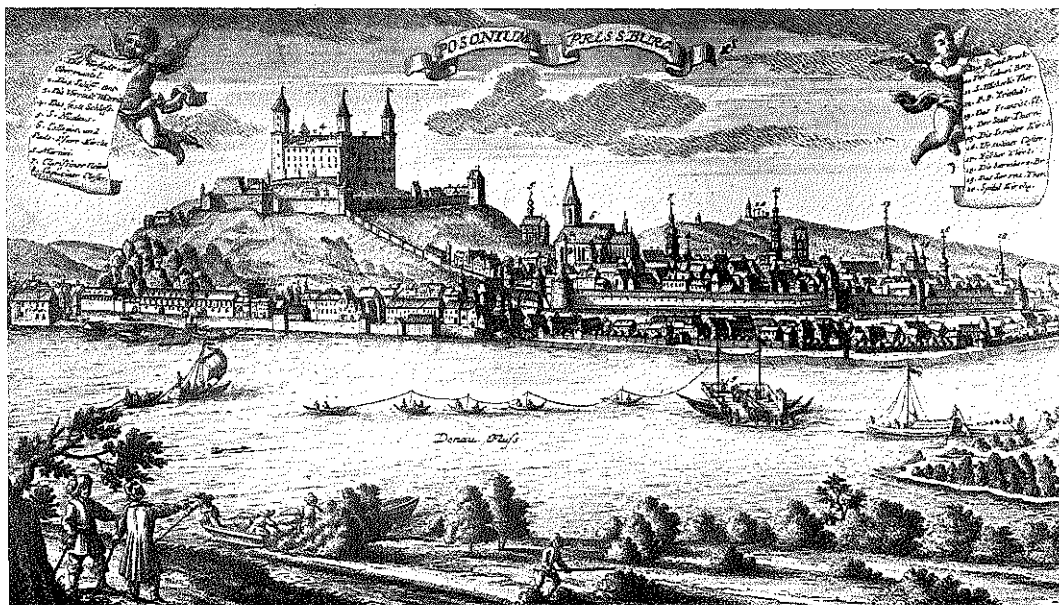
Na zámku ešte nevidieť periférne budovy kasární. Je zachované celé stredoveké mesto aj s hradbami a vodnou priekopou, cez ktorú idú mosty pri Michalskej bráne F, pri Lorencekej H, pri Rybárskej I, pri Vydricekej G. Na obvode vnútorného mesta veľmi dobre sa rozoznajú všetky hradobné veže a bašty, ktorých časť možno nájsť dľa Ortwayho. Na východ od Michalského rondelu bašta Prašná (Zámočnicka ulica č. 11). Ďalej polovičná bašta za františkánskym kostolom, bašta za starou Židovskou (teraz Klobočnickou) ulicou a Mäsiarska bašta u tržnice — všetky tri teraz zrútené. Na východnom rohu bašta Pekárska (na Ondrejskej ulici 21). Ďalej zrútená baštička pri bývalom palácu dvorskej komory (Zemská banka) a zrútená Ševcovská bašta proti Rybnému námestiu. Proti hradu sú patrné tri teraz zmizlé bašty; z archívu známe tuná mená: Vogelturm, Ungarfeind, Luginsland. Konečne na Kapucínsku ul. sú obrátené dve už zaniklé hradobné veže. Dunajské rameno nevidieť a na jeho mieste je patrná terajšia cesta na Grösslingu, ktorá prijala a zachovala meno bývalého ostrova medzi býv. ramenom a hlavným tokom Dunaja. (Názov Grösslingova ulica teda odporuje histórii). Na ostrove vidieť iba málo stavísk v záhradách a poliach. Nábřežné bloky sú už utvorené. Na severnej strane zámku stretáme veľkú záhradu Pálffyho s palácom a v susedstve záhradu Eszterházyho pri terajších Palisádach a vedľa prepoštovu. Na periferii mesta záhrada Ilešházyho, kde neskoršie vybudoval si kaštieľ Grasalkovič, a vedľa sad arcibiskupský už s postaveným palácom Eszterházyho. Na Dunaji kyvadlový most či gomba, označený „pons volatilis“ (Fliegende Brücke). V mieste terajšieho prístavu ostrov, kde prehradením dunajského ramena bol neskoršie založený prístav.



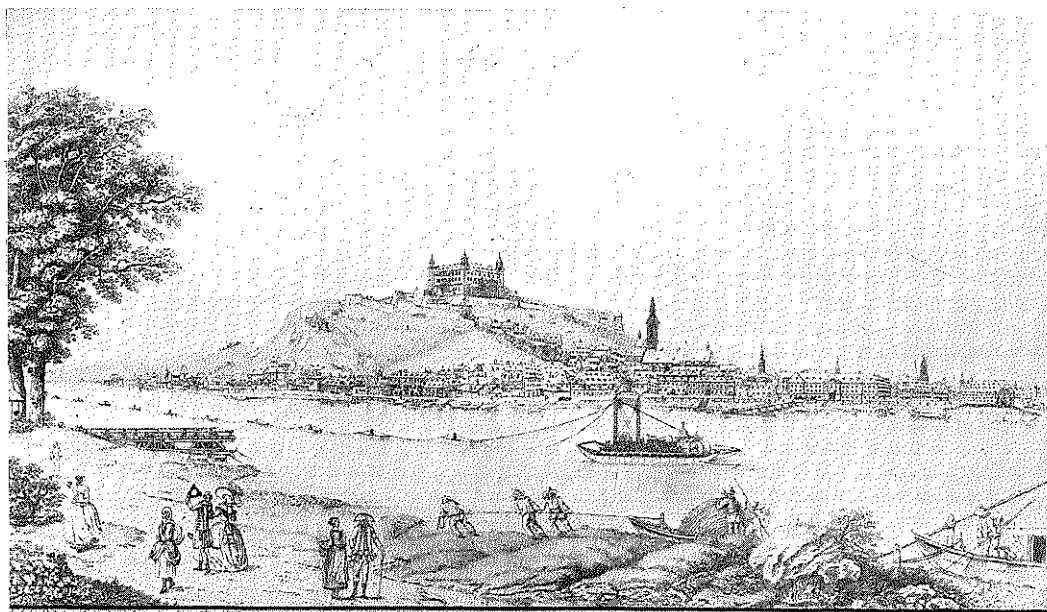
Bratislava v XVII. stor. s výšiny terajšieho Nového Sveta.  
Rytina od Meriana 1646.



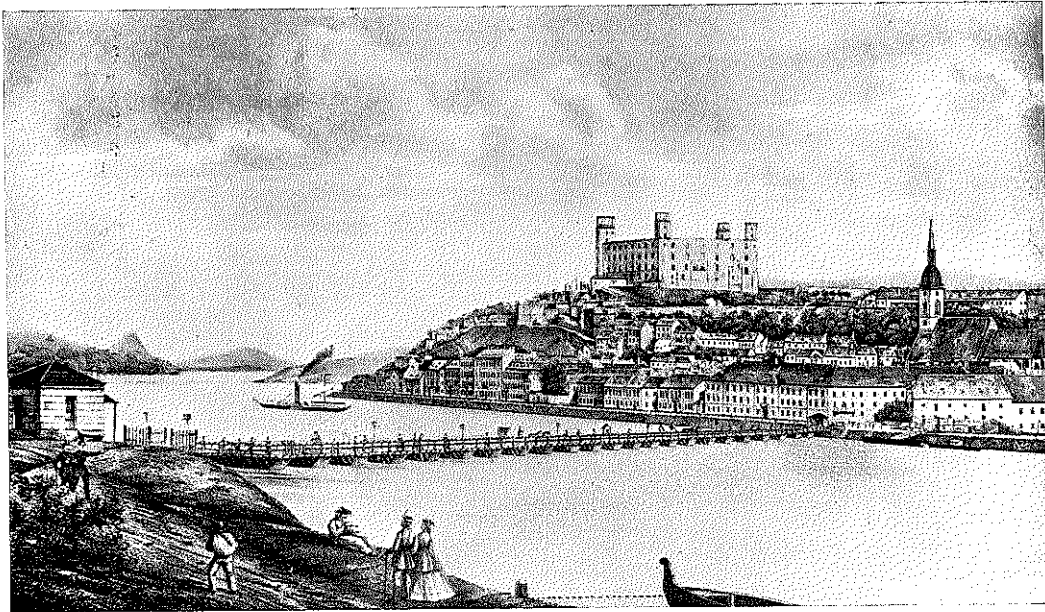
Bratislava ča 1770. Model v mestskom muzeu.



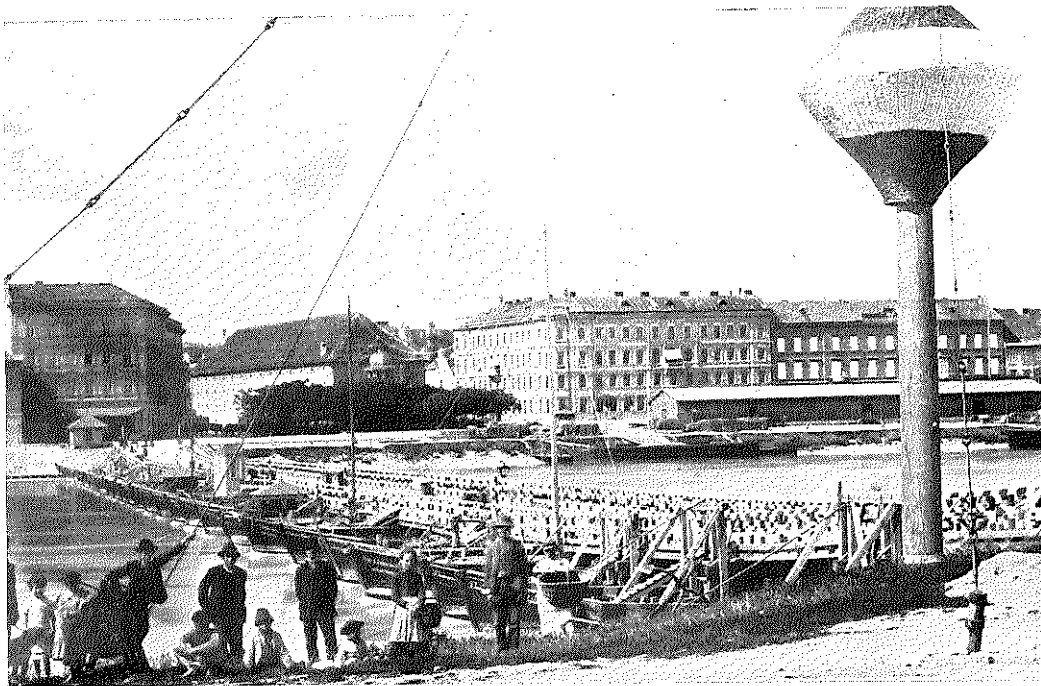
Bratislava od Dunaja v prvej polovici XVIII. stor. s kyvadlovým mostom.  
Časť pohľadu kresleného od Wernera, rytého od J. C. Leopolda.



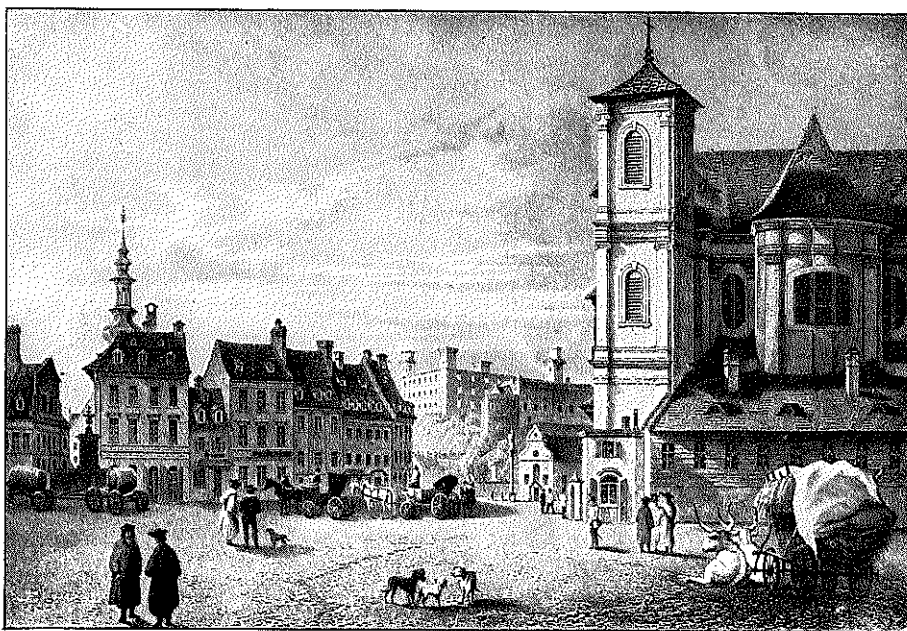
Bratislava koncom XVIII. stor. od Dunaja s kyvadlovým mostom.  
Rytina od Jozefa a Petra Scheffera 1787.



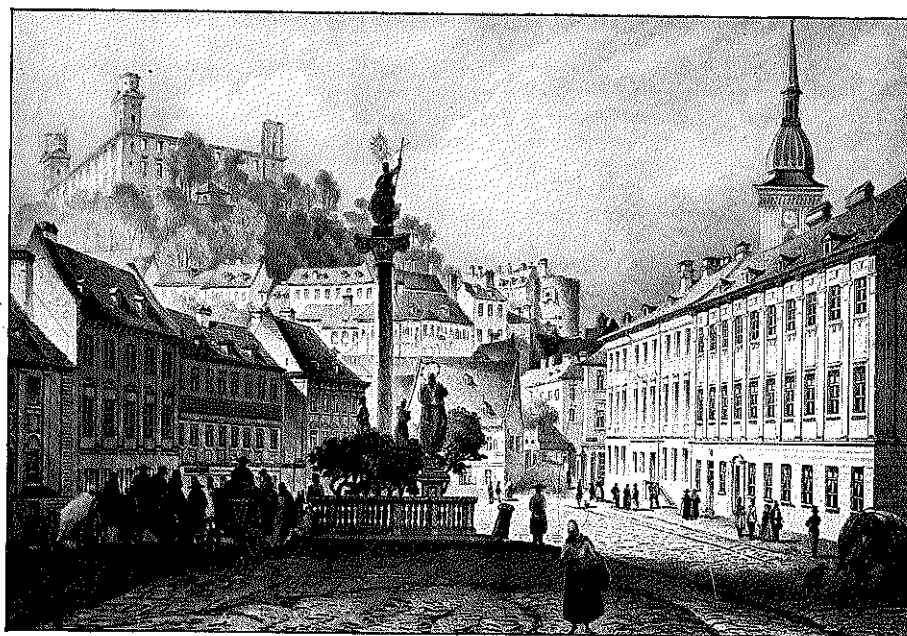
*Bratislava od Dunaja ča 1870 s pontonovým mostom. Podľa anon. litografie.*



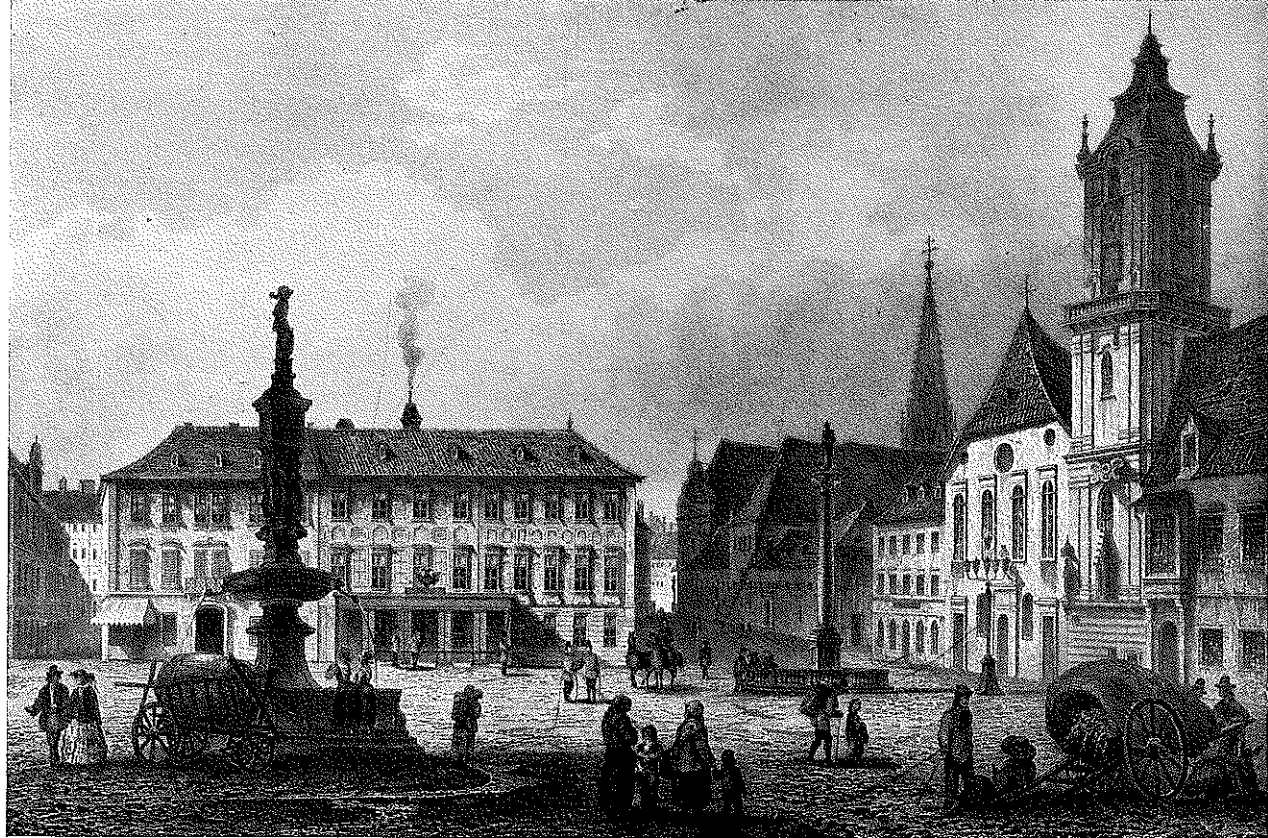
*Korunovačný páhrbok s pontonovým mostom ča 1880. Foto Körper.*



*Župné námestie kolem 1840. Kreslil L. Rohbock, ryl J. Umbach.*



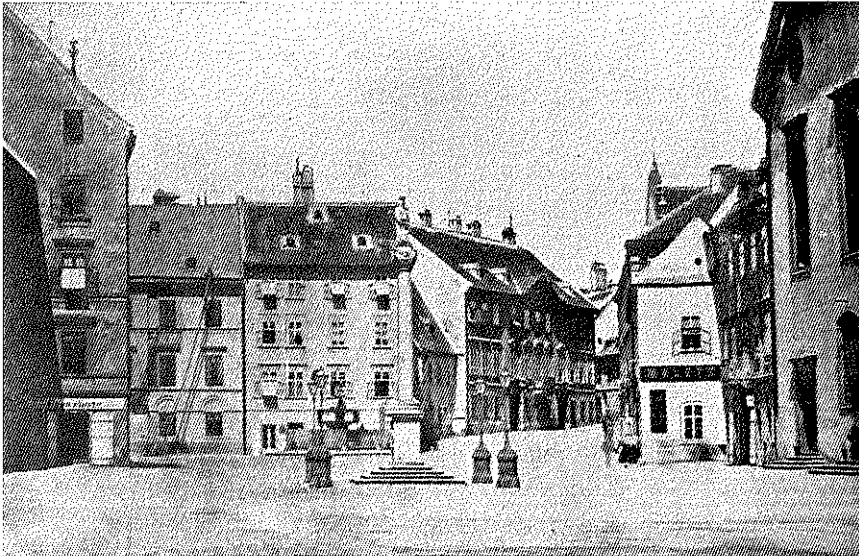
*Rybné námestie kolem 1840. Kreslil L. Rohbock, ryl J. Umbach.*



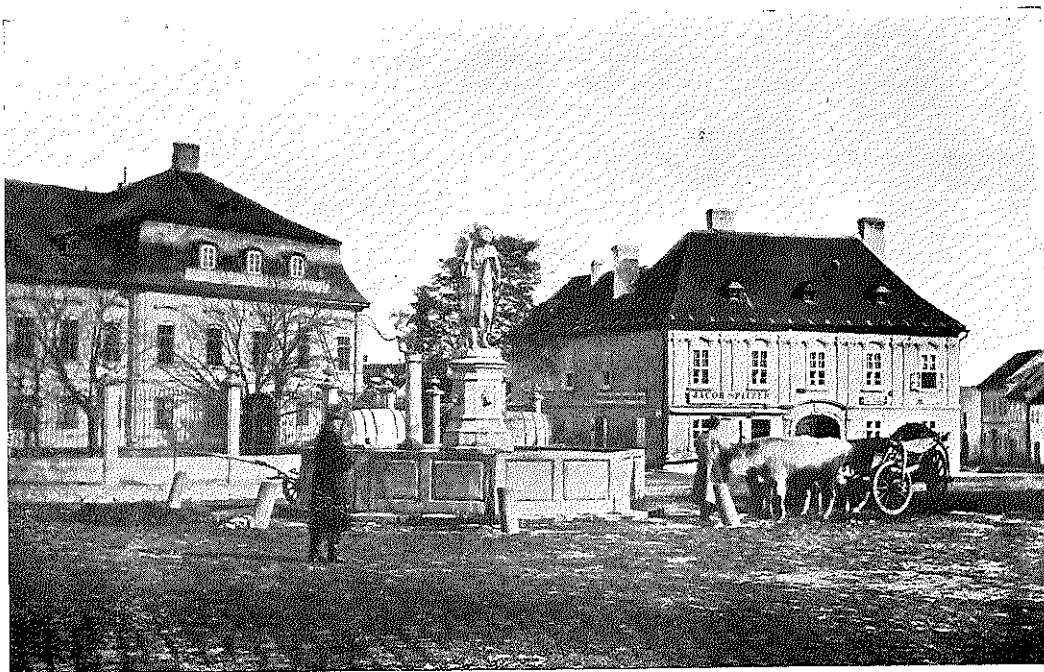
*Masarykovo náměstie kolem 1840.  
Kreslil L. Rohbock, ryl J. M. Kolb.*



*Masarykovo námestie kolem 1870.  
Foto Körper.*



*Františkánske námestie kolem 1870.  
Foto Körper.*



*Hodžovo prv Grasalkovičovo námestie s kašňou ča 1870. Foto Körper.*



*Konec Suchého Mýta s palácom kedysi Grasalkovičovým a kašňou ča 1870. Foto Körper.*





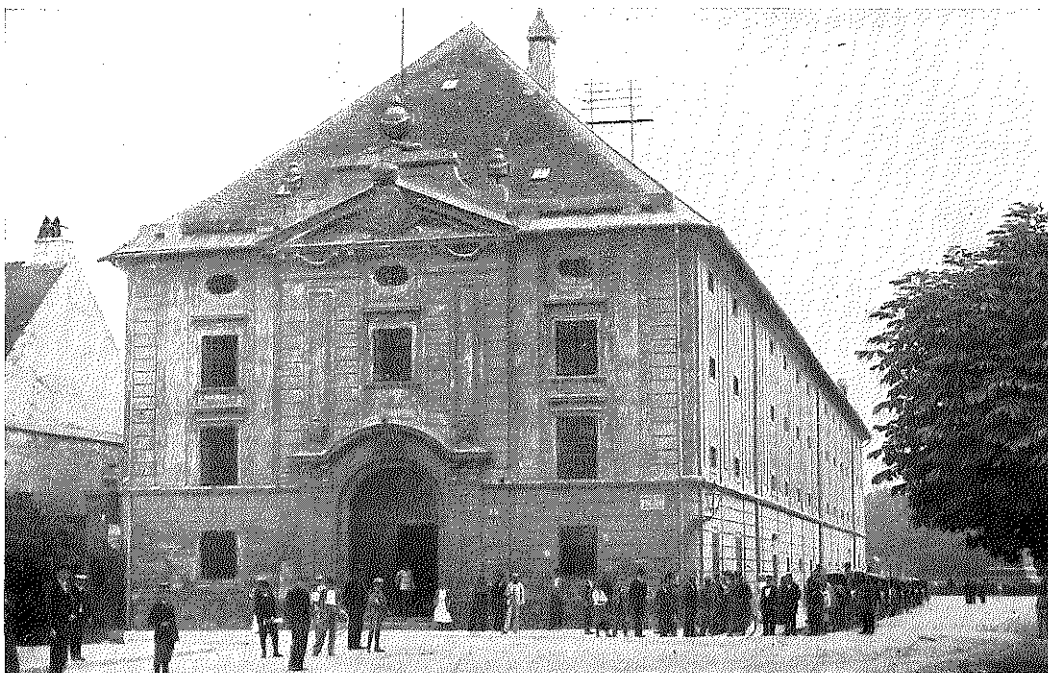
*Bývalý palác Wachtlerov na mieste terajšej hl. pošty, ca 1900. Foto Körper.*



*Bývalý palác Wachtlerov na mieste terajšej hl. pošty. Foto Körper.*



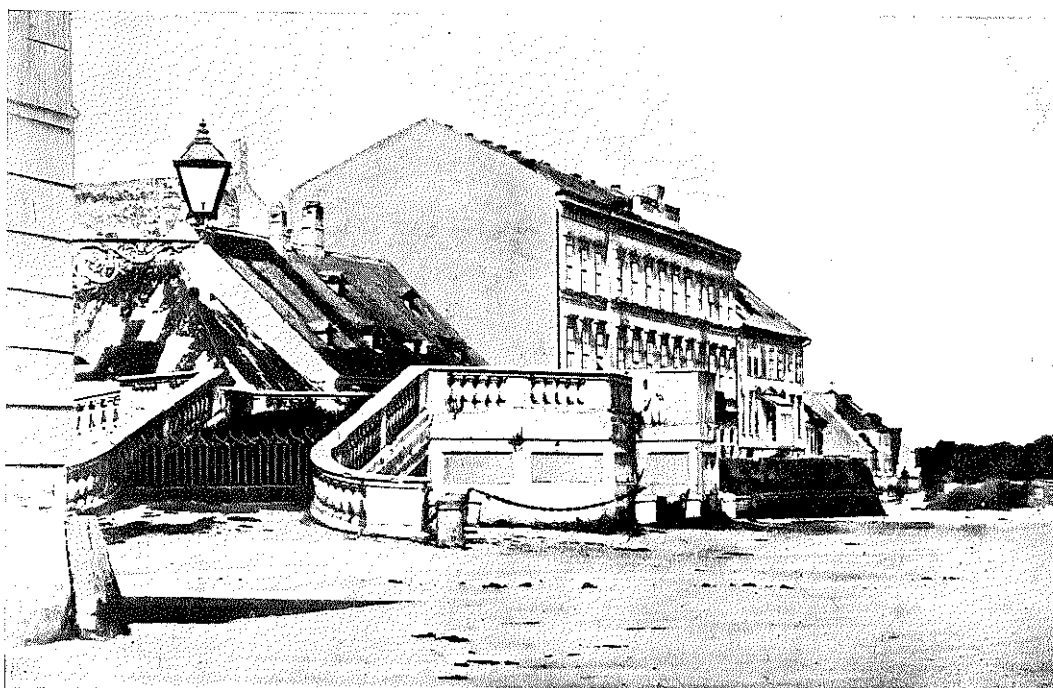
*Zrútený palác dvorskej komory a dočasnej snemovni ça z r. 1740.  
Na mieste Zemskej banky. Foto z mest. archívu.*



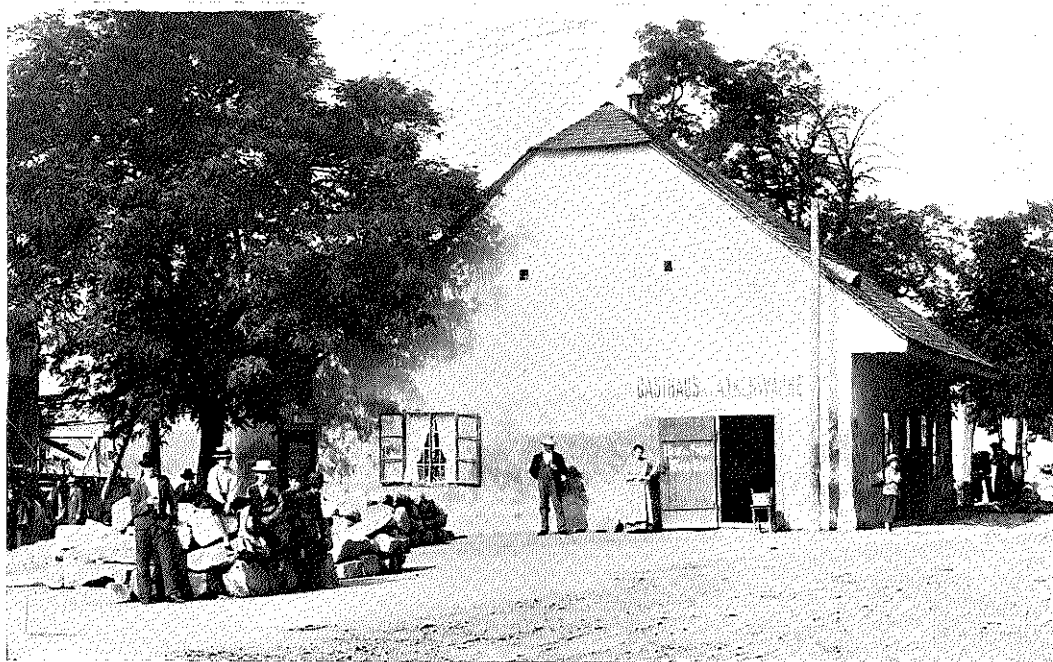
*Bývalá mestská sýpka od arch. Hillebrandta z r. 1773. Foto Körper.*



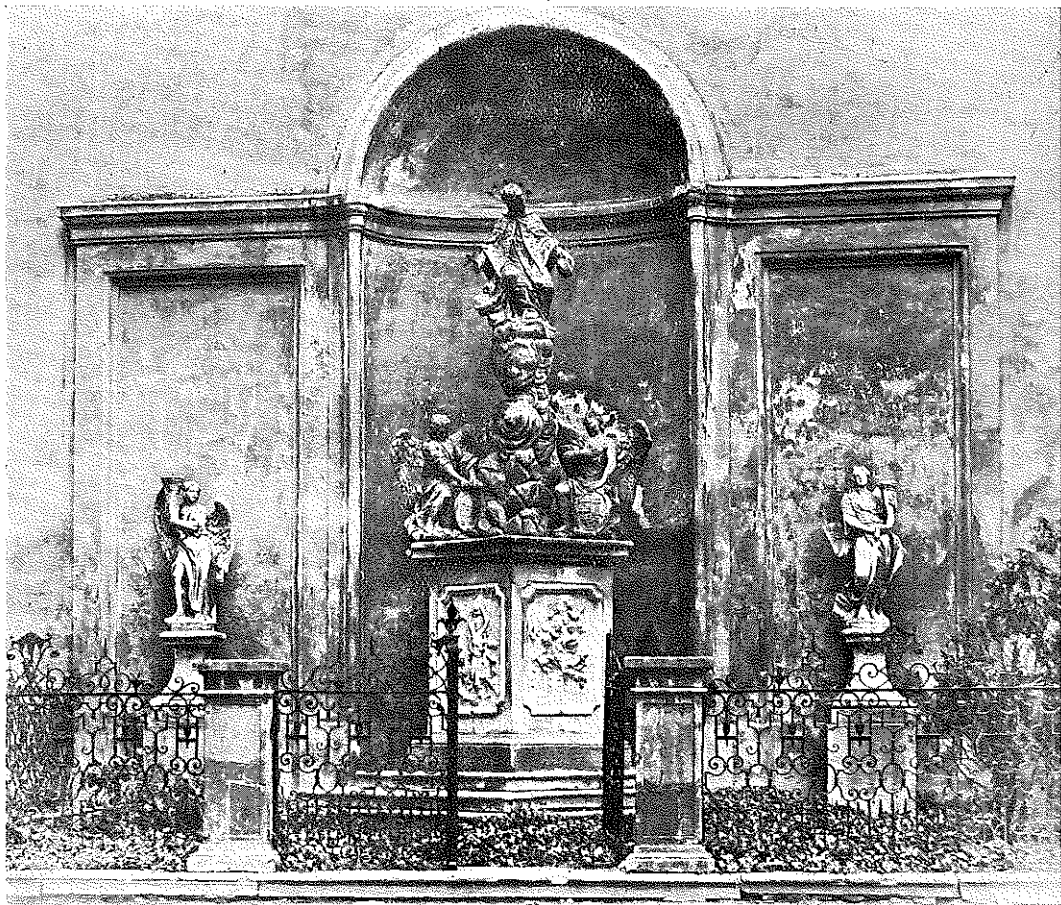
*Bývalé divadlo od arch. Walcha z r. 1775. Foto Körper.*



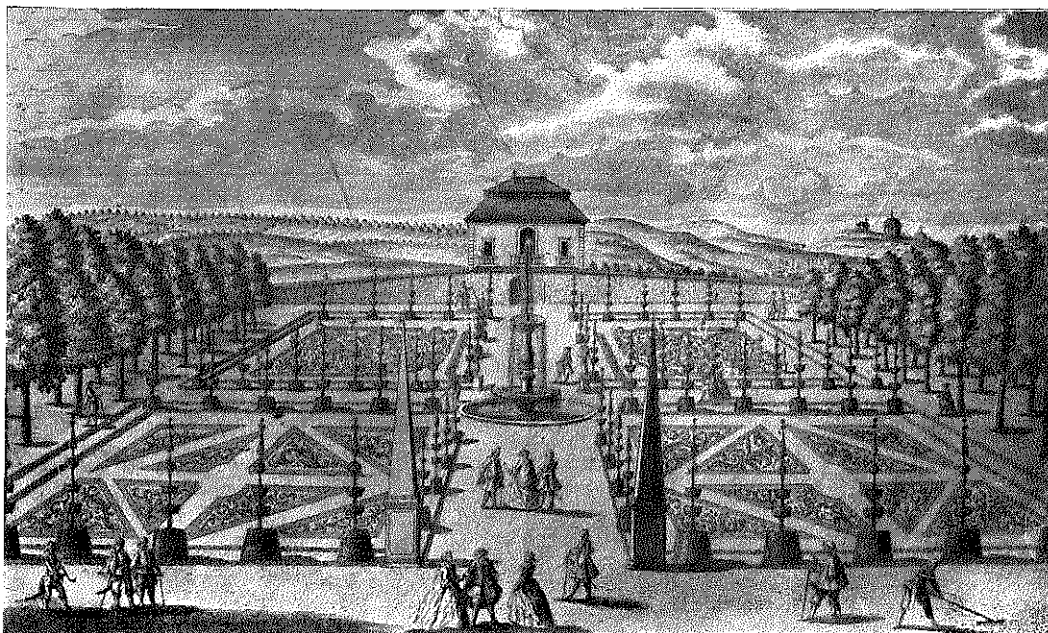
*Bývalý korunovačný pahrbok na námestí 28. októbra. Foto Körper.*



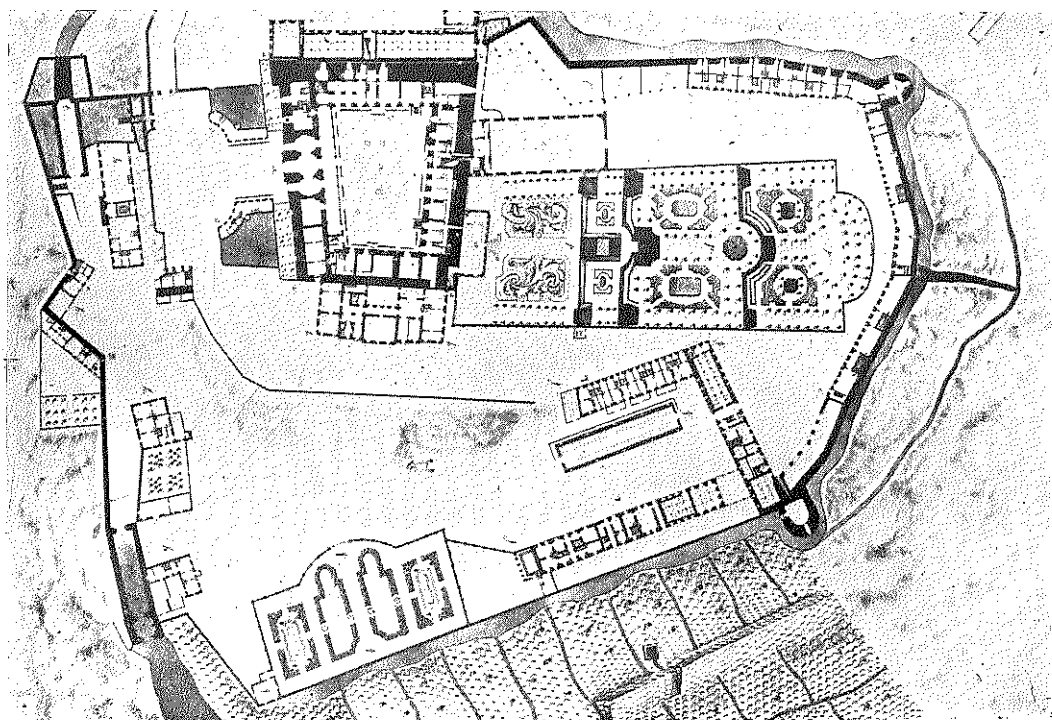
*Bývalý „Ankerhaus“ na počiatku Podhradskej ulice. Foto Körper.*



*Bývalé súsošie sv. Jána Nep. na Primaciálnom námestí.  
Foto v mest. muzeu.*



*Bývalá záhrada Lippayho (garniz. nemocnica) na poč. XVIII. stor. Rytina od Engelbrechta.*



*Bývalé záhrady pri bratislavskom zámku. Nárys F. A. Hillebrandta.*

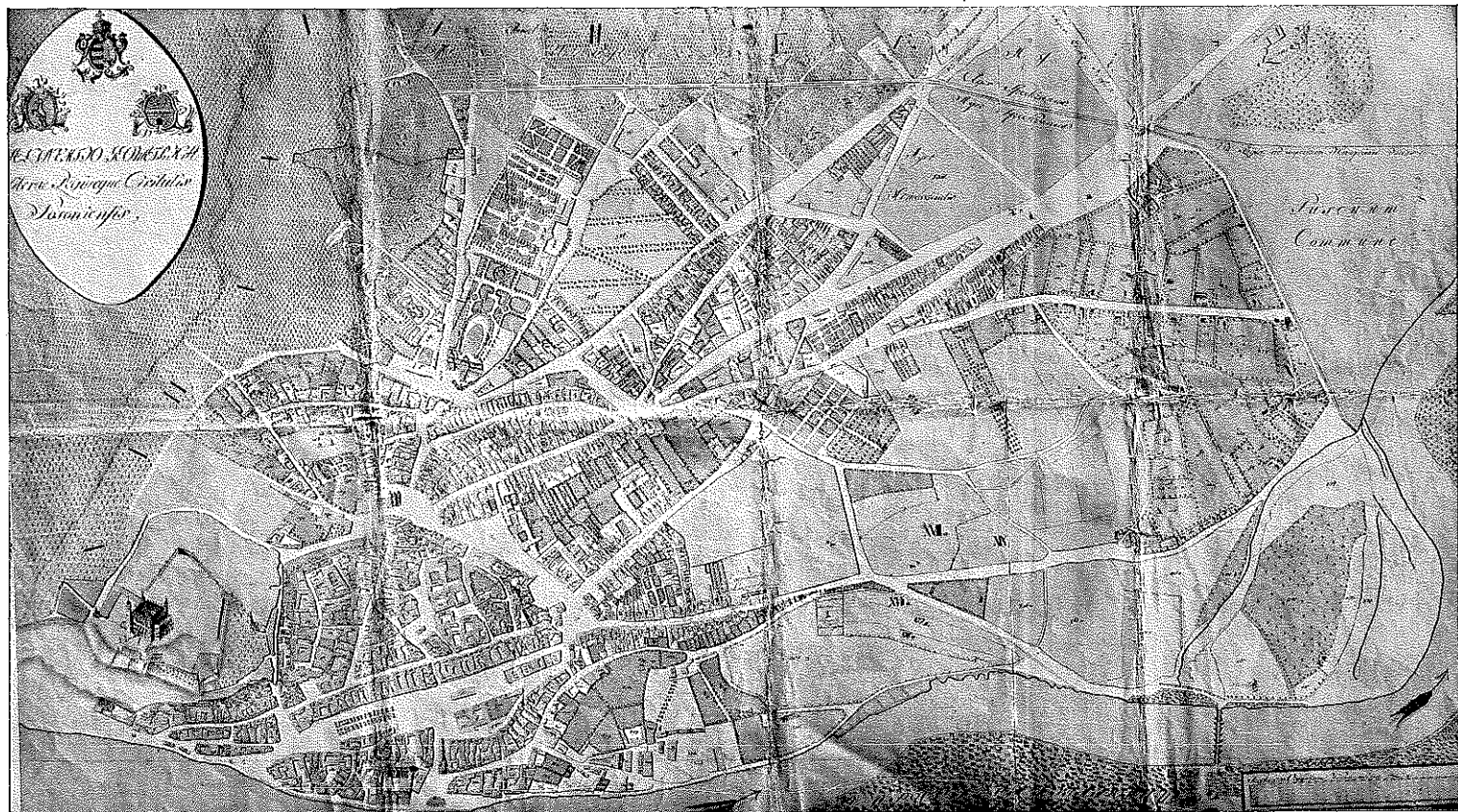


*Bývalý evanjelický cintorín pri ulici Konventnej.  
Podľa drevotlače v Ortvyovej „Geschichte der Stadt Pressburg“.*



*Pohľad na Bratislavu s Nového Sveta.  
Lith. Sandmann ča 1870.*





Plán Bratislavy z poč. XIX, stor. Z mest. archívu.

Obraz starého mesta na mieste zrušených hradieb a vodnej priekopy celkom zastavaný domami. Nútorné mesto splyva s obvodnými mestskými okresmi aj okolím za vonkajšou hradbou v jeden celok. Celé pobrežie Dunaja vybudované na terajšom pôdoryse — iba plocha bývalého ostrova Grösslinga riedko zastavaná. Okrem prístavu výzor mesta ako sa zachovalo do 1919.