

se domáhají zavedení spolurozhodovacího práva t. zv. závodních rad či sborů dělnických důvěníků v provozu a obchodech závodů, t. j. dožadují se toho samého, co je cílem dělnického podílnictví, ale bez jakékoliv odpovědnosti dělnictva. Není snad třeba ani poznamenati, že takový požadavek vymyká se naprosto zdravé zásadě hospodářské, neboť není myslitelný žádný prosperující závod, v němž rozhodují lidé, kteří za jeho zdar nebo nezdar neodpovídají.

Jen v nejhrušších rysech načrtli jsme hlavní problémy hospodářské demokracie čili t. zv. socialisace. Ale stačilo to, aby objasněny byly překážky a obtíže této idey, o níž se mluví a píše, jakoby její uskutečnění záviselo na pouhé politické moci jedné třídy. Z toho, co jsme uvedli, poznáváme, jak vzdáleni jsme ještě hospodářského řádu, doplňujícího harmonicky politickou demokracii.

Koncentrační proces podnikový a majetkový, na němž marxistická teorie založila své naděje v brzké uskutečnění socialismu, má v tomto zřeteli mnohem menší význam a důležitost, nežli si tato představuje. Veliké kapitalistické koncerny nepřibližují nás samy o sobě více socialismu nežli střední nebo malé podniky, neboť nový hospodářský řád nevyroste ani ze strojů, ani z peněz, nýbrž z lidí. Je třeba duševního přerodu v masách lidových, změna jejich nazírání, je třeba, by se naučily chápati hospodářské potřeby a zásady, aby vypěstily se v nich družstevní charaktery a zakotvil v nich hluboko smysl pro demokratickou a hospodářskou povinnost a odpovědnost.

Zmínili jsme se o tom, že výrobní družstva dokázala, že s vybranými lidmi může hospodářský podnik demokraticky organisovaný existovati a prospívati. S vybranými lidmi. Široké masy nejsou však pro tento způsob hospodářského provozu zralé a mohou této zralosti dosáhnouti jedině vývojem a dlouhou výchovou, v níž největší úkol připadne dobré lidové škole a svépomocnému družstevnictví.

Toto průpravné stadium nelze přeskočiti žádným způsobem. Demokratisace hospodářského života bude postupovati krok za krokem, jak toho žádá zákon vývoje. Revoluce v hospodářském světě je fantomem, illusí, která může způsobit jen těžké poruchy, nikoliv zroditi něco nového a trvalého.

Z toho všeho vysvítá, že dualismus mezi politickým demokratismem a hospodářským antidemokratismem bude tvořiti delší historickou epochu, do níž jsme již oběma nohama vstoupili. Bude to doba bojů a kompromisů mezi faktory politickými a hospodářskými, mezi politickou mocí lidových mas a hospodářským řádem, pevně dosud zakotveným v duši celé společnosti. V tomto stadiu každý počín dělnictva, jenž by zasáhl nepředloženě a rušivě do nynější organisace hospodářské, bude trestán volebními neúspěchy, otřesy v politické demokracii, dočasnými reakcemi nebo diktaturami.

Jsmo v kritickém období dějin politických, sociálních a hospodářských, v období přechodném, v němž dělnická třída projde neobyčejně přísnou zkouškou. Bude míti ohromnou moc ve svých rukou, s níž však musí zacházeti velmi opatrně a prozíravě. Na tom, jak v této zkoušce obstojí, bude záviseti, jdeme-li k vyššímu stupni civilisace nebo k úpadku, podobnému tomu, jenž postihl civilisaci řeckou a římskou. Sám věřím, že dělnictvo v této zkoušce obstojí.

FRANTIŠEK TÁUBER:

SPOTŘEBNÍ DRUŽSTVA V EKONOMII A DISTRIBUCI V ČESKOSLOVENSKÉ REPUBLICĚ.

Československé hnutí družstevní, zvláště družstva spotřební, počíná se náležitě rozvíjeti a uplatňovati teprve v samostatném státě. Před světovou válkou byla naše spotřebitelská organisace poměrně slabou, jak tomu nasvědčují výsledky bilančních zpráv. Družstevnictví spotřebitelské dosti namáhavě postupovalo kupředu, ježto bylo nesnadno zbaviti vrstvy spotřebitelské předsudku, že se spotřební družstva neliší podstatně od obchodu soukromého. Nebyla také vhodná doba prokázati názornými příklady účelnost spotřebních družstev se zřetelem k jejich funkci v celkovém hospodářství.

Ustálené poměry života předválečného neotřáslы vžitými zvyklostmi a neurychlovaly změny přecházející z hospodaření osobitého ku hospodaření pospolitému. Družstevnictví spotřebitelské nevzbuzovalo tehdy ani zaslouženého širšího zájmu omezujíc se ponejvíce na užší kruh členstva a téměř výhradně na obyvatelstvo společensky nejniže postavené a tudíž i sociálně nejslabší. A právě v této třídě společenské bylo zapotřebí odstraňovati nedůvěru udržující se ve hnutí družstevním z neblahé a dlouho nezapomínané doby Chleborádovy.

Budíž však ku cti družstevnictví československého připomenuto a zdůrazněno, že, byť doba Chleborádova nebyla pro hnutí spotřebitelské dobou nejšťastnější, setba družstevních myšlenek přece jen klíčila dále. Ačkoliv družstevní hnutí let sedmdesátých minulého století bylo postiženo úpadkem a pohromou, dějinný pochod jeho se nezastavuje. Po jistou dobu byl zakladatelský ruch sice zpomalen, nastala poněkud v zakládání družstev poleva, nikoliv však úplné porušení rozvoje. Nabádavý příklad poctivých průkopníků rochdalských ukazoval, že zásada vzájemné pomoci, na níž hnutí družstevní spočívá, je nejspolehlivějším a nejlepším prostředkem k vytvoření soustavné ochrany spotřebitelů v mnohotvárném a stále složitějším hospodářském snažení lidstva.

Je známou zkušeností, že úsilí o kooperativní organizaci uplatňovalo se měrou zvýšenou vždy za nedostatku potravin a nezbytných denních potřeb. Kdykoliv spotřebitelé, a zvláště ti, kdož byli a jsou odkázáni na poměr námezdní a služební, prožívali dobu strádání, tísně všeho druhu, vlivů spekulace nebo neúrody, družstva vždy jakožto vzorné orgány hospodárnosti se zásobami usnadňovala překonávati dobové nesnáze. Historie zaznamenává o tom hojně doklady, zvláště pokud jde o družstevní snahy v Anglii před 150 lety, ale i v jiných státech a v neposlední řadě i v Čechách v letech 60tých devatenáctého století, na Slovensku před více než padesáti lety a na Moravě před čtyřiceti lety. V takových dobách družstva hojně vznikala a stávala se důležitým činitelem při řešení otázky zásobování. Byli jsme toho svědky, zejména na počátku naší samostatnosti, kdy spotřební družstva včasným a pohotovým zasáhnutím do zásobování obyvatelstva a do organizace rozdělování zásob pomáhala zabrániti nebezpečným otřesům, které by byly vznikly pravděpodobně z poválečných zmatků, jak známe doklady toho z ciziny.

Organisační mechanismus, zpevňující postupem času celé vnitřní ústrojí služby distribuční, byl zkušenostmi a praksí let válečných vžit, utužen a připraven k tomu, že se družstva mohla rozhodnouti bez dlouhého váhání ke spolupráci na výstavbě státu a nabídnouti mu svou organizaci ku pomoci; obchodní a organisační ústředí družstev dala do služeb státu celý svůj aparát, aby mladá republika vyšla z těžkých hospodářských poměrů, zejména pokud šlo o zásobování městského obyvatelstva v průmyslových krajích, bez nesnází a možných pohrom.

Dvěma významnými mezníky ve vývoji a historii spotřebitelské organizace a politiky jsou léta 1919 a 1927, jak o tom svědčí několik statistických dat.

| Rok | Družstev | Členů | Zaměstnanců | | Tržba | Splacené podíly |
|-----------|----------|---------|--------------------|----------|---------------|-----------------|
| | | | zřízenců a dělníků | úředníků | | |
| 1919 | 1.128 | 758.757 | 5.901 | 801 | 973,509.549 | 28,978.110 |
| 1927 | 808 | 774.831 | 8.341 | 1.262 | 1.838,164.000 | 76.502.000 |
| přírůstek | 0 | 16.074 | 2.440 | 461 | 864,654.451 | 47,523.890 |
| úbytek | 320 | — | — | — | — | — |

V počtu družstev jest viděti pokles o jednu čtvrtinu, naproti tomu však vzestup členů o více než 16.000. Úbytek družstev byl přivoděn slučováním malých družstev v družstva větší a velká, odolnější překonávati množící se a rychle se střídající rozmary doby poválečné ve směru cenovém, schopná organisovati účelnější rozdělování potravin jakož i uplatnění vhodných method výchovných, jak je vyžadovala nová doba. Slučováním družstev měnil se podstatně počet zaměstnanců. V roce 1919 připadal jeden zřízenec a dělník na 129 členů a jeden úředník na 947 členů; průměr obou skupin za-

městnaneckých snížil se však značně v roce 1927, kdy zřízenec nebo dělník připadal na 93 členy a jeden úředník na 614 členů. Toto snížení vysvětluje se tím, že po sloučení družstev a soustředění správ do sídel družstev velkých začalo se s přestavbou organizační a síť místních rozděloven se rozšiřovala. Státní úřad statistický vykazuje v pěkné přehledné zprávě, kterou vydal za rok 1927 o družstvech konsumních podle ročlenění jejich dle obchodních družstevních ústředí, 3.667 místních rozděloven. Na újmu přehledu a srovnání statistiky z roku 1927 jest, že není statistiky o počtu družstevních rozděloven z roku 1919, aby tímto srovnáním vynikl jasný a ucelený obraz, jakož i změny, které v tomto období nastaly, a jaký to mělo důsledek pro celé družstevní hnutí.

Při rozvržení počtu zaměstnanců nutno se z uvedených příčin omeziti toliko na údaje z r. 1927. Podle nich připadalo 5 zřízenců a dělníků na dvě rozdělovny a dva úředníci na 5 rozděloven. Tržba se zvýšila v roce 1927 proti roku 1919 o 89%, což svědčí o zvýšeném zájmu nakupovati v družstvech. Průměrná tržba na člena byla v roce 1919 Kč 1.283.—, v roce 1927 zvýšila se o 85%, t. j. na Kč 2.372.—. Závodní podíly vzrostly o 167%, na člena připadalo splaceného podílu v roce 1919 Kč 38.—, v roce 1927 Kč 99.—, čili vzrůst o 160%.

Spotřební družstva jsou největší hospodářskou a zásobovací organizací v Československu. Mají stejné zájmy, ale organizačně jsou přičleněna k většímu počtu obchodních a revisních ústředí, z nichž tři jsou organizace opravdu mohutné, ostatní 22 pak poměrně slabé, jak svědčí tato statistická data:

Tabulka 1.

(K tomu diagramy 1., 2., 3. a 4. na straně 243.)

POROVNÁNÍ ČINNOSTI OBCHODNÍCH A VÝROBNÍCH ÚSTŘEDÍ DRUŽSTEV KONSUMNÍCH V ROCE 1927.

| | Velkonákupní společnost družstev VDP | | Gec-Verband, Erwerbs- u. Wirtschaftsvereinigung | | Sdružení Velkonákupní a výrobní družstevní ústředí | | Ostatní ústředí | |
|----------------------------|--------------------------------------|-----------------|---|-----------------|--|-----------------|-----------------|-----------------|
| | počet | v 0/0 | počet | v 0/0 | počet | v 0/0 | počet | v 0/0 |
| 1. Družstev | 221 | 26 | 160 | 21 | 126 | 15 | 301 | 38 |
| 2. Prodejen | 1.825 | 49 | 1.168 | 32 | 398 | 11 | 276 | 8 |
| 3. Členů | 359.491 | 46 | 217.907 | 28 | 114.149 | 15 | 83.254 | 11 |
| Z toho: a) dělníků | 303.799 | 53 | 199.217 | 34 | 42.387 | 7 | 32.872 | 6 |
| b) zaměstnanců | 49.450 | 29 | 15.365 | 9 | 69.886 | 42 | 33.538 | 20 |
| c) živnostníků a zemědělců | 6.242 | 23 | 3.325 | 12 | 1.876 | 7 | 16.874 | 58 |
| 4. Zamětnanců: | | | | | | | | |
| a) dělníků a zřízenců | 4.216 | 51 | 2.248 | 27 | 1.195 | 14 | 682 | 8 |
| b) úředníků | 541 | 43 | 285 | 23 | 156 | 11 | 280 | 23 |
| 5. Tržba | 898.582.000 | 48 | 483.884.000 | 27 | 271.959.000 | 15 | 183.739.000 | 10 |
| 6. Splacené podíly | 44.576.000 | 58 | 23.590.000 | 31 | 4.505.000 | 6 | 3.831.000 | 5 |
| 7. Tržba na člena | 2.500 | 104 | 2.221 | 93 | 2.382 | 99 | 2.207 | 92 |
| | | 40/0 nad průměr | | 70/0 pod průměr | | 10/0 pod průměr | | 80/0 pod průměr |

Uvedený rozsah činnosti vyjmenovaných organizací spotřebitelských je výmluvným ukazatelem početnosti a síly. Není pochybnosti o tom, že toto hnutí ve svém celku bylo ve správním roce 1929 ještě větším než v roce 1927, neboť sám Ústřední svaz čl. družstev, organizační to svazek kooperující s Velkonákupní společností konsumních družstev VDP, vykázal vzestup členů o více než 7.000 a zvýšení tržby přes 20.000.000 Kč, takže také po roce 1927 hnutí spotřebitelské nijak na své výkonnosti neutrpělo.

Jest ovšem pravdou, že i družstevnictví, stejně jako každá organizace hospodářská, prožívá záchvěvy otřesů v hospodářství. Ale stavba hnutí, vazba jedné složky zásobovací a výrobní s druhou, spolehlivá a přesná kalkulace správní i cenová, hotovení výrobků pro běžnou denní spotřebu a nikoliv

DIAGRAM 1.
(K tabulce 1. ad 3. a), b), c).
Roztřídění členů dle ústředí nákupních a dle povolání v r. 1927. (V tisících.)

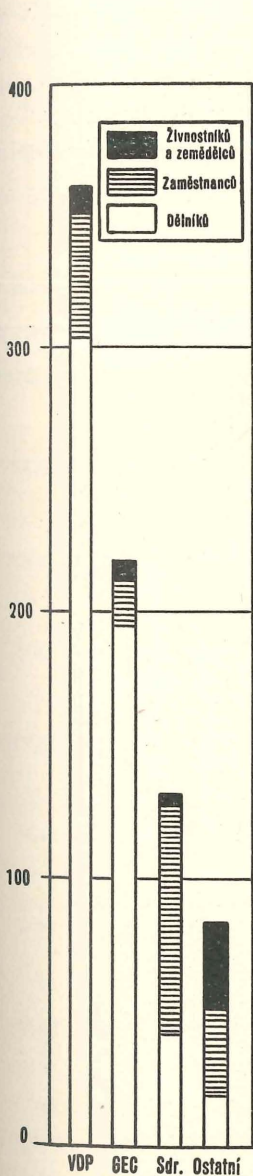


DIAGRAM 2.
(K tabulce 1. ad 4. a), b).
Roztřídění družstevních zaměstnanců v roce 1927. (V tisících.)

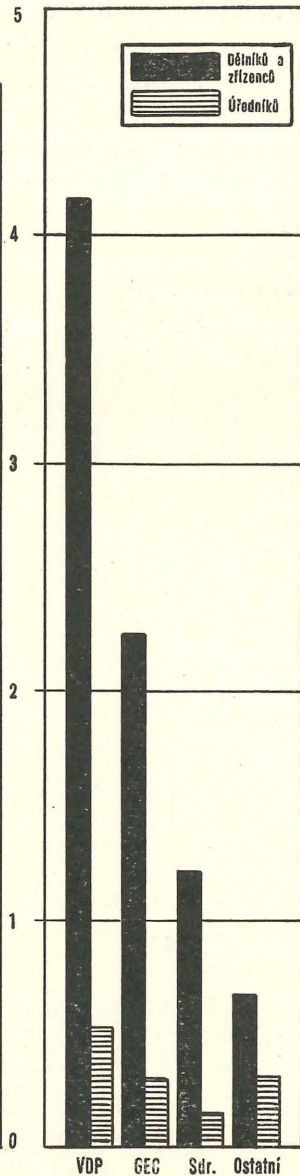


DIAGRAM 3.
(K tabulce 1. ad 1, 2.)
Porovnání družstev spotřebitelských a místních prodejen v r. 1927. (Ve stech.)

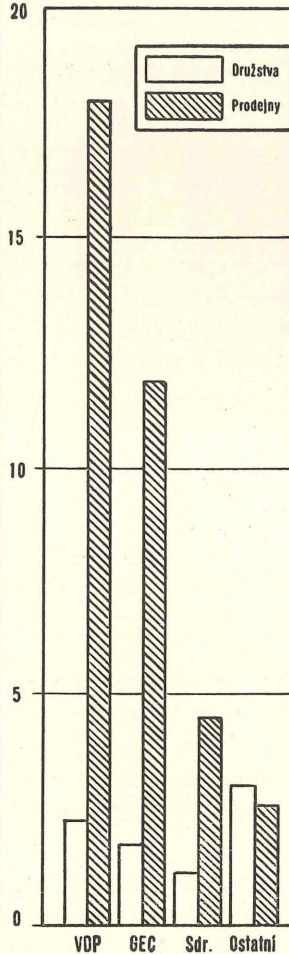
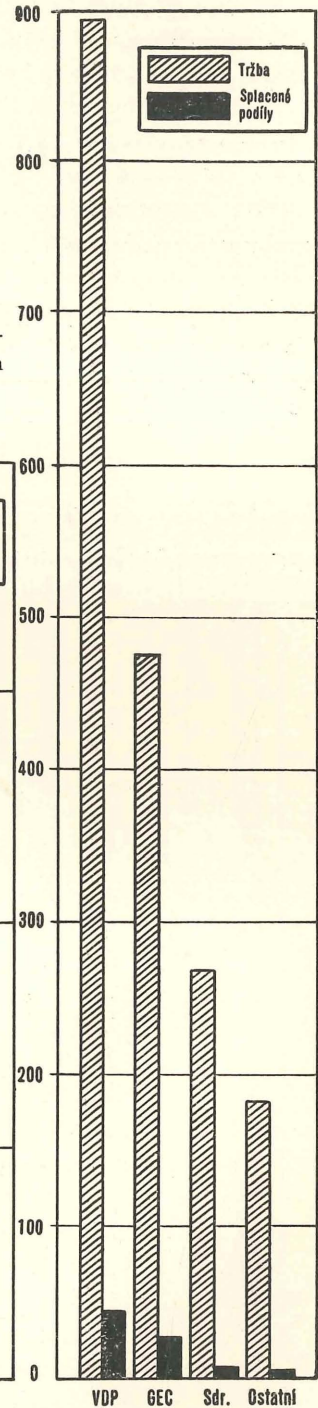


DIAGRAM 4.
(K tabulce 1. ad 5, 6.)
Porovnání tržby družstev a splacených členských podílů v r. 1927. (V milionech.)



na sklad, zamezení zvyšování skladu zboží a mrhání zbožím, zjišťování legáge a v neposlední řadě veřejné účtování, to jsou zdravé průvodní zjevy, poskytující každému příležitost nahlédnouti do nitra ústrojí, čímž zvyšuje se důvěra ve hnutí samo; jsou to hybné síly organisační stále hnětoucí a upevňující vazivo svazků, jež pojí správy družstev s členstvem, které k nim lne a svou důvěrou v jejich blahodárné poslání zesiluje celkovou mocnou strukturu hnutí, vybavujíc je zvýšenou energií a výkonností.

Družstevnictví nechybí na jaré síle. Vyplývá to z jeho posic a činnosti, zasahující do všech žup volebních. Posuzujeme-li družstevnictví v jeho celistvosti, objektivně i subjektivně, dle objemu i vnitřní náplně, vidíme, že je to kompaktní útvar po stránce hospodářského významu velkého dosahu. Družstva spotřební usnadnila zjišťování tržby nákupem členů, i když tato tržba, kterou vykazovala ve svých ročních uzávěrkách, vztahovala se ponejvíce k nakupování potravin a zboží smíšeného. Zjišťování tržby má svou dobrou stránku potud, že podle vzestupu nebo poklesu tržby lze souditi na zvyšování nebo snižování konjunktury a tím na pohyb zaměstnanosti nebo nezaměstnanosti. Přehled o vývoji tržby podle jednotlivých žup volebních poskytuje příležitost poznati, jak v kterých místech jeví se zájem o nákup ve spotřebních družstvech. Při vlnitosti tržby dle žup a její výše jest nejvyšší tržba v Podkarpatské Rusi Kč 7.199.— a nejnižší v župě Praha A Kč 2.217.—; podle žup a tržby nízké je na prvém místě s tržbou nejvyšší župa Brno Kč 2.014.—, nejnižší župy pak Praha B Kč 348.— a Plzeň rovněž Kč 348.—; podle průměru tržby v jednotlivých župách volebních je na místě nejvyšším Podkarpatská Rus s Kč 4.765.— a na místě nejnižším župa Jihlava s Kč 1.337.—.

Tabulka 2.

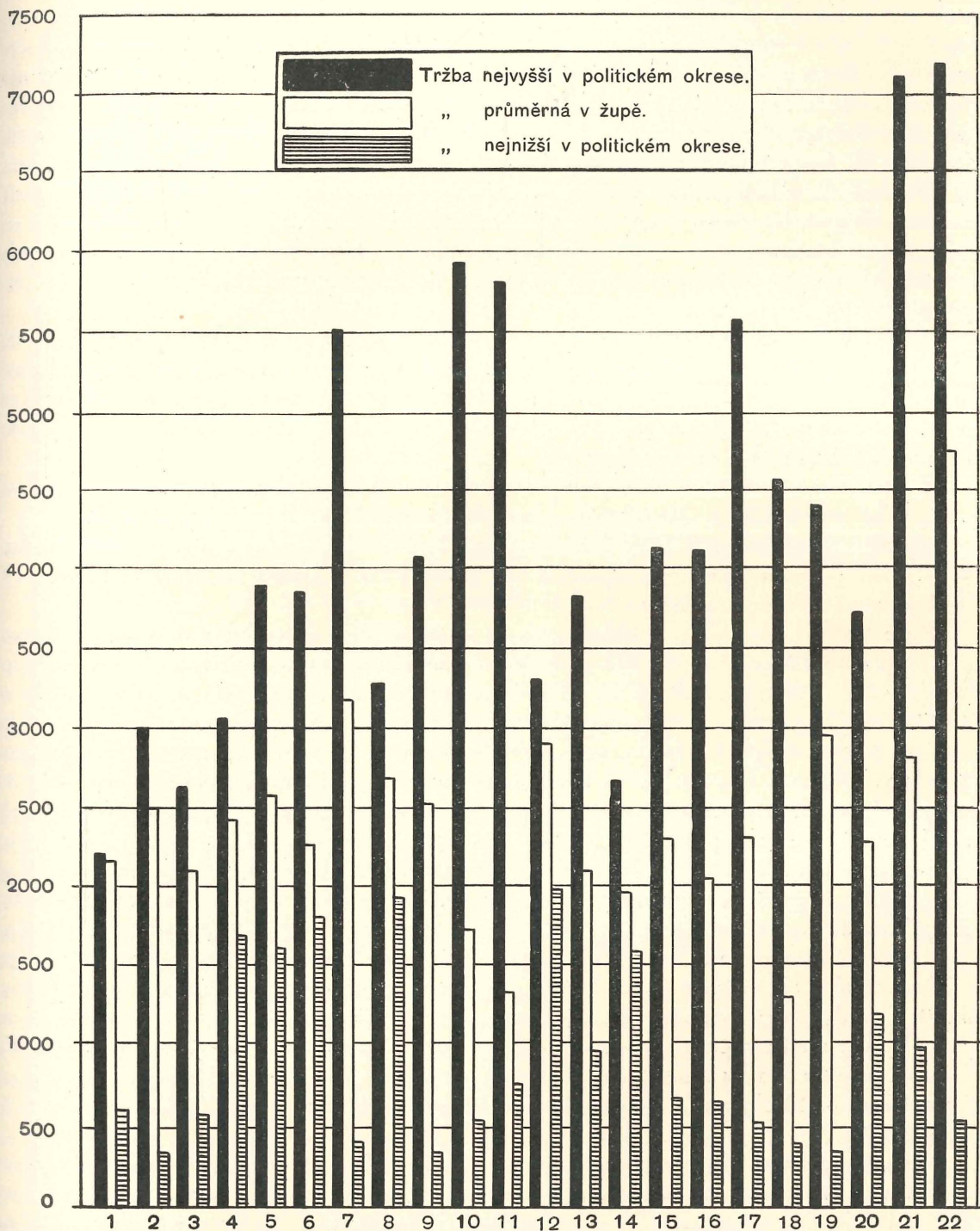
(K tomu diagram 5. na straně 245.)

POROVNÁNÍ TRŽBY NA ČLENA DLE ŽUP, VÝŠE A PRŮMĚRU, V ROCE 1927.

| | Župa | T r ž b a | | |
|-----|----------------------------|----------------|----------------|-----------------|
| | | nejvyšší Kč | nejnižší Kč | v průměru Kč |
| 1. | Praha A | 2.217.— | 584.— | 2.190.— |
| 2. | I. Praha B | 3.007.— | 348.— | 2.501.— |
| 3. | II. Pardubice | 2.660.— | 586.— | 2.124.— |
| 4. | III. Hradec Králové | 3.101.— | 1.719.— | 2.391.— |
| 5. | IV. Mladá Boleslav | 3.877.— | 1.591.— | 2.568.— |
| 6. | V. Česká Lípa | 3.843.— | 1.847.— | 2.260.— |
| 7. | VI. Louny | 5.502.— | 398.— | 3.205.— |
| 8. | VII. Karlovy Vary | 3.326.— | 1.957.— | 2.719.— |
| 9. | VIII. Plzeň | 4.099.— | 348.— | 2.571.— |
| 10. | IX. České Budějovice | 5.929.— | 539.— | 1.744.— |
| 11. | X. Jihlava | 5.808.— | 760.— | 1.337.— |
| 12. | XI. Brno | 3.356.— | 2.014.— | 2.889.— |
| 13. | XII. Olomouc | 3.877.— | 1.014.— | 2.169.— |
| 14. | XIII. Uherské Hradiště | 2.728.— | 1.624.— | 2.001.— |
| 15. | XIV. Moravská Ostrava | 4.170.— | 699.— | 2.338.— |
| 16. | XV. Bratislava | 3.883.— | 352.— | 2.136.— |
| 17. | XVI. Nitra | 5.588.— | 531.— | 2.323.— |
| 18. | XVII. Turčanský Sv. Martin | 4.628.— | 391.— | 1.338.— |
| 19. | XVIII. Zvolen | 4.430.— | 375.— | 2.996.— |
| 20. | XIX. Liptovský Sv. Mikuláš | 3.724.— | 1.224.— | 2.310.— |
| 21. | XX. Košice | 7.156.— | 978.— | 2.858.— |
| 22. | XXI. Podkarpatská Rus | 7.199.— | 559.— | 4.765.— |

DIAGRAM 5. (K tabulce 2.)

Porovnání tržby dle žup, výše a průměru na člena v roce 1927.
(v Kč).



Finanční kapacita družstev umožňuje stále posilování družstevní organizace a její rozvíjení po stránce výrobní.

Povšimněme si rozložení spotřebních družstev podle žup. V některých župách je počet družstev ještě velmi značný, v jiných se podstatně snížil. Zmenšování počtu družstev je důsledek slučovacími akcí, které byly prováděny v době od převratu státního až do roku 1927. To jest ovšem jeden ze složitějších úkolů vnitřních otázek družstevního hnutí. Že dosud nebylo úplně provedeno soustřeďování spotřebních družstev, a že v některých župách a okresích politických jest velké množství malých družstev vedle družstev velkých, toho příčina jest ve složitosti celého našeho života. Různé jsou důvody, které dosud byly vždy příčinou, proč československé družstevnictví spotřebitelské nevytvořilo jednotný celek. Jsou to motivy politické, náboženské, národnostní i lokální, ačkoliv, pokud jde o principy všeobecné, účel všech družstev jest týž. Velký proces slučovací, který jsme prožili v prvých desíti letech republikánského života, zatím ustal, ačkoliv z počtu družstev v jednotlivých župách lze vyčísti, že zdravé spotřebitelské politice by prospělo, kdyby družstev bylo sice méně, zato však kdyby v oblastech župních vyrostli družstevní obři, jak se množili po utvoření republiky. Byla by to další fáze úspěšného vývoje družstevnictví.

Ze žup v Čechách je nejméně družstev v župě Hlavní město Praha A, kde se jich počet snížil na 15, ačkoliv právě v této župě jest, přihlížíme-li k počtu členů, relativně nejvyšší procento osob připadajících na družstva. Nejvyšší počet družstev 97 vykazuje župa Mladá Boleslav a Hradec Králové 66, načež dle počtu přichází župa Pardubice 53, Česká Lípa 48, Praha B 44, Louny 26, České Budějovice 26, Plzeň 24 a Karlovy Vary 17.

Ze žup země Moravskoslezské je nejvíce družstev v župě Brno, t. j. 88; nejméně v Jihlavě, t. j. 27, načež následuje župa Olomouc 74, Moravská Ostrava 70 a Uherské Hradiště 30.

Na Slovensku je největší počet družstev v župě Zvoleň 40; nejméně družstev v župě Turčanský Sv. Martin 7, načež následuje Liptovský Sv. Mikuláš 12, Bratislava 10, Nitra 10 a Košice 9. V Podkarpatské Rusi je 5 družstev

Podle členstva a počtu osob připadajících na družstva, zásobují spotřební organizace v Československu plnou jednu čtvrtinu obyvatelstva. Procento osob zásobovaných družstvy podle rozvržení župního jest nejvyšší v župě Praha A (62%), a je tedy percentuelně na místě prvním při počtu 420.036 ze 676.657 obyvatelů; je však na místě druhém co do počtu osob zásobovaných dle žup v celé Československé republice a počtu členů (105.009). Procento osob zásobovaných družstvy podle župního rozvržení jest nižší v župě Moravská Ostrava (51%), a je tedy percentuelně na místě druhém při počtu 488.784 z 963.487 obyvatelů; je však na místě prvním co do počtu osob zásobovaných družstvy dle žup v celé Československé republice a počtu členů (122.196). V dalším pořadí zásobují dle výše procent družstva v župách takto: Na místě třetím Mladá Boleslav 39%, čtvrtém Česká Lípa 39%, pátém Plzeň 32%, šestém Hradec Králové 29%, sedmém Turčanský Sv. Martin 29%, osmém Brno 27%, devátém Karlovy Vary 25%, desátém Louny 24%, jedenáctém Olomouc 22%, dvanáctém Pardubice 21%, třináctém České Budějovice 16%, čtrnáctém Jihlava 10%, patnáctém Zvoleň 9%, šestnáctém Uherské Hradiště 8%, sedmnáctém Praha B 8%, osmnáctém Nitra 4%, devatenáctém Liptovský Sv. Mikuláš 4%, dvacátém Bratislava 2%, jedenadvacátém Podkarpatská Rus 1% a dvaadvacátém Košice 1%. Dle země a počtu obyvatelstva zásobují družstva takto: v Čechách 1,924.336 obyvatelů, 29%; na Moravě a Slezsku 943.592 obyvatelů, 28%; na Slovensku 217.140 obyvatelů, 7%; na Podkarpatské Rusi 8.280 obyvatelů, 1%; v celé republice 3,093.348 obyvatelů, 25%. (Viz tabulka č. 3. na straně 247.)

Mocenské postavení družstevní organizace, která zabírá velikou část služby zásobovací ve státním hospodářství, zasahuje do značné hloubky v ústrojí ekonomické. Je samozřejmým, že tato velikost služby, soustředěná ve spotřebitelských organizacích, nemůže zůstati trvale nekompensována ve smyslu unifikace zájmů společných všem družstvům; v důsledku toho nebude možno nadále nedbatí oprávně-

Tabulka 3.
(K tomu diagram 6. na straně 248.)

POROVNÁNÍ OBYVATELSTVA PŘIPADAJÍCÍHO NA DRUŽSTVA KONSUMNÍ
V POMĚRU K POČTU OBYVATELSTVA DLE ŽUP VOLEBNÍCH.

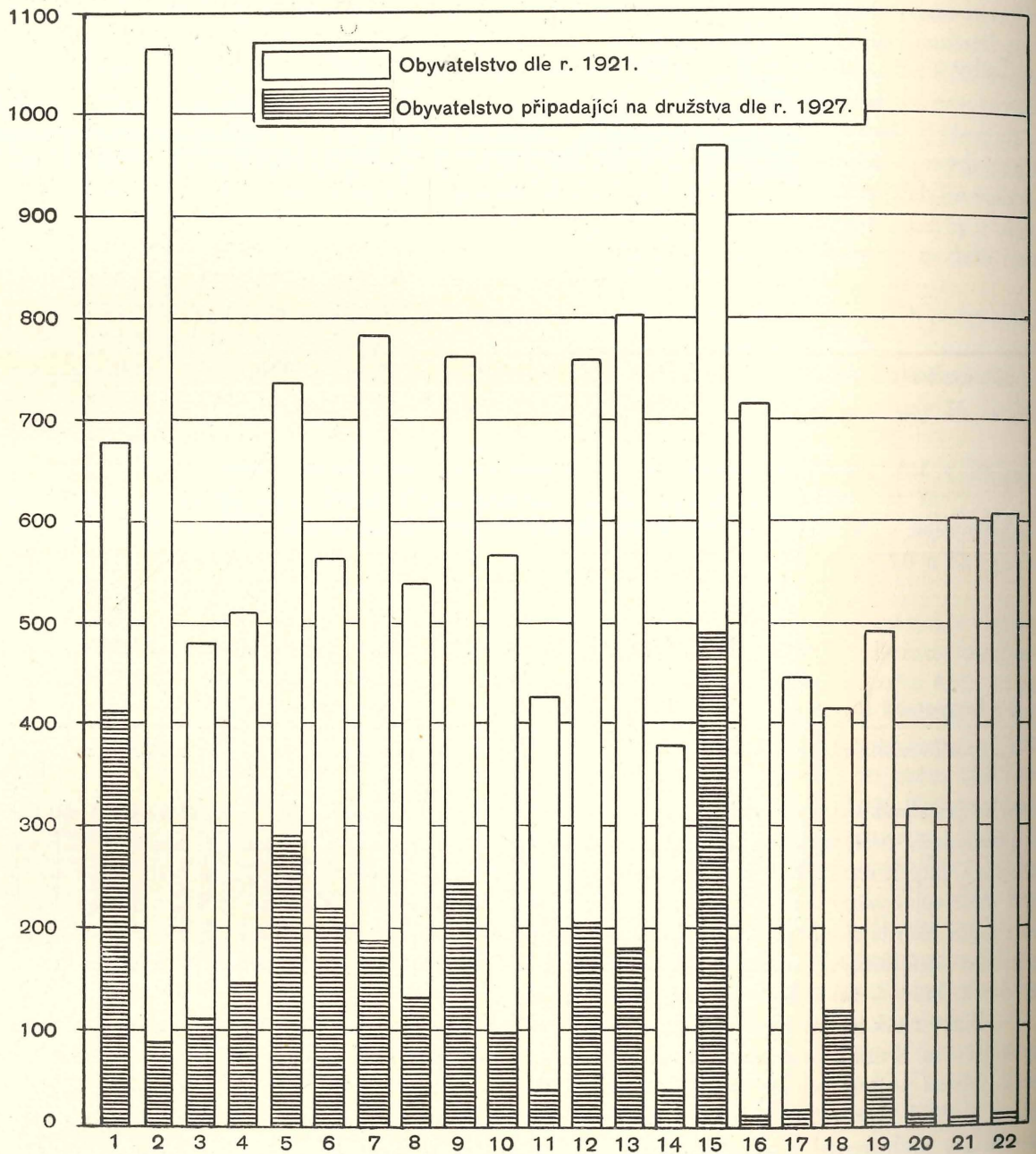
| Země: | Číslo řadové | Župa volební | Obyvatelů v r. 1921 | Členů družstev v r. 1927 | Na konsumní družstva připadá obyvatelů |
|--------------------------|--------------|----------------------------|---------------------|--------------------------|--|
| Čechy | 1. | Hlavní město Praha A | 676.657 | 105.009 | 420.036 |
| | 2. | I. Praha B | 1.065.115 | 22.400 | 89.600 |
| | 3. | II. Pardubice | 478.315 | 24.839 | 99.356 |
| | 4. | III. Hradec Králové | 506.756 | 36.671 | 146.684 |
| | 5. | IV. Mladá Boleslav | 735.817 | 71.753 | 287.012 |
| | 6. | V. Česká Lípa | 566.111 | 55.218 | 220.872 |
| | 7. | VI. Louny | 785.725 | 47.433 | 189.732 |
| | 8. | VII. Karlovy Vary | 536.309 | 33.591 | 134.364 |
| | 9. | VIII. Plzeň | 756.891 | 60.514 | 242.056 |
| | 10. | IX. České Budějovice | 562.886 | 23.406 | 93.624 |
| Moravskoslezská | 11. | X. Jihlava | 432.544 | 10.704 | 42.816 |
| | 12. | XI. Brno | 755.620 | 51.027 | 204.108 |
| | 13. | XII. Olomouc | 804.679 | 44.136 | 176.544 |
| | 14. | XIII. Uherské Hradiště | 378.822 | 7.835 | 31.340 |
| | 15. | XIV. Moravská Ostrava | 963.487 | 122.196 | 488.784 |
| Slovensko | 16. | XV. Bratislava | 718.200 | 3.546 | 14.184 |
| | 17. | XVI. Nitra | 444.997 | 4.056 | 16.224 |
| | 18. | XVII. Turčanský Sv. Martin | 421.283 | 30.358 | 121.432 |
| | 19. | XVIII. Zvoleň | 492.624 | 11.533 | 46.132 |
| | 20. | XIX. Liptovský Sv. Mikuláš | 320.163 | 3.354 | 13.416 |
| Podkarpatská Rus | 21. | XX. Košice | 603.603 | 1.438 | 5.752 |
| | 22. | XXI. Podkarpatská Rus | 606.568 | 2.070 | 8.280 |
| Československá republika | | | 13.613.172 | 773.097 | 3.093.348 |

něného požadavku družstev, aby měla analogické zastoupení zájmové, jehož se dostává obchodu ne-družstevnímu, průmyslu a zemědělství v obchodních a živnostenských komorách, zemědělských radách a v jiných sborech. Družstevní organizace, které dosud takového zastoupení nemají, nemohou býti stále vylučovány z přímé účasti na řešení všech otázek, jež se dotýkají netoliko hospodářství veřejného, ale i také, což je zvláště důležité, především záležitostí spotřebitelských. To se jim umožní zřízením samostatných komor spotřeby, po případě komor spotřeby a práce, jejichž osnova zákona, ač dávno hotová, čeká dosud na své projednání a schválení.

Pravý opak jeví se v hospodaření nedružstevním. Zamyslíme-li se nad vysokým počtem obchodů se smíšeným zbožím, nezbavíme se nepříznivého dojmu, který se dostavuje při pomýšlení na úžasně rozdíly mezi počtem osob připadajících na jedno družstvo u srovnání s počtem osob připadajících na jeden obchod. Správnější a pravděpodobnější byl by výsledek těchto poměrů, kdyby statistika dovo-lovala, aby podrobnější pojednání o službě zásobovací mohlo býti založeno na místních rozdělovnách a u obchodů zároveň na jejich odbočkách. Kritika číslíc, týkající se srovnávání počtu obyvatelstva dle družstev a obchodů nedružstevních, byla by přesnější, kdyby bylo možno rozboru podrobiti a posu-zovati menší jednotky než družstvo a obchod. Při statistice nynější je značné omezení oblastní, ježto sídla družstev jsou ponejvíce ve městech okresních správ politických, v jichž obvod přináležejí dva i tři

DIAGRAM 6. (K tabulce 3.)

Srovnání obyvatelstva s počtem osob připadající na družstva konsumní podle volebních žup.
(V tisících.)



soudní okresy; jen v málo případech jsou sídla družstev v městech okresních. Zato však rozvětvují se místní rozdělovny z měst okresů politických do měst okresů soudních, vesnic ano i osad a tvoří s hlediska politiky spotřebitelské pro místo působnosti samostatný celek s činností v každém případě rozšířenější, než tomu jest u mnohého obchodu. Kdyby toto rozložení bylo zachyceno ve větších detailech a v menších obvodech i správnějším tříděním, bylo by možno posouditi působnost a účinky obchodu družstevního a nedružstevního s mnohem větší pravděpodobností. Než přesto, odmyslíme-li si průměr obyvatel připadající na jedno spotřební družstvo a budeme přihlížeti k průměru připadajícímu na jeden obchod nedružstevní, vybaví se nám přece jenom přibližně skutečnost, že obchodů se zbožím jest velký nadbytek, a tím průměr obyvatel připadající na jeden obchod příliš nízký. Volební župa Hlavní město Praha A jest obchody přeplněna do krajnosti. Na tak nízkém počtu zákazníků nelze zakládati existenci obchodu. Je-li pak obchod otevřen, aniž by nejdříve byl zajištěn počet zákazníků, nejistota udržitelnosti je příčinou finančních katastrof, které v různých formách na obchod doléhají a vedou konsekvantně ku neodvratnému zvyšování úpadku a soudních vyrovnání. Jak jinak počíná si družstevnictví. Než je založena místní rozdělovna družstva, vyžaduje se aspoň 100 členů, t. j. 400 osob, které by tvořily základ a důvod k otevření a zahájení družstevního obchodu. Musí tu

Tabulka 4.

POROVNÁNÍ OBYVATELSTVA PŘIPADAJÍCÍHO NA JEDNOTLIVÁ DRUŽSTVA
A OBCHOD NEDRUŽSTEVNÍ.

| Země: | Číslo řadové | Župa volební | Obyvatelů v r. 1921 | Na 1 obchod se zbožím (v tom druž- stva) připadá obyvatelů v r. 1921 | Na 1 druž- stvo připadá obyvatelů v r. 1927 | Na 1 obchod nedružstevní připadá obyvatelů |
|--------------------------|-----------------|----------------------------|------------------------|---|--|---|
| Čechy | 1. | Hlavní město Praha A | 676.657 | 52 | 28.002 | 20 |
| | 2. | I. Praha B | 1.065.115 | 131 | 2.036 | 120 |
| | 3. | II. Pardubice | 478.315 | 140 | 1.876 | 111 |
| | 4. | III. Hradec Králové | 506.756 | 101 | 2.224 | 72 |
| | 5. | IV. Mladá Boleslav | 735.817 | 85 | 2.960 | 52 |
| | 6. | V. Česká Lípa | 566.111 | 83 | 4.601 | 50 |
| | 7. | VI. Louny | 785.725 | 91 | 7.396 | 68 |
| | 8. | VII. Karlovy Vary | 536.309 | 80 | 7.804 | 61 |
| | 9. | VIII. Plzeň | 756.891 | 121 | 10.084 | 83 |
| | 10. | IX. České Budějovice | 562.886 | 133 | 3.600 | 110 |
| Moravskoslezská | 11. | X. Jihlava | 432.544 | 134 | 1.584 | 83 |
| | 12. | XI. Brno | 755.620 | 91 | 2.320 | 67 |
| | 13. | XII. Olomouc | 804.679 | 111 | 2.492 | 87 |
| | 14. | XIII. Uherské Hradiště | 378.822 | 165 | 1.044 | 151 |
| | 15. | XIV. Moravská Ostrava | 963.487 | 136 | 7.084 | 66 |
| Slovensko | 16. | XV. Bratislava | 718.200 | 129 | 1.420 | 127 |
| | 17. | XVI. Nitra | 444.997 | 201 | 1.624 | 193 |
| | 18. | XVII. Turčanský Sv. Martin | 421.283 | 212 | 17.344 | 151 |
| | 19. | XVIII. Zvolen | 492.624 | 222 | 1.120 | 195 |
| | 20. | XIX. Liptovský Sv. Mikuláš | 320.163 | 221 | 1.116 | 218 |
| | 21. | XX. Košice | 603.603 | 142 | 640 | 141 |
| Podkarpat. Rus | 22. | XXI. Podkarpatská Rus | 606.568 | 149 | 1.656 | 147 |
| Československá republika | | | 13.613.172 | 112 | 3.836 | 87 |

býti jistá pevná základna, bez níž družstva spotřebitelská rozdělovny neotvírají, poněvadž považují za nemožné, aby rozdělovna za jiných okolností řádně existovala. Podle jednotlivých žup je nejvíce obchodů v župě Praha A, čímž tato župa s počtem 13.094 obchodů je na místě prvním, načež župy pokračují dle tohoto pořadí: Na místě druhém Mladá Boleslav, 8.653 obchodů; třetím Louny, 8.604; čtvrtém Brno, 8.275; pátém Praha B, 8.159; šestém Olomouc, 7.242; sedmém Mor. Ostrava, 7.112; osmém Česká Lípa, 6.974; devátém Karlovy Vary, 6.870; desátém Plzeň, 6.194; jedenáctém Bratislava, 5.563; dvanáctém Hradec Králové, 5.001; třináctém Košice, 4.250; čtrnáctém České Budějovice, 4.248; patnáctém Podkarpatská Rus, 4.067; šestnáctém Pardubice, 3.420; sedmnáctém Jihlava, 3.238; osmnáctém Uh. Hradiště, 2.288; devatenáctém Zvoleň, 2.287; dvacátém Nitra, 2.216; dvacátém prvním Turč. Sv. Martin, 1.988 a dvacátém druhém Liptovský Sv. Mikuláš, 1.451 obchodů.

Z 22 volebních žup je kromě župy A s 20 obyvateli na 1 obchod, v 10 župách poměr takový, že připadá na jeden obchod soukromý 50–100 obyvatelů, v 10 župách zvyšuje se průměr obyvatelů na 1 obchod od 100–200, a pouze v jedné župě převyšuje 200 obyvatelů.

Zbývá ještě pojednání o přehledu dle jednotlivých zemí, místních rozděloven družstevních a obchodů se zbožím. Bude to vyžadovat ještě dosti námahy, nežli se propracujeme k přesnému výsledku, aby skutečný přehled byl proveden do důsledku, a aby byly objasněny příčiny, proč spotřebitelé musí platiti za zboží v obchodech ceny vysoké. Ve snaze, přece jen přiblížiti se skutečnosti porovnáme místní rozdělovny ve funkci zásobovací s obchody; výsledek jeví se takto:

Tabulka 5.

| Země | Místních prodejen družstevních | Na jednu prodejnu připadá obyvatelů | Obchodů se zbožím | Na jeden obchod připadá obyvatelů |
|--------------------------|--------------------------------------|--|----------------------|--|
| Čechy | 2.346 | 819 | 68.871 | 67 |
| Moravskoslezská | 1.154 | 819 | 27.011 | 85 |
| Slovensko | 155 | 1.411 | 17.603 | 158 |
| Podkarpatská Rus | 12 | 705 | 4.045 | 147 |
| Československá republika | 3.667 | 846 | 117.530 | 87 |

Podle toho připadá v Čechách na jednu družstevní rozdělovnu 12krát více osob než na jeden obchod; v zemi Moravskoslezské na jednu rozdělovnu 10krát více osob než na jeden obchod; na Slovensku na jednu rozdělovnu 9krát více osob, než na jeden obchod; na Podkarpatské Rusi na jednu družstevní rozdělovnu 5krát více osob, než na jeden obchod; v celé Československé republice na družstevní rozdělovnu 10krát více osob než na jeden obchod.

Rozborem vývoje i stavu spotřebitelských družstev v Československé republice od roku 1919 do roku 1927 a pojednáním o funkci při zásobování obyvatelstva bylo naznačeno, jaký úkol družstva na sebe převzala při vytvoření vhodného systému ekonomického a distribučního dle nejúčelnějších method. V této snaze budou družstva pokračovati a zařizovati celou správu vždy na nejprospěšnějším systému správy novodobé, aby sloužila za příklad všem útvarům nedružstevním.

VNITŘNÍ A ZAHRANIČNÍ POLITIKA.

A. VNITŘNÍ.

Vstup k podzimním politickým pracím, když se zdálo, že politický obzor se přes prázdniny vyjasnil, byl zkalen ohlasem pražských demonstrací. Demonstrovalo se proti německým zvukovým filmům, ale byla by chyba se domnívati, že hlavním předmětem byly německé zvukové filmy. Nebyly to ani protičeské výroky Adolfa Mayera ze Štýrského Hradce a amerického Němce Scharfa, které