

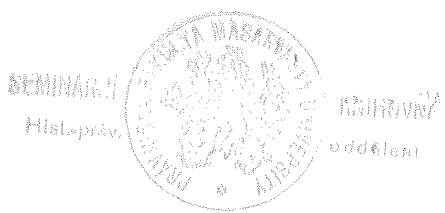
11

Knihovna univ. prof.  
Dr. KAP. A. ŠAFÁŘIKOVY

11-F-~~65~~  
83

RICHARD HORNA

# ŘÍMSKÝ NÁLEZ Z OKOLÍ CELEMANTIE



BRATISLAVA

NÁKLADEM UČENÉ SPOLEČNOSTI ŠAFÁŘIKOVY

VYTISKLA STÁTNÍ TISKÁRNA V PRAZE

1937

605

Koupi od  
 Darem od *M. T. ...*  
 v ..... za Kčs  
 Inv. čís.: 36.605  
 Sign:

ÚSTŘEDNÍ KNIHOVNA  
 PRÁVNICKÉ FAKULTY UJEP  
 STARÝ FOND 01528  
 C. Inv.:

Otisk z »Bratislavy«, Časopisu pro výzkum Slovenska a Podkarpatské Rusi  
 X. (1936), str. 433-435.

V prosinci r. 1933 našel selský hoch při polních pracích (při orání) na poli patřícím k pustě zvané »Harčáš« (obec Iža, okres Stará Ľada), severovýchodně od býv. Celemantie (Leányvár) několik římských předmětů, které nabídl JUDru Juliu Alapymu v Komárně ke koupi. Byla to fibule, prstenový klíč, římská nádobka a 3 mince. Předměty nebyly nalezeny pohromadě, nýbrž roztroušeny po poli.

Z nálezů toho podařilo se mi získati krásnou fibuli, prstenový klíč a jednu minci Domna Julia. Ostatní předměty (dvě mince a římská poškozená nádobka) uloženy jsou v museu v Komárně. Fibula<sup>1</sup> (spona), 180 mm dlouhá a 55 mm široká je té formy, kterou německá literatura nazývá »bronzerne Armbrust-Charnierfibul«. (Tab. I., obr. 1.) Podobnou fibuli popisuje v článku »Archeologische Beiträge« Fr. Fiala ve »Wissenschaftliche Mitteilungen aus Bosnien und Herzegovina« (I. Band [1893], str. 323 a sl.): »Die Bronzenfibul von bläulichgrünen Patina überzogen, ist eine sogenannte Armbrust-Charnierfibul von typischer Form und Verzierung mit drei zwiebelköpfigen Knöpfen.« Nalezena byla tato fibule s četnými jinými římskými předměty u Ljubuški v Jugoslavii.

O fibulích podobné formy zmiňuje se i Helmuth Preidel ve své knize »Die germanischen Kulturen in Böhmen und ihre Träger« (vyšlo r. 1930 v Kassel-Wilhelmshöhe), str. 76 a nazývá je »Zwiebelknopffibeln«.

Andreas Alföldi podobné fibule ve své knize »Der Untergang der Römerherrschaft in Pannonien« (Berlin 1926) nepopisuje.

Proti tomu Jan Eisner ve svém díle »Slovensko v pravěku« (Bratislava, 1933) přináší (tab. LXXI., č. 4. a str. 220) vyobrazení podobné fibule nalezené u Stupavy (okres Bratislava) a řadí ji k nejmladším římským sponám na Slovensku nalezeným.

Oscar Almgren ve svém známém velkém díle »Studien über nordeuropäische Fibelformen der ersten nachchristlichen Jahrhunderte mit Berücksichtigung der provinziälrömischen und südrussischen Formen« (Leipzig 1923) zařadil podobné fibule podle formy do skupiny »provinciálně-římské« a nazývá tento typ »pozdně-římským«. Uvádí dále, že se nalézají všude na území bývalé římské říše i v Itálii. Fibule tyto se prý vyvinuly po polovině III. století po Kr.

Podobné fibule jsem viděl také v museu v Louvru, v Deutsch-Altenburgu, v Aquincu u Budapeště a v museu v Brašově v Rumunsku. V tomto museu je fibule, nalezená v Erdenburgu u Rosenau (Râsnov), kde byl římský kastel. Je to čís. 176 římských sbírek. Fibule z Erdenburgu nápadně se podobá fibuli z Harčáše a je skoro stejně veliká. Nemá však charakteristických otvorů vedle hlavičky, kterými se vyznačuje fibule z Harčáše.

Tato fibule je velmi pěkně zachovalá. Její ozdoba je patrná z obrázku. Dlužno zvláště vyzdvihnouti to, že jest krásně blankytně modře emailována. Některé části fibule

<sup>1</sup> Fibulae sloužily buď k spínání vojenského šatu zvaného *sagum*, neb ženského roucha jmenovaného *stola*.

nesou patrné stopy emailu. Hlavně oba boky oblouku jsou dosud pěkně světle modře emailované. Email zde zachoval nejen svoji barvu, ale i lesk.

Podobně velmi dobře je zachovalý měděný prstenový klíč, ze stejného nálezu, který je 42 mm dlouhý. Prsten klíče má skoro 20 mm v průměru. (Tab. I., obr. 4.) Na prst jej však vsunouti nelze, neboť prsten je velmi malý. Pravděpodobně byl kroužek určen k provlečení šňůrky nebo řetízku, na němž visel sám, neb spíše s jinými klíčky. Právě římské klíče prstenovité měly kroužek větší, takže skutečně mohl být vsunut na prst a zub jejich připojen byl hned k prstenu a umístěn byl tak, aby svou šířkou ležel na prstě.

Klíč z Harčáše má vedle již zmíněné odchylky ve velikosti klíče ještě jiné zvláštnosti. Je totiž poměrně delší a má kroužek jinak orientovaný než u ostatních římských klíčů: Kroužek má příčnou polohu k zubu klíče, ačkoliv u římských klíčů je kroužek klíče s jeho zubem souběžný. Klíček má zub silně propilovaný a tyčinka zubu je dutá. Znamená to, že v zámku byl čípek, na který se dutá tyčinka zubu nasazovala. Z toho lze soudit, že klíček sloužil k zavírání nějaké truhlice (arca). Od dveří, které by se otvíraly s obou stran, klíček pravděpodobně nebyl, neboť by na obou stranách musel být zámek s čípkem na nasazování klíče. Podle sdělení Dra Julia Alapyho z Komárna, bylo podobných klíčů v okolí Komárna na československé (Celemantia) i na maďarské straně (Brigetium) nalezeno dosti a podle lokálního výkladu sloužily k zavírání jakýchsi domků na břehu Dunaje, určených k svlékání při koupání a k podobným účelům jako dnešní domky weekendové.

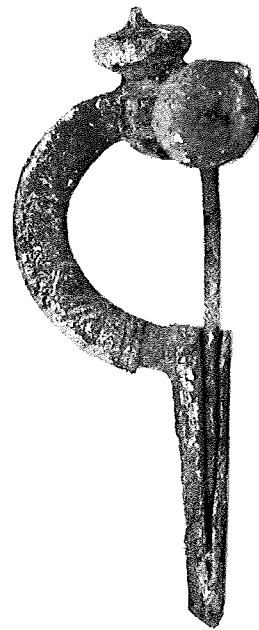
Největší dosud počet (200) římských klíčů byl nalezen na limesovém kastelu Saalburg, záp. od lázní Homburku, známém nalezišti četných římských předmětů, dokladů to římské kultury. Srovnej vyobrazení v díle: *Jacobi, Saalburg*, zejména tab. č. 44, č. 18 a v textu str. 477, fig. 76, č. 25. Příčnou polohu kroužku k zubu klíče má snad tamtéž fig. 76, č. 38. Římské klíče vyobrazeny jsou i v díle *Germania Romana*, díl V., tab. XV/3 a v textu str. 13. (Viz též literaturu: *Fink, Der Verschluss bei den Griechen und Römern* (Regensburg 1890), *Dils, Antike Technik*, str. 40 a sl., *Darenburg-Saglis, Dictionnaire*, IV/2, 1241—1248, zejm. fig. 6359, *Blümmer, Privatleben der Römer*, str. 25 a sl., *Neuburger, Die Technik d. Alttertums*, str. 338 a sl.

Nádobka nalezená na poli u Harčáše uložena je v městském muzeu v Komárně, ale nebyla dosud opatřena inventárním číslem. Nádobka je poškozena tím, že její hrdlo je částečně uraženo. Základ nádoby je pravidelný kruh o průměru 40 mm. Výška je 97 mm. Nádobka se od svého dna rozšiřuje a nejširším místě má 77 mm průměr. Hrdlo nádoby je po stranách pravidelně stlačeno, takže ústí nádoby mělo před poškozením podobu růžice. Zhotovena je z pálené hlíny. Obširnější popis nádoby si vyhrazuje Dr. Julius Alapy ml. ve své připravované studii o některých římských nálezech v okolí Komárna.

Dále nalezeny byly v prosinci r. 1933 na polích u Harčáče tři římské mince, z nichž jednu se mi podařilo získati a dvě uloženy jsou v městském muzeu v Komárně. Na jaře r. 1934 (v dubnu) nalezl jsem sám na polích řečené pustý ještě jednu římskou minci a druhou jsem získal koupí od pasáka, který tamtéž minci tu nalezl (pod ochranou hrází dunajskou), takže se mi podařilo zjistiti celkem pět mincí nalezených na jmenovaném místě, buď na podzim r. 1933 neb na jaře 1934.

Mince určil a spracoval docent Dr. V. Ondrouch, který sestavil též přiloženou tabulku.

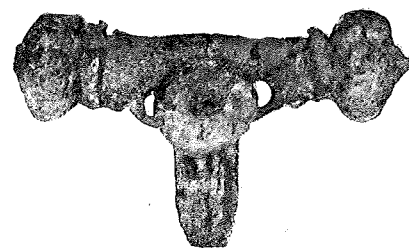
Číslo	Druh	Aversus – Reversus	Literární doklady	Poznámka
1	Denár	<i>Av.</i> : IVLIA AVGVSTA. Hlava s typickým účesem vpr.* <i>Rv.</i> : PIETAS PVBLICA. <i>Pietas</i> zahalená a stojící vlevo před ozdobeným, zapáleným oltářem zdvihá obě ruce. *Srv. <i>M. Bernhart, Handbuch zur Münzkunde der röm. Kaiserzeit</i> , Halle (Saale) 1926, Textbd., str. 37.	Cohen IV., <sup>2</sup> str. 118, č. 156.	Váha 3,4160 g. Nalezeno v okolí Vel. Harčáše v prosinci 1933. V soukr. sbírce prof. Dr. R. Horny.
2	Denár	<i>Av.</i> : IVLIA DOMNA AVG. Hlava jako předešle. <i>Rv.</i> : VESTA. <i>Vesta</i> zahalená a sedící vlevo drží pallasium a žezlo.	Cohen IV., <sup>2</sup> 123, 221. Julia Domna, dcera Julia Bassiana a Julie Soemias, manželka Septimia Severa (193—211), od r. 173, matka císařů Caracally a Gety.	Váha 3,2100 g. Nalezeno jako předešle v dubnu 1934. Uloženo ve sbírce prof. Dr. R. Horny.
3	Malý bronz	<i>Av.</i> : DIVO CLAV[DIO]. Hlava s paprskovitou korunou vpr. <i>Rv.</i> : CONSE[CRA]TIO na obvodě kolem oltáře, zdobného věncovím.	Coh. VI., <sup>2</sup> 135, 54. Claudius II. Gothicus (268—270).	Váha 1,6185 g. Nalezeno na polích V. Harčáše roku 1933. Ve sbírce Dr. J. Alapyho v Komárně.
4	Malý bronz	<i>Av.</i> : CONSTANTINVS AVG. Hlava věnčená vpr. <i>Rv.</i> : D N CONSTANTINI MAX AVG na obvodě kolem vavřínového věnce, v němž jest vyraženo VOT XX; na exergu (úseku) ESIS* (s hvězdou).	Coh. VII., <sup>2</sup> 243, 127. Constantinus I. (306/7—337).	Váha 2,8700 g. Nalezeno v okolí Leányváru v dubnu 1934 pod dunajskou ochrannou hrází. V soukr. sbírce prof. Dr. R. Horny.
5	Malý bronz	<i>Av.</i> : D N VALEN[TINIANVS]S P F AVG. Poprsí s čelenkou a paludamentem vpr. <i>Rv.</i> : SECVRITAS REIPVBLICAE. <i>Victoria</i> v kroku doleva s vínkem (v pravé ruce) a s palmovou ratolestí (v levé ruce); v poli R, exergue nečitelný.	Coh. VIII., <sup>2</sup> 92, 37. Valentinianus I. (364—375).	Váha 1,5950 g. Nalezeno v okolí V. Harčáše r. 1933. V soukr. sbírce Dr. J. Alapyho v Komárně.



1



2



3



4

SEMIÁR II

Hilapiv.



REV15

ÚK PrF MU Brno



3 1 2 9 S 0 1 5 2 8