

KNIHA
PÁTÁ

UMĚNÍ A ŘEMESLA
POŘADATEL ZD. WIRTH
K. BUCHTELA A L. NIEDERLE
RUKOVĚŤ ČESKÉ ARCHAEOLOGIE

V PRAZE, JAN LAICHTER, 1910

Dr. K. BUCHTELA A L. NIEDERLE

11-E-82

K. BUCHTELA A L. NIEDERLE
RUKOVĚŤ ČESKÉ
ARCHAEOLOGIE



SPŘÍDAVKEM PROF. J. MATIEGKY

ÚSTŘEDNÍ KNIHOVNA
PRÁVNICKÉ FAKULTY UJEP
STARÝ FOND
Č. inv.: 01317

Koupil od	<i>M. Novotný</i>
Darem od	
v za Kčs
Inv. čís.:	<i>34.172</i>
Sign.	

KNIHTISKÁRNA J. ŠNAJDRA V KLDNĚ.

PŘEDMLUVA.

Tuto „Rukověť“ podáváme české veřejnosti v naději, že vyhoví svému účelu: poskytnouti čtenáři, zejména kruhům, pro něž knihovna „Umění a řemesla“ jest určena, přehledný obraz nynějšího stavu českomoravské archaeologie praehistorické a rychle uvést do její základů, zejména do části pro nás nejdůležitější. Kniha vznikla z dávné myšlenky obou autorů a společnou prací tak, že sice první část pochází z pera prof. L. Niederla, druhá od hlavy VI. z pera kons. K. Buchtely, ale při tom obě části vyšly z úrad společných. Kapitoulou anthropologickou doplnil naši „Rukověť“ ochotně prof. J. Matiegka.

V Praze, v květnu 1910.

OBSAH:

	Strana
Hlava I. Úvod	1—7
Hlava II. Mladší doba kamenná (neolithická) . .	8—20
Hlava III. Doba přechodní	21—33
Hlava IV. Příchod kovů a kultura praobyvatel .	34—46
Hlava V. Západní mohyly a hroby latěnské . . .	47—59
Hlava VI. Pole popelnicová. Období lužicko-slezské	60—80
Hlava VII. Pole popelnicová. Období římské . .	81—87
Hlava VIII. Kultura merovejská	88—90
Hlava IX. Nejmladší žárové hroby v mohylách . .	91—92
Hlava X. Historická doba knížecí	93—95
Hlava XI. O tělesném rázu praehist. obyvatelstva zemí českých	96—110

VYKLAD K TABULKÁM.

Na tabulkách jsou předvedeny nejvýznamnější typy, k nimž v následujícím seznamu připojujeme označení naleziště.

TAB. I. 1. Lovosice, 2. Balabanka, 3. Vesky, 4. Prusinovice, 5. Nová Ves na Moravě, 6. Prusinovice, 7. Benešov, 8. Blatnička, 9. Velká Ves, 10. Hluboké Mašůvky, 11. Liboc.

TAB. II. 1. Podbaba, 2. Podbaba, 3. Bubeneč, 4. Třeboul, 5. Šárka, 6. Bohuslavice na Moravě, 7. Bílina, 8. Něm. Kopisty, 9. Libšice, 10. Podbaba, 11.—12. Čáslav.

TAB. IV. 1.—7. Kamen (Jordansmühl) ve Slezsku, 8. Hospozín, 9. Přemýšlení, 10. Neprobilice, 11. Litoměřice, 12. Balabanka, 13. Vrbovec, 14. Lublaň, 15. Mondsee, 16. Šárka.

TAB. V. 1. a 2. Kralupy, 3. Slavkov, 6. Dol. Beřkovic, 7. Kamen, 8. Kostelec nad Labem, 9. Zaležany, 10. Kamen, 11. Malé Čičovice, 12. Bylany, 13. Němetice, 14. Čížkovice, 15. Razice.

TAB. VII. 1.—2. Unětice, 3. Korno, 4. M. Čičovice, 5. Noutonice, 6. Neprobilice, 7.—8. Holubice, 9. Dřínov, 10. Řisuty, 11.—12. Unětice, 13. Noutonice, 14. Čičovice, 15. Řisuty, 16. Slan. Hora, 17. Neprobilice, 18. Dřínov, 19. Noutonice, 20. Holubice, 21. Neprobilice, 22. Kyjovice na Moravě.

TAB. VIII. 1. Velká Dobrá, 2. Milaveč, 3. Kbely u Lužan, 4. Velká Dobrá, 5. Kbely, 6. Nový Dvůr, 7. Zběšice, 8. Zběšice, 9. Kbely, 10. Velká Dobrá, 11. Nový Dvůr, 12. Hemery u Bech., 13. Metelsko, 14. Hradiště u Písku, 15. Vršovice, 16. Dejšina.

- TAB. IX. 1. Kbely, 2. Milaveč, 3. Kbely, 4. Repeč, 5. Kbely, 6. Hladoměř, 7. Repeč, 8. Chlumeck u Opořan, 9. Hánov, 10. Hradiště u Písku.
- TAB. X. 1. Chlum u Opořan, 2. Plavo, 3. Hemery, 4. Brásky, 5. Němějice, 6. Němějice, 7. Hemery, 8. Vlčí u Lužan, 9. Hemery, 10. Vlčí, 11. Němějice.
- TAB. XI. 1. Hořelice, 2. Libčevy, 3. Vokovice, 4. Žižkov, 5. Ohrada, 6. Duchcov, 7. Český Brod, 8. Nížkovice, 9. Nový Bydžov, 10. Cakovice, 11. Dobšice, 12. Dobročkovice, 13. Nížkovice, 14.—16. Kšely, 17. Duchcov.
- TAB. XII. 1. Slavkov, 2. Kostomlaty, 3. Dobšice, 4.—5. Stradonice, 6. Nížkovice, 7. Holubice na Moravě, 8.—14. Stradonice.
- TAB. XIV. 1. Nová Ves u Bakova, 2. Lháň, 3. Plátenice, 4. Mostkovice (Morava), 5. Bořitov (Morava), 6. Mostkovice, 7. Pečky, 8. Lháň, 9. Sovenice, 10. Nestěmice, 11. Vrbčany, 12. Třebešice, 13. Voznice, 14.—17. Koprunka Jelení, 18. Lháň, 19. Voznice, 20. Plátenice, 21. Vrbčany, 22. Plátenice, 23. Pečky, 24. Záchlumí, 25. Třebechovice, 26. Vokny, 27. Nová Ves.
- TAB. XVI. 1.—2. Knovíz, 3. Radim, 4. Vepřek, 5. Ďáblvice, 6. Knovíz, 7. Letná (Praha), 8. Knovíz, 9. Knovíz, 10. Radim, 11.—12. Přemyslení, 13. Hloubětín, 14. Vepřek, 15.—17. Přemyslení, 18. Vodčery, 19. Radim.
- TAB. XVII. 1. Svijany, 2. Měník, 3.—4. Nepasice, 5.—6. Měník, 7. Dražkovice, 8.—10. Měník, 11. Dražkovice, 12. Tršice (Morava), 13.—14. Měník, 15. Dražkovice, 16. Svijany, 17. Dražkovice, 18. Měník, 19. Dražkovice, 20. Měník, 21.—22. Svijany, 23. Dražkovice, 24. Měník, 25. Nové Město, 26. Redice, 27. Dražkovice.

- TAB. XVIII. 1.—12. Bylany, 13.—14. Plátenice.
- TAB. XIX. 1.—6. Plátenice, 7. Bylany, 8. St. Kolín, 9.—15. Bylany, 16. Rosice, 17. Plátenice, 18. Plátenice, 19. Bylany, 20. Plátenice, 21. Bylany.
- TAB. XX. 1. neznámo, 2. Kostomlaty, 3. Lisovice, 4.—10. Dobřichov-Píchora, 11. Tuklaty, 12. Slatina, 13. Dobřichov-Píchora, 14. Křenovice (Morava), 15. Hrubčice (Morava), 16. Křenovice.
- TAB. XXI. 1.—6. Dobřichov-Třebická, 7. Badry, 8. Dobřichov-Třebická, 9.—10. Dobřichov-Píchora, 11. Zliv, 12. Dobřichov-Píchora, 13. Vrutice Krop., 14. Radovesice.
- TAB. XXII. 1.—2. Dobřichov-Píchora, 3. Čerňoves, 4. Zliv, 5. D. Píchora, 6. Broučkov, 7. D.-Píchora, 8. Tuklaty, 9.—17. Dobřichov-Píchora, 18. Vrutice Kropáčova, 19.—23. Dobřichov-Třebická, 24. stříbrná ostruha z okolí Litoměřic, 25. D.-Třebická, 26. Touchovice, 27.—33. Dobřichov-Třebická.
- TAB. XXIII. 1. Vinařice, 2. Běsno, 3. Radonice, 4. Košínska u Libně, 5. Podbaba, 6. Běsno, 7.—11. Podbaba, 12.—13. Košínska, 14. zlatý prsten z Podbavy, 15.—21. Podbaba.
- TAB. XXIV. 1.—2. Tušovice, 3. Chrudim, 4. Rataje, 5. Libice, 6. Levý Hradec, 7. Želenky, 8. L. Hradec, 9. Cáslav, 10. Vraclav, 11. Pardubice, 12. Levý Hradec, 13. Libice, 14. Zakolany, 15. Zakolany, 16. Kocelovice, 17. Chedrbí, 18. Stará Kouřim.
- TAB. XXV. Obr. 1. *Lebka nadměrně dlouhá* (hyperdolichocefal) obrysu elliptického z doby neolitické. *Hellichův* typ I., *Reche-ho* typ II.; dle *Schlize* typický pro keramiku páskovou. Vymizí během pozdní doby slovanské.

- Obr. 2. *Lebka dlouhá* (dolichocefal), obrysu elliptického s vypouklými stranami. *Reche-ho* neolithický typ II., dle *Schlize* typický pro keramiku šňurovou.
- Obr. 3. *Lebka střední délky* (mesocefal) obrysu vejčitého; podobný tvar dle *Schlize* typický pro kolové stavby a pro keramiku rössenskou; příbuzné tvary vyskytují se v hrobech z pozdní doby slovanské až na naše doby.
- Obr. 4. a 5. *Lebky nadměrně krátké* (hyperbrachycefal), první vzadu širší (*Sergi-ho* sfenoid), druhá kulovitá (*Sergi-ho* sfaeroid); *Hellichův* III. typ neolithický; dle *Schlize* pro zvoncovité poháry typický, ale také v Latěnu a v pozdní době slovanské se vyskytující.
- Obr. 6., 7. a 8. *Pohledy ze zadu* na lebku vysokou (orthocéfální), střední a nízkou (platycefální), odpovídající asi obr. 1., 3. a 5.
- Obr. 9. *Vysoký, úzký obličej* (leptoprosop) s vysokými očnicemi a úzkým nosem. *Reche-ho* typ II., též typ řadových hrobů germánských.
- Obr. 10. *Nízký, široký obličej* (chamaeprosop) s širokým nízkým nosem. *Reche-ho* I. typ neolithický.
- Obr. 11. *Pohled se strany na lebku dlouhou* se strmým čelem a vytáhlým týlem (*Sergi-ho* isopericampylus), odpovídající asi *Reche-ho* typu II., podobně i typu germánských hrobů řadových.
- Obr. 12. *Pohled se strany na lebku mesocéfální*, klonící se k brachycefalii s prchajícím čelem a kulatým týlem, častěji se vyskytující od pozdní doby slovanské.
- Obr. 13. Svrchní část lebky z neolithického hrobu s keramikou šňurovou u Biliny, vykazující dva *otvory trepanační*.
- Obr. 14. Lebka z mérovejského pohřebiště v Podbabě, vykazující *umělou deformaci* (sploštění čela).

HLAVA I.

ÚVOD.

Dlouho bylo v archaeologii zvykem podle osnovy, kterou po prvé r. 1836 navrhl a odůvodnil Chr. Thomsen, dělití celou dobu předhistorickou na 1. věk kamenný, 2. věk bronzový a 3. věk železný. Za dělidlo a také za označení doby sloužily Thomsenovi tři hlavní, pro každý věk příznačné kulturní pokroky, jimiž člověk přírodu kol sebe ovládal a kulturní potřeby si tvořil: kámen, bronz a železo. Tento systém tří period dlouho platil, přes všechny útoky a námitky (zejména se někteří vzpírali tomu, že by doba železa následovala teprve po době bronzu), ale konec konců obstál vítězně a v jádru svém je stále po dnes základem systémů archaeologických. Jenže dnes, kdy archaeologie zatím daleko pokročila, kdy na místě rozsáhlých period objevila se řada menších stupňů, které nejen časově, ale leckde i lokálně od sebe lze odlišiti, kdy slovem jednoduchý starý systém tří period dále se rozčlenil, zbohatl, detailně vyplnil, — nemluvíme více, zejména když jedná se o archaeologický vývoj menších oblastí, o třech svrchu uvedených dobách, nýbrž na místo nich o řadě kratších dob, které uvedené tři věky vyplňují,

zastupují a spojují, aniž by ovšem základní platnost těchto byla zrušena. Tak na př. pro střední Evropu místo o věku kamenném mluví se o době paleolithické a neolithické, dále o době přechodní mezi neolithem a věkem bronzovým, zvané též dobou měděnou, při době bronzové rozeznává se starší a mladší stupeň, místo o železné mluvíme o starší době železné neboli hallstattské, o mladší — la-těnské, o nejmladší — římské provinciální, k níž druží se ještě doba stěhování národů (stol. IV.-VII). Na konec mnozí přiřadí sem jako poslední část praehistorického věku železného ještě dobu, která spadá sice už do času historicky osvětleného, ale archaeologicky jeví se přece jen na mnoze jako vyznění kultur předešlých. Zove se buď koncem doby praehistorické, nebo počátkem historické, u nás též dobou knížecí (německy Burgwallperiode), a spadá do konce I. tisíciletí po Kr.

Ale praehistorii Čech a Moravy nedělíme pouze podle těchto středoevropských period, jež ostatně často zavádějí na zcestí, nýbrž zase podle našich domácích období a oblastných kultur. Jak ostatně jednotlivé kultury zapadají do velkých obecně uznaných dob, vysvitne dostatečně z tabulky na str. 7.

LITERATURA.

Ohromnou literaturu, obírající se v celku i po částech praehistorií Evropy, viz sebranou až po rok 1893 v knize

Niederlové. »Lidstvo« str. XXXIII. sl. a 702 sl. Valnou většinou je literatura tato dosti zastaralá a nepotřebná. Pro celkovou orientaci o praehistorii Evropy poslouží tyto knihy: *Niederle L.* »Lidstvo v době předhistorické se zvlášt-ním zřetelem na země slovanské« (Praha 1893; ruské do-plněné vydání vyšlo v Petrohradě 1898), jež však z části, zejména pokud našich zemí se týká, není již ve všem ak-tuelní; totéž platí o knize *M. Hoernes* »Die Urgeschichte des Menschen« (Wien 1892). Za to mnoho poučného ob-sahuje kniha téhož autora: »Urgeschichte der bildenden Kunst in Europa« (Wien 1898). Nejlepší přehled novější, ale jen stručný vydali *S. Müller* »Urgeschichte Europas« (Strass-burg 1905) a *R. Forrer* »Urgeschichte des Europäers von der Menschwerdung bis zum Anbruch der Geschichte« (Stutt-gart 1908). Srv. též *Hoernesovu* knížku »Urgeschichte der Menschheit« vydanou v lipské sbírce Goeschenově, a jeho nejnovější, ovšem více anthropologické dílo »Natur und Ur-geschichte des Menschen« (Wien 1909).

Důležitou knihu s rozhledem širším počíná vydávati *Jos. Déchelette*: »Manuel d'archéologie préhistorique, celtique et gallo-romaine« (Paris 1908 I.).

Nově byly vydány i dva příruční slovníky: *J. Schlem-mové* »Wörterbuch zur Vorgeschichte« (Berlin 1908), *Rob. Forrera* »Reallexikon der praehist., klass. und frühchristlichen Altertümer« (Berlin 1908) a praktická kniha »Manuel de recherches préhistoriques publié par la Société préhistorique de France« (Paris 1906).

Základním dílem pro českou archaeologii byl zprvu »Pravěk země české« *J. E. Vocela* (Praha 1868). Potom dlouho nebylo nic celkového, až se podjal nového zpraco-vání českého materiálu ředitel praehistorických sbírek Musea

království českého, prof. dr. J. L. Píč. Sem náleží jeho »Archaeologický výzkum ve středních Čechách« (Praha 1893) a hlavně nové monumentální dílo, ovládající a uveřejňující celý český musejní materiál: »Starožitnosti země české«. I. sv. 1—2, II. 1—3, III. 1 (Praha 1899—1909). Stručný výtah z něho je příruční kniha Píčova »Přehled české archaeologie« (Praha 1908). Základy systému druhé české školy položil Karel Buchtela ve spisu: »Vorgeschichte Böhmens. I. Nordböhmen bis zur Zeit um Christi Geburt« (Praha 1899. Příloha k Věstníku slov. starožitností III.) Stručný celkový přehled vydal též prof. Josef Smolík v »Památníku české akademie« (r. 1908) a v článku »Čechy« Ottova slovníku naučného.

Zpracování moravského materiálu, který uvedené české práce do svého rámce nevzaly, nahradil inž. J. L. Cervinka zprvu příruční knihou »Morava za pravěku« (Brno 1902, chystá nové vydání), a nyní pokusem o velké, vyčerpávající dílo, jehož počátek dosud vyšel pod titulem »Moravské starožitnosti«. (Dílu II. seš. 1. Kojetín.) Menší přehledné stati vydali K. Maška »Obrázky z moravského pravěku« (Telč 1907, otisk z Mor. čítanky) a Fr. Černý »Pravěké doby Moravy« (Brno 1908). Důležitá pro českou archaeologie je i archaeologie Slezska od O. Mertinse »Wegweiser durch die Urgeschichte Schlesiens« (Vratislav 1906), dále archaeologie Durinska od A. Götze, P. Höfera a P. Zschiesche: »Die vor- und frühgeschichtlichen Altertümer Thüringens« (Würzburg 1909) a souborné obrázkové dílo rakouských nálezů M. Mucha »Kunsthist. Atlas I.« Wien. Stálou cenu pro celkový vývoj kultur podržely posud knihy K. Koenaena: »Gefässkunde d. vorrömischen Zeit etc.« (Worms

1895) a L. Lindenschmita »Die Altertümer unserer heidnischen Vorzeit« (Mohuč od r. 1858).

Z českých časopisů obírají se praehistorií především *Pravěk* (red. J. L. Cervinka), pak *Památky archaeologické* (red. J. L. Píč) a *Časopis společnosti přátel starožitností českých* od r. 1910 se zvláštní přílohou »Praehistorický obzor« (v Praze), *Časopis vlasten, spolku musejního v Olomouci* (Olomouc) z cizích přináší zpracování českého materiálu hlavně *Jahrbuch für Altertumskunde*, vydávaný c. k. centrální komisí ve Vídni od r. 1907 (dříve »Mitteilungen der k. k. Zentralcommission«), občas i *Mitteilungen der anthropologischen Gesellschaft in Wien* a *Verhandlungen der Berliner anthrop. Gesellschaft* (obsahující cenné starší stati L. Šnajdra a R. Weinzierla). Regionální popisy s všeobecnými úvahami vydali hlavně *Duška-Domečka* »Nálezy předhistorické v kraji králohradeckém«, (Král. Hradec 1898) *J. Hellich* »Pravěk«, otisk z Poděbradska (Praha 1906), *K. Prokop* »Praha v době předhistorické« (Praha 1905). O výzkum středních Čech zasloužili se řadou článků uveřejněných v »Památkách archaeol.« J. Smolík, J. Felcman, V. Schmidt, o výzkum jižních Čech J. N. Woldřich, o východní L. Šnajdr, L. Domečka, A. Stocký a V. Diviš-Cištecký.

Materiál český uložen je především v Museu království Českého. Vedle něho jsou v rayonu pražském důležité sbírky: Městského musea pražského a Praehistorického kabinetu české university, pak pánů J. Jíry v Podbabě, J. Štorcha v Libni, K. Buchtely na K. Vinohradech. Na českém venkově v museu Plzeňském, Královéhradeckém,

Poděbradském (J. Hellich), Bydžovském, Turnovském, Klatovském, Slanském, Roudnickém a Teplickým, menší neuvádějí. Na Moravě jsou dvě hlavní sbírky v Brně v Museu Františkově a v Olomouci v Museu vlasteneckého spolku, menší, ale důležité v Prostějově a Uh. Brodě. Mezi sbírkami soukromými stojí v popředí sbírka J. Pallardiho v Mor. Budějovicích, J. Červinky v Kojetíně, J. Kniese ve Sloupu, A. Teličky v Penčicích, M. Kříže v Žďanicích a Antonína Gotwalda v Prostějově.

Věk	Označení všeobecné	Vročení pro Čechy a Moravu
Kamenný	Palaeolith. doba	—
	Neolith. doba	Končí asi 2000—1500 př. Kr.
	Přechodní doba	2000 — 1200 př. Kr.
Bronzový	Starší doba bronzová	1200—800 př. Kr.
	Mladší doba bronzová	800—500 př. Kr.
	Hallstattská doba	500 — 200 př. Kr.
Železný	Latěnská doba	200 — nar. Kr. (kostrové hroby)
	Římská doba	Piřhorský stupeň I.-III. st., Třebický III.-IV. st. p. Kr.
	Doba stěhování národů	V.—VII. stol. (Mohyly).
	Konec praehist. doby	VIII. — X. stol.

Čísła určující století nemají, ovšem zejména v dobách starších, žádné absolutní platnosti (absolutní chronologie) a slouží zde jen k tomu, aby čtenáři přibližně naznačila, do kterého asi každá perioda spadá.

HLAVA II.

MLADŠÍ DOBA KAMENNÁ ČILI NEOLITHICKÁ.

První periodou celkového systému je vlastně starší část doby kamenné t. zv. doba *palaeolithická* nebo krátce *palaeolith*. Je to doba, v níž celá tvářnost Evropy byla namnoze jiná nežli dnes a v níž žil u nás v Čechách a na Moravě člověk spolu se zvířenou t. zv. *diluvialní*, jejíž typickými představiteli byli v starší době medvěd jeskyní, lev, nosorožec a mamuth, v mladší tur a sob. V době té člověk bydlil zde v rodinách, potulujících se s místa na místo, živil se lovem zvířat a plodinami, jež mu příroda bez pěstění poskytovala, odíval se pouze kožemi, neměl umělých chýší, neznal keramiky, a také po nějakém kultu mrtvých, po pohřbech prováděných ritem, není u nás ještě spolehlivých a dostatečných stop. Hlavní zbraní a nástrojem v ruce jeho byl kámen, jemuž uměle dával tvar, který by účelu nejlépe vyhověl; hotoveny byly nejčastěji z pazourku, známé odrudy křemene, mající lom lasturovitý a hrany ostré i tvrdé, pouhým hrubým otlučením. Hlazení, broušení a vrtání nástrojů kamenných nastoupilo teprve po této době v *mladší době kamenné* neboli *neolithické*.

MLADŠÍ DOBA KAMENNÁ

Existence člověka diluviálního je prokázána v Čechách (v Lubné u Rakovníka, na Jenerálce v Šárce) a ještě více na Moravě; zejména moravské nálezy z okolí Brna, Přerova a z jeskyň štramberských jsou světoznámé. Nebudeme-li se však kulturou jeho zde blíže obírat, činíme tak proto, že nálezy památek po tomto paleolithickém neboli diluviálním člověku celou svou povahou náležejí především v obor přírodovědný. Methody, kterých zde dlužno při zkoumání užiti, jsou hlavně metody přírodovědné.

Nálezy pozůstávají ponejvíce ze zbytků kostí lidských nebo kamenných a j. nástrojů, nebo zbytků ohnišť ve vrstvách stáří diluviálního na př. v cihlářské hlíně nebo v nánosech jeskynních a nutno při zkoumání ohledati půdu po stránce geologické, zjistiti faunu a floru, která vrstvu provází a přechasto i užiti různých method chemických ku zjištění vysokého stáří.*)

*) *Literatura*: O diluviálním člověku v Čechách a na Moravě máme velmi mnoho a dobrých prací, ačkoliv dlužno doznati, že nějaké celkové zpracování všech nálezů z novější doby dosud chybí. V Čechách pracovali hlavně prof. J. Woldřich, J. Kušta, L. Šnajdr, nově vyniká Dr. J. Babor, na Moravě v předu stojí po zemřelém J. Wanklovi přede všemi K. Maška, M. Kříž a J. Knies. Přehled českých nálezů viz u J. Babora: *Diluvialní člověk* (Praha), a starších moravských v knize *Maškově* „Der diluviale Mensch in Mähren“ (Nový Jičín 1886), *Mařowského* „Der Mensch der Diluvialzeit

RUKOVĚŤ ČESKÉ ARCHAEOLOGIE

Archaeolog, jenž není odborníkem v přírodních vědách, zejména v geologii a palaeontologii, udělá nejlépe, svěří-li probádání nahodilého diluviálního nálezu přírodopzpytci. A z toho důvodu vypouštíme i bližší výklad o diluviu z této knihy a obracíme se hned k následující *mladší době kamenné*.

Mladší doba kamenná neboli *neolithická* (*neolith*) je po přírodovědecké stránce doba, která v Evropě počíná zmizením typické diluviální zvířeny, zejména soba a nastoupením nynější (zejména jelena). Celé milieu Evropy, klima, flora i relief byly už tytéž, jako jsou dnes. Po stránce archaeologické je neolith doba, v níž člověk žil sice na dále v kultuře kamenné, ale na stupni pokročilejším. A tento stupeň kultury neprojevuje se jen jedním znakem, na př. ve výrobcích z kamene, nýbrž řadou nových vymožeností, které dohromady novou neolithickou kulturu ostře odlišují od starší palaeolithické, neboli diluviální.

Prvním znakem neolithu a v nálezech nejvýznačnějším je ovšem *nový ráz kamenných výrobků*, projevující se:

Mährens“ (Brno 1899), *Křížově* „Die Höhlen in den mähr. Devonkalken und ihre Vorzeit“ (Víděň 1891, 1893). Celkový přehled, ač v něm není našich nálezů vždy řádně vzpomenu, podává také nová kniha *M. Hoernes* „Der diluviale Mensch in Europa“ (Brunšvík 1903), nebo *J. Décheletta* (srv. str. 3).

MLADŠÍ DOBA KAMENNÁ

1. v nové technice práce, 2. v upotřebení nového materiálu a 3. v řadě nových tvarů, které přirozeně povstaly za nových podmínek. Nová technika projevuje se předně tím, že i když bylo k hotovení nástrojů užíváno starého materiálu pazourkového, byly nástroje menší, jemnější, méně typické a velmi jemně retušované.*)

Vedle toho přišel však člověk k tomu, že lze snáze docílit vhodného a rozmanitějšího tvaru a hlavně ostrých hran *hlazením a broušením* a pevnějšího zasazení na topůrku tím, vyvrtá-li se díra do předmětu. Těchto nových vymožeností počal hojně užívati, třebaš byly velmi pracné; zároveň s tím zavedl řadu nového vhodnějšího materiálu (nejvíce diorit, serpentín, buližník, syenit, diabas, žula, prahorní břidlice a pod.) a řadu nových forem mlatů, seker, nožů, hrotů pro oštěpy a šipky a pod. (srv. tab. I.).

Dalším znakem je *existence keramiky*, aspoň pro nás v Čechách i na Moravě. Jinde, na př. v Belgii, je už i na konci diluvia keramika zjištěna, ovšem zcela primitivní, u nás naproti tomu ne. U nás vystupuje posud teprve s neolithem.

Dále odlišuje se neolith od diluvia tím, že se v neolithu už nepopíratelně obíral člověk *pěstováním užitečných plodin*, z obilí hlavně pšenice a ječmene a *orbou* (srv. v ná-

*) Retuši (franc. retouche) nazýváme jemné zoubkování povstalé drobným otlučením.

lezech zuhelnatělá zrna, plevy v omítce, kamenná radla, motyky a primitivní drtidla, ploché to mělce vyhloubené kameny, na nichž oblázkem roztíralo se nepochybně obilí), a dále *chovem domácích zvířat*, z nichž v Evropě doloženy jsou některé druhy domácího dobytka (*Bos taurus*, *brachyceros*, *B. frontosus*, *B. primigenius*), ovce (*Ovis palustris*), vepře (*Sus scrofa palustris*) a hlavně pes (*Canis palustris*, *Canis intermedius*).*)

Člověk neolithický v Evropě uměl dále hotoviti si *tkaniny*, proplétaje na primitivním stavu vlákna předená, znal nad jamami v zemi vyhloubenými**) *stavěti zimní*

*) V Čechách ovšem nebyly dosud náležitě sbírány a rozeznávány zvířecí kosti v sídlištích; doporučuje se proto velice také na tyto zbytky dbáti, je sbíráti a zachovávat. Viz proyolání „Præhistorického odboru Spol. přátel starožitností“ v Časopise 1910 seš. 1.

**) Po těchto chýších zbylo jen množství jam podoby různé, nejčastěji v podobě okrouhlých, více méně hlubokých kotlů, jejichž obsah naplněn bývá dnes hlinou promísenou popelem, střepy, kostmi zvířecími, a zbytky různých předmětů. Podoby jejich v průřezích země snadno zkušenější oko od ostatní půdy podle tmavé hlíny rozezná. Vedle *jam příbytkových* bývají i jiné menší, jež sloužily za zásobárny. Mimo tyto jámy vyskytují se však hojně i pouhé rozsáhlé, různě silné vrstvy popelovité, jež označují buď sídliště bez příbytků v zemi, tedy nejspíše letní dočasný tábor, anebo představují jakási smetiště sídel trvalejších.

chýše z proutí, slámy a dřev, omítnuté hlinou, a počal také později společná rozsáhlejší sídliště opevňovati *valy* ze země nasypanými.

Poslední důležitý rozdíl spočívá v *existenci ritu pohřebního*. V starším diluviu člověk ještě nepohřbíval rituálně, ponechávaje obyčejně mrtvé tělo ležeti venku v přírodě. Teprve v mladším diluviu znamenáme ve Francii první stopy úcty k tělu zemřelého, vidíme počátky obřadu, ale s hroby se ani tu nesetkáváme. Tento stav přešel místy i do starší doby neolithické a teprve průběhem mladší její periody vystupují zvláštní hroby buď v jamách nebo v komorách kameny obložených, v nichž leží kostra rituálně pohřbená. V tu dobu počíná se v Evropě také spalovati. V jiných končinách Evropy dospělo se při tom k budování kamenných pomníků, velkých, z balvanů sestavených komor (srv. t. zv. menhiry, stély, dolmeny), ba i celých systémů pomníkových, označujících hroby za místa posvátná (cromlechy). U nás až na zcela sporné výjimky nic podobného není (srv. dále str. 30).

Charakteristickým příznakem koster stává se později skrčení těla (kolena k prsoum přitlačena) a položení na boku, což vše úmyslně upravili pozůstalí, vedeni patrně zvláštní jakousi, dobře neznámou ideou náboženskou. Z jaké idey vzniklo spalování, nevíme také. S obojím ritem souvisí však zvyk dávatí mrtvému do hrobu milodary (zbraně, jídla, nářadí), které by mu sloužily i v životě posmrtném.

RUKOVĚŤ ČESKÉ ARCHAEOLOGIE

Českomoravské nálezy neolithické jsou buď jámy příbytkové nebo sídelní a odpadkové vrstvy, nebo konečně — a to řídkěji — skutečné hroby. Z toho, že hrobů je málo, povstalo kdysi a dosud se udržuje mínění, že u nás vlastně čistého neolithu není*). Prof. Píč soudí na př., že za doby čistého neolithu Čechy vůbec obydleny nebyly a že nový lid přišel sem ze západu teprve na počátku doby bronzové, přinášeje s sebou pouhé zbytky neolithické kultury durinské. Ale toto i v nejnovější době opakované mínění je úplně nesprávné. Neolith je u nás dokázán i řadou hrobů i zejména velkým množstvím sídlišť, ba musíme říci, že v neolithu Čechy a Morava byly již velmi hustě osídleny, aspoň některé končiny. (Srv. dále str. 20.) A nepoměr mezi množstvím sídlišť a řídkostí hrobů dlužno vyložiti jednak tím, že v starší době neolithické se ještě pečlivěji

*) Rovněž byl v archaeologii evropské spor o to, zda-li se kultura neolithická vyvinula z diluviální, jsouc jen vyšším stupněm této, či byla-li mezi oběma kulturami přerývka (theorie *hiatu*), za níž Evropa byla liduprázdna a teprve po delší době osídlena znovu lidem, který přišel od východu a přinesl s sebou vyšší, neolithickou kulturu. Dnes víme, že úplného *hiatu* nebylo, a na značné prostoře Evropy konstatován je mezi *palaeolithem* a *neolithem* přechod (zejména ve Francii). To ovšem nevylučuje, že nebyly menší kraje, jež člověk diluviální opustil a do něhož noví obyvatelé se přistěhovali po tisíci letech s vyšší kulturou. Tak bylo snad u nás.

MLADŠÍ DOBA KAMENNÁ

ve zvláštní podzemní hroby nepohřbívalo*), a jednak tím, že daleká a dlouhá doba přečasto způsobila tak úplné rozrušení kostry, že se v nálezu už po ní nic nenalézá. Jsme proto odkázáni především na sídelní vrstvy a jámy, a v nich především na kamenné nástroje a keramiku, neboť se nalézá i v nich nápadně málo kostí. Zároveň je zřejmavo konstatovati, že skoro veškeré známé hroby spadají do mladší fáse neolithu, a i při tom nemáme žádného většího pohřebiště.

V evropské archaeologii po dlouhou dobu, až do 90. let minulého století, byl neolith pojmem nevalně jasným a při tom jednotným. Mluvílo se šablonovitě o *stejně* neolithické kultuře celé Evropy, při čemž se nanejvýše rozlišoval stupeň starší a mladší hlavně na základě tvarů kamenných nástrojů. Známé bylo na př. a hojně užíváno povrchní dělení Woldřichovo na I. periodu seker nevrtných (per. *atrymolithická*), II. periodu seker vrtných (p. *trymolithická*) a III. nejmladší periodu seker tvarů zahnutých (p. *kolpolithická*). Hluběji se však dříve nešlo, a archaeologové se vůbec vyhýbali prozkoumání chaosu, který poskytoval materiál nálezů z mladší doby kamenné. Teprve v posledních 20 letech nastal velký obrat, k studiu neolithu obrátilo se mnoho badatelů, a s úspěchem. Vy-

*) Je možno, že v té době existoval primitivní způsob pohřbívání na stromech, na lešeních, analogicky tomu, jak často dosud vidíme u primitivních kmenů v Africe a Americe.

RUKOVĚŤ ČESKÉ ARCHAEOLOGIE

sledkem jejich prací je, že dnes na místě starého pojmu jednotné šablonovité kultury neolithické nastoupilo rozčlenění na řadu kultur, oblastí a fasí v celkovém okrsku neolithu, které se po většině charakterisují podle svých význačných typů keramických. Ovšem shody ve všem není. Jsou spory, na př. v některých oblastech, co je starší, co mladší, spory o rozšíření, spory o to, jak jednotlivé keramické typy kultury geneticky mezi sebou souvisejí, jak menší oblasti se mají k velkým, jak dalece smíme předpokládati při nich i rozdíly národopisné (smíme-li je totiž přičítati různým národům) a pod. Bližší výklad o chaosu těchto sporů nespadá v rámec této příručné knihy. Zde stačí konstatovati, že se dnes neolith ve střední Evropě vyjadřuje řadou kulturních oblastí a stupňů, z nichž se jednotlivé vyznačují zvláštní svojí keramikou a vedle ní leckdy i zvláštním rázem jiných předmětů, na př. kamenných nástrojů, a že hlavními takovými okruhy pro střední Evropu jsou: 1. okruh keramiky s výzdobou páskovou („Bandkeramik“ něm. archaeologů) s fasí starší a mladší, rozložené od Porýní přes Čechy a Moravu k Dunaji, ač místy přesahuje i na sever, ku př. na Odru a Vislu, 2. okruh keramiky nordické, jejíž vlastí je sever Evropy, 3. okruh keramiky s výzdobou vzniklou z otisků pletené šňůry (Schnurkeramik) se střediskem v Durinsku, a 4. okruh keramiky dolmenové, k níž náleží také typické poháry zvoncovité, jež však netvoří v Evropě kompaktní oblasti,

MLADŠÍ DOBA KAMENNÁ

jsouce rozptýleny po menších okrscích ve Francii, Anglii, sev. Německu, v Čechách a na Moravě, a jednotlivě i jinde. Jiní archaeologové místo těchto okruhů stanoví skupiny, charakterisované rázem dekorace, kladené buď volně po povrchu nádoby nebo vázané a rozčleněné na určitá a střídající se pole (srv. „Umlaufstil“ a „Ramenstil“ M. Hoernesa, nebo „volný“ a „vázaný“ sloh H. Schmidta). Mezi těmito velkými oblastmi vyrůstá však ještě řada lokálních, ale zajímavých typů, jejichž vzájemné poměry zjistiti je často přetěžko a dosud předčasno (srv. na př. typ bernburský, monnsheimský, nierensteinský, albsheimský, schussenriedský, rössenský, jezerní, lublaňský atd.). Slovem, neolith ješ dnes pojem velmi komplikovaný.

Do Čech a do Moravy zasáhly tyto okruhy různě a v různých dobách. Pověděti, kde, jak a kdy který se objevil a co v systému naší archaeologie znamená, je právě jedním z hlavních problémů české moderní archaeologie. Hlavní spor běží o vzájemný časový poměr zejména mezi oblastí první a třetí. Götze, Schlitz, Reinecke, u nás Píř hájili větší stáří keramiky šňůrové, proti tomu Köhl, Hoernes, Schumacher, Heierli, Mertins a u nás Buchtela větší stáří kulovitých nádob s výzdobou páskovou.

Na základě dále uvedených prací dlužno konstatovati, že neolith u nás byl, že trval dlouho, a že jej můžeme i na základě nálezů v sídlištích i v hrobech dělit na tři časové stupně:

1. na *starší čistý neolith*,
2. na *mladší čistý neolith*,
3. na t. zv. *dobu přechodní*,

představující konec neolithu, v němž se počínají objevovati i první stopy importů kovových a opět nové typy keramické.

Každý z těchto stupňů má určitou keramiku a z části i svou formu nástrojů kamenných a příznačný ráz obřadu pohřebního. V třetí době počínají hojně vystupovati předměty luxusní a je také pochybno, zda-li před tím existovalo u nás předění a tkaní. Keramika vesměs je ro-bena pouze v ruce, bez kola hrnčářského, a při vši své relativní sličnosti je technika ještě nedokonalá, zejména materiál nevalný a vypálení špatné.

1. *Starší stupeň čistého neolithu* vyznačen je t. zv. *kulovitou keramikou páskovou*, totiž nádobami celkem hrubými, tvaru kulovitého nebo kotlovitého, bez hrdla a beze dna, nebo jen se slabě naznačeným hrdlem a dnem a bez uch. Ucha nahrazena jsou občas bradavcovitými výčnělky (pupíky) po povrchu rozsázenými a zřídka propíchnutými, které někdy spojeny jsou guirlandovitě vřepy nehtů nebo vpichů ostrým nástrojem způsobených. Další dekorace tohoto druhu nádob sestává z pásků, vřutých do nádob po celém povrchu v podobě více méně pravidelných volut a klikatých čar, jež jsou buď prázdné nebo vyplněny puntíky a příčnými čárkami.

(Tab. II., 1-2.) Později vystupují kulovité nádoby menší, zhotovené z velmi jemné šedavé hlíny, tenkých stěn a jemně rýsovaných volut přesekávaných nebo přerušovaných čočkovitými důlky, kdežto větší nádoby jsou hrubší a mají voluty meandrovitě lomené nebo reliéfní. (Tab. II., 3-4.) Tato kulovitá volutová keramika neolithická provázena hrubými mlaty a zejména dlátky v podobě kopyta ševcovského (tab. I., 2), je u nás hojná v sídlištích (na Moravě jich načítal Červinka přes 80), ale vzácná v hrobech, a to proto, že v starší době neolithické, do níž ona patří, rituální pochovávání ve zvláštních hrobech podzemních teprve počínalo. Podobný zjev vidíme i jinde, na př. ve Skandinávii.

Vedle rytých volut (a i přes ně) objevují se na kulovitých nádobách u nás v Čechách výjimečně i malované pásy v barvě tmavohnědé (z Podbaby, Šárky, Bubenče, Vohonče), ale náležejí už do doby mladší. (Tab. III.) Ostatně stopy smolné hnědé barvy lze pozorovati i na jiných našich mladších kulovitých nádobách, a bude záhodno věc tu bedlivě stopovati. Na Moravě jsou jámy s pestře malovanou keramikou velmi hojné, ale tato keramika je jiná ve formě i barevné dekoraci a ukazuje celým rázem svým na původ cizí, uherský a sedmihradský (srv. o ní dále str. 24), a náleží také již do doby mladší. Zde bychom mohli dodati, že nejspíše na Moravě lze očekávati počátky kulovité keramiky, a sice v nejstarších ne-

olithických vrstvách jeskyň. To ovšem bylo by pádným dokladem pro theorii domácího původu této keramiky, o níž však soudí jiní badatelé, že původ vzala buď na jihu Evropy anebo že přišla z Porýnska.

2. V *mladším stupni neolithu*, ale ještě čistém neolithu, na místo keramiky kulovité, volutové, nastoupil patrně z ní vyvinutý nový druh, jehož nádoby tvarů polokoulovitých, miskovitých, hruškovitých a pohárovitých mívají už oddělené dno, a mívají po stranách zobákovité provrtané výčnělky. Povrch jich jest po celé ploše ozdoben pásky vodorovnými, svislými nebo nejvíce kolkolem cikcakovitě položenými, jež jsou složeny z řady čar více méně jemně vypíchaných (pomocí jakéhosi kostěného nebo dřevěného nástroje). Odtud jméno *keramiky píchané*, nebo také podle známého porýnského naleziště *monnsheim-ské, hinkelstein-ské* (tab. II., 7-12). O vzniku této keramiky soudí se různě, a prof. Píť hledá původ v Porýnsku, odkud k nám přišla vyvinutá. U nás v Čechách máme však již dostatek dokladů, které nás opravňují k předpokladu, že naše vypíchaná keramika se vyvinula snad i u nás. Jest to především řada typických tvarů přechodních, a pak vidíme, že na sídlišťích vyskytují se jámy s keramikou volutovou vedle jam s píchanou, ano i jámy jednotlivé s obojí pohromadě. Píchaná keramika je přehojná v sídlišťích, naproti tomu velmi vzácná v hrobech. Na Moravě nalézáme ji jen v západní části země.

HLAVA III.

DOBA PŘECHODNÍ.

V nejmladší fasi našeho neolithu t. zv. *době přechodní*, kdy se v kultuře počínají objevovati první drobné kousky kovu, obyčejně mědě,*) setkáváme se sice ještě s mladšími tvary keramik právě popsaných, ale vedle nich poněmnoho s řadou jiných, nových a pravidlem importovaných typů. Vůbec shledáváme, že na konci neolithu rozmohl se obchod v střední Evropě (předmětem byly hlavně kovy, sůl a jantar) a s ním do končin našich dostalo se i několik nových proudů cizí výroby keramické. Ostatně jistě vedle obchodu působilo tu i přímé stěhování rodů a kmenů z okolních zemí do Čech a do Moravy za různými cíly. Zvláště zajímavá jsou z této doby naše nej-

*) Odtud jmenují také někteří tuto fasi *dobou měděnou*. Ale v jádru svém je u nás, ve střední a severní Evropě, t. zv. doba měděná vlastně stále ještě neolithem, koncem neolithu a doba kovová nastupuje u nás teprve kulturou únětickou. Prvé věci kovové pokládají se za měděné podle vzhledu. Poněvadž pravidlem chybí chemické ověření, není vyloučeno, že to jsou i bronzы, ovšem s nepatrnou příměsí cínu. Vedle mědě vystupuje sporadicky i zlato.

starší hradiště, představující hlavně s řediska obchodu, který procházel našimi zeměmi. Nejvýznačnějšími příklady jsou v Čechách Sárka a Řivnáč u Prahy, Slanská Hora, Hrádek u Čáslavi a Quaderberg u Děčína; na Moravě Leskoun, Mfrovec, Obřany atd.

Ku keramikám cizím v době té k nám importovaným náležejí tyto nové druhy příšle jednak a) z jihu, jednak b) ze západu a ze severu:

A) Keramika jižní.

K ní náleží především velká skupina nádob, shrnovaných dnes obyčejně pod jméno keramiky *terramarni*, ale nevhodně, neboť název svádí k představě, že vše pochází ze severoitalských terramar, zvláštěních to sídlišť, jež se rozkládaly na umělých, náspe obehnaných nákolích. Zatím však styky s těmito italskými nalezišti jsou jen částečné nebo problematické. Více shod jest s keramikou terramar uherských (Tószeg), ač i tu by bylo chybou říci beze všeho, že naše přechodní „terramarní“ keramika pochází přímo a pouze z těchto uherských sídel. Vznik a původ její není dosud jasný a proto název terramarní naznačuje spíše směr odkud přišla, totiž od jihovýchodu. Neboť víme, že se koncem neolithu šířila k nám do Čech a do Moravy z jihu a to tak úsilovně, že brzy ovládla celý kraj. K této keramice druží se hřibovité nádoby

z Kamene a Lengyelu*) vystupující na Moravě současně s malovanou keramikou a zasahající až do konce doby neolithické.

Jednotlivé typy jižní jsou vyznačeny takto:

1. *Typ lengyelsko-kamenský*. K němu náležejí misky na vysokých nohách (Tab. IV., 1, 2.), hrněčky s pupíky (IV., 6, 7), které vypadají jako nasazené ploché knoflíky. V Čechách a na Moravě vystupují při tom i silné, rohovitě pupíky s velikou dírou. Ve Slezsku se k nim připojují uslechtilé porýsované džbánečky se dvěma uchy (IV., 3). Zde pravděpodobně tato keramika, soudíc podle naleziště kamenského, představuje nám o něco mladší fási s vlivy nordickými a vyvinutými artefakty nordickými (IV., 4, 5).

2. V téže asi době vnikají k nám nepatrné stopy keramiky z jiného jižního centra kulturního, totiž *kolových staveb alpských*. Jsou to jednak prvky ornamentační (IV., 14, 15), jednak smíme sem řaditi asi i džbánečky těžkých forem s hrubými uchy a kalichovité nádoby se špičatými dny, které mají nejvíce analogií v severních Švýcarech (IV., 12).

*) Hradiště a pohřebiště u Lengyelu nachází se v Uhách, v stol. Tolnaiské, pohřebiště u Kamene (něm. Jordansmühl) nedaleko Vratislavě. Seger pokládá celou kamenskou keramiku za typ specificky slezský, ne jižní.

3. *Vlastní terramarní keramika*. Vyvinutá keramika terramarní má jednodušší ornamentaci, pozůstávající obyčejně z visutých třásní a lomených čár, s povrchem tmavším, pěkně hlazeným. Ve tvaru pozorujeme snahu po profilaci, totiž snahu oddělovati hlavní partie nádob (hrdlo, bříska a dno) význačnými lomy (tab. IV., 9, VII., 16), ouška nepříliš veliká vidíme buď pod hrdlem nebo ve středu nádob (IV., 8, 9, 13). Široké mísy bývají často na několika nožkách a mívají nízké mírně vyhloubené hrdlo obepjaté čtyřmi oušky (IV., 10, 11). Občas setkáváme se i s oušky vodorovnými. Zvláštní typ tvoří hrnce s rohatými uchy (ansa lunata, cornuta. Srv. tab. IV., 16). Původ jeho lze hledati nejspíše na jihu, ale je pozoruhodno, že na českých nádobách setkáváme se s aplikací ornamentu šňůrového a na zvláště vyhraněném uchu i s dekorací nordickou.

4. *Keramika malovaná*. Vedle keramiky terramarní, je druhým důležitým typem z jihu příšlým keramika *pestrě malovaná* (barvou černou, hnědou, červenou, žlutou a bílou). Část této malované keramiky náleží už době starší, totiž mladší době neolithické (srv. str. 19), ale část její vystupuje na jisto teprve v době přechodní. Na ukázky této malované keramiky — formy nádob bohužel jsou méně známy, poněvadž se v jamách pravidlem nalézají jenom jemné rozbité střepy — bohata je zejména jižní Morava, kde se velmi často nalézají v sídelních jamách. Zároveň s touto keramikou na povrchu v geometrických

vzorcích bohatě malovanou vystupují i ukázky drobných hliněných figurek, představujících primitivně postavy lidské, hlavně ženské (též zvířecí) i úlomky nožníků z obsidianu. To vše: keramika a ráz její dekorace, i plastika i obsidian ukazuje nesporně na původ jižní, kde všechny tyto věci byly domovem, a to především na východní Uhry a Sedmihradsko, dále snad i na Balkán.

B) *Keramika severozápadní*.

Nádoby výroby severozápadní vstoupily do našich zemí později než první vlivy jižní (lengyelsko-kamenské) a nejsou stejnoměrně zastoupeny, vynikajíce hojností pouze v západních a středních Čechách. Na konci doby přechodní byly však všude zatlačeny nebo absorbovány vyvinutou keramikou terramarní. Podle hlavních středisk, z nichž přišly, můžeme u nás rozeznávati následující skupiny:

1. *Keramika durinská nebo šňůrová*. Vyznačuje se obyčejně šedou hlinou prostřední jakosti a v dekoraci buď přímými otisky pletených provázků nebo píchanou imitací. K nim patří hlavně t. zv. *šňůrové poháry*, ozdobené nahore řadou vodorovných šňůrových pásů (Tab. V. 11), pak *amfory* baňaté obyčejně s nízkým úzkým hrdlem, pod nímž se nalézají 4 malá ouška, ozdobená ornamentem šňůrovým, větévkovitým a reliefními žebry příčně rýhovanými (V. 14) a koflíky v podobě mozdýřů. U nás v Čechách máme mimo to zastoupený hojně i mladší

degenerovaný stupeň této keramiky, v němž amfory nabývají těžší formy hrncovité, bez ornamentu, nebo se zhrubělým ornamentem (V., 15) a šňůrové poháry přechodního tvaru k pohárům zvoncovitým s dekoračními vlivy nordickými (Zvoleněves, Vinohrady, Němetice, Holubice. Srv. tab. V., 12, 13). Vedle čisté šňůrové keramiky objevil se u nás i pozdní typ durinský t. zv. typ *rössenský*, ale hlavně jen na hradištích.

2. *Nordická keramika*. K ní náleží především meklenbursko-braniborské amfory v podobě baňaté láhve, jejíž hrdlo a svrchní část baňatosti je pokryta ornamentem (Tab. V., 6). K nim se druzí hrnce a hluboké mísy, při nichž ornamentace podobně je shrnuta na vysokou partii hrdelní (V., 10). V Čechách vystupují vedle nich i větší amfory s vysokými konickými hrdly, sličně ornamentované nordickými trojúhelníky na okraji a v páskách spojujících ouška pod hrdlem a na obvodu. Krásným příkladem je amfora z Kostelce n. Labem (V., 8). Další typickou formou severního okruhu nordického je lahvička s límcem kolem štíhlého hrdla (něm. Kragenflasche), za jejíž vlast se pokládá Hanoversko (V., 7). Konečně sluší podotknouti, že na jižní periferii okruhu nordického vytvořil se v době přechodní t. zv. typ *bernburský*, charakterisovaný především hrubými šálky s nízko posazenými širokými uchy a hluboce rytou ornamentikou (V., 9). Vůbec je příznakem dekorace nordické hluboce rytá čára se zbytky bílé náplně,

nebo pásy, skládající se z hluboce rytých křížků, hluboce vypíchaných bodů, šupin, krokví, háčků a plněných trojúhelníků, sestavených i v románské kříže. Těto význačné dekoraci podlehy občas i nádoby z okruhu nejmladší neolithické keramiky píchané a z keramiky šňůrové.

3. *Keramika zvoncových pohárů*. Její nejtypičtějšími představiteli jsou nádoby v podobě obráceného zvonce, obyčejně bez ucha, zhotovené z jemné plavené červenavé hlíny, na povrchu natřené leštěnou tmavočervenou hlinkou a pokryté dekorací, jež se skládá z vodorovných kolem běžících ozdobných pásků, vtlačených a plněných bílou vápenitou hmotou. Odtud německý název: Zonenbecher. (Tab. V., 1, 2.) Vedle těchto pohárů vystupují pravidelné mísy se širokými, ornamentovanými okraji, techniky a materiálu podobného a hrnčičky nebo džbánčičky těžších forem s vyvinutými uchy a pravidlem bez dekorace, patrně výroby domácí (V., 3). Podle krásných pohárů cizí výroby, jež byly najisto k nám importovány, hotovily se u nás občas imitace, znatelné po nedokonalé výrobě, zhusta vůbec bez výzdoby.

Východisko této originální keramiky není známo. Jednotlivé hroby se skrčenými kostrami, provázené zvoncovitými poháry, nasvědčují, že se s nimi rozcházel po Evropě i zvláštní lid. U nás jsou tyto hroby dosti hojné a mívají obyčejně vedle této typické keramiky zvláštní kostěné destičky, jež podle domnění archaeologů sloužily

k ochraně ruky před zpětným úderem tetivy luku a konečně i ukázky prvních výrobků kovových a to měděných (V., 4, 5). Ze všeho je viděti, že keramika zvoncových pohárů náleží u nás době, v níž se konec neolithu stýkal s počátky periody kovové.

Pokud se týče časového postupu, soudí podle různých příznaků Buchtela, že do čistého ještě neolithu zasáhl z jihu první stupeň terramarní keramiky (kamensko-lengyelský) spolu se slabými a ještě neověřenými vlivy z kolových staveb alpských.

Potom a po jistou dobu současně nastupují vlivy severní a sice v západních a středních Čechách durinské, na které téměř současně následovaly hojné vlivy nordické a to především opět do Čech. Po jisté době, v níž se tyto vlivy v Čechách uplatnily, ale při tom i degenerovaly, nastoupila do našich zemí keramika zvoncových pohárů, při níž vidíme zároveň již vítězné a všeobecné pronikání mladší kultury terramarní. Tato kultura nabyla brzy takového vrchu, že na konci doby přechodní vytlačila všechny ostatní a přešla samojediná do doby bronzové jako podklad keramiky únětické.

Keramikou však není celý neolithický a přechodní inventář našich sídlišť a hrobů vyčerpán. Zmínili jsme se už napřed, že k určitým typům keramickým druží se i jiné věci, na př. určité typy kamenných nástrojů. Době kulovité

keramiky volutové vlastní jsou plné nebo vrtané hlazené sekery primitivních tvarů a především mlaty (motýčky) v podobě ševcovských kopyt (schuhleistenförmige Keile něm. archaeologů), jejichž spodní plocha je plochá, svrchní silně vyklenutá a ostří zobákovité (Tab. I., 2). Se šňůrovou keramikou vystupuje mnoho pazourků, ojedinělé klínky a sekeromlaty (Tab. I., 5), se zvoncovými poháry pazourky, ploché kamenné sekerky a trojhranné šipky pazourkové, se severní bílé mramorové koule a masivní vrtané sekery, jejichž ostří je zahnuto a rozšířeno, a sem patří také asi větší nástroje pazourkové. (Tab. I., 7, 8 a 9). Vedle těchto specifických nástrojů nacházíme na našich sídlištech všechny druhy kamenných výrobků od primitivních neolithických až do nejušlechtlejších fasetovaných a vykrojených seker, jejichž příkladem je zobrazený sekeromlat z Hlub. Mašůvek (I., 10) a jež patrně už povstaly pod vlivem seker kovových. Sekera, zobrazená na tab. I. č. 6 je známý typ „slezský“ moravských mohyl doby přechodní. S malovanou keramikou, jak jsme slyšeli, vystupují na Moravě i nožíky z obsidianu, kterýžto materiál dobýván byl u Tokaje a hlavně na ostrově Melu. Zvláštní skupinu kamenných nástrojů tvoří ještě mandlovité sekerky z jadeitu a chloromelanitu, vzácných, krystallinických nerostů, robené patrně na jednom nám blíže neznámém místě a roznášené po Evropě obchodem. Z Moravy uvádí Červinka už 10 kusů, z Čech nejsou nálezy zjištěny. Vedle kamenných nástrojů

doplňuje se inventář neolithický častěji ještě kostěnými jehlami a šídly, udicemi, hliněnými lžicemi (pro malovanou keramiku jsou typické s provrtanou rukojetí), přesleny, hliněnými podstavci pod rošty a závažími, lasturami a kousky provrtaného jantaru. Jantar počíná u nás vystupovati teprve v době přechodní. Z hrobů s keramikou durinskou známe hojně náhrdelníky z provrtaných zoubků, hroby nordické vyznačují často náhrdelníky z okrouhlých destiček kostěných.

Zajímavý je ještě rítus pohřební. Z prvu, v starší době neolithické se u nás obřadně téměř ani nepochovávalo, pečlivější upravení hrobu teprve počínalo a proto skutečné „hroby“ jsou vzácné. V době přechodní se obřad ustálil a my častěji vedle příbytkových jam nalézáme zvláštní, v zemi vyhloubené a později kameny obložené jámy, v nichž leží obyčejně na boku kostra, pravidlem skrčená (odtud nepříliš pěkný název pokolení „skrčků“, „skrčenců“, nebo docela „bobkařů“ některých našich archaeologů) a vedle ní milodary. Skrčení bylo úmyslné a docíleno i svázáním mrtvoly. Na povrchu nebývá hrob v Čechách vyznačen, a jen výjimku tvoří mohyly u Velké Vsi, Předboje, Vodolky. Za to na Moravě setkáváme se zejména na Hané s celou skupinou hrobů pozdně neolithických, nad nimiž byla nasypána dosti velká mohyla. Megalithů u nás není. Dolmeny vůbec ne (ač v Sasku jsou u Sály), ba ani kamenné komory, menhiry jsou velmi sporné

(v Čechách u Drahomyšle, Klobúk, Liběchova a Března).
Ku konci vystupují i hroby hromadné.

Vedle normálních hrobů s kostrami počínají se však u nás, podobně jako v sousedních krajích (zejména na severu a západu v Německu a v Polsku i záp. Rusi) objevovati i hroby s obřadem novým i s těly spálenými na popel, jenž v nádobě — popelnici — uložen byl do hrobu. Kde, kdy a z jakých myšlenkových pohnutek vzniklo spalování, nevíme, ale bylo v Evropě už v neolithu a v Čechách doloženo z doby přechodní hlavně s keramikou kamenskou a zvoncových pohárů.

Z toho, co jsme dosud viděli, vyplývá, že Čechy a Morava byly v době neolithické dosti hustě obydleny a že tudíž není správná theorie prof. Piče, podle něhož Čechy v době této byly pustý, a osídleny teprve na samém konci neolithu lidem, který přišel z Durinska s keramikou šňůrovou a s prvními výrobky kovovými. Není správná proto, že 1. máme jak na Moravě tak i v Čechách množství sídlišť a i hroby s inventářem čistě neolithickým, 2. že vedle durinského proudu připustiti musíme u větší míře i jiné proudy severní a zejména silnou koloniaci s keramikou jižní, 3. že chybí u nás kamenné komory durinské. Tedy Čechy i Morava byly osídleny i v době neolithické i v době přechodní, a osídlení to se v průběhu dob stále doplňovalo novými příchozími z různých stran. Jaký lid

to u nás byl, nelze rozhodnouti, ale nejspíše to byli už předkové evropských Arijců.

Dobu, do níž připadá u nás počátek neolithu, nelze také určit. Konec jeho, resp. doba přechodní náleží asi do průběhu první poloviny II. tisíciletí př. Kr. Jsou však archaeologové, kteří ji kladou až do III. tisíciletí (Šnajdr, Weinzierl, Mertins, Montelius). Na jihu Evropy, na středozemním moři, byl ovšem konec dávno před tím hotov. Na Kretě na př. datuje se nejnověji do poč. III. tisíciletí, a celé trvání neolithu tamějšího odhaduje A. Evans na 11.000 let. U nás však nemáme pro to dosud žádného měřítko.

LITERATURA k českému neolithu: Povšechně srv. *K. Buchtela* Vorgeschichte 3 sl., *R. v. Weinzierl* Die Schnurkeramik in nordwest. Böhmen (Tätigkeits-Ber. Mus. Ges. Teplitz 1907), *J. Jíra* Malovaná keramika neolithická v Čechách (Pravěk 1910), a starší stat *L. Niederle* O mladší době kamenné v Čechách (Český Lid III., 1894). K otázce o existenci neolithu u nás *Přč* Výzkum 37 sl., Starožitnosti I. 71 sl., V. 25, *Smolík* Pam. XI. 12, XII. 308, Památník české Akademie 67., *Červínka* O keramice neolithické na Moravě. Pravěk 1904, Moravské starožitnosti II. 19 sl., Čas olom. 1908 I sl., O mohylách moravských I. Olomouc 1909 (Otisk z Pravěku). *J. Palliardi* Neolith. Ansiedelungen mit bemalter Keramik in Mähren (Mitth. praeh. Comm. I. 1897). Novější práce německé o neolithu viz v *Niederlových* Slov. Starožitnostech I. 438. K tomu nově přistoupily pro

nás důležitější studie cizí: *M. Hoernes* Die neolithische Keramik in Oesterreich (Jahrbuch der k. k. Zentralkomm. III. 1905), *H. Seger* Steinzeit in Schlesien (Archiv f. Anthrop. N. F. V. 176, 1906), *Chr. Koehl* Die Bandkeramik der steinzeitlichen Gräberfelder und Wohnplätze in der Umgebung von Worms (1903), *A. Schliz* Der schnurkeramische Kulturkreis und seine Stellung zu den and. neolith. Kulturformen (Zsch. f. Ethnol. 1906).

HLAVA IV.

PŘÍCHOD KOVŮ A KULTURA
PRAOBYVATELŮ.

Poznali jsme v minulé kapitole, jak žili po mnohá staletí praobyvatelé Čech a Moravy v době kultury kamenné. V průběhu druhého tisíciletí př. Kr. stará kultura zanikla a starý kulturní činitel, kámen, nahrazen — *kovem*.

Jaké kovy byly nejdříve známy a jak po sobě objevy jich následovaly, nevíme. Pokud můžeme soudit z evropských nálezů, vidíme, že nejdříve se objevuje zlato a měď, pak bronz, cín a naposledy stříbro, železo a olovo. Tohoto postupu u hlavních kovů použilo se v archaeologii k postavení tak zvaného systému tří velkých předhistorických kulturních period, o nichž jsme se zmínili už v úvodě: *periody kamenné, bronzové a železné*. A poněvadž bronz nenaštopil rázem, nýbrž měl předchůdce v čisté mědi, proto někteří mezi dobu bronzovou a neolithickou vsunují dobu *měděnou*. Tato perioda má speciální platnost pro některé země evropské, kde se industrie měděná bohatěji vyvinula, ale pro nás, Čechy a Moravu, zvláštní doby měděné prozatím uznati nelze. U nás vystupují měděné výrobky jen řídce (stočené dráty, malé dýky, ploché se-

kerky) a po různu v době, kterou jsme nazvali přechodní (srv. tab. IV., 4, 5, V., 5) a jsou vesměs importy, donesené sem s různými přechodními kulturami (hlavně se zvoňc. poháry). Ovšem měděné věci hotovily se i v dobách pozdějších, a dlužno proto přihlížeti k rázu formy.

Zcela jinou úlohu měla u nás i v ostatní Evropě sloučenina mědě a cínu — *bronz*.

Smísíme-li roztavenou měď s několika procenty cínu, dostaneme nový kov, který po stvrdnutí ukazuje proti mědi a cínu zejména dvě pěkné vlastnosti: předně je snáze tavitelný než měď a po schladnutí tvrdší a hodí se proto lépe než měď ku hotovení nástrojů a zbraní, u nichž je třeba náležitě tvrdosti; za druhé vyniká nad měď i cín krásnou zlatovou barvou a leskem, tedy vlastnostmi, jež vždy zvyšovaly krásu a cenu šperku. Smíšenina ta sluje *spěš* nebo obyčejněji *bronz* (jméno povstalé ze jména jihoitalského města Brundusia, kde byly v starověku velké továrny na bronzové výrobky).

Množství cínu v bronzu může býti různé. Už malá dávka stačí, aby se pozměnil původní ráz mědi, ale je-li málo cínu, zůstává slitina rudá a měkká, je-li jej naproti tomu mnoho, stává se bělavou, tvrdou a křehkou. Nejvýhodnější poměr, k němuž se brzy přišlo zkušeností, je ten, v němž procento cínu kolísá mezi 6—16; nejlepší je však t. zv. *klassický bronz*, jehož patina zůstává krásná, lesklá a hladká a ten byl hotoven v poměru 8—12%. Vedle

cínu setkáváme se v bronzu velmi často s nepatrnými příměsky jiných kovů, železa, olova, zinku, niklu, stříbra, antimonu, jež jistě zprvu dostaly se do slitiny bez úmyslu tím, že provázely už, jak se často stává rudu měděnou*). Když se časem přišlo na to, jak ve slitině příměsky tyto různé působí, počaly se přidávati úmyslně a ve větší dávce. Tak železo, nikl, kobalt činí sice bronz méně kujnou ale tvrdší, pružnější, hodící se dobře k hotovení zbraní a nástrojů; olovo činí ji roztopitelnější ale měkčí, zink ji zároveň krásně barví, a proto se v pozdější době, zejména od doby římské, oba tyto kovy pravidelně přidávaly do bronzu, z něhož se hotovily lité šperky, a tvoří chemické charakteristikon pozdějších bronzů. Mnozí pokusili se také z chemického složení bronzů souditi určitěji na jich stáří a původ. Ale mimo všeobecný právě pronesený výsledek se více nezjistilo. Vždy zůstává tvar a typ výrobku nejlepšíším ukazovatelem stáří a příslušnosti nálezu.

Ptáme-li se dále, odkud a jak se bronz vzal v Evropě a pokud se bronzové výrobky zde tvořily a vyvíjely a pokud sem přišly hotové a odkud, — tu stojíme stále ještě

*) Jedině antimon byl už do části nejstarších bronzů úmyslně dáván na místo cínu. Dálo se, tak na př. v Uhrách, kde na př. u Velenského Sv. Víta v Železném stol. byly podobné dílny a spolu doly na antimon a odkud antimonový bronz už velmi časně dovážen byl k Baltickému moři a ovšem také k nám (srv. nález v Bohunicích u Znojma).

před problémem, jenž není dosud plně zodpověděn. Z celé řady teorií, které pojednávaly o vzniku evropského bronzu, zdá se býti jisto toliko, že původ kovů tohoto a prvých z něho zhotovených výrobků není domácí. Domácími evropskými výrobky byly věci měděné a snad i prvé šperky zlaté, — o bronzových to říci nelze. Vše, i rozložení starých nalezišť (dolů měděných a cínových), i nejstarší nálezy, zprávy a tradice*), i konečně typologická metoda vedou ven z Evropy na východ, někam do Asie. *Odtud přišel bronz do Evropy*, — ale jak? Dříve se mnozí domnívali, že byl přinesen novým lidem do Evropy a za lid ten pokládali evropské Arijce (vše na základě staré hypotese o asijské kolébce Arijců), — dnes však toto zastaralé mínění sdílí už jen několik málo badatelů (u nás na př. prof. Píč) a většina se kloní k výkladu, podle něhož bronz přišel do jižní, do střední i severní Evropy z Orientu obchodem. Ze při tom náhodou mohla tato událost spadnouti v jedno s nějakým lokálním hnutím ethnologickým v Evropě, je možné, ale pro celkové spojení příchodu bronzu s příchodem nového lidu z Asie do Evropy není dostatečného podkladu. Přenesen byv do Evropy, byl zde bronz brzy hotoven od dovedných dělníků z domácího materiálu —

*) V Aegyptě vystupuje měď už v datovaných hrobech V. tisíciletí, bronz v hrobech IV. tisíciletí př. Kr.; na Kretě počíná bronzová doba III. tisíciletím.

mědě bylo dosti po celé Evropě*), cínu aspoň v jižní Anglii (v hrabství cornwallském a devonském, zv. v starověku ostrovy Kassiteridskými), ve Španělsku a snad i v Čechách**) — a stal se pak na dosti dlouhou dobu téměř výhradním materiálem pro hotovení šperků, nástrojů a zbraní. Odtud tato doba sluje v archaeologii *doba bronzová*.

Kdy bronzová doba počala, přesně nevíme, jistě však na různých místech Evropy různě. V Řecku vidíme rozkvět její v t. zv. kultuře mykenské v letech 1500—1100 př. Kr. a počátky její datují se na Kretě do III. tisíciletí.

Kdy se první bronzы dostaly obchodem do střední a severní Evropy, je sporno. Jedni archaeologové datují zde počátek bronzové doby do prvních století II. tisíciletí nebo ještě dříve (Montelius, Hoernes, Kossina, Reincke), druzí jej posunují teprve do konce nebo druhé poloviny téhož tisíciletí (S. Müller, Přč, Voss). Na jisto, myslíme, nevystupuje silněji před polovinou II. tisíciletí, aspoň samo-

*) Ale dlouho asi hlavním vývozním místem byl ostrov Kypr, jak nasvědčuje už to, že jméno ostrova přešlo na jméno kovu (Cuprum, Kupfer).

**) Otázce, kdy se počalo v Čechách dolovat na cín, nebyla dosud věnována patřičná pozornost a lze studium její co nejvíceji doporučiti. Ležít na snadě, že cizinci, kteří hojně se zdržovali v Čechách v době přechodní a bronzové, věnovali pozornost i bohatým rudám českým a máme také zprávy (ovšem nezaručené) o opuštěných starých šachtách s kamennými nástroji.

statné, čistě bronzové kultury naší bychom dále nazpět nekladli.

Podobně jako bronz — přišlo později do Evropy z ciziny i železo. V Evropě je sice mnoho dolů železných a mnoho míst, kde se téměř na povrchu půdy vyskytují rudy železonošné (černý magnetovec, haematit a limonit), ale dosud jsme nenabyli přesvědčení, že by výroba železa byla vznikla doma v Evropě. Železo známo bylo v Orientu v době, kdy v Evropě není o něm ještě ani potuchy a při čilých stycích obchodních, které měla jižní Evropa přes středozezemní moře odedávna s Orientem, není divu, že se odtud seznámila i s železem prostřednictvím obchodu a sice *po* bronzu. Železo všude vystupuje později, po delším trvání čisté doby bronzové v Orientě i v Evropě. Tedy teprve *po době bronzu nastoupila doba železná**). Ale jakmile se evropské lidstvo jednou seznámilo s tímto kovem, počalo jej na mnoha místech samo hledati, dobývati a zpracovávat, a nový kov, vynikající nad starší bronz řadou výhodných vlastností, hodicích se zejména při výrobě nástrojů a zbraní, — vytlačil bronz z této výroby. Bronz

*) Námítky, které před lety proti této základní větě praehistorického systému Evropy vyslovoval Christian Hostmann a jiní, se nepotvrdily a starý Thomsenův systém zůstává v platnosti. Ovšem byla místa v Evropě, kde nebylo bohatěji vyvinuté doby bronzové a kam přišla po neolithu téměř bezprostředně kultura i s bronzem i s železem.

zůstal pro krásnější svou zlatoskvoucí barvu obmezen na výrobu šperků, ač i tu mu místy železo dělalo konkurenci (na př. ve výrobě sponek).

Oba nové kovy, bronz i železo, stavše se výhradním materiálem pro výrobu zbraní, nástrojů, šperků — přivodily veliký převrat v celé výrobě, a to nejen po stránce technické, nýbrž i formální a dekorační. Nastupují zcela jiné techniky, neolithu neznámé: zpracování žhavého měkkého kovu kladivem na kovadlině a lití roztaveného kovu do více méně stálých a pevných negativních forem t. zv. kadlubů.*) Obojím se došlo mnohem rychleji a dokonaleji k cíli než dříve, a druhá technika připouštěla vedle vytváření forem dokonalejších i vytváření bohatší výzdoby na povrchu výrobků. Na základě této nové technické práce, na základě řady vlastností kovů (kujnost, tažnost, tavitelnost), kterých kámen naprosto postrádal, došlo se přirozeně v době bronzové a železné zároveň k celé řadě nových forem, které neolith neznal a které byly v neolithu nemožné. Zbraně, zejména dýky, meče, sekerky, hroty šípů a kopí (zde zejména vyvíjejí se nové tvary s dutinou — *tulejkou* — k nastrčení na topůrko), z nástrojů pak nože, břitvy, srpy, kosy, pily, ze šperků náramky, ná-

*) Nejjednodušší kadlub připraven byl otiskem originálu do vlhkého písku; druhý stupeň jsou kadluby hliněné, vytvořené kolem voskového modelu, třetí, nejdokonalejší, trvalé kadluby v kameni vydlabané.

krčníky, diadémy, prsteny, jehlice, různé ozdoby a kování, zejména pak spínadla šatů a pasů (sponky a přesky) — vykazují nyní velkou řadu forem, které se hotoví sice po celé Evropě, ale které v různých dobách a na různých místech dostávají určitý dobový nebo lokální ráz ve tvaru i v dekoraci. A opět můžeme jako dříve — ba ještě ve větší míře — v celkové bronzové a železné kultuře Evropy rozeznávat obmezenější kultury časové po sobě jdoucí nebo současně vedle sebe vyvinuté a odlišené, a pomocí jich starý hrubý systém dvou period — bronzové a železné — nahraditi komplikovanějším systémem period nebo kultur drobnějších. Nejvýznačnějším předmětem archaeologickým v nové kovové industrii objevuje se hlavně sponka, později také přeska, ale vedle nich nepozbývá nikterak své důležitosti *keramika*, prodávající paralelně svůj zvláštní vývoj v časových a lokálních kulturách.

Po tomto povšechném úvodě můžeme se nyní obrátiti k těm novým kulturním oblastem, které v době kovové od příchodu bronzu až do konce doby římské vystupují u nás v Čechách a na Moravě.

První fáze bronzové kultury, do níž po příchodu bronzu vstoupil starý domácí lid, zove se archaeologicky *dobou*, čili *kulturou únětickou*. Tato kultura, pokud byla čistá a v květu, rovná se u nás pojmu *starší doby bronzové*;

v mladší periodě nastává v ní z různých příčin a vlivů úpadek a proměna ve fasi jinou, již zatím zoveme *knovízskou*. Knovízská kultura je tedy pokračováním únětické a spadá z největší části ještě do mladší doby bronzové (mladší lužické) a závěr vykazuje hojně vlivy jižní, hallstattské (srovnej dále). Konec tohoto vývoje reprezentují u nás zbytkové praobyvatel, nalézající se v posledních stolecích př. Kr. v stavu úplného zániku. Těto poslední době a kultuře jí náležející dáváme jméno doby a kultury *bylanské*. Platí tedy pro kulturu *praobyvatel*, pozůstavších u nás z doby neolithické a přechodní, tato rovnice:

kultura *únětická* — k. *knovízská* — k. *bylanská* — *zánik*,
a zánik tento, jak uvidíme, byl způsoben vlivem jiných kultur, které se současně objevily a na delší nebo kratší dobu zachytily v našich zemích.

Kultura únětická vznikla z kultury přechodní styky obchodními, které se na několika místech v Čechách soustředily, dovážejíce k nám surový bronz, hlavně italské tvary bronzové, karpatské zlato a severní jantar. Těmito styky dostalo se do Čech a Moravy množství cizích importů; ale vedle toho i domácí lid dal se do výroby a dovedl vskutku industrii svou na takový stupeň svěráznosti, že únětická kultura je zvláštní střeoevropskou kulturou bronzovou, topograficky ohraničenou a v mnohém směru originální, samostatnou. Vyznačují ji především

přísně rituální hroby s kostrami, jež leží silně skrčeny na pravém boku (hlavou k jihu, obličejem k východu) v hrobě, většími kameny obloženém nebo zaklenutém, (tab. VI.), u nichž se nalézají nádoby tmavé barvy téměř bez ozdoby, pěkně hlazené, tvarů profilovaných, s oušky svislými i zřídka vodorovnými, jež však nejsou nic jiného, než vyvinutější stupeň t. zv. terramarní keramiky z doby přechodní (srv. str. 24). Hlavní typy předvádí tab. VII., 16-22. Mezi bronzovými věcmi význačna je serie jehlic (tab. VII., 1-9), mezi nimiž nejtypičtější je jehlice „únětická“ s hlavičkou v podobě obráceného kůžele nahoře s ouškem a s jehlou zahnutou (VII., 1). Také t. zv. cyperská jehlice sem náleží (VII., 6). Dále jsou typické náramky, spirálovitě ztočené, z těsně přiléhajících bronzových pásků, a náramky z plechové manšety na povrchu žebrované. Třetí druh jsou jednoduché masivní náramky se súženými konci. Také sem náležejí trubičky z bronzového drátu neb plísků k zavěšení mezi jantarové perly nákrčníků, prsteny a náušnice z bronzového nebo zlatého drátu, zvláštěním způsobem ztočené (něm. t. zv. Noppenringe), trojboké jednoduché dýky bez řapů a ploché palstávy s ohrnutými okraji, jež jsou původu italského (tab. VII., obr. 10-15), a konečně šidla a dlouhá úzká dláta.

Oblast této únětické kultury rozkládá se nejen po středních Čechách a po Moravě, nýbrž zasahá i na západě podél Sály k Magdeburku, na severu přes Kladsko

do okolí Vratislavi a na jihu přes Dyji k Dunaji, na Wagramské pole a za Dunaj do stolice Mošošské. Jenže není všude stejně plně a typicky zastoupena; už na Moravě se na př. nedostává únětických jehlic, manšetových náramků, jantaru a množství zlata, a také keramika jeví částečně typy odchylné. Jádrem a vzorem zůstávají střední Čechy, a můžeme proto únětickou kulturu míti za specificky českou. Nazvána je po pohřebišti, které v letech sedmdesátých odkryl Č. Rýzner v Úněticích u Roztok (přes 60 hrobů).

Po delší době této kultury (připadá do konce druhé poloviny a na rozhraní II. tisíciletí př. Kr.) počaly na staré středočeské obyvatele působiti vlivy dvou nových národů, kteří se zatím přistěhovali do Čech a do Moravy, jak svrchu naznačeno. Tyto vlivy způsobily, že se předně starý přísný ritus únětický uvolnil: hroby s kostrami nejsou více uspořádány tak pečlivě, mrtví ledabyly skrčeni a vedle koster vystupují hroby žárové. Dále vidíme, že mizí stará svéráznost bronzů, nastupují věci obyčejných evropských typů: uherské, italské i severní, které do naší země přiváželi cizí řemeslníci a obchodníci*), a že na-

*) Do této doby spadá největší část našich *hromadných nálezů bronzových*, t. zv. *pokladů*, jež obyčejně představují jen depoty obchodníků s bronzem, jejichž majitelé z různých příčin se nevrátili pro věci ve skrýši uložené. Obsahují obyčejně nové (nebo poškozené) sekerky bronzové,

stupuje keramika s novými rysy: tak zejména vidíme na povrchu nádob ploché kanellování (u jemných) a štrafování od shora dolů, vymodellované prsty (u hrubších), ozdoby vodorovné z nalepených důlkovaných proužků, dále tuhování, elegantní ucha, mírně nad okraj přečnívající, a ucha facettovaná (vyhraněná), vidíme u mis a šálků široké okraje šikmo seřznuté, ozdobené vrytými ornamenty nebo šikmou kanellurou. V dekoraci vystupuje na povrchu hojně ornament páskový a někdy i vyryté koncentrické kruhy. Sem patří i t. zv. nádoby etažovité (dvojitě). Tím vším nastupuje nová „*knovízská*“ doba (o níž viz znovu a více v stati o hrobech žárových) neboli kultura, nazvaná tak po bohatém typickém sídlišti, odkrytém v 52 sídelních jamách u Knovíze blíže Slaného. Jinak je rituálních hrobů starého lidu z té doby a s tou kulturou málo. Patrně starého obyvatelstva silně ubývalo absorbcí, kterou s jedné strany působil lid jihočeských mohyl, pronikající až na Ohři a k ústí Vltavy, s druhé strany pak lid žárových polí lužických a slezských.

Na Moravě knovízský stupeň autochthonní kultury doložen není. Příčiny sice dosud neznáme, ale nejspíše

řídčeji meče, hroty kopí, hojné srpy, náramky, jehlice a různé úlomky, na Moravě zejména hojně zvláštní bronzové kruhy s konci v očka zahnutými, účelu různého a nejistého (bezpochyby jednotka obchodní). Vedle tovarů tu a tam se vyskytly i kadluby.

UKOVĚŤ ČESKÉ ARCHAEOLOGIE

starý lid vymizel aneb se silně ztenčil dříve, než přišel národ polí popelnicových.

Zbytky tohoto starého lidu v středních Čechách podařilo se však zjistiti ještě v době, v níž už žárové hroby české prodělávají t. zv. periodu *bylanskou*, spadající do posledních století př. Kr., s vyznačenou keramikou malovanou a tuhovanou, s rytými ozdobami uvnitř mís. Kovový inventář jeví výrobky pozdně hallstattské i latenské, jako jsou meče, spony, náramky s kuličkami na koncích a náramky z lignitu, ba docela i ze skla, labutkové jehlice a pod. (Viz dálestr. 74.) Hroby takové se skrčenými kostrami našly se právě v Bylanech u Českého Brodu vedle hrobů žárových. Jimi pro českou archaeologii končí existence starých praobyvatel.

Literatura. O periodě únětické v Čechách srv. *Pič* »Starožitnosti« I. 1899, 111 sl. na Moravě *Cervínka* »Morava v pravěku« 165, o Knovízi srv. »Památky« XVI. 243., *Buchtela* »Pravěk« I., 2, o kostrách bylanských *Pič* »Starožitnosti« I. 171 sl.

HLAVA V.

ZÁPADNÍ MOHYLY A HROBY LATÈNSKÉ.

Současně však, co se takto vyvíjelo, nebo lépe řečeno zanikalo praobyvatelstvo centrálních Čech a rovněž Moravy, — vystupují před římskou dobou na půdě obou našich zemí věci nového rázu a místně ohraničené tak, že můžeme se vši pravděpodobností viděti v nich památky jiného obyvatelstva než bylo staré, únětické. Tyto nové archaeologické a patrně i ethnologické skupiny nevystupují však v stejné době a na stejných místech.

Jdeme-li od západních hranic Čech k východu Moravy, vidíme, že vedle pozdějších hrobů, náležejících praobyvatelům, objevuje se

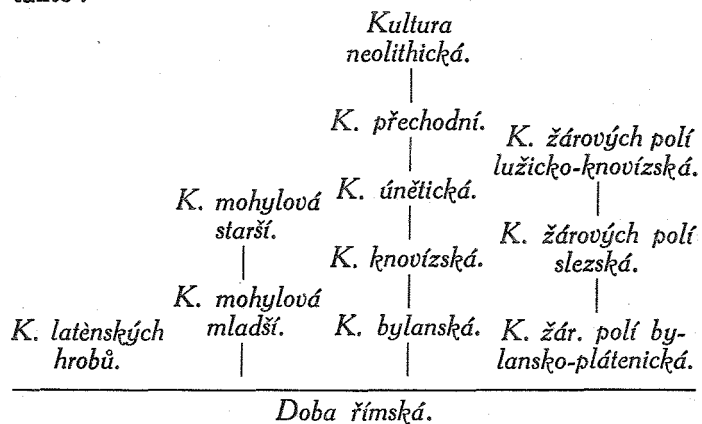
1. na západě a jihu Čech skupina t. zv. *jihocheských* nebo *západočeských mohyl* doby bronzové a železné,

2. v západních a středních Čechách a po různu na Moravě skupina t. zv. *kostrových hrobů latenských* (zv. také *gallskými*) z mladší, předřímské doby železné,

3. v severních, východních a středních Čechách a pak po celé Moravě, mimo jihozápadní kout, skupina hrobů žárových, t. zv. *žárových hrobů* (polí popelnicových) *lužických, slezských a bylansko-plátenických*, jdoucích od

RUKOVĚŤ ČESKÉ ARCHAEOLOGIE

mladší doby bronzové do doby římské. (Srv. dále hlavu VI.-VII.) Na základě toho vypadá dnes schema historického osídlení zemí českých až po dobu římskou v celku takto :



První kultura, která se objevuje vedle mladší fáse únětické kultury praobyvatel je kultura uložená V **MOHYLÁCH JIHOZÁPADNÍCH A STŘEDNÍCH ČECH.**

Tyto mohyly tvoří v Čechách dva velké okrsky, oddělené od sebe pohořím Brdským, tak že jeden nalézá se na západě, zkoncentrován na přítocích Berounky (Mži, Radbuze, Úhlavě, Úslavě, Litavce) a na Berounce samé, od níž vnikají mohyly až do okolí pražského (Bránský, Roztoky) a k Ohři (to jest t. zv. skupina *berounská* nebo

ČESKÉ MOHYLY

západní) — a druhý po obou stranách střední Vltavy, na Otavě s Blanicí a na Lužnici se Smutnou (t. zv. skupina *povltavská* nebo *jihočeská*). Za to na Moravě moravští archaeologové hřbitovů mohylových, analogických českým, neznají. Tam mohyly jsou sice hojné z doby téže a starší, ale rázu a obsahu zcela jiného (žárové lužického typu a kostrové z doby přechodní), a jiné mohyly z doby bronzové s kostrami jsou příliš vzácné a jednotlivé nebo vůbec jen nedokonale popsány a známy.

České mohyly vyznačují se tím, že v nich leží hrob obyčejně na úrovni půdy, s kamenným věncem kolkolem, nad nímž se zdvihal dříve dosti mohutný, dnes ovšem často již porušený a slehlý násyp (mohyla). Hrob sám v starší periodě je buď kostrový nebo žárový, v mladší periodě téměř jen žárový. Byl zde tedy nejspíše obojí ritus po jistou dobu současně zastoupen, ač, zdá se, pochovávaní bylo starší, původnější. Popel zemřelého byl dán buď do popelnice nebo prostě vysypán na hromádku. Pokud se inventáře týče, jsou mohyly často zcela chudé, obsahujíce jen střepy rozmačkané nádoby nebo někdy jen několik střípků u popele. Milodary kovové jsou poměrně řídké vzhledem k četným a rozsáhlým hřbitovům, ale mají několik charakteristických typů. Vedle atypických delších dýk s nýty, šipek a kopí s tulejkou, vyspělejších sekyrek s ohrnutými okraji i sekyrek s laloky a schůdkem (s tulejkou jsou velmi řídké), vedle hojných nožíků, několika

břitev (lunull) a mečů buď s jilcem plným, rázu uherského, nebo s jilcem nastrčeným na řapík s dirkami pro nýty (tab. VIII., 1-7), jsou pro tyto mohyly doby starší typické *náramky* ploché, s konci mírně roztepanými, na povrchu zdobené buď podélným žebrováním nebo rytou ozdobou (hojně polokruhy ryté), dále náramky podélné, ale s konci, které se rozbíhají každý ve dvě spirálové růžice (tab. VIII., 9-12), a konečně náramky t. zv. turbanovité, veliké, duté, stočené z jemně porýsovaného plechu. Vedle náramků typické jsou i prsteny z tenkého proužku, končícího ve dvě proti sobě postavené spirálky (VIII., 13) a jehlice, končící v plochou, okrouhlou destičku, pod níž je krček ozdoben řadou vývalků jemně žebrovaných (VIII., 8). Jiné ozdoby jsou celkem řídké (puklice, zlaté prsteny, sponky štítové), také modré skleněné korále snad již se objevují, ovšem jako cizí orientální import (VIII., 15). Důležité je však podotknouti, že jisté typy ukazují na shodu a současnost s kulturou únětickou; jsou to hlavně jehlice, známé z únětických hrobů (viz tab. VII., 2, 3, 4, 7).

V keramice rozeznává sice prof. Píč odchylky mezi západní a jižní skupinou mohyl, ale při nedostatečném materiálu a vzájemném přesahování obou jím rozlišených typů nutno vyčkati s definitivním úsudkem o keramickém rozdílu skupiny západní a jižní. V obou skupinách nalézáme typické formy malých amfor, misek na nevysoké nožce a džbánků s táhlým hrdlem a uchem, jen že podle

prof. Píče berounská skupina je vyznačena páskovým (žebříčkovým) ornamentem a ozdobou z vytlačených mističek s ččkami uprostřed, a při tom hojnějšími džbánky, kdežto v povltavské skupině převládá zevně i uvnitř nádob ornamentika z rýhovaných trojúhelníků, špičkou dolů obrácených — vedle množství misek a hrnčků atypických. (Srv. tab. IX., 1-8.)

V mladší době mohyly vykazují ve svém kovovém inventáři především železné nožky, kosy, oštěpy a šipky známých hallstattských tvarů. (Tab. X., 6, 7.) Dále začínají vystupovati nové elementy, ukazující na spojení s ranním latěnem galským, jako ozdobné kruhy rukou a nohou (duté, plechové a masivní s vývalky), náušnice plechové (VIII., 14), časně spony latěnské figurální, také mladší latěnské meče i různé latěnské prvky ornamentační na kovu i keramice. Z pozdější doby jsou zprávy i o římském klíči, o římských mincích, sponkách a nádobách na kruhu robených. Keramika mladší periody jeví malování bylanské (resp. hallstattské), silné tuhování a při tom známé jemné rytí rastrovaných, klikatých, meandrových pásů a uměle sestavených obrazců na vnitřní straně velikých mis, dále šálky se silně vyčtvájecími uchy, ba i nádoby na kruhu robené (tab. X., 1-11). V ní nastupují také dosti hojně nádoby bronzové, a to buď konické sítuly nebo válcovité, žebrované cisty (IX., 9-10). Tato mladší perioda, náležející zřejmě do doby železné,

RUKOVĚŤ ČESKÉ ARCHAEOLOGIE

jeví dosud tak málo vývojového spojení se starší periodou, že přirozeně vzniká myšlenka, nemáme-li tu co dělati s nějakou novou invasí mohylového lidu, která, přinášeje kulturu hallstattskou*), pomísenou s prvky starolátenskými, přišla mezi starý mohylový lid. Bylo by nyní velmi zajímavo zkoumati, zda-li snad i tato nová kultura není ve spojení s Gallii. Najisto však lid této kultury neseděl u nás v Čechách jen do III. stol. př. Kr., jak soudí prof. Píče, neboť jeho kultura vykazuje na svém konci věci pozdně latěnské, ba i římské. Ostatně sluší podotknouti, že naše mohyly po celou dobu svého trvání zůstaly ve spojení s bavorskými a rakouskými.

Druhá kultura, která rovněž od západu přišla, ale v době mnohem pozdější, je kultura našich t. zv. LATĚNSKÝCH (také GALLSKÝCH) HROBŮ KOSTROVÝCH. Vedle těchto hrobů náleží jí především ještě znamenitý poklad latěnských náramků a sponek, nalezený r. 1882 v bronz. kotli v *Duchcově*, dále poklad zlatých gallských mincí z Podmokel blíž Křivoklátu, nalezený r. 1771, a část kultury hradiště *stradonického*, s nímž patrně souhlasí nejnověji na Moravě objevené

*) Název »hallstattské« kultury, »hallstattské« keramiky a pod. značí v archaeologii příslušnost k velkému okruhu kulturnímu, který v průběhu I. tisíciletí př. Kr. vznikl v zemích alpských a jehož význačným představitelem je pohřebiště u Hallstattu v Solné komoře.

STRADONICE

hradiště u Okluk blíž Boskovic. Na tomto znamenitém hradišti, které se rozkládá na výšině nad Stradonicemi při pravém břehu Berounky a proti zámku Nižboru (nedaleko Berouna), odkryto bylo v letech 70. a 80. minulého století velké množství památek, jež se z části rozeběhly po různých musejích, ale z největší části zachráněny byly drem Štěp. Bergerem, z jehož pozůstalosti přešly do sbírek Musea král. Českého. (Bohužel i v této sbírce je podle auth. zpráv mnoho věcí podezřelých a z ciziny importovaných.) Teprve po tom dočkali jsme se také úplného a řádného popisu Stradonic od prof. Píče v II. svazku jeho Starožitností. Ze sbírek těch je vidno, že stradonické hradiště bylo znamenitým obchodním a snad i vojenským střediskem *v době krátce před Kr. a po Kr. narození*, neboť všechny památky jsou velmi stejnorodé a patří jedná konci latěnu, jedná počátkům vlivu římského (první polovině I. stol. po Kr.). Z nalezených předmětů vynikají hojností svou sponky duchcovské, středolátěnské i pozdnělatěnské (časněřímské, srv. dále str. 55 a tab. XII., 2, 5, 8, 12), řetězové pásy se záponkami nebo přeskami, skleněné náramky, prsteny se skleněnými perlami, řezanými kameny a bronz. spirálkami (XII., 4). Na špercích je hojná výplň emailová (i na hlavicích hřebíků). Zbraně byly řídké (meč ani jediný!), za to dosti hojně ostruhy (XII., 10) s krátkým bodcem (v střední Evropě vůbec nevystupují před středolátěnskou sponou), a množství drobných

nástrojů, toaletního náradí a jiných předmětů domácí potřeby (vážky, udice, pincetty, lžičky, zrcádka, jehly a jehelníčky, knoflíky, hřebíky, klíče, nůžky, nože, kleště, kladiva, srpy, kosy, dláta, šídla, řetězy, kostky a pod.) Mimo příbytkové jámy nalezeny byly zde přímo i stopy dílen slévačských. Podivno, že se dosud nenalezly hroby, příslušné k tomuto znamenitému sídlišti. Keramika stradonická je vesměs robena na kruhu a z části malovaná. Hojná je rytá vlnice a svíslé šrafování (srv. tab. XII., 13, 14). V této keramice, jakož i zejména v emailovaných předmětech, jeví se přímý vliv kultury galských měst doby Augustovy, jak prof. Píć pěkně ukázal.

Hroby latènské v Čechách a na Moravě jsou hroby, v nichž leží kostry v jámách bez obložení kamenného, rovně na zádech, hlava pravidlem k severu obrácená, nohy k jihu, ruce položené podél těla, řídčeji přes sebe. Rakví užíváno nebylo, nanejvýš leží mrtvý na zbytcích jednoduchého prkna. Inventář hrobní je rázu význačně vojenského, skládá se ze železných dvojbřitkých mečů s dlouhým řapem a knoflíkem na konci (častěji tkví ještě ve zbytcích železné pochvy), z listovitých hrotů kopí s nákončím, z kování a puklic od štítů, z železných nebo bronzových řetězů závěsních, nožů a sekýrek (řídke). Vedle toho objevují se hojně šperky (zejména u žen): nákrčníky a zejména typické náramky s konci kuličkovité nebo pečetořitě rozšířenými, a na povrchu reliefně zdo-

bené, náramky skládající se ze dvou částí šarnýrem spojených, náramky utvořené z řady dutých polokoulí nebo pletené z drátu, plné kruhové náramky z lignitu nebo ze skla, — dále hojně sponky známých latènských tvarů s patkou k luku zpět přiloženou, nebo v mladší době s lukem docela spojenou. První typ s lukem plasticky ozdobeným a s patkou v podobě stylisované ptačí hlavičky (nebo jinak ozdobenou) bývá nazýván sponkou *duchcovskou*, poněvadž zastoupen byl téměř výhradně v duchcovském pokladu (tab. XI., 4, 5, 6) a nese na sobě zřejmý ráz výroby fabriční ve velkém. Druhý mladší typ nazývá se typem *stradonickým* nebo *středolatènským* (tab. XII., 2, 5). Při tom vidíme ve výzdobě šperků výminečně vykládaný červený korál, obyčejně pak červený email (hlavně v jamkách na patkách sponek), řídčeji skleněné perly a stejně řídke při kostrách i zlaté galské mince. Lépe než popis o všech těchto nových a úplně svérázných předmětech poučí připojená tabulka XI. Dekorace, kdekoliv je aplikována na kovové výrobky, jeví zvláštní tendenci k závitovému motivu v plastice upomínajícím na závitové šnekových domků (tab. XI., 16).

Keramika našich latènských hrobů je řídka a až na nepatrné výjimky robena už na kruhu hrnčářském, jak zjevně nasvědčuje technika, vykazující známé jemné, vodorovné, při točení nádoby na kruhu povstalé rýhování, a je u nás vesměs tvarů hrncovitých, baňatých, s okrajem ven ohrnu-

tým (tab. XII., 1, 3, 6, 7). Barvy je ponejvíce černavé, na povrchu hladká, mírně lesklá, výborně pálená a připomíná v celku už pozdější obdobnou keramiku římskou. Zejména ve východních Čechách a na Moravě. Na Moravě vůbec jeví tyto hroby většinou mladší ráz než v Čechách, z čehož vyplývá, že tento lid buď delší dobu na Moravě přetrval anebo z části z Čech na Moravu přešel. Také jsou v moravských nálezech silnější stopy vlivu kultury stradonické (tab. XIII.). Konečně podotýkáme, že v sídlišťích latěnských keramik silně je promísená keramikou bylanskou, ano i stradonickou s římskou vlnicí.

Hroby jsou v Čechách rozloženy v Poohří a v Polabí, nejvíce při dolní Ohři a v středu země, ale tak, že netvoří žádného většího pohřebiště. Obyčejně se skládá hřbitov jen z několika málo hrobů, hřbitovy s více než 20 hroby jsou řídké a jediné známé, vskutku velké pohřebiště našlo se u Jenišova Újezda při Ohři. Rovněž na Moravě jsou hroby jenom roztroušeny. Je jich zde známo asi 70, mezi nimi 6 pohřebišt se 2 až 10 (Slavkov) hroby. Tento zjev spolu s výrazným vojenským rázem hrobů ukazuje, že tyto hroby náležely obyvatelstvu jinému, než byly současně zde sídlící příslušníci západočeských mohyl, středočeských potomků praobyvatel a východočeských příslušníků žárových hrobů typu bylanskoplátenického, o nichž ihned pojednáme. Byli to patrně vybojníci, kteří přišli do Čech a na Moravu na nedlouhý čas a rozeběhli se po úrodných kon-

činách země, ovládnuvše starší domácí lid. Tito vybojníci přišli nesporně ze západu, snad poříčím Ohře. Na to ukazuje úplná shoda ustrojení a inventáře těchto hrobů s hroby, které nalézáme v stejných okolnostech roztroušené po jižním Německu, po Švýcarech a jež vesměs ukazují původem svým k centru této t. zv. *latěnské* kultury — do staré Gallie, dnešní Francie. Zde v poříčí řeky Marny a Seiny vidíme vskutku původní středisko této kultury, známé pod jménem *marnské* nebo také *gallské*.*) Jenže tato t. zv. marnská kultura, kterou francouzští archaeologové kladou souhlasně do V.—III. stol. př. Kr., přes všechnu podobnost a souvislost s naší latěnskou neboli gallskou jeví jeden důležitý rozdíl: *je zřejmě starší*. To ukazuje celá řada podrobností. Tam vystupují ještě sponky časně těnské (s patkou k luku nepřiloženou a s hladkým lukem), meče kratší, jejichž nákončí dole na pochvě silněji odestává, železné sekáčky, vystupuje červený korál ve výzdobě, za to chybí skleněné náramky, chybí mince gallské. Hroby marnské jsou dále pod mohylami.

To vše u nás chybí: naše sponky jsou pozdního vyvinutého rázu, naše meče vesměs až na jednu výjimku (v Hořelicích, neběží-li tu o mohylu) pozdní, naše pukli-

*) Jméno „*latěnská*“ kultura povstalo z názvu mělčiny „*la tène*“ na břehu jezera neufchatelského ve Švýcařích, kde u Morinu byla před lety odkryta vojenská stanice starých gallských Helvetů z první doby císařské.

covitě náramky s šarnýry, tak typické pro nás, jsou také pozdní, email je u nás velmi hojný (v Gallii typický teprve od III. století). A co je hlavní věc: keramika marnská je zcela jiná, tvarů lahovitých, a vázovitých, hojně na povrchu rýsovaná nebo malovaná a v ruce robená, kdežto naše téměř vesměs robena je na kruhu, tvarů je pozdních a beze vší dekorace. V Gallii nádoby na kruhu počínají teprve koncem II. stol. př. Kr.

Těmito důvody vedeni, musíme naši kulturu latenskou proti mínění prof. Píče, který ji u nás datuje stále od r. 400 do poč. I. stol. př. Kr., posunouti mnohem níže. Přišla k nám nejdříve ve II. stol., ba podle K. Buchtely ještě později. Za to však neskončila počátkem I. stol. př. Kr., nýbrž přetrvala na jisto do počátku I. stol. po Kr., jak ukazují jednotlivé výrobky z této doby v několika nejmladších hrobech (Rakovník, Těchobuzice, Klapé, Sobšice a pod.) a možno vůbec za to míti, že i těch několik málo u nás nalezených římských hrobů s kostrami*), t. j. hrobů s předměty původu zřejmě římského (z I. stol. po Kr.), nejsou než zcela pořímsštělé zbytky našich Latěnců. Jedním slovem: naše hroby této kultury nenáleží starší, I. periodě latenské, nýbrž střednímu a pozdnímu

*) Hroby takové se našly na př. v Podbabě (Julisce), Poštovicích u Slaného, Sedlci, Noutonicích, Vrutici, Přemýšlení, Hostenicích atd.

Latěnu (II. a III. periodě) a jsou identické s hroby těchto dvou period v jižním Německu.

Literatura. Mimo příslušné stati ve výše (str. 3.) uvedených spisech povšechných, sluší zde uvést, že kultuře mohylové věnován je v Starožitnostech prof. Píče 2. svazek I. dílu, kultuře latenské I. svazek II. dílu, a Stradonicím 2. sv. II. dílu. Vedle toho srv. ještě L. Niederle „Datování galské kultury v Čechách a na Moravě“ („Pravěk“ 1909) a k téže kultuře na Moravě článek A. Procházky v „Pravěku“ 1909, 200 sl.

HLAVA VI.

POLE POPELNICOVÁ. OBDOBÍ LUŽICKO-SLEZSKÉ.

Kultura polí popelnicových je pro nás nejdůležitější a nejméně zajímavější, neboť s ní přišli *první Slované* do Čech a na Moravu v mladší době bronzové; budiž nám proto i dovoleno, abychom ji probrali podrobněji než kultury předešlé. Na Moravu vnikli Slované od severu ze Slezska a rozšiřovali se tu znenáhla na jih. Do Čech dostali se dvojím směrem a sice jeden proud od severu (z Lužice a Saska) přes Děčín a Ústí podle Labe a dále na jih podle Vltavy až k Berounu, na západ pak podle hlavních přítoků labských (Bělé, Ohře), konečně snad i na východ údolím Jizery až na Boleslavsko a Turnovsko, ač nejedná-li se zde o proud východní, jenž sem vnikl z Jičínska.

Druhý, východní proud hrnul se nejspíše přes průsmyk Kladský, podle Metuje do širokého údolí labského, kde našel úrodné nivy pro stálé osídlení. Odtud rozšířili se příslušníci polí popelnicových po pravém břehu Labe na Hradecko, Pardubicku, Novobydžovsku a Jičínsku, po levém břehu po říčím Orlice, Loučné a Doubravky až

POLE POPELNICOVÁ

k Chocni, potom na Čáslavsku a Kutnohorsku. Podél samého Labe dosáhl východní proud přes Pardubice a Kolín Mělníka a zde asi střetl se s proudem děčínským, čímž okupace středních Čech novým slovanským lidem byla v celku dovršena: to vše odehrálo se již ve starším období polí popelnicových.*)

Prof. Píče tvrdí mylně, že tato kultura do středních a západních Čech vůbec nevnikla a že lid polí popelnicových přišel sem teprve na rozhraní našeho letopočtu; tomu odporuje však nesčetný počet sídlišť i dosti hrobů s kulturou lužickou zejména mladšího období. Nesprávné je také mínění prof. Píče, že východní proud nových přistěhovalců přešel do Čech sedlem lužickým (u Liberce) na Turnovsko, odkud prý teprve se rozšířil na Hradecko. Neznáme však dosud na Turnovsku pražádných pohřebišť starého rázu Lužického a pohřebiště v Penčíně je z doby mnohem mladší, jak zřejmě dokazují nálezy odtud v museu turnovském chované.

Naskytá se nyní otázka, proč přitřhl lid slovanský do Čech? Jistě to byly závažné příčiny, které přiměly celý národ, aby opustil svou rodnou zemi a vyhledal v cizině nová sídla. Snad přelidnění otčiny a touha po lepší, volnější půdě byly hlavní pohnutkou, že vydal se za koloni-

*) Kulturní a časové fáse vývinu polí popelnicových podáváme v přehledu na str. 64.

sováním. Leč mohlo se tak státi jenom ve východních, tehdy skoro liduprázdných Čechách, kdežto střední a západní Čechy, národem starým ještě dosti hustě osídlené, nebyly vhodným terénem pro cizí osadníky. Poněvadž však nový lid i toto území obsadil, je zřejmo, že toho docílil bojem a pokořením starých osadníků. Uvážíme-li pak, že lid mohl jihočeských, jak bylo dříve uvedeno, již před příchodem Slovanů do středních a západních Čech pronikl a starý domácí lid nejspíše podrobil, tu leží na snadě soud, že národ polí popelnicových přišel tomuto na pomoc a odrazil jižní nájedníky, sám se v severozápadních Čechách trvale usadil a znenáhla se zbytky autochthonů smísil. Ovšem přesné rozluštění těchto otázek závisí od dalšího studia a nových nálezů, zejména hrobů ve středních a západních Čechách.

Slované přišli do severních Čech naznačeným dvojm směrem skoro současně; nestačila však jediná velká výprava ku vylíčené okupaci nebo kolonizaci, neboť ty vyžadovaly přirozeně po delší dobu trvajících, byt i méně četné doplňování původních řad ze staré otčiny, což dokazuje ostatně i vývin naší lužické kultury (její mladší stupeň).

V době, kdy na severu Sudet a Krkonoš vyvinula se již t. zv. kultura slezská, nastala poslední velká, snad největší záplava východních Čech novými živly slovanskými, které sem přinesly pokročilou a svéráznou tuto kulturu. Tyto zastihly u nás předchůdce slovanské s mladší kulturou

lužickou, vytlačily jejich hlavní massy do středních Čech a usídlily se od těch dob trvale ve východních Čechách. Čistá kultura slezská vyvinula se hlavně působením jižních vlivů (asi v 2. stol. př. Kr.) v t. zv. bylanskou (plátenickou), dále v I. století po Kr. v kulturu římskou a z této pak přešla zvolna do kultury doby knížecí čili hradištní. Podobný vývoj udal se i ve středních a západních Čechách. Pouhou epizodou byla krátká a dosti sporadická kolonisace západních a středních Čech, zanechavši nám kostrové hroby s kulturou merovejskou (asi v 5. a 6. stol. po Kr.); všeobecné pohřbívání v kostrových hrobech (řadových) nastalo až na úsvitě doby historické, nepochybně vlivem rozmáhajícího se křesťanství.

Schema kultur je toto: I. pro východní Čechy: lužická, slezská, bylanská, římská, knížecí kultura; II. pro západní a střední Čechy: po kultuře lužicko-knovízské a bylanské následuje římská, merovejská, knížecí kultura; III. v jižních Čechách lze po zániku staré kultury mohylové zjistiti nové a trvalé osídlení teprve (v 5. nebo 6. stol. po Kr.) v době nejmladších žárových hrobů pod mohylkami.

Na Moravě byly poměry jednodušší, neboť zde vy-
padla kultura knovízská, tak že následovala na kulturu lužickou slezská se zvláštní mladší fází, vyznačenou silnými vlivy hallstattskými; slezskou kulturu vystřídala římská, která dalším vývojem přechází taktéž do období knížecího. Stopy merovejské kultury jsou na Moravě dosud pranepatrné.

Skupiny kulturní.

Kultura polí popelnicových dělí se ve dva hlavní časové stupně: 1. starší *lužický* a 2. mladší *slezský*.

Podrobnější fáse vývojové v těchto hlavních stupních jsou v Čechách:

1. v *lužickém* stupni: a) starší lužická, mladší lužická, z níž se ve středních a západních Čechách vyvinula:

- b) fáse knovízská a
- c) fáse bylanská;

2. v *slezském* stupni: a) čistá slezská a b) bylansko-plátenická*) fáse.

Na Moravě schází, jak uvedeno, vůbec fáse knovízská a fáse bylanská (plátenická) zastoupena je tu dosti čistými typy *hallstattskými* (viz str. 78).

1. **LUŽICKÁ KULTURA.**

A) *Starší, čistá kultura lužická.*

K ní čítáme následující typické nádoby:

1. Nádoby podoby *dvojkolého kužele* (dvojkonické) s ostrou hranou na lomu, obyčejně bez ornamentace. Výjimečně vykazují na spodní části hrubé, kolmé rýhování

*) Tak nazvaná podle velkého pohřebiště v Plátenicích na Pardubicku.

a na lomu nalepenou proužku důbkovanou nebo se vtačenými vrypy. Menší nádoby (*okřtiny*) mívají nad lomem rýhovanou horizontální proužku a bývají pěkně hlazené a z jemnější hlíny vyrobené. Tyto nádoby jsou pro naši starou lužickou kulturu nejvýznačnější (tab. XIV., č. 2).

2. Větší i menší *osudí s vysokým hrdlem válcovitým* a k otvoru sůženým (konickým), přesně se odlišujícím od baňatého spodku, který u archaických nádob má slabý lom. Na hranici mezi hrdlem a břichem nacházíme častěji dvě malá ouška. Ornament tvoří, ale jen zídka, na hrdle (nad oušky) rýhovaná páska, na baňatosti 4—6 skupin koncentrických, žlábkovaných polokruhů (kanelýry), obklopujících sotva znatelné, vytačené pupíky, které ve vlastní Lužici jsou mnohem vyvinutější. Povrch bývá pečlivě hlazený, zejména u menších nádob (tab. XIV., č. 1, 3).

3. *Vzácné džbáněčky* s vysokým, na okraji rozšířeným hrdlem a s velkým širokým uchem na hrdle (tab. XIV., č. 5).

4. Široké *mísy (krajáče)* s okrajem zataženým, od baňatosti dosti ostrou hranou se odlišujícím a zpravidla jedním nebo dvěma oušky překlenutým. Na celé ploše mívají drsné kolmé čáry (stopy modelujících prstů). (Tab. XIV., č. 4.) Zvláštní druh tvoří mísovité hrnce, jejichž nevysoké kolmé hrdlo má vodorovně přehnutý okraj (tab. XIV., č. 6).

5. Přehojné jsou sličné, dobře hlazené *hrněčky* s nízkým, avšak, právě jako u mís, s přesně odlišeným

hrdlem. Masivní ucha sahají od okraje až na břicho, které bývá výjimečně i kanelováno (tab. XIV., č. 7, 10). *Hrubé hrnce* (*květináče, látky*) těžkých forem a drsného povrchu s pruhy po modelujících prstech mají okraje také zcela obdobně jako u mís zatažené a oušky opatřené; pod okrajem setkáváme se s nalepenou proužkou důbkovanou (tab. XIV., č. 8).

6. Četnou skupinu tvoří konečně *šálky* v podobě polokoule nebo zkomoleného kužele rovných stěn. Těsně na okraji sedí často dosti široké úško (tab. XIV., č. 12, 13); soudečkovité formy s rýhovanými vodorovnými páskami jsou velmi vzácné. Celkem vyznamenává se lužická keramika jednoduchostí forem a ornamentace. Hrany dvojkomolých nádob a ohraničení hrdel a zatažených okrajů bývají obyčejně přesné, hlazení je solidní a povrch větších nádob v starší době ponejvíce jasně zbarvený; tuhování známe jen výjimkou na menších nádobách. Také ornamentace je nepatrná a obmezuje se na žlábkování a hrubé rýhování. Zvláště charakteristické je, že úška nikde ještě nepřečnívají přes okraje nádob.

Promluvili jsme obšírněji o keramice lužické, poněvadž vystupují hlavní její typy, arci dobově pozměněné, také v jiných ještě obdobích kultury polí popelnicových a proto postačí, když se na ně při rozboru těchto mladších keramik stručně odvoláme.

Vedle nádob jest i ostatní inventář lužický, jehož věci kovové přináležejí sice mladší, avšak ještě čisté době bronzové*), rázu dosti jednodušého.

U *jehlic* jsou pozoruhodny hlavičky ve formě roztepané, jednoduché kličky (očka), pak ve tvaru knoflíků a okrouhlých pečetítek, pod nimiž bývají umístěny táhlé vývalky. Zajímavý tvar mají kolínkovitě zahnuté jehlice; méně charakteristické jsou jehlice s kulatou nebo kůželoovitou hlavicí, zvláštní druh vybíhá ve spirálovitou destičku. Vzácnou ornamentaci tvoří jemné porýsování nebo šroubovitě rýhování (tab. XIV., č. 18, 19, 20, 21, 24). Destičková *spona* nordického typu vystupuje ojedinele (tab. VIII, 15). *Náramky a nákrčníky* jsou často masivní kruhy buď s otevřenými tupými, nebo s přeloženými zahrocenými konci (tab. XIV., č. 22, 23), bývají hladké nebo jednoduše rýhované; bohatší rýhování naznačuje fasi pokročilejší. Hojně jsou i *náramky* ze silného tordírovaneho drátu s konci v kličku přehnutými. Elegantní *nože* mají buď řapík (tab. XIV., č. 25), buď masivní nebo prolamovanou rukojet (tab. XIV., č. 27).

Na Moravě je zajímavě, že ve starém lužickém inventáři jsou spirálovité sponky a prsténky, jakož i náramky typické pro naši jihočeskou mohylovou kulturu (tab. III., 1, 2).

*) Typické kamenné klínky, brousky, kousky pazourků a šipky nacházíme tu jen zcela ojedinele.

Jiné kovové předměty jsou malé šipky s tulejkou a hroty oštěpů, zejména ze starších a mladších lužických hromadných nálezů, dále meče a dýky (tab. XIV., č. 26) typu uherského, srpy, plechové pásy, knoflíky, sekerky s ohrnutými laloky atd. Na pohřebišti ve Lháni vyskytl se v dětském hrobě nákrčník ze skleněných drobných perliček.

V hrobech jsou milodary kovové sice velmi vzácné, avšak hromadné nálezy z této doby jsou hojné a bohaté a obsahují též mnoho zlatých závitů (často osmičkovitě stocených) a drátěné spiraloité náramky.

B) *Mladší čistá kultura lužická.*

Tato kultura vystupuje u nás hlavně ve východních Čechách a povstala vnikáním hojných prvků kultury slezské následkem nepřetržitých vztahů, které poutaly české přistěhovalce k severní otčině. Hlavními representanty jsou v Čechách pohřebiště v Korunce Jelení (u Chocně) a v Sovenicích u Mnichova Hradiště, na Moravě Bořitov. Keramika mladšího lužického období je charakterisována především tím, že mizí ostré hrany, které ustupují zakulaceným rysům a že dále shledáváme bohatší ornamentaci, upomínající na motivy slezské; také je důležité, že úška (i vyhraněná) vyčnívají pravidelně nad okraje nádob.

Změna profilů nápadna je hlavně u velkých nádob dvoukomolých, které jsou nyní baňaté (tab. XIV., č. 14, 16) a při osudích s válcovitým hrdlem, jež nabývá podoby vy-

dmuté, s esovitě prohnutým profilem (tab. XIV., č. 15). U hrnčků (tab. XIV., č. 17) a květináčů (tab. XIV., č. 9) mizí taktéž přesné ohraničení zataženého okraje a nízkého hrdla, vyznačující starší typy. Zajímavé je, že se dlouho udržely malé dvojkomolé okřínny (vykazující často na hoření části krokovitý ornament slezský; tab. XIV., č. 11) a malá osudíčka s válcovitým hrdlem, jež přešla téměř beze změny i do kultury slezské.

Zvláště pozoruhodných nových předmětů kovových v mladší době lužické nemáme.

C) *Kultura knovízská.*

Již bylo uvedeno, že knovízská kultura rozprostírala se po středních a západních Čechách a že vznikla hlavně splnutím kultury únětické a mladší lužické (str. 42.). S touto přišli zejména do středních Čech obyvatelé východočeští, zatačeni byvše novým proudem přistěhovalců slezských. Avšak záhy začaly zde působiti vlivy kultury haltstattské přes jižní Čechy. Blízká příbuznost kultury knovízské s mladší lužickou je očividna, ale knovízská vyznamenává se ještě větší rozmanitostí ornamentů, elegantnějšími formami nádob a skvostně vyhraněnými, žlábkovanými i rýhovanými úšky (tab. XVI., č. 10, 11, 12), vesměs přečnívajícími přes okraje. Výjimečně vyskytují se malé lalůčky na okrajích hrců a vedle ucha, které tím nabývá formy měsíčkovité (tab. XVI., č. 13).

Také technika výroby, pálení a hlazení, upomínající na ráz únětický, jsou zvláště dokonalé. Výlučně pro knovízskou kulturu typické jsou t. zv. *nádoby dvojité* nebo *etažovité* (něm. Etagegefäße) (tab. XVI., č. 4), reprezentující další vývin osudí na tab. XIV., č. 15. *) Dále vyskytují se zde nádoby baňaté (tab. XVI., č. 1) (původně veliké nádoby dvojkomolé), hojné, sličné hrnečky a koflíky okrajů vodorovně přehnutých a vkusně rýhovaných nebo žlábkovaných (tab. XVI., 7, 8). I mísy (tab. XVI., č. 3) a květináče (tab. XIV., č. 6) mívají hezčí profily esovitě prohnuté. Nové jsou cedníky s dirkami (tab. XVI., č. 9) a rázovitý druh střechovitých, horizontálně zvlněných hrdel, pak typ nádob na tab. XVI., č. 5 vyobrazený.

Charakteristické nové motivy ornamentační jsou hrubší rýhování a čárkování, jakož i vzácnější ornament krokovitý; vedle těchto nacházíme však také známé širší a hlubší lužické a mělčí slezské kanelování. Zbarvení nádob bývá tmavší, jako únětické, tuhování hojné, které na konci doby knovízské přibližuje se již stříbřitému a špatnějšímu bylanskému tuhování s červeným pronikajícím spodním nátěrem. Vůbec tu platí pravidlo, čím mladší nádoby, tím vyvinutější forma a ornament; zvláště mladší rýhování

*) S tímto osudím souvisí též nádoba na tab. XVI., č. 2, jenže tu splývá hrdlo s baňatostí v podobě esovité linie; malá ouška mezi hrdlem a břichem se zachovala.

stává se velmi jemným a přechází v typické bylanské rastrování.

Ostatní věci z hrobů a sídlišť knovízských vykazují zajímavou směsici forem lužických a slezských; železo se dosud nevyšly. Jehlice mají hojné pečetičkové hlavičky (tab. XVI., č. 15), slezské typy uvádíme na tab. XVII. Hlavičky v podobě šroubů a spiraloých destiček jsou zvláště význačné (tab. XVI., č. 17 a 18). Spiraloité jsou zakončeny i rázovité náramky (tab. XVI., 16), mladší bývají z drátu tordovaného. Sponky tvoří vzácné výjimky. Bronzové nože, šipky a srpy jsou podobné lužickým; knovízskou zvláštností jsou lunuly (tab. XVI., č. 14) a šipky kostěné (tab. XVI., č. 19).

D) *Kultura slezská.*

Zřejmě a četnější stopy slezské kultury spozorovali jsme již v mladší době lužické a knovízské. Avšak hlavní proud slezský zanesen byl do východních Čech a na Moravu novým lidem, neboť vystupuje náhle tak svérázně a hojně, že nelze mysliti na domácí spontanní vývin a také nemáme dosud v Čechách ani na Moravě dostatečný počet nálezišť přechodních.

V keramice slezské setkáváme se opět se základními typy nádob lužických, ale splynutí hrdla a okraje se spodní partií je zde již tak dokonalé a bezprostřední, že obrysy všude nabývají linií esovitých a vlnitých; při tom bývá

břicho nádob pravidelně silně stlačené (t. zv. podoby tykvicovitě).

Jednotlivým starším typům lužickým odpovídají asi následující slezské: lužické dvojkomolé nádobě slezský typ na tab. XVII., č. 2; osudí s válcovitým hrdlem typy na tab. XVII., č. 1, 3, 5, i zde zůstala úška mezi hrdlem a baňatostí; krajáčům typ na tab. XVII., č. 6; hrnčákům, květináčům a šálkům typy na tab. XVII., č. 4, 7, 8, 9, 14.

Zvláště význačna je pro slezskou keramiku veliká rozmanitost tvarů zejména malých nádobek — zde vyskytují se poprvé dětské řehtačky (štěrchátko) a hračky v podobě lidských hlaviček, ptáčků, hrušek, rohů a pod. (tab. XVII., č. 10, 12, 24) — dále nejrůznější ornamentace a hojně stříbřité tuhování; cihlově červený povrch mají hrubé květináče. Úška vystupují často dosti značně nad okraje. Hlavní ornamentační vzorce jsou mělké kanelování vodorovně seskupených polooblouků, přerušených skupinami kolmých žlábků, rýhované trojúhelníky (krokve) sestavené v pásy a rýhovaná horizontální páska, avšak ne jednoduchá, jako ve staré lužické kultuře, nýbrž lemovaná skupinami malých kolmých nebo šikmých čárek, důlků a teček. Zajímavé je také paprskovitě, hvězdicovitě a girlandovitě velmi vkusně porýsování vnitřní plochy misek.

Tvar a výzdoba pozdních nádob slezských na tab. XVII., č. 26 a 27 vykazují již zřejmé vlivy bylansko-plá-

tenické. Také na Moravě známe pohřebiště slezská se zřejmými vlivy hallstattskými, ano i s vlivy mladší kultury uherské. Vytknutá veliká rozmanitost v typech a ornamentaci nádob jeví se také u ostatních předmětů slezské kultury. Nejdůležitější však je, že vedle bronzů vystupuje tu již sporadicky železo.

Starší formy *jehlic* s vytepaným úškem a kulovitou hlavičkou, jakož i kolínkovitě zahnuté sice se udržely, ale mimo těch vystupují hojně nové hlavice v podobě kůžele, mističek, makoviček a vásiček, pak hlavičky vroubkované atd. (tab. XVII., č. 11, 13, 15, 16, 17, 18, 22, 23). Typické jsou sponky brejlovité (tab. VIII., č. 16). Náramky a nákrčníky bývají tordované nebo spirálovitě z drátu svnuté (tab. XVII., č. 20, 21), zvláštní druh tvoří vytepané ploché náramky jemně porýsované (tab. XVII., č. 19). Dále patří do inventáře slezského bronzové nože, šipky a srpy známých tvarů, palstávy s mocně vyvinutými laloky, anebo s dutinou (tab. XVII., č. 25), knoflíčky, závěšky a řetízky, konečně železné nože (hallstattské) a kopí, skleněné korále, kusy bronzových nádob a pod. Hojně jsou malé náušnice, prsténky a kroužky z tenkého drátu, které však nemají ještě charakteristického esovitého zakončení.*)

*) V naší literatuře mluví se dosti často o několika málo předmětech latěnských (sponky, náramky), které byly nalezeny na pohřebištích v Měníku a Libochovanech. Příslušnost těchto věcí k hrobům *slezským* je však pochybná.

E) *Kultura bylanská.*

Neváháme tvrditi, že bylanská kultura je vedle únětické v Čechách nejzajímavější a nejrozšířenější, neboť vystřídala nejen knovízskou, nýbrž i slezskou. Když počaly působiti ve středních Čechách mocné vlivy hallstattské na kulturu knovízskou, tu pozorujeme, že nastává důkladná přeměna této kultury v keramice a také v ostatním inventáři, která vyvrcholila v rozkvětu samostatné a svérázné fáse bylanské. Plný její rozvoj spadá asi do II. stol. př. Kr., zánik a přechod do I. a snad i II. stol. po Kr. Ačkoli se typ bylanský rozšířil po celých severních Čechách, lze přece rozpoznati dvě hlavní oblasti, totiž 1. středo- a západočeskou a 2. východočeskou. V první oblasti vyvinul se téměř zcela nový typ, v druhé zbylo dosti remanencí slezských, které jí dodávají zvláštního místního rázu. O tom bylo ostatně pojednáno dříve.

I. *Kultura bylanská středo- a západočeská.*

Význačné typy keramické jsou osudí s mohutnou bříšni partií. Tvar hrdel u těchto osudí je dvojí, buď je na spodní střešovité polovici vysoká a vybočující hoření část s vodorovně přechýlujícím okrajem (tab. XVIII. č. 4), anebo vykazuje spodní střešovitou část nízký ohrnutý okraj

neboť hroby libochovanské dočkaly se doby bylanské, jež byla, jak víme, po jistou dobu současná s dobou latenskou. Pokud jde o předměty latenské z Měníka, není také dosti přesně zjištěno, že by se byly skutečně našly v hrobě.

(tab. XVIII. č. 11). Zvláštní přechodní tvar mezi hrncem a osudím má nádoba na tab. XVIII. č. 2, bývá zpravidla jemněji pracována a hlazena, pod hrdlem mívá trojúhelníky s háčky, typický to ornament bylanský. Hojně jsou hrubé těžké květináče (tab. XVIII., č. 1), krásně ornamentované veliké mísy s charakteristickým, dolů ohrnutým okrajem (tab. XVIII. č. 6) a šálky rozmanitých, sličných forem hojně se špičatými uchy, jež nad okraj vysoko vynikají. (tab. XVII., č. 3, 5, 7, 12). Pozoruhodná jsou také masivní ucha zakončená nosovitým výčnělkem, zastoupená též v jihočeských mohylách. Nápadný a pro bylanskou kulturu význačný je dále baňatý spodek nádob, který má v průřezu profil kvadratický; koflíky mívají profil pěkně prohnutý. Barva nádob bývá žlutá nebo cihlově červená (u květináčů); speciální zmínky zasluhuje tuhování stříbritého lesku (zejména když se nádoba nebo střep smočí do vody) a provedené na červeném podmalování. Hlazení tuhovaných nádob vykazuje nespočetné paralelní čáry, jako tužkou jemně vtačené do čerstvé massy — jsou to nejspíše stopy dřevěného, hustého hřebenu, kterým se nádoby hladily. Všeobecně vystupuje skutečné *pomalování* nádob oblíbenými trojúhelníky končícími v háčky (hlavně hnědou barvou). Ostatní ornamentace je rozmanitá (tab. XVIII. č. 8, 9, 10): trojúhelníky vyrýsované (i bez háček), široké jemně rastrované zikzakovité pásy, jejichž úhly bývají vkusně zakončeny vtačenými růžicemi,

dále samostatný růžicový ornament, bohatý ornament větévkový (i t. zv. falešný šňůrový) a skvostné geometrické vzorce na mísách a šálcích. Drsné linie modelujících prstů, jež jsme poznali v době lužické a slezské, ustoupily všude na hrubých nádobách hustým, paprskovitým čarám, ostře vyrytým, které povstaly tím způsobem, že měkký ještě povrch hlazen byl slárou.

O jistém zvláštním tvaru hrdel zmínili jsme se nahoře při osudích, avšak neméně význačná jsou pro bylanskou kulturu, jakož i pro starší římskou nízká, střechovitě nachýlená hrdla rovného (ne vykrojeného) profilu (XVIII. č. 2, 3). Na nejmladších nádobách setkáváme se s vypíchaným (kolečkem vtačeným) ornamentem, lemujícím obyčejně rastrované pásy, který jest u nás proto důležitým, že již ukazuje jasně na vlivy římské.

Kovové předměty — přihlížíme tu ku celé oblasti severočeské — hotoveny jsou buď z bronzu nebo ze železa a mají ráz hallstattský. Z jehlic nejzajímavější je labutkovitá s prohnutým krčkem (původu slezského) (tab. XIX. 14, 16), vedle této známe krátké jehlice s hlavičkou vroubkovanou nebo kulovitou (tab. XIX., 11, 12); hlavička terčovitá je vzácná. Harfovité spony maďarského typu jsou hojné (tab. XIX. č. 8). Konce obličných náramků mají kuličky nebo vrypy (tab. XIX. č. 7, 9), výjimky tvoří vytepané náramky s očky na koncích (tab. XIX. č. 10). Na bylanském pohřebišti vyskytl se jediný prostý náramek

lignitový. Hojné jsou zbraně a součástky koňského postroje: patří sem větší a menší nože hallstattské (tab. XIX. č. 21), sekerky (tab. XIX. č. 20), mohutné železné a bronzové hallstattské meče (tab. XIX. č. 17), udidla (tab. XIX. č. 18), knoflíky s vyčnívajícím ostnem (tab. XIX. č. 15) a šipky. Pěkné bronzové garnitury (pincety, škrabátka, lžičky; tab. XIX., 13) a jehelníčky, jimž obdobné známe z jihočeských nejmladších mohyl, bohaté nákrčníky z perel jantarových nebo modrých skleněných se žlutými očky, spony pasů, náušničky (tab. XIX. č. 19) a pod. doplňují přepychový inventář.

II. *Kultura bylanská východočeská čili plátenická.*

Keramika bylanské oblasti východočeské, která se kryje v celku asi s teritoriem východočeské kultury slezské, zachovala si zejména ve tvarech menších nádob slezský ráz (tykvicovitá baňatost a vykrojení hrdel; tab. XIX. č. 1, 3, 4, 5, 6), avšak tuhování a ornamentace jsou bylanské až na veliké špičaté pupíky a lalůčky umístěné na baňatosti (tab. XVIII. č. 13, 14 a tab. XIX. č. 2). Jako starší přežitky objevují se krokovité pásy, mělké kanelování a širší ucha. Rastrované kruhy bývají méně přesně provedeny. Dětské hračky (rachlátko) jsou též obvyklé; zvláštností jsou nádoby dvojité a trojité. Vlivy římské objevují se na přechodní keramice i ve východních Čechách dosti hojně. O ostatních východočeských věcech bylanských zmínili jsme se souborně v předešlém odstavci.

Ohledně *moravských* poměrů dlužno v celku ještě toto vytknouti: Kultura knovízská, která vystupuje ve středních a západních Čechách tak hojně a svérázně, není na Moravě zastoupena vůbec. Také přechodních velkých pohřebišť z kultury lužické do slezské téměř neznáme*). Konečně není na Moravě čisté fáse bylanské nebo plátenické. Tuto nahrazuje mladší období slezské se silnými vlivy hallstattskými (Němčice) a čistá kultura hallstattská, zanesená sem z jihu nejspíše mocnými obchodními styky a skvěle reprezentovaná znamenitými nálezy z Býčí Skály; také se setkáváme se sledy mladší kultury uherské zejména v jižní Moravě.

Národ, který přišel do Čech s kulturou lužickou a slezskou, spaloval nebožtíky a ukládal jejich popel do t. zv. *hrobů žárových*. Vedle žárových nacházíme kostrové (avšak s méně přesným skrčením) pouze v kultuře knovízské a bylanské**) ze středních a východních Čech. Jsou to, jak dříve bylo pověděno, (str. 45, 46) zbytky obyvatelstva autochthonního. Hroby obkládaly se obyčejně kamennými deskami, pozdější slezské a bylanské umístěny jsou v prosté zemi. Na Moravě je hnízdo někdy vymazáno hli-

*) J. L. Červinka uvádí Vrchoslavice, Vranovice, Bořitov a Horku a soudí z těchto přechodů na prostý vývoj, naproti tomu Fr. Černý i na Moravě uznává přistěhování.

**) Z doby bylanské známe i společné hroby žárové a kostrové. V knovízské kultuře nalézáme někdy kostry v jamách sídelních.

nou (Olšany), anebo vypáleno (Příslavice). Zvláštní uspořádání popelnic není prokázáno. V lužických a knovízských hrobech je popelnice přikryta zpravidla mísou, ve slezských a bylanských okrouhlými hliněnými deskami (pokličkami často s vrypy nehtů). Po spálení těla byly větší kosti ještě roztlučeny a pak teprve nasypány do jediné popelnice, svrchu kladeny řídké milodary, častěji žárem porušené. Hroby byly umístěny v řadách a zevně označeny nízkými rovy a mohylkami; tyto zachovaly se nám hojně v lesích. Pravidelných rodinných hrobů ještě neznáme, někdy pohřbeni vidíme společně matku s dítětem. V mladších hrobech slezských a bylanských bývá vedle popelnice veliký počet jiných nádob, určených snad pro nápoje a pokrmy. Na rozsáhlejších pohřebišťích nacházíme 1 nebo 2 žárovíště, na nichž umístěna byla hranice.

Sídelní a odpadkové jámy i celé kulturní vrstvy z období hrobů žárových jsou ve středních a západních Čechách velmi hojné; ve východních Čechách, kde se jim dosud nevěnovala všude patriční pozornost, jsou sice méně četné, avšak bezpečně zjištěné. Na Moravě vypočítává Červinka 34 sídlišť lužických, slezských a slezsko-hallstattských a 12 hradišť; sem patří asi také nákolní stavba v Nákle (krásný hromadný nález bronzové cisty s 8 miskami z bronzového plechu tepanými).

Obsah a uspořádání jam odpovídá v celku starším, typická forma knovízských je hruškovitá a zvoncovitá.

RUKOVĚŤ ČESKÉ ARCHAEOLOGIE

J. L. Červinka popisuje obsah sídelní jámy takto: „R. 1894 otevřel jsem na sídlišti ve „Dvorských“ u Předmostí mezi jinými zvláště zajímavou jámu, kde zůstal celý inventář pravěké chýže, ohněm zašlé, pochován. Když jsme odebrali ornici, objevila se kopka vypáleného mazu jako nějaké klenutí nad velikou hromadou jemného popela. Vespod skoro na dně byly tři misky a k nim příslušné kotoučové podstavce, větší rázovitá nádoba v podobě popelnice, jiná žárem úplně spečená, střepy z rozmačkáných dvou hrubých hrnců, dva velké jehlace, mlýnský kámen a v nejnižších vrstvách drobné úlomky rozličných nádob, rozštípané kosti zvířecí a vypálená hlína. Rozměry této jámy 4 m v průměru měřící a 2 m hluboké potvrzují, že se nad ní klenuly stěny z kúlů kulatých i ze silnějších stromů naštipaných a s obou stran blátem omazaných.“

Zbývá ještě zmíniti se stručně o hromadných nálezích, kterých známe značný počet. Obsahují buď celé a neupotřebené, anebo upotřebené a polámané předměty, určené k přetavení, pak kusy surové bronzoviny. To dosvědčuje, že se v Čechách a na Moravě hojně předměty bronzové vyráběly; známe ostatně celou řadu kadlubů. Hromadné nálezy nás též poučují o hmotných poměrech a o způsobu života příslušníků hrobů žárových, kteří byli zajiště zemědělci a jednotliví z nich i velmi zámožní, obsahujíť mnohé hromadné nálezy vedle krásných věcí bronzových také hojně předmětů z ryzího zlata.

HLAVA VII.

POLE POPELNICOVÁ: OBDOBÍ ŘÍMSKÉ.

Když bojovný národ s kulturou latěnskou opanoval celé severní Čechy a o něco později zajiště i Moravu (srv. str. 54.), nezůstal jeho pobyt u nás bez vážných následků. Vidíme, že po jeho odchodu nastalo na počátku I. stol. po Kr. silné vyliďnění našich vlastí a že všeobecný blahobyt tu valně poklesl.

Zdá se, že latěnská soldateska buď strhla s sebou větší část starousedlého obyvatelstva, anebo že odvedla s sebou násilím lid mladý, porubavši ostatní a uloupivši cennější jejich majetek. Prořídle zbytky lidu rozptýlili se pak hlavně do míst odlehlých a bezpečných a tak zanikly dosti náhle staré velké osady bylansko-plátenického typu.

Není však vyloučeno, že se jedná i u nás o všeobecnou horečku stěhovací, která zachvátila v době po narození Krista téměř celý sever Evropy a vyvrcholila ve III.—V. století ve velkém stěhování národů. Od těch dob nemohly se naše země řádně vzpamatovati po několik století a teprve začátkem křesťanské doby knížecí setkáváme se opět se stopami rozsáhlejšího, ovšem i tu ještě nevalného vzkříšení

RUKOVĚŤ ČESKÉ ARCHAEOLOGIE

kulturního a majetkového. Před tím utvořily se asi hlavně na místech nejurodnějších a obchodu cizímu nejprístupnějších větší a bohatší osady.

Značné prořidnutí obyvatelstva, pak celkové ochuzení a dekadence jeho kultury způsobily sice, že zdánlivě mizí kontinuační mezi kulturou bylanskou a římskou. Ve skutečnosti však tomu tak není, neboť se tím staly stopy kulturního přechodu a dalšího vývoje pouze řidší a méně znatelné, zejména v hrobech, jež vystupují teď ponejvíce ojediněle nebo v menším počtu, a také nádob nemívají mnoho*).

Nepoměrně hojnější stopy vývojové poskytuje nám četná keramika ze sídelních jam, v bádání dosud bohužel téměř úplně zanedbávaných. Známe však ku př. z musea v Král. Hradci, Novém Bydžově, Poděbradech, Turnově, Teplicích a ze zemského musea v Praze značný počet jam s keramikou přechodní (bylansko-římskou); na Moravě jsou důležitá hlavně sídliště z Hrubčic, Olšan, na hradišti u Křenovic, Kojetína a j.

Lid polí popelnicových dočkal se rozhodně vnikání kultury římské, jejíž první sledy pozorovali jsme již na hradišti stradonickém (str. 53.). Plnou mohutností a v celém rozsahu rozšířila se tato kultura u nás během I. stol. po Kr. a vytrvala zde dosti typicky až do konce V. stol.

*) Typické přechodní nádoby bylansko-římské jsou vyobrazeny na tab. XX., č. 1 a 3.

KULTURA ŘÍMSKÁ

Následkem intenzivního pronikání kultury římské nastalo od II. století po Kr. všeobecné spalování mrtvol, takže od té doby nepozorujeme dalších rozdílů ethnologických, jež se dříve jevily zejména v hrobech žárových a kosterních.

V této periodě rozeznáváme u nás dvoje vývojové období: starší, t. zv. píchorské (asi od polovice I. století do III. století po Kr.) a mladší třebické (as od III. do V. a poč. VI. stol. po Kr.*).

A) *Starší kultura římská (píchorská či dobřichovská).*

Hlavní typy keramiky dobřichovské (tab. XX., č. 2, 4-9, 13), jsou vásovitě, štíhlé nádoby s menším otvorem, hladké a plastickými pásy nebo vlnicí pod hrdly zdobené, pak nádoby baňatější se širším otvorem, často skvostně ornamentované vytečkovaným římským meandrem (tab. XX., č. 4, 6, 10), provedeným ozubeným kolečkem. Tyto nádoby meandrové scházejí dosud v hrobech moravských. Ve starší dobřichovské kultuře nacházíme poháry tvaru zobrazeného na tab. XX., č. 2. Zvláštní nádoby jsou t. zv. bodlinovité (tab. XX., č. 12), poseté malými kamínky nebo výčnělkami jako bradavičkami (jdou až do kultury třebické). Význačné ornamenty hrubších nádob jsou na tab. XX., č. 10, 11, 13, 15**).

*) Období pojmenována jsou podle velikých pohřebišť na Píchoři u Dobřichova a na Třebické tamtéž.

**) Zvláště pozoruhodno je, že již v době dobřichovské vystupují jisté zárodky kultury hradištní, které se odtud táhnou

RUKOVĚŤ ČESKÉ ARCHAEOLOGIE

Vedle hliněných vyskytují se drahocenné bronzové popelnice, cedníky, kastroly, mísy a džbáněčky (tab. XXI., č. 9, 10, 11, 12, 13, 14) původu jihoitalského (z Kapue); i tyto scházejí na Moravě.

Při výrobě keramické používalo se skoro všeobecně hrnčářského kotouče, jenom hrubší nádoby vykazují stále práci ruční. Povrch bývá u jemných nádob zpravidla tmavě zbarven, u starších výjimečně i žlutě a jasně; hrubé hrnce mívají massivní neforemná ucha.

Rozmanité jsou milodary bronzové, železné a zlaté; tu poprvé setkáváme se i se stříbrem. Známe četné spony, jehlice (tab. XXII., č. 6), přesky, (tab. XXII., č. 17, 18), hřebeny, klíče (tab. XXII., 16), nožíky (tab. XXII. č. 2) a nůžky (tab. XXII., č. 7). Skleněné slzičky jsou v Čechách převzácné, na Moravě byly obvyklejší. Inventář

až do doby knížecí, jsou to hlavně vlnice jednoduché nebo mnohonásobné (tab. XX., č. 14, 16), charakteristicky vyvalené okraje a šedivá, slídovitá masa hrncovitých nádob. Správný je tudíž následující soud J. L. Cervinky: »Stále množí se doklady, že toto nádobí s vlnicí vyvíjelo se vlivem kultury římsko-provinciální z hrubého nádobí tuhového nejen ve starém Noriku a Rhaetii, nýbrž i u nás na domácích sídlištích, neboť všechny tyto naznačené druhy keramiky vyskytují se u nás v neporušených vrstvách pohromadě, dokazující, že se jich užívalo zároveň v domácnostech, že je znalo a vyráběti umělo lidstvo jednoho a téhož plemene, lidstvo, které vypěstovalo u nás výraznou kulturu popelnicových polí«.

KULTURA ŘÍMSKÁ

mužských hrobů tvoří pravidlem zbraně: stočené meče (tab. XXII., č. 10), oštěpy (tab. XXIII., č. 9), puklice štítové (buď konicky vybihající ve vysoký osten nebo vypuklé); (tab. XXII., č. 3, 5), šipky (tab. XXII., č. 1) a ostruhy (tab. XXII., č. 4, 8). Velmi typické jsou spony, z těch pak nejdůležitější jsou: a) spony *přechodní* z latěnských do římských (tab. XXII., č. 12), b) t. zv. *gallské* s kulatou nebo kosočtvercovou destičkou nastrčenou na vodorovné patce (tab. XXII., č. 11, 15), c) *vendické* s očky v hlavičce nebo i bez oček (tab. XXII., č. 13) jež jsou u nás nejhojnější, d) *norické* (tab. XXII., č. 14) a *destičkovité*.

B) *Kultura mladší římská, t. zv. třebická.*

Keramika třebická (tab. XXI., č. 1—4), je rozmanitěji ornamentována a vykazuje zejména vymodelovaná kolmá žebra a pod hrdly nádob často ornamentaci páskovou, sestávající z lomených linií, která i v dobrichovské kultuře se objevuje, pak skupiny tří až pěti knoflíkovitých pupíků; svislou, mnohonásobnou vlnicí bývají někdy ozdobena břicha hrubších, hrncovitých nádob (tab. XXI., č. 5). V celku jsou tvary nádob širší a těžší, zbarvení bývá vedle temnějšího hlavně světle šedé. Velmi vzácné jsou právě nádoby z terry sigillaty (v Čechách z Podbaby, Vršovic, na Moravě z Uh. Brodu, Hrubčic, Kojetína). Nejmladší období vykazuje hojně ornamentačních motivů vtačených (tab. XXI. č. 7, 8), jež upomínají silně na vlivy z doby

RUKOVĚŤ ČESKÉ ARCHAÉOLOGIE

stěhování národů, zejména z doby merovejské. Zvláště zajímavý je v tom směru obsah kulturní jámy z Bader ve východních Čechách, jakož i náleziště v Podbabě.

V mužských hrobech jsou opět četné zbraně (tab. XXII., č. 32, 33) a ostruhy (tab. XXII., č. 23, 24, 28). Spony bývají dvojdílné, podoby luku (s úzkou a vysokou patkou; tab. XXII., č. 21, 22) anebo typu vyobrazeného na tab. XXII., č. 25, stříbrným filigranem zdobeného, konečně spony t. zv. šarnýrové (tab. XXII., č. 26). Dále setkáváme se s kostěnými jehlicemi pěkně vyřezávaných hlaviček (tab. XXII., č. 27, 29). Z mladší doby máme vědérkovité, brouskovité a pod. závěsky (tab. XXII., č. 20, 30) a barevné perle (tab. XXII., č. 19), ostatně tu vidíme již i jiné stopy merovejské kultury (tab. XXII., č. 31).

Plitké hroby jsou vyhloubeny v pouhé zemi a obsahují z pravidla jedinou popelnici se spálenými kostmi a shora uloženými milodary. Větší počet nádob nacházíme však v bohatých hrobech s nádobami bronzovými. Velká pohřebiště jsou, jak jsme již uvedli, velmi vzácná a souvisejí snad s bohatšími obchodními koloniemi, častěji bývají hroby ojedinele roztroušené mezi sídelními jamami a proto unikají lehce při méně svědomitých výzkumech. Sídliště máme značný počet; nejdůležitější starší obsahují množství keramiky přechodní se zřejmými stopami kultury bylanské a římské, klasickými to svědky pozvolného vývojového splynutí obou těchto kultur.

KULTURA ŘÍMSKÁ

Na sídlištích zachovaly se na několika místech pece na tavení železa, což dokazuje domácí výrobu železných předmětů. Ve větším množství a z různých nálezišť známe zlaté, stříbrné, bronzové a měděné mince římské (I. – V. stol. po Kr.). Důležitější tato náleziště tvoří na Moravě „stopy cest, po nichž římstí obchodníci z Podunají ubírali se naši vlastí v údolích větších řek k jantarovému pobřeží“. Totéž platí v zásadě i pro Čechy.

HLAVA VIII.

KULTURA MEROVEJSKÁ.

Naznačili jsme v předešlé kapitole, že se objevují na sklonku mladší fáse římské (třebické) vtroušeny stopy kultury z doby stěhování národů a speciálně merovejské. V VI. a VII. století setkáváme se pak i s typickou kulturou merovejskou v kostrových hrobech, rozložených po středních a západních Čechách. Mrtvolky jsou orientovány od západu k východu a leží na znaku rovně nataženy v hrobech bez zvláštního obložení. Větší pohřebiště známe jedině z Podbáby u Prahy s hroby v řadách umístěných, ostatní hroby vystupují ojedinele nebo v nepatrném počtu. Naše kultura merovejská je v celku velmi příbuzná s obdobnou kulturou zemí západních, hlavně porýnských, a nelze pochybovat, že sek nám dostala skutečně od západu poříčím Ohře. A jelikož jsou v našich mužských hrobech zbraně dosti vzácné, — pravá výzbroj germánských bojovníků u nás vůbec schází, — můžeme dále říci, že to byl lid mírumilovný, jenž sledoval cíle obchodní a nikoli výbojně. Snad se jedná v Podbábě o obchodní kolonisaci franckých kupců v době Samově. Ojedinelé hroby ženské přisoudíme asi správně germánským

KULTURA MEROVEJSKÁ

znatným ženám, které se do Čech provdaly za kmenová knížata, jak míní prof. Píř. Jedná-li se o hroby křesťanské, nelze dosud rozhodnouti, najisto však západní původ lidu, uložení koster a jisté šperky ozdobené křížem by k tomu poukazovaly. Naše keramika merovejská (tab. XXIII., č. 1, 2, 6) je dosti význačná: malé nádoby mívají povrch dobře hlazený a tmavý (výjimečně světle oranžový), originální ornamentací jsou ozdobná žebra na hoření partii břicha vymodelovaná a mířkování, tuhou provedené, jež upomíná na podobný ornament slezský a bylanský. Neméně význačný je na břišní hraně šálků vodorovně „vykrajovaný krejzlík“. Osudí vykazují ostrý lom obvykle uprostřed vydutí a mívají vyšší válcovité hrdlo. Hezkým tvarem vyniká džbán, vyobrazený na tab. XXIII., č. 1. Nejpěknější šperky nacházíme v hrobech ženských; mezi nimi vynikají opět svérázné druhy sponek, často stříbrné a zlacené (tab. XXIII. č. 5, 7, 10, 11, 15), přesky (tab. XXIII., č. 17, 19) a kování řemíků (tab. XXIII., č. 4), náramky (tab. XXIII., č. 13), nákrčníky (tab. XXIII., č. 12), kruhy a náhrdelníky z tmavých skleněných perel se žlutými vložkami, medailonky, prsteny (tab. XXIII., č. 14), kostěné hřebeny, přesleny kamenné a hlíněné (tab. XXIII., č. 8 9). Sponky v podobě ptáčků, medailonky a prsteny bývají inkrustovány červenými sklíčky (místo pravých granátů), jedna přeska ze sbírky Mikšovy má šaton vyplněný bílým sklíčkem; z bílého a zelenavého skla jsou také zhotoveny dosti četné po-

hárky (tab. XXIII., č. 3). Niellování vyskytlo se v Čechách dosud ojedinele na stříbrných přeskách v Bítze. Zbraně z hrobů mužských vyobrazujeme na tab. XXIII., č. 16, 18, 20, 21. Pozoruhodný je rovný krátký meč s jedním břitem, těžké železné kopí listového tvaru a šipka s dlouhou tulejkou; také trojhranná římská šipka se vyskytla (v hrobě u Ledvic).

Zajímavé je, že hroby merovejské nepřesahují do východních Čech, alespoň dosud ověřených neznáme; na Moravě pak známe hroby s kulturou merovejskou pouze ze Znojma. Nálezy z Kroměříže a Náměště u Brna jsou pochybné.

HLAVA IX.

NEJMLADŠÍ HROBY ŽÁROVÉ V MOHYLKÁCH.

Čím více u nás degenerovala římská kultura a čím slabší se stával její příliv z provincií římských následkem okolních bouří spojených se stěhováním národů, tím více také od VI. století mizí a nejasnými se stávají její poslední stopy a záchvěvy. To platí zase v první řadě o hrobech. V sídelních jamách ještě spíše se nám dochovaly na keramice četnější, ačkoli již velmi setřelé a vybledlé reminiscence římské*), současně pak již vystupují hojnější známky kultury hradištní. Zvláštní převahu nabývá keramika hrncovitých forem s vyvaleným nízkým okrajem a ornamentovaná mnohonásobnou vlnicí (tab. XXIV., č. 15, 18), nebo řadami vytečkovaných šikmých čárek pod okrajem a na baňatosti (tab. XXIV., č. 16); také ornament vtlačený ještě vystupuje (tab. XXIV., č. 17). Povrch nádob bývá světle šedý, masa dobře vypálená je promíšena slídou.

*) Tak v Čechách ku př. ve Vlkově u Smiřic a v Správcích u Král. Hradce, v Libici, Třebouli, Michli, Butovicích u Prahy a jinde.

A právě tato keramika tvoří hlavní inventář současných hrobů mohylkových. Že pak velmi příbuzní její předchůdci se objevovali již v kultuře dobřichovské a že u nás více nevymizeli, o tom zmínili jsme se podrobněji, i nemůžeme tudíž teprve v této době (VI. a VII. stol. po Kr.) původ a východiště její hledati v Noriku a Rhaetii, kde ovšem také se nachází.

Úpadek, který jsme shledali v celé kultuře, zrcadlí se jasně též v kultu a hlavně v chudé úpravě hrobů. Zbytky spáleného těla obyčejně byly vysypány na úrovni, vedle postavena někdy nádobka a nad tím pak zřízena větší nebo menší hliněná mohyla. Že takové hroby se zachovaly po nejvíce jenom v lesích, je přirozené a v Čechách známe dosti značný počet těchto mohylkových skupin. Zajímavé je, že rozšíření jejich lze stopovati i do jižních Čech, což souvisí nepochybně s novou kolonizací jihočeskou nejspíše z V. nebo VI. století po Kr. *Původní staroslovanský způsob žárového pohřbívání končí těmito hroby*, jež potom vystřídány byly křesťanskými t. zv. hroby kostrovými. Nelze ovšem pochybovati, že spalování mrtvol se u nás udrželo ojedinele a výjimečně ještě dosti dlouho vedle křesťanského pohřbívání, snad až do konce XI. stol., a tyto nejmladší žárové hroby charakterisují i esovité záušničky. Na Moravě se obdobné hroby vůbec ještě ne našly, snad zde nastoupily následkem dřívějšího rozšíření se křesťanství velmi záhy řadové hroby kostrové.

HLAVA X.

HISTORICKÁ DOBA KNÍŽECÍ.

Dospěli jsme k období knížecímu, spadajícímu do první doby historické (od konce IX. století) a zvláště významnému tím, že se v něm všeobecně rozšířilo křesťanství, které zavedlo také nový způsob pohřbívání kostrového. Nebožtci nataženi na znaku, uloženi jsou od západu k východu. Ve starších hrobech je ještě více milodarů (mezi nohama bývá i nádoba), jež v mladší době mizí úplně (asi v XI. stol.).

Vymyká se z rámce naší příručky podrobněji vyličovati kulturu této ranní historické doby nazývanou hradištní (německy Burgwallperiode). Nejvíce zajímá nás vývojová kontinuita keramiky hradištní s pozdní římskou našich žárových mohylek, která vysvítá jasně z tvarů i ornamentace nádob k těmto oběma kulturám příslušných (tab. XXIV., č. 15—18).

Z ostatních milodarů je hojný a typický druh t. zv. esovitých záušniček, stříbrných nebo bronzových to kroužků ze silného drátu na jednom konci roztepaného a v esovitou kličku svinutého*) (tab. XXIV., č. 4). Nemáme pro ně

*) Nosily se vedle ucha a někdy i pod bradou řetězo-

přímých předchůdců v našich dřívějších kulturách a jsou tedy původu cizího, byly však v době knížecí i u nás vyráběny. Vzácné jsou náušničky filigránové stříbrné i zlaté (tab. XXIV., č. 7). Zmiňujeme se ještě o železných mečích, sekerách, šípkách, hrotech, malých nožích, nošených po boku, ostruhách, křesadlech a kování dřevěných věderek (tab. XXIV., č. 5, 6, 8, 10, 11, 12, 14). Mezi šperky vynikají bohaté náhrdelníky z barevných skleněných a jantarových korálek (tab. XXIV., č. 13) a pěkně ornamentované hřebeny (tab. XXIV., č. 9); přesky, knoflíky a prsténky bývají zcela jednoduché.

Pojednati o sídlištích a našich typických hradištích z doby knížecí s mohutnými valy a stopami po palácových budovách budiž úkolem historiků. Pouze to chceme podotknouti, že vznik těchto hradišt nesahá asi valně před počátek historické doby knížecí a nesouvisí nijak s hradišti z doby přechodní.

Literatura. Mimo příslušné stati ve výše udané již literatuře povšechné patří sem specialně spisy: *K. Buchtela* „Die Lausitzer und schles. Brandgräber in Böhmen (Jahrbuch d. Centralcomm. 1906) a *Fr. Černý* „Popelníková pole na Moravě“. V „Starožitnostech“ prof. Píče věnován je této kultuře 3. svazek II. dílu, který vyšel zvláště i německy pod názvem: „Die Urnengräber Böhmens“ (Lipsko 1907). K otázce původu srv. ještě *J. L. Cervinka* „Pole popelni-

vitě spojené od skráně ke skrání, navléknuty byly na stuhách a řeměncích snad i v upravených vlasech.

cová“ (Pravěk 1910) a *L. Niederle* (Pravěk 1909. 70). Knovízské naleziště popsáno je v „Památkách arch.“ (XVI., 243), Bylany, Plátenice a Dobřichov tamže (XVII., 384, 479 a XX.). Srv. i *K. Buchtela* „Kultura knovízská“ (Pravěk I.). O kultuře pozdních mohyl, merovejské a hradištné je vše sebráno v I. svazku III. dílu Píčových „Starožitností“. Starší studii vydal *L. Niederle* „Hroby kostrové z konce doby předhistorické“ (Praha 1891) a na Moravě *J. Knies* „Předhistorické nálezy z pozdní doby slovanské na Moravě“ (Č. Lid 1894).

HLAVA XI.

O TĚLESNÉM RÁZU PRAEHISTORICKÉHO OBYVATELSTVA ZEMÍ ČESKÝCH.

Podává prof. dr. J. Matiegka.

Zbytky člověka, s kterými se při zkoumání praehistorických hrobů a bydlíšť setkáváme, zasluhují v různém ohledu naší pozornosti. Připomínám jen, že nám studium těchto zbytků dokazuje především povšechně podobný pokrok, podobné postupné zdokonalení a zušlechťování člověka po stránce tělesné během doby praehistorické, jaké seznáváme po stránce duševní v jeho výrobcích. Ale pokrok ten není pozvolný a nepřetržitý, neboť nositelé různých kultur byli rozliční kmenové, kteří také tělesně se od sebe lišili. I jest naděje, že zkoumání tělesných znaků přispěje k objasnění jich mnohostranných styků. O těchto vzájemných stycích svědčí právě tak pomísení kmenů po stránce tělesné, jak působení jedné kultury na druhou.

Z kostrových zbytků byla přirozeně největší pozornost věnována lebce a zvláště rozměrům a tvarům mo-

TĚLESNÝ RÁZ

zkovny.*) Celkem možno říci, že mozkovna v dobách nejstarších byla nejčastěji dlouhá, až nadměrně dlouhá a že se během dob poměrně zkracovala. Neboť bylo dle šetření *Hellichových* a mých ze 100 lebek

v době	hyperdo- lichocéf.	dolicho- cefalntch	meso- cefalntch	brachy- cefalntch	hyper- brachyc.
<i>skrčenců</i>	22·2%	38·9%	33·3%	1·9%	3·7%
<i>latenské</i>	27·3%	21·2%	18·2%	27·3%	6·0%
<i>pozdní slovanské</i>	4·1%	23·9%	38·4%	20·7%	12·9%
<i>v XVI. století</i>	0·0	5·5%	25·0%	40·0%	30·0%
<i>nynější</i>	0·0	1·0%	13·5%	56·5%	29·0%

Tento zjev dá se vysvětliti tím, že k původnímu, většinou dolichocefalnímu lidu, přibýly později jiné kmeny, více středolebé nebo krátkolebé a že mísením a křížením

*) Poměr *největší šířky* mozkovny *k největší délce* (od glabelly t. j. nejpřednějšího bodu nad kořenem nosním k nejvzdálenějšímu bodu na týlu) a poměr *výšky* (od basion t. j. předního okraje týlního otvoru k bregma t. j. křížovatce švu věncového a šípového) k délce nebo šířce lebky vyjadřuje se *indexy* dle formulek

$$i = \frac{\bar{s} \times 100}{d} \quad i = \frac{v \times 100}{d} \quad i = \frac{v \times 100}{\bar{s}}$$

Čím menší jest index, tím *poměrně* delší a užší, pokud se *týče poměrně* nižší jest lebka. Lebky s indexem $\bar{s} : d$ do 70 nazývají se nadměrně dlouhé (*hyperdolichocefalnt*), do 75 dlouhé (*dolichocefalnt*), do 80 střední (*mesocefalnt*), do 85 krátké (*brachycefalnt*) a přes 85 nadměrně krátké (*hyperbrachycefalnt*).

vzniklo obyvatelstvo více brachycefalní. Vzhledem k tomu, že zkracování lebky postupovalo i v historických dobách, kde dalšího přistěhování nových kmenů neznáme, musíme souditi, buď že brachycefalní rasa vykazuje větší životní sílu a že tudíž dlouholebce přerůstala, aneb že i jiné okolnosti přispívaly k tomu, že se z dlouholebého tvaru postupně stal tvar krátkolebý.

Jest především třeba stopovati typy lebeční v jednotlivých obdobích praehistorických; a tu víme, že již na konci doby diluviální se vyskytují v Evropě různé, dlouho- až krátkolebé typy (rasa neandertalská, cromagnonská, furfoozská, grenelleská, typ negroidní z Grimaldi atd.) Není tudíž divu, že v době neolithické nacházíme také v českých zemích několik typů lebečních. Sám před lety rozeznával jsem 2 typy, z nichž jeden, často nadměrně dlouhý s vysokým obličejem, druhý z pravidla kratší s nižším obličejem. Brachycefalních lebek jsem z oné doby neznal, avšak *Hellich* mohl mezi lebkami skrčenců (tedy i doby bronzové) již 4 typy rozeznávat:

I. *Hyperdolichocefalní*, při tom vysoký a úzký s čelem širším a s týlem vystouplým; obrys lebky při pohledu shora ellipsoidní. Obličej široký, očníce mírně nízké, nos úzký. (Tab. XXV., obr. 1.)

II. *Dolichocefalní*, k mesocefalii se klonící, méně vysoký s úzkým, strmým čelem, do špičky vyběhajícím týlem. Obrys lebky vejčitý (ovoidní), pro vyčnívajících hrboly čelní

a temenní až i hranatý. Obličej celkem užší, očníce nízké, nos střední až nízký. (Tab. XXV., obr. 2.)

III. Ojedinele se vyskytující typ *hyperbrachycefalní*, při tom vysoký, se strmým, velmi úzkým čelem a oploštěným týlem. Obličej široký, očníce mírně nízké, nos úzký. (Tab. XXV., obr. 4. a 5.)

IV. *Hyperdolichocefalní*, při tom však nízký s ustouplým, širokým čelem, s vysedlým týlem. Obličej široký, očníce vysoké, nos úzký.

Kdežto v Čechách převládá typ II., panuje dle *Hellicha* na Moravě převážně typ I. (vedle IV.). Týž jest také typickým pro skrčence jiných sousedních zemí. Krátkolebý typ IV. u nás ojedinele se vyskytující, objevuje se v západních zemích častěji.

Když se podařilo neolith roztržiti na několik kultur časově a místně odlišných a když i kraniologické šetření bylo zdokonaleno, stal se pokus nositelům různých kultur připisovati také různé typy lebeční, při čemž ovšem jednotliví badatelé dle svých method pojímají různé typy lebeční. Tak rozeznává *O. Reche* dva typy, které odpovídají asi oběma typům mnou stanoveným:

I. *Mesocefalní až brachycefalní*, při pohledu shora se široko vejčítým až hruškovitým obrysem, při pohledu ze zadu pětihranný. Obličej střední výšky, náklonnost k šikmolicnosti; nosní otvor jen střední až i nízký s „nadmutými“ okraji a plochými, nahoře úzkými kůstkami nos-

ními. Typ ten odpovídá nejvíce II. typu *Hellichovu*. (Tab. XXV., obr. 2, 7 a 10.)

II. *Dolichocefalní až hyperdolichocefalní*, odpovídající I. a IV. typu *Hellichovu*; s dlouho elliptickým obrysem, s plochým, širokým čelem a vytaženým týlem. Obličej vysoký, úzký, rovnolící s úzkým otvorem nosním. Mužské lebky jsou spíše hyperdolichocefalní, ženské pouze dolichocefalní. (Tab. XXV., obr. 1, 6, 9 a 11.)

Oba typy vyskytují se již u lidu kultury vyznačené keramikou páskovou a trvají i za panování kultury šňůrové, jenže s první kulturou vystupuje typ I. ještě asi v polovici případů (alespoň ve Slezsku), kdežto nositelem kultury šňůrové zdá se býti hlavně typ II. Typ tento identifikuje *Reche* také s typem nordickým, který se dosud v severní Evropě (na Skandinávii) zachoval, kdežto původ typu I. hledá někde na jihu nebo na jihovýchodu. Ale oba typy zachovaly se prý v českých zemích do doby přechodní, ba i do doby únětické, ovšem se značným obmezením typu I.

Schliz rozeznává ve své nejnovější práci 5 typů lebečních a sice vedle typu „klínového“, který připisuje *stavitelům megalithických pomníků* na Severu a vedle typu *obyvatelstva kolových staveb švýcarských* (tvaru hruškovitého asi jako obr. 4. tab. XXV., ale více zakonrouhleného), zvláště *typ páskové keramiky* (tvaru kokonového, tab. XXV., obr. 1.) ve dvou odrudách, z nichž

kratší byla pro píchanou keramiku (hinkelsteinskou), delší pro volutovou keramiku charakteristická. Onen typ delší byl prý identický aneb příbuzný s typem lidu *keramiky šňůrové*, jemuž ovšem byly přimíseny elementy lidu megalithického, zvláště tam, kde se jeví v keramice vliv nordický (kulovité amfory, typ bernburský a tangermündský) a naopak elementy krátkolebé, kde byly styky se *zhotoviteli zvoncových pohárů*. Těmto připisuje *Schliz* svůj čtvrtý typ, vyznačený krátkou, kulatou lebkou (Tab. XXV., obr. 5), jehož původ hledá v západní Francii (Bretagne) a jež přivádí v souvislost s brachycefalními lebkami z konce doby diluviální (Grenelle — la Truchère). *Schlizův* pátý typ („únětický“) vykazuje vztahy k typu megalithnímu a hlásí se již k době bronzové.

Třeba vyčkati, zda-li se *Schlizův* pokus osvědčí při zkoumání většího materiálu. Prozatím nutno uznati, že pro žádnou kulturu není výhradně jediný typ charakteristický, nýbrž že se u všech jeví značné pomísení typů. Nejnapadnější jest ovšem silnější procento brachycefalů v hrobech se zvoncovými poháry.

Typy lebeční přecházejí z neolithu do doby bronzové, především do *období únětického*; nepřistupuje žádný nový typ, ale staré typy se zdánlivě k sobě přimykají. Většinou vyskytují se lebky obrysu ellipsoidního s poněkud vypouklými stranami, s klenutým, strmým čelem a s úzkým týlem, podobné typu, který *Schliz* — jak praveno — odvozuje

od typu megalithického; jsou však na rozdíl od toho vysoké. Při tom vyskytují se při podobných tvarech lebky poměrně krátké vedle nadmíru dlouhých. Celkem není třeba souditi na invasi nového lidu plemene odchylného, i když není vyloučeno přistěhování kmenů stejné tělesné povahy.

Z následujícího kulturního období praehistorického, v němž se dělo *spalování mrtvol*, nebyly nám kostrové zbytky v takovém stavu zachovány, aby dovolovaly nějaký úsudek o tělesné povaze lidu.*)

Teprve z *doby latènské* máme opět řadu lebek a koster: a tu objeví se náhle — prozrazující vnikání cizího lidu — brachycefalové ve větším počtu, ovšem v pestré směsi různých typů, jaksi následek mnohostranných styků. *Hellich* rozeznává mezi lebkami té doby 5 typů, totiž vedle neolithických typů I., III. a IV., další V. brachycefalní, nízký a VI. dolichocefalní, nízký, s pentagonálním obrysem, kdežto typ II. (nejčtenější mezi českými skrčenci) zde zastoupen není.

*) Proto nevíme také, jakého typu byl lid polí popelnicových, ale patrně se nelišil značně od svého okolí. Kam by byl také později zmizel, když se Slované v pozdní době neliší od sousedních Germanů středoevropských? Ojedinéle lebky v popelnicích nalezené nerozhodují, neboť nebyvše spáleny, mohou pocházeti právě od nepřislušníků.

Nehledě k ojedinelým lebkám, nalezeným v hrobech s *kulturou římskou*, které vykazují též starší typy, jest nápadno, jak mezi *lebkami merovejskými* brachycefalie opět se ztrácí. Prozrazuje to opět vnikání nového kmene. Dle *Hellicha* upomínají lebky částečně na jeho typ II., částečně na typ IV. — Celkem jest možno — jak *Niederle* učinil — postavit je již po bok lebkám z t. zv. řadových hrobů germánských. K těm pak pojí se lebky z *pozdní doby slovanské*.

Slované vystupují na jeviště dějepisné jako národové značně smíšení a v tom se rovnají jiným kmenům oné doby. Jich původní typ byl však vyznačen dlouhou lebkou, světlou barvou vlasů i očí a vysokým vzrůstem.*) *Pič* zastává sice názor, že Slované byli původně brachycefalní a temné komplexe, a může se v tom ohledu od-

*) Ojedinéle byly v mladších hrobech z pozdní doby slovanské nalezeny také zbytky vlasů a sice i barvy hnědé až temnohnědé, ale tyto nedovolují bezpečný úsudek o původní barvě, poněvadž se táž, jak známo, v půdě mění. Četné písemní zprávy starší svědčí pak o světlém typu starých Slovanů a kde se uvádí odchylný nález při jednotlivých kmenech neb osobách, zní to jako upozornění na odchylku od všeobecného pravidla. Ze Čechové byli v X. a XI. století již silněji než jiní Slované pomíseni temnými elementy, jest pravděpodobno; odpovídá to zmíněnému pomísení typů lebečných a jest pravděpodobno, že s některými z těchto spojena byla temná komplexe.

volávati na mínění vynikajících anthropologů francouzských — ovšem starší školy — jakož i na množství se brachycefalii v pozdní době a na nynější stav. Ale mínění takové odporuje názoru mladšími badateli německými i francouzskými i z jiných důvodů hájenému o jednotném původu a typu arijských kmenů, kterýžto ovšem nezůstal všude stejně dlouho čistý. — Jak *Niederle* dokázal, mají v staroslovanských hrobech nejen u nás, nýbrž i v jiných zemích slovanských, dlouhé lebky značné převahy a také se zachovaly dosud podlouhlé tvary místy mezi slovanským obyvatelstvem. Sám jsem pak ukázal, jak se u nás brachycefalie teprve *během* pozdní doby od století k století množí. Neboť lebečný index obnáší v nejstarších hrobech oné doby (v nichž se nacházejí ještě nádoby a filigranové ozdoby) průměrně 74·66, ale stoupá později na 76·19 a konečně ku konci pozdní doby slovanské na 78·26, ačkoliv po celou tu dobu nebylo žádného přistěhování brachycefalů. Ovšem jeví se místy nestejně pomísení. Sám rozeznával jsem mezi lebkami pozdní doby slovanské 7 typů, z nichž některé povstaly křížením. Také *Hellich* poznává mezi nimi všech 6 typů, které zjistil v předcházejících dobách praehistorických, a sice od hyperdolichocefalů až k hyperbrachycefalům, nejčetněji svůj typ II.; tento pokládá vůbec za typ praslovanský, kdežto od IV. typu odvozuje typ keltický a typ prager-

mánský.*) Zdá se mi však více pravděpodobno, že kmeny arijské, které později značně vzrostly a nabyly v dějinách významu jako Keltové, Germáni a Slované, vznikly sice z několika kořenů, avšak že v svém složení po dobu neolithickou, tedy před 4000 lety, tělesně se valně nelišily a že teprve později při posunování národů před a po narození Krista následkem různých styků a vlivů, následkem rozdílného pomísení a křížení se počaly lišiti tím, že v nich jednotlivé typy v různém procentu byly zastoupeny.***) Při tom ovšem se tvary a ostatní znaky lebeční zjemnily a zušlechtovaly.

*) Jelikož pak *Hellich* II. typ odpovídá nejvíce typu, jež *Schliz* pokládal původně za význačný pro keramiku šňůrovou a který stojí blízko typu megalithnímu, mohli bychom příslušné kultury prohlásiti za slovanské. To odporuje ovšem hlavně staršímu názoru německých badatelů, kteří typ řadových hrobů germánských a tím i Germány odvozovali od dlouholebých typů doby bronzové a kamenné a — nehledíce k podobě a k příbuznosti slovanských lebek z pozdní doby slovanské — celou naši praehistorii reklamovali pro germánský kmen. Podobně bylo by možno celý pravěk za slovanský prohlásiti. To budiž příkladem, jaké důsledky může mítí přenáhlené připisování toho či onoho typu nynějším kmenům nebo národům.

**) Neboť rozdíly mezi lebkami ze slovanských a z germánských hrobů řadových nebudou značné, — přihlížíme-li k stejnému stáří a k podobné poloze geografické.

Tolik o výsledcích kranilogického zkoumání, založeného na zkoumání tvarů a rozměrů lebek. Avšak tím není ještě charakteristika praehistorických lebek vyčerpána, neboť velká řada deskriptivních znaků, ku př. utváření oblouků nadobočných, čar skraňových a zvláště týlních atd., vykazuje značné plemenné rozdíly dosud nedostatečně oceněné.

Jiný nápadný znak tělesný jest *vzrůst* t. j. především výška a proporce těla. *Výška těla* obyvatelstva praehistorického odhaduje se dle rozměrů dlouhých kostí (srv. *L. Niederle: Český Lid* II. 620). Touto, *Manouvrierem* doporučenou methodou nalezl jsem pak výšku těla průměrnou pro dobu

	neolithickou	únětickou až hallst.	latěnskou až merov.	pozdní slovanskou	nynější
u mužů	164·3	166·4	165·2	165·8	168·2 cm
u žen	154·3	154·9	155·4	155·5	—

Náš materiál kostrový jest příliš skrovný, než aby bylo možno jej více rozříditi. *Reche* přisuzuje sice svému I. typu neolithickému vzrůst malý, typu II. pak výšku značnou, ale tyto údaje vyžadují kontroly na větším materiálu.

Celkem možno říci, že výška těla v době neolithické byla spíše malá a že postupně — i když ne pravidelně — se zvětšovala. A to jest povšechně v souhlasu s pozorováním jinde — zvláště ve Francii — učiněným. Již v době

následující jest vzrůst vyšší. — Také *Palliardi* udává vzrůst lidu únětického z Oblekovic a Vrbovce jako vysoký.

Zvláště pozoruhodno jest, že se výška těla od pozdní doby slovanské na naše časy značně zvětšila. Stalo se tak snad částečně stoupající převahou vysokorostlých elementů (zároveň s přibývajícím brachycefalií, která se jinak spojuje spíše s malým vzrůstem!), částečně zlepšením poměrů životních. Neboť vliv tento na obyvatelstvo celých krajín jest nepopíratelný.

Dle číslíc pro pozdní dobu uvedených, zdálo by se, že nelze staré Slované nazývat vysokorostlými a že v tom ohledu se nerovnali starým Germánům. A přece bylo tomu tak; neboť třeba mít na paměti, že vzrůst různých germánských kmenů nebyl nalezen vyšší, dále že Slované v dotyčných pohřebištích jsou značně pomíseni s kmeny jinými, patrně i s národy menšího vzrůstu a konečně, že musili se Slované i při tomto vzrůstu kmenům ještě menšího vzrůstu, jací byli a jsou obyvatelé jižní Evropy, zvláště Itálie, zdáti poměrně vysokorostlými, hlavně, když do boje vytáhla jen nejzdatnější část obyvatelstva.

Srovnání jednotlivých dlouhých kostí dovoluje nám posouditi některé *proporce těla* praehistorického obyvatelstva. Tak lze srovnávati délku kosti vřetenní (R), s kosti ramenní (H) dle formuly $R : H = x : 100$, dále podobně kost holenní (T) se stehenní (F), kost ramenní se stehenní a konečně součet délky kosti ramenní a vřetenní se součtem

UKOVĚŤ ČESKÉ ARCHAEOLOGIE

délky kosti stehenní a holenní. A tu vyšlo na jevo, že takto vypočtené indexy obnášely u mužů

	R:H	T:F	H:F (H+R):(F+T)	
od neolithu				
do p. doby slov.	77·5	83·0	71·2	69·4
v p. době slov.	76·1	82·3	72·4	69·7
v době nynější	73·9	81·0	73·3	70·3

Z těchto číslic jest patrné, že nejstarší obyvatelstvo českých zemí vykazovalo u porovnání s nynějším poměrně delší předloktí a delší bérce, tak že v tom ohledu upomíná na některé nynější kmeny divošské. Naproti tomu mělo u porovnání s dolní končetinou poněkud kratší horní končetinu a zvláště kratší kost ramenní. Poměry ty se do našich dob změnily tak, že obyvatelstvo pozdní doby slovanské tvoří v každém ohledu přechod.

Pozoruhodno jest také, že na kostře lidu praehistorického jeví se již ona *asymetrie*, jakou pozorujeme u obyvatelstva nynějšího t. j. v tom způsobu, že kosti horní končetiny bývají častěji v pravo, kosti dolní končetiny častěji v levo delší než na straně druhé.

Jednotlivé kosti vykazují mimo to na kostrách praehistorických, zvláště neolithických a přechodních velký počet detailních znaků, které nacházíme jen na kostrách primitivních kmenů nynějších a vyhynulých. Připomínám jen oploštění horní části kosti stehenní z předu na zad (*platymerie*), šavlovité oploštění kosti holenní (*platyknemie*),

TĚLESNÝ RÁZ

obrácení hlavičky kosti holenní na zad (*retroversio capitis tibiae*), odchylné zakřivení kosti ramenní (*torsio humeri*), proděravění dolního konce téže kosti (*perforatio humeri*), silnější zakřivení kostí předloktních atd. Postupně zmírnění těchto znaků od neolithu až na naše doby jde ruku v ruce se zušlechtěním znaků lebečných, o němž jsem se nahoře zmínil.

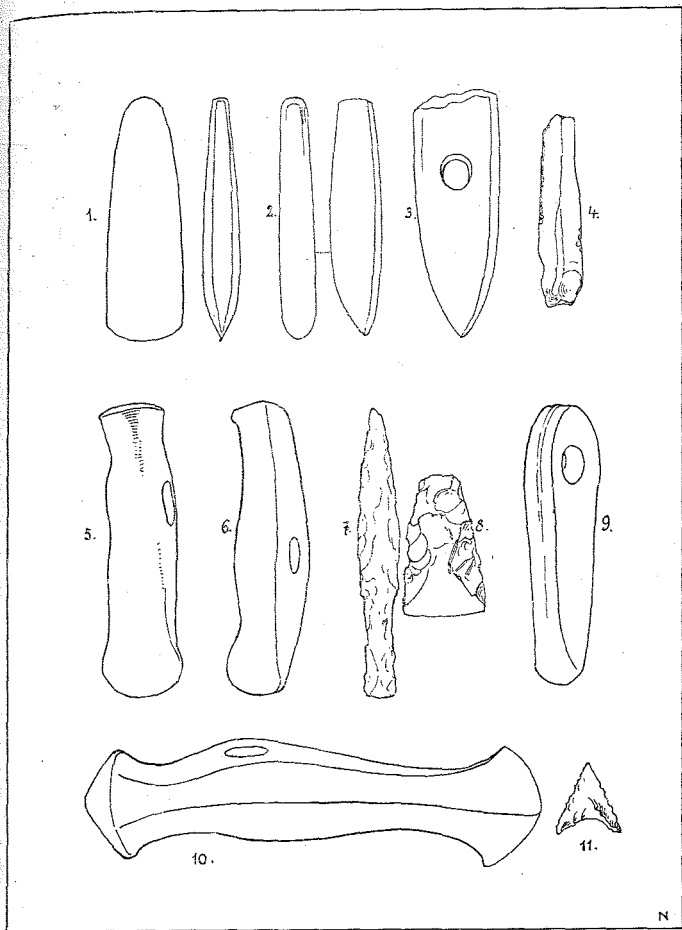
Konečně zasluhují některé *ethnografické* znaky na lidských lebkách a kostech z dob praehistorických zmínky, neboť nám připomínají zvyky, mravy a názory různých plemen primitivních; uvádím jen *deformování* lebek, *trepanaci* lebek, používání lidských kostí *ke potřebám ozdobným* (amulety) *nebo praktickým* (brusle) a *lidojedství* (anthropophagie). Neboť jako ve Francii, tak byly i v českých zemích opět nalezeny lebky (Bílina), na nichž ovální nebo okrouhlé otvory se zahojenými okraji (Tab. XXV., obr. 13) prozrazují, že v době neolithické i později častěji konána byla trepanace patrně za účelem léčebným při chorobách mozkových. — Pro provozování umělé deformace lebek pomocí obvazu svědčí vedle ojedinelých nálezů, zvláště od první doby železa až do doby stěhování národů, též lebka z merovejského pohřebiště v Podbabě u Prahy, *L. Niederlem* popsána, jejíž čelní kost jeví patrné stopy takové deformace. (Tab. XXV., obr. 18.) Konečně nalézáme v jamách odpadkových s keramikou páskovou i knovízskou zlomky lidských kostí,

RUKOVĚŤ ČESKÉ ARCHAEOLOGIE

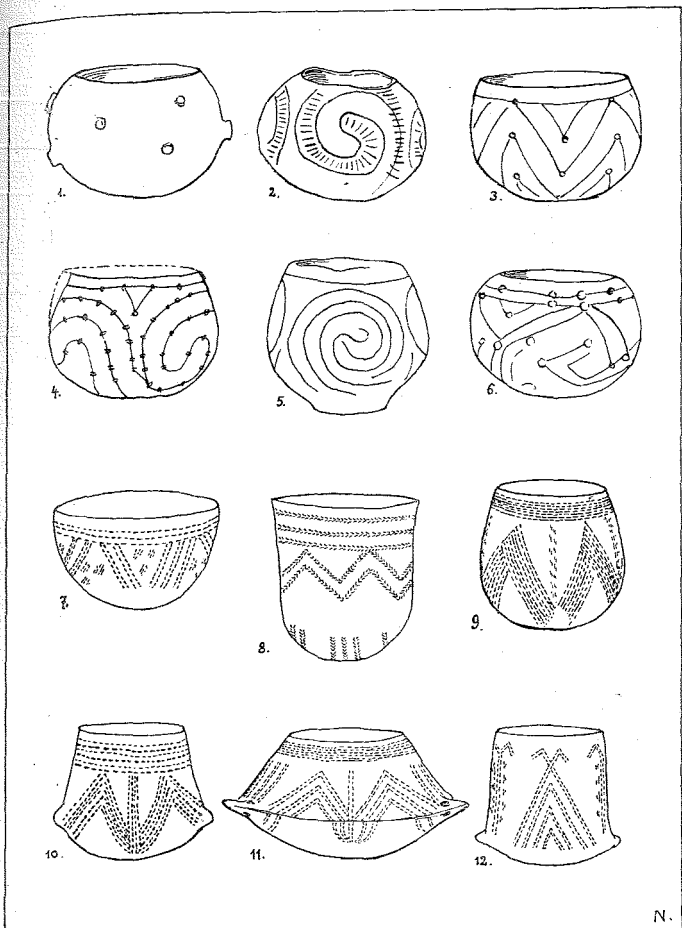
kteřé nasvědčují, že v oněch dobách nebylo vždy úzkostlivě jednáno se zbytky lidských těl, ba že patrně pravěký člověk někdy — po způsobu nynějších divochů — se neštítil požívati i lidského masa.

Literatura : B. Hellich, Praehist. lebky v Čechách, 1899. — J. Matiegka, Crania bohem. I. 1891; Lebky české z XVI. stol. Rozpr. Č. Akad. 1893; Národopisná výstava Českosl. 1895 str. 68.; Lebky žižické, Pam. arch. XVIII. 1899; O vzrůstu praehistorického obyvatelstva země české, „Pravěk“ 1910. — L. Niederle, Příspěvky k anthr. zemí čes. 1891; O původu Slovanů. 1896; Slov. Starožitnosti dílu I. část I. 1902. — J. L. Píč, Archaeologický výzkum v stř. Čechách, 1893; Starožitnosti země České. III. 1909. — O. Reche, Zur Anthr. d. jüng. Steinzeit, Arch. f. Anthr. 1908. — A. Schliz, Die vorgesch. Schädeltypen, Arch. f. Anthr. 1910. — Dále četné články B. Hellicha, Bř. Jeřínka, Fr. Kučery, J. Matiegky, J. Pallardiho, J. L. Píče, J. Wankla, J. N. Woldřicha, J. V. Zelízka a j. v Pam. archaeol., Č. Lidu, Časop. Spol. př. star. v Praze, Časop. vl. sp. mus. v Olom., Pravěku, Mitth. d. anthr. Ges. in Wien atd.

Opravy. Na str. 27. ř. 1. zdola čti kamenné destičky, na str. 28. ř. 14. shora čti do západních a středních Čech.



TAB. I. HLAVNÍ TYPY KAMENNÝCH NÁSTROJŮ
A ZBRANÍ.

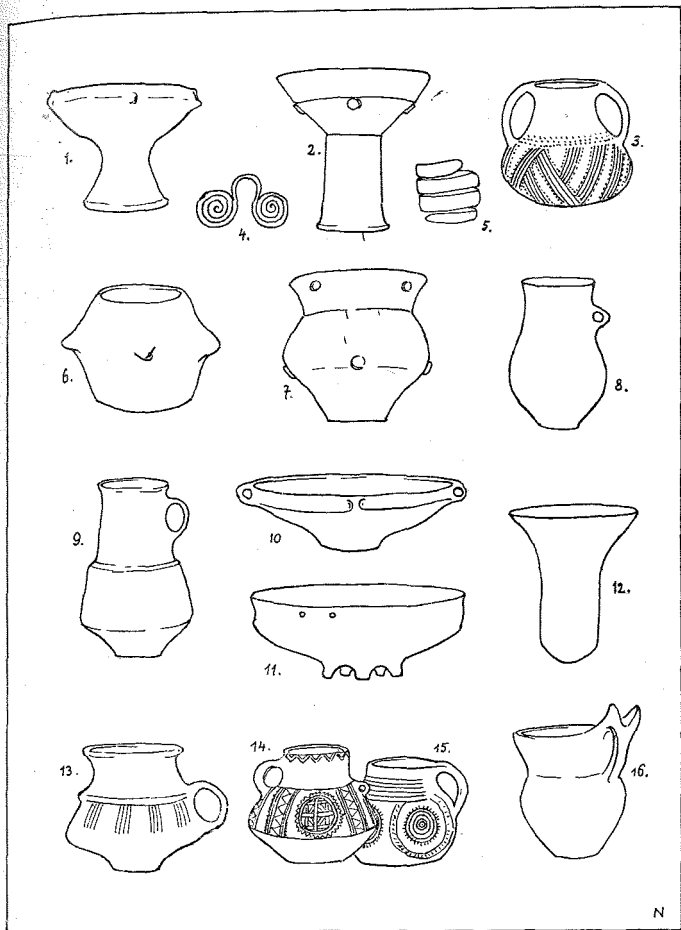


N.

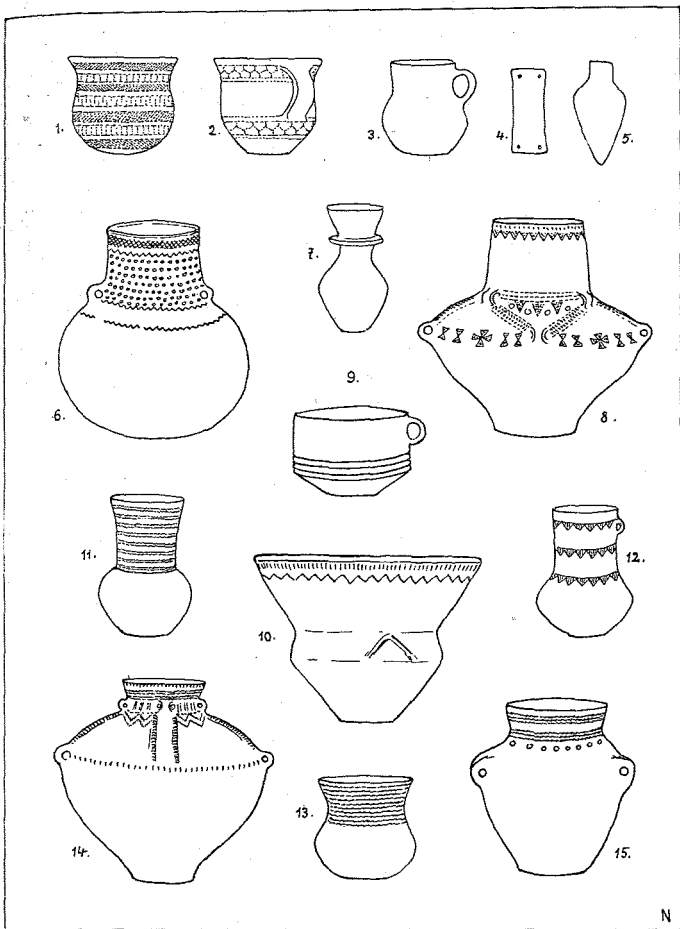
TAB. II. ČISTÁ NEOLITHICKÁ KERAMIKA.



TAB. III. MALOVANÁ NÁDOBA VOLUTOVÁ
Z PODBABY (SBÍRKA J. JÍRY).



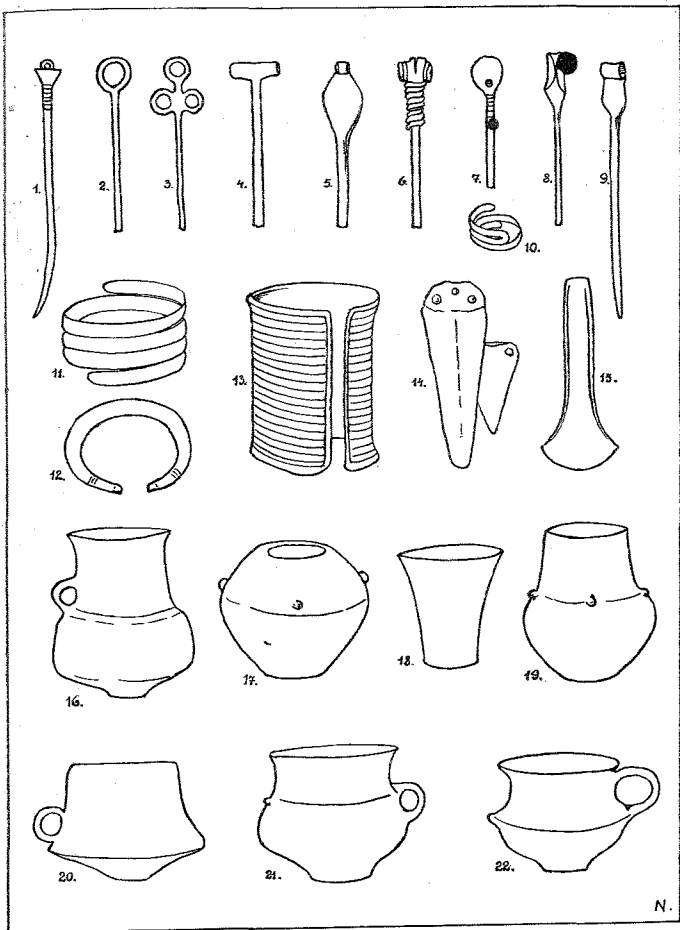
TAB. IV. KERAMIKA DOBY PŘECHODNÍ.



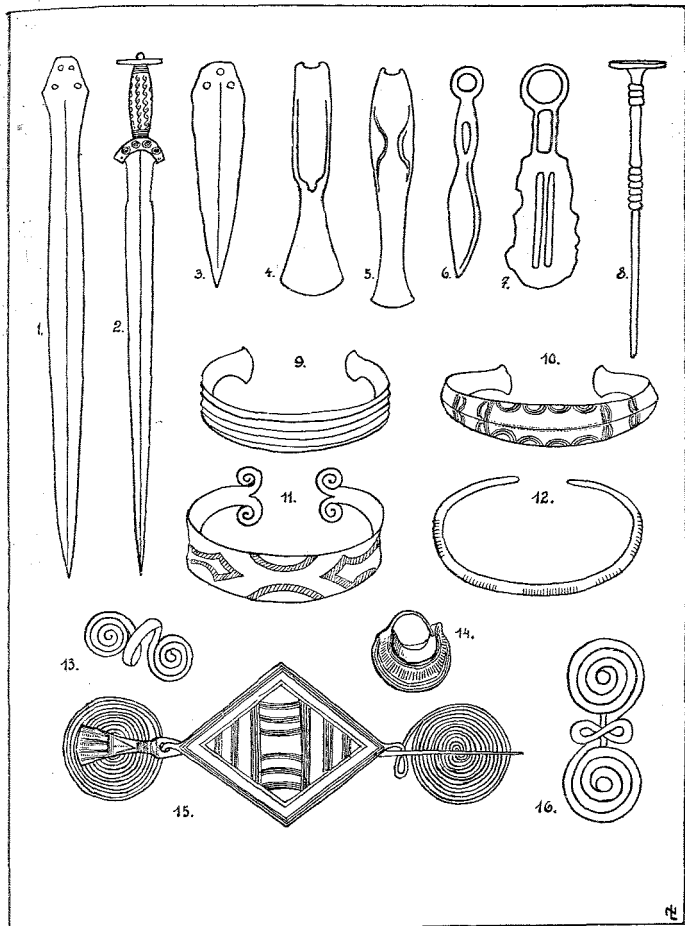
TAB. V. KERAMIKA DOBY PŘECHODNÍ.



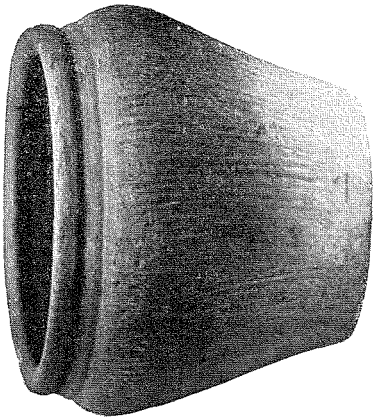
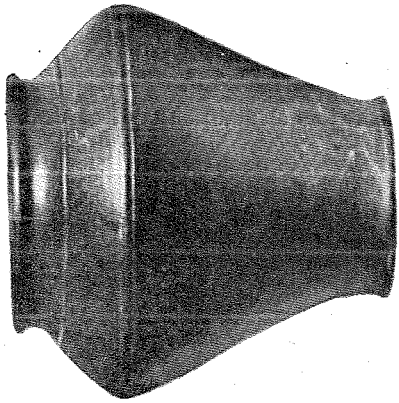
TAB. VI. ÚNĚTICKÝ HROB Z DŘÍNOVA.



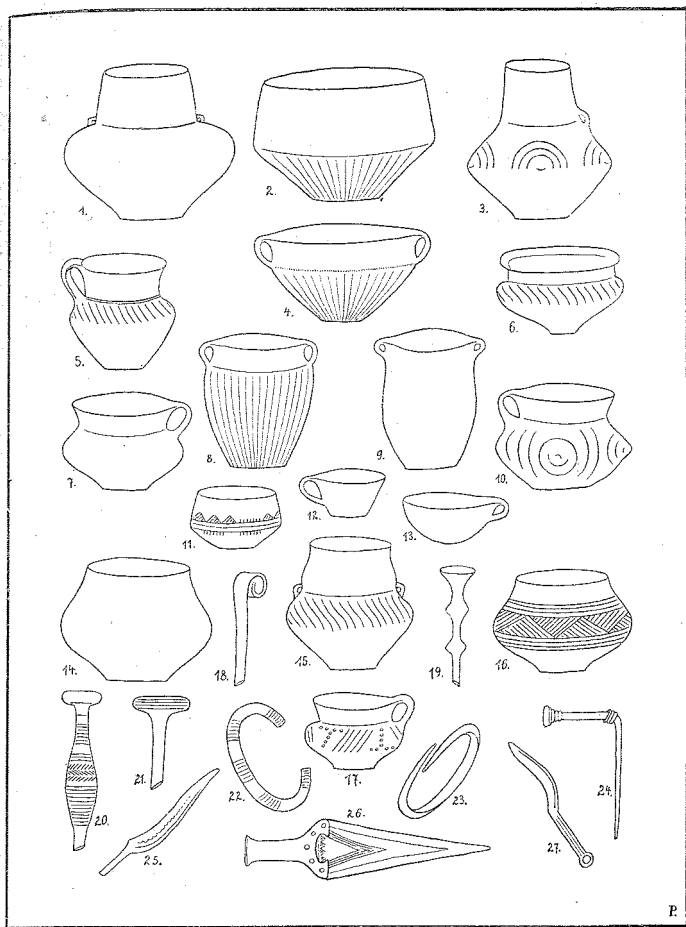
TAB. VII. KULTURA ÚNĚTICKÁ.



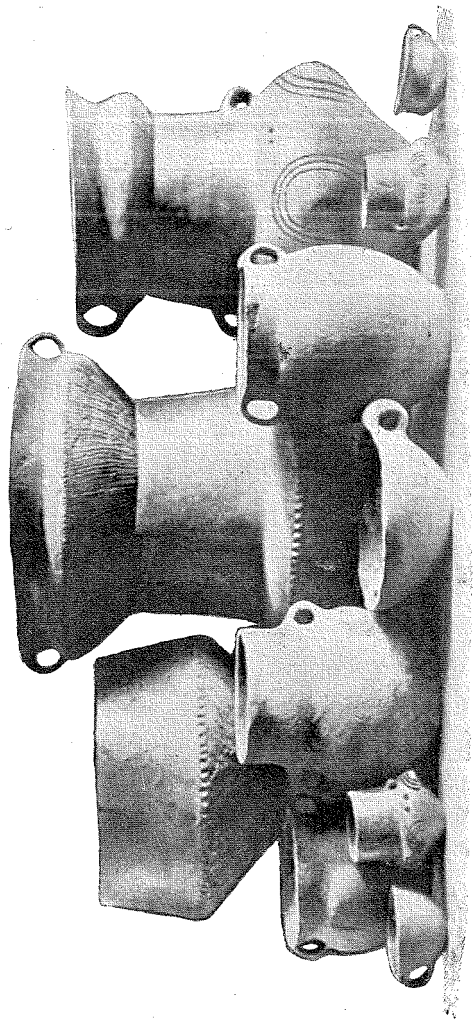
TAB. VIII. KULTURA MOHYLOVÁ.



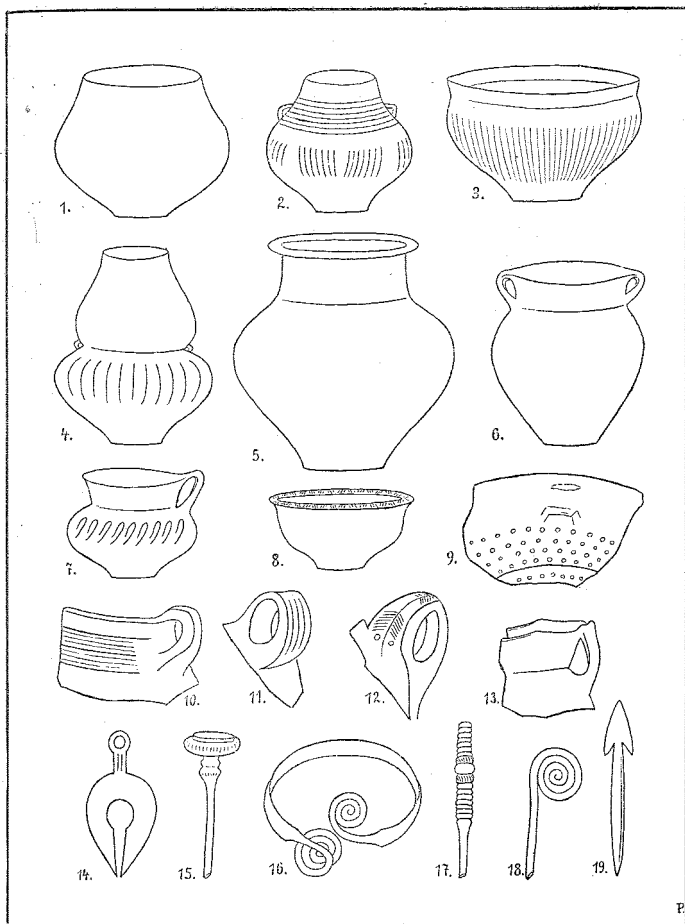
TAB. XIII. NÁDOBY Z LATĚNSKÝCH HROBŮ V SLAVKOVĚ.



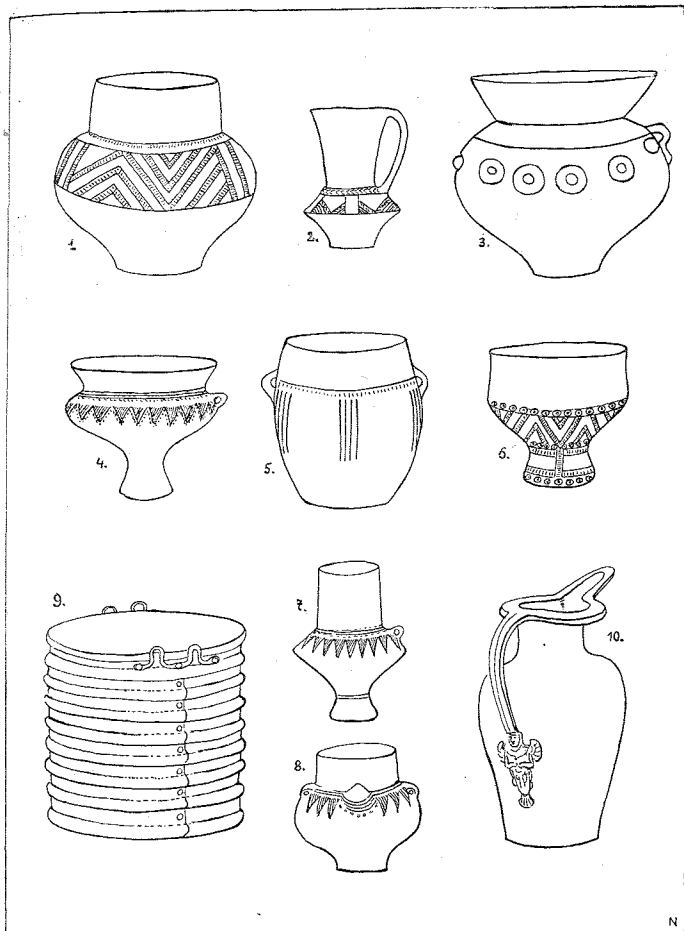
TAB. XIV. LUŽICKÁ KULTURA.



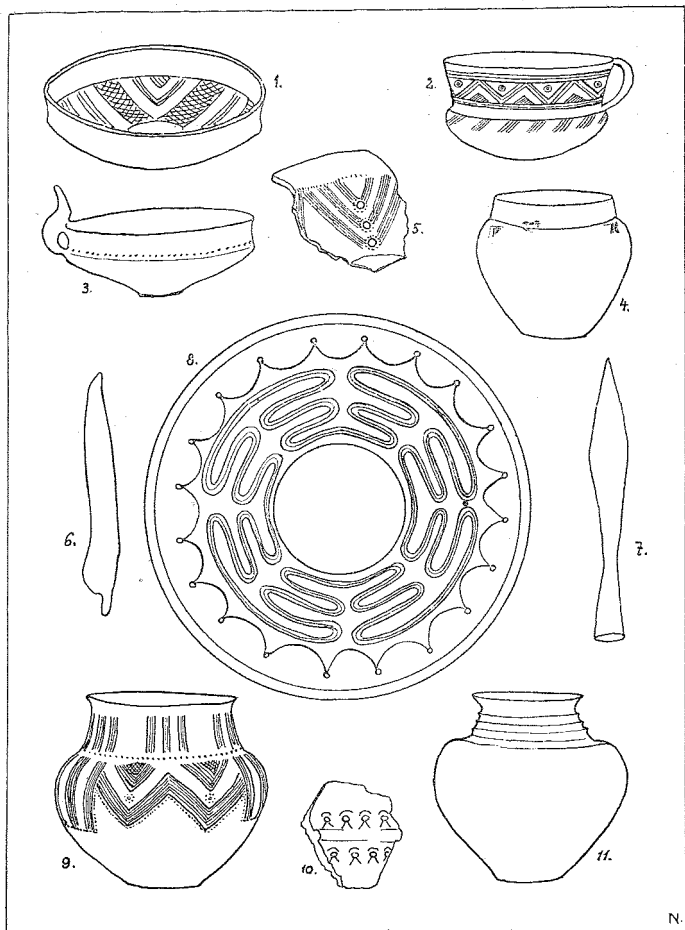
TAB. XV. LUŽICKÉ NÁDOBY Z MORAVY.



TAB. XVI. KULTURA KNOVÍZSKÁ.

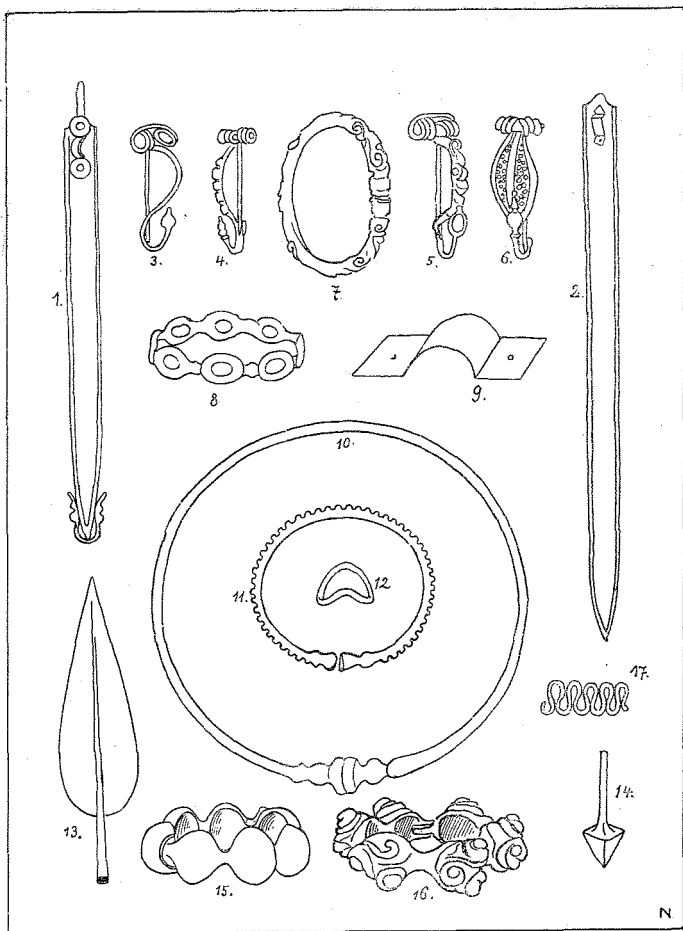


TAB. IX. KERAMIKA STARŠÍCH MOHYL.

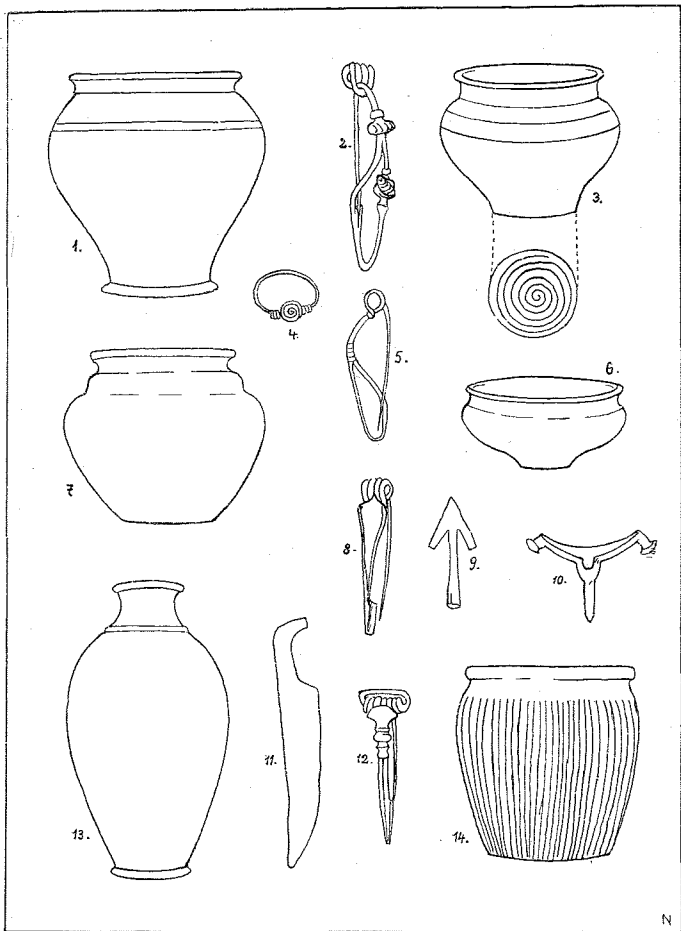


N.

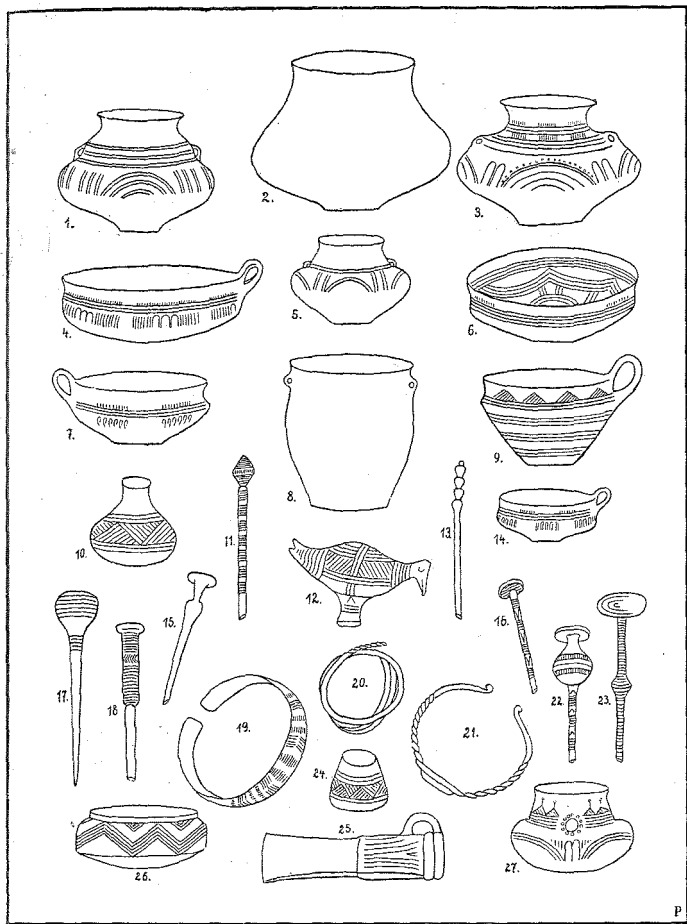
TAB. X. KERAMIKA MLADŠÍCH MOHYL.



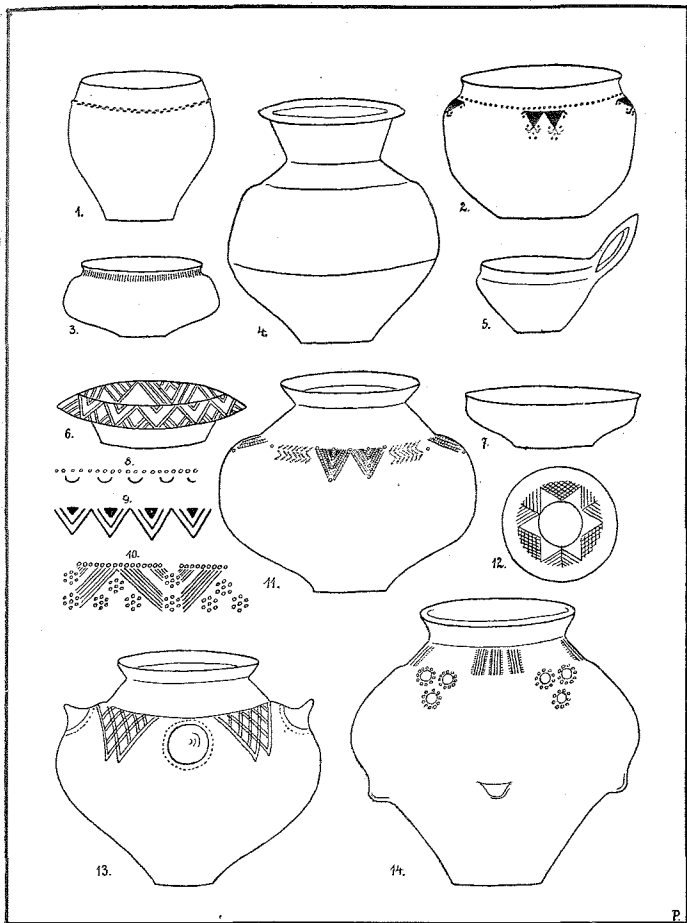
TAB. XI. KULTURA LATÈNSKÁ.



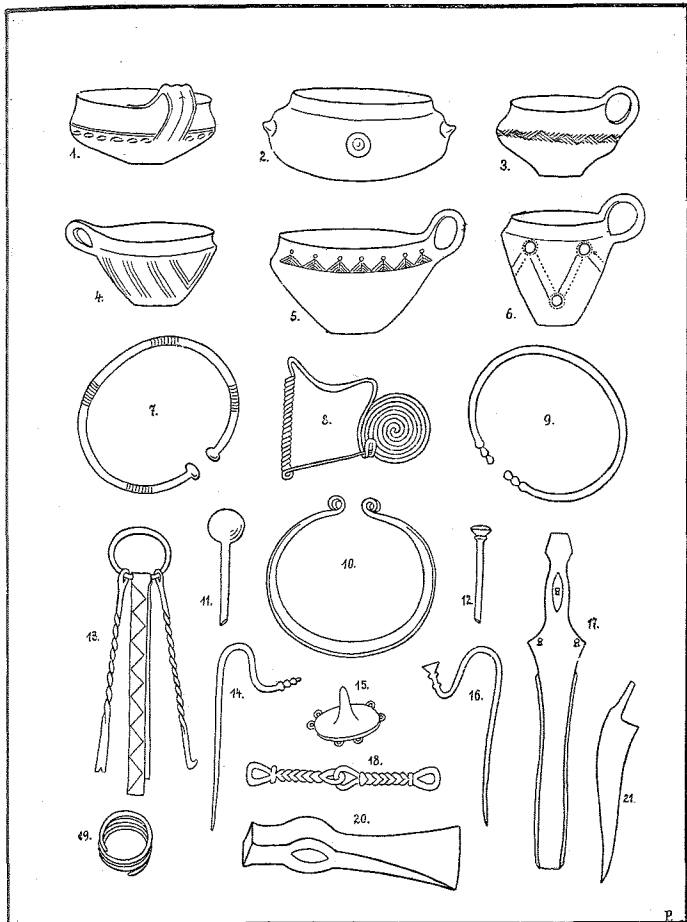
TAB. XII. KULTURA LATĚNSKÁ
A STRADONICKÁ.



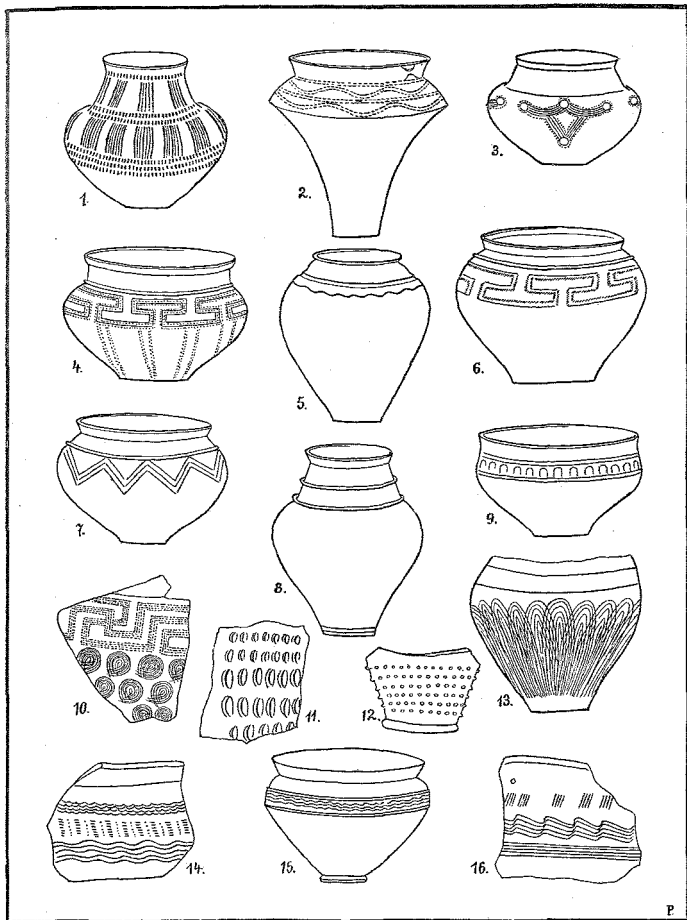
TAB. XVII. KULTURA SLEZSKÁ.



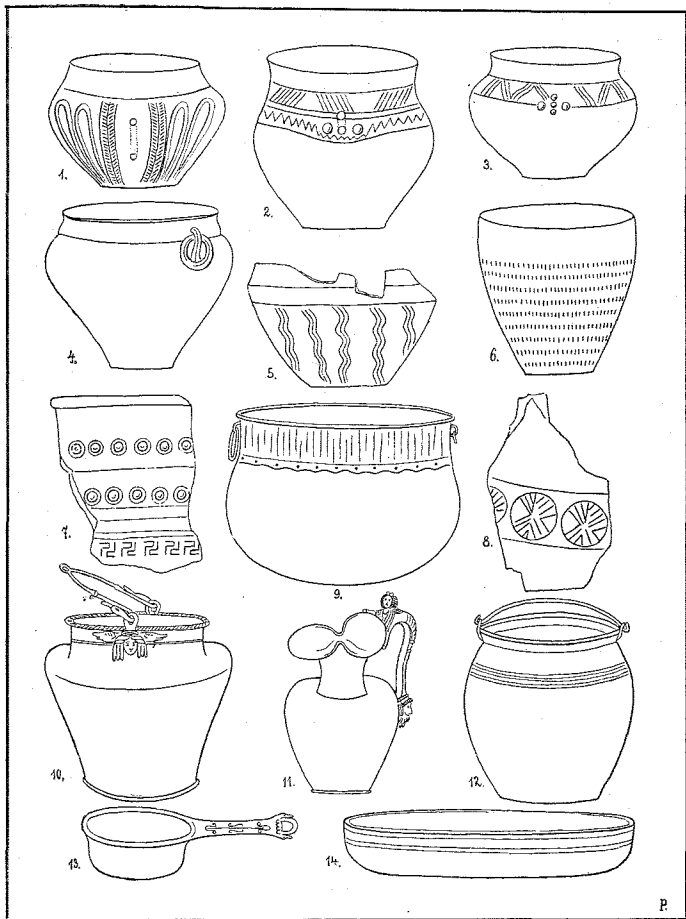
TAB. XVIII. KULTURA BYLANSKÁ.



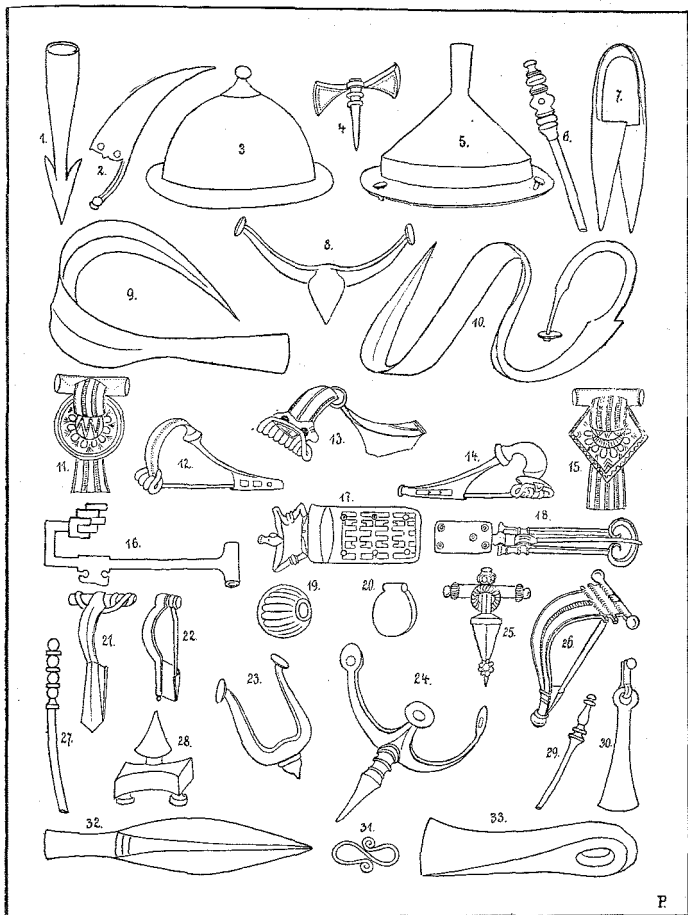
TAB. XIX. KULTURA BYLANSKÁ.



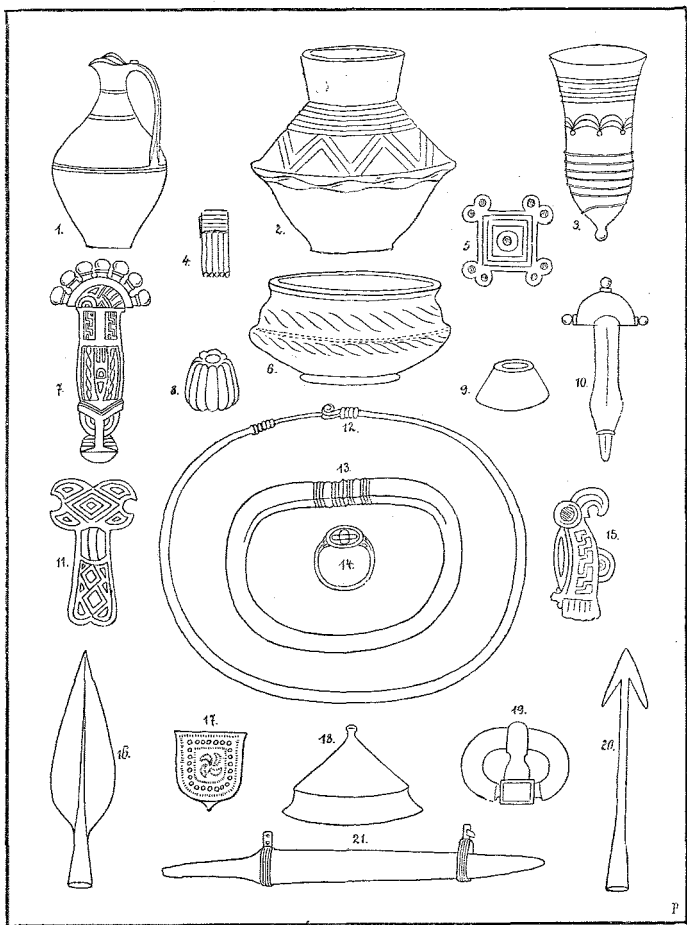
TAB. XX. KULTURA ŘÍMSKÁ.



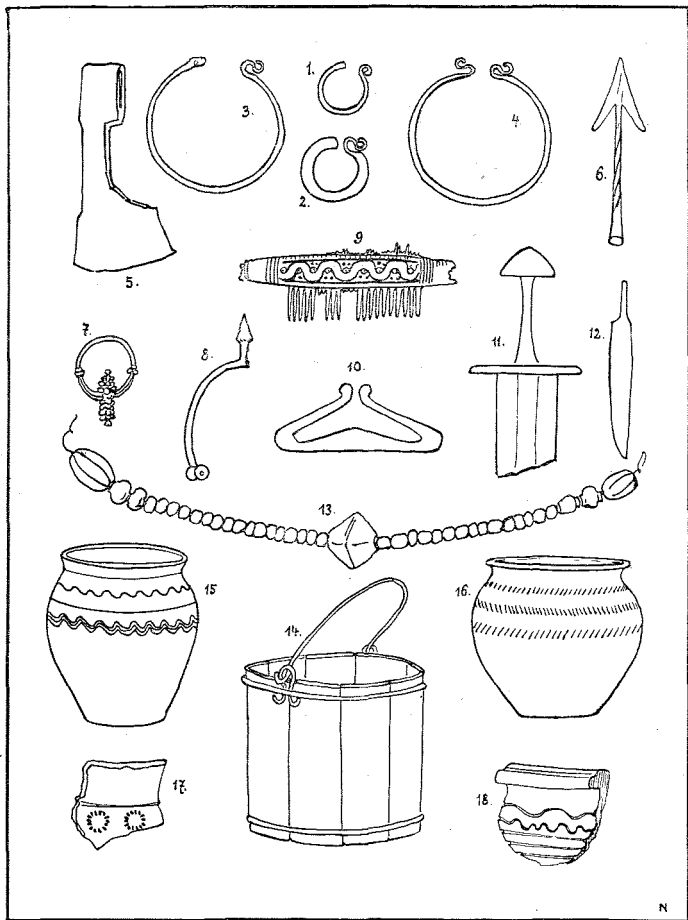
TAB. XXI. KULTURA ŘÍMSKÁ.



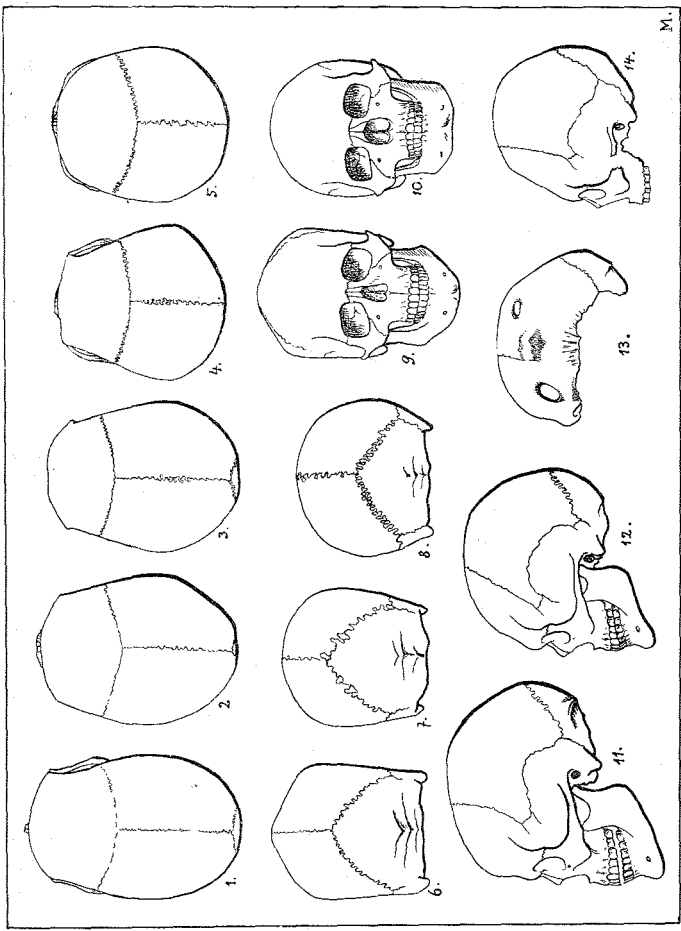
TAB. XXII. KULTURA ŘÍMSKÁ.



TAB. XXIII. KULTURA MEROVEJSKÁ.



TAB. XXIV. KULTURA HRADIŠTNÍ.



M.

TAB. XXV. HLAVNÍ TYPY PRAEHIST. LEBEK ČESKÝCH.