

11-E-92



KNÍŽKY
PRO KAŽDEHO:

ZA ÚČASTI OSVĚTOVÉHO SVAZU
POŘADÁ PROF. DR. PETR ZENKL. 

UNIV. PROF.
DR. J. MATIEGKA:
VZNIK A POČÁTKY
NÁRODA ČESKO-
SLOVENSKÉHO

(S ČETNÝMI VYOBRAZENÍMI)



Sv. 100.

~ NÁKLadem ~
JOS. R. VILÍMKA V PRAZE.



1
220
KNIHOVNA PRO
DĚLANÍ A ČLOUVKY

ZA VZDĚLÁNÍM
KNIŽKY PRO KAŽDÉHO



11-E-92

VZNIK A POČÁTKY NÁRODA ČESKO- SLOVENSKÉHO

NAPSAL

UNIV. PROF. DR. J. MATIEGKA

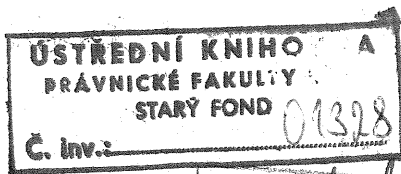


V PRAZE

NAKLADATEL JOS. R. VILÍMEK

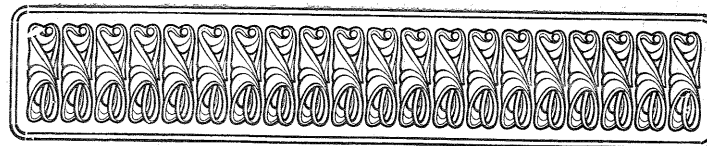
SPÁLENÁ ULICE

Všecka práva — i právo překladu — vyhrazena.
Sbírka „Za vzděláním“ je vydávána za účasti Osvětového svazu
za red. Dra P. Zenkla.



Koupí od	<i>M. Haslovková</i>
Darem od	_____
v	_____ za Kčs
Inv. čís.:	34.216
Sign	_____

Tiskem Bedřicha Mosera v Praze.



Úvod.

Ve spisku „Tělesné vlastnosti českého lidu“*) jsem ukázal, že tělesné znaky českého lidu jsou sice vzhledem k sousedním národům v různém směru odlišné, že však jeho tělesná povaha není jednotná, nýbrž jeví všude stopy plemenního pomíšení; zvláště pozorují se také nápadné místní rozdíly, a to na př. v tom způsobu, že v středních Čechách a v jižní Moravě nacházíme obyvatelstvo vysokého vzrůstu a převážně hnědých vlasů a poměrně častěji temných očí než v krajinách jiných, naopak v severovýchodních Čechách a hlavně na Slovensku lid menší výšky tělesné a častěji světlých vlasů a očí. Abychom pochopili příčiny této plemenní pomíšenosti a těchto místních rozdílů, musíme si jednak povšimnouti přírodních poměrů, za jakých český lid vznikl a vyrostl, jednak musíme jíti zpět k jeho počátkům a sledovati, jak se obyvatelstvo českých zemí míšením různých národních prvků za pravěku a raného středověku vyvíjelo až do té

*) Č. 87 této knihovny.

doby, kdy počalo jako jednotný národ zasahovati do událostí na středoevropském jevišti dějinném.

Pokud se především polohy země týče, Čechy byly opětovně prohlašovány za střed Evropy a v starších dobách též za zemi nad jiné vysoko položenou, neboť prý z ní řeky vytékají, ale žádná do ní nevtéká. Ústřední polohu Čech vystihl také učený *Cluverius* (r. 1623), když pohlížel na Evropu se strany východní, při čemž se mu jevila jako krásná královna, jejíž hlavu představuje Španělsko, tehdy ještě mohutné, hrud Francie, ramena Italie a Britanie, tělo pak Německo a jeho střed Čechy, k čemuž učinil český dějepisec Bohuslav A. *Balbín* (zemřel r. 1688) poznámku, narážející na vznik třicetileté války v Čechách, jak nebezpečna jest asi choroba, totiž válka, která vznikla v středu těla. Poetičtěji srovnával již předtím Hanoverián *Bunting* Evropu s pannou, na jejímž srdci leží Čechy jako šperk drahokamy posázený. Pro tuto význačnou, ústřední polohu zůstaly pak Čechy při přátelských i nepřátelských stycích evropských národů málokdy ušetřeny, ať již šlo o obchodní cesty mezi jihem a severem, východem a západem, aneb o nepřátelské vpády nebo stěhování národů tím či oním směrem.

Království české a sesterská Morava jsou svými pohraničními horami a tokem svých řek tak výstižně a přesně vyznačeny, že je lze snadno rozeznati na každé horopisné a vodopisné mapě. Zvláště Čechy zdají se svým horstvem tak dokonale chráněny, že se jeví jako jediný, nepřístupný celek. Právem byly pro své horopisné poměry srovnávány s velkolepým amfiteatrem. Dějepisec Jan *Aventinus* (zemřel r. 1534) spatřoval v „Hercynském lese“, kterýmžto jménem byly označovány hory naší vlast obklopující, přirozenou ohradu tvaru srdcovitého či kytarovitého a Bohuslav A. *Balbín*, který tato různá srovnání sestavil, dal sám svou milovanou vlast zobraziti v podobě růže. Přes tuto ce-listvost a uzavřenost země nacházíme však již v dobách

předhistorických různé kultury a patrně i různé národy vedle sebe v Čechách bydlící, takže se hranicemi předhistorických kultur dělí země přibližně na tři oblasti; než i to jest vysvětlitelno z poměrů přírodních.

Podle místních jmen, připomínajících různé stromy a keře (jako Dubé, Dubice, Bukov, Břízy atd.), možno totiž především stanoviti, že převážná plocha země byla kdysi pokryta pralesem, a to většinou listnatým, v němž dub a buk převládaly a jimž jehličnaté lesy ustupovaly. Poměrně malá část země byla bez lesů neb alespoň chudá lesy; je to zároveň nejnižší položený, nejúrodnější kraj s nejpříznivějším podnebím, který tvoří pruh po levém břehu středního Labe a zasahuje do Poohří. Tento kraj s nejbližším sousedstvím asi do výše 400 m nad mořem byl v pravěku nejprve a nejhustěji obydlen a na něm se časem vystřídalo několik národů a četné kultury; zvláště to platí o části, která jest prořezána dolním tokem Vltavy před jejím vústěním do Labe a která představuje jaksi střed země. Poblíže jižních hranic tohoto území utvořilo se záhy středisko pravěkých kultur — pravěká Praha — kdežto protilehlý severní bod, nad prostrannou rovinou vyčnívající — velebný Říp — se označuje jako posvátné místo, na němž noha praotce Čecha stanula, když pro svou družinu vyhlížel nový domov. Není zde místa vyličovati bohatost a úrodnost tohoto pozeňnaného kraje. O lidu zde usedlém píše již španělský Arab *Al-Bekri* podle zprávy Ibrahíma-ibn-Jakuba, který se v druhé polovici X. století na svých cestách dostal do Čech a do Prahy: „Jich země jest nejlepší ze zemí severu a nejbohatší potravinami; žito se u nich prodá za jeden knšár (denár?) tolik, co člověku stačí na měsíc, a ječmene se prodá za knšár na krmení koně na 40 dní a 10 kuřat se prodá za knšár.“ K tomuto střednímu pásmu přiléhá pak jihozápadní méně přístupný pruh s kotlinou plzeňskou a budějovic-kou a ze strany druhé severovýchodní pruh za Jizerou a na horním toku labském.

I. Pravěk českých zemí. — Starší kultury středních Čech.

Z některých nálezů jest patrné, že se člověk také v českých zemích objevil již *za doby diluviální*, kdy se ukládaly mohutné vrstvy žlutky cihlářské a některé šterky a kdy se v lesích a na pastvinách toulali mohutní mamuti, nosorožci, obrovští jeleni, stáda koní a jiná zvěř, kdežto v slujích skrývaly se dravé šelmy, zvláště velcí jeskynní medvědi a hyény. Podnebí bylo tehdy celkem drsnější než nyní a celé období jest — jak známo — vyznačeno „dobami ledovými“, kdy severní ledovce zasahovaly hluboko na jih a proměnily celou severní Evropu, od Skandinávie až poblíže hranicím naší vlasti, v obrovskou ledovou pláň. Jako Alpy tak byly také pohraniční hory české pokryty ledem a sněhem; ale na úpatí hor a ve vnitrozemí méně nehostinném byly „stanice diluviálního člověka“. V Čechách nebyly ovšem nalezeny tak krásné doklady z oné doby jako na Moravě (na známém nalezišti u Předmostí nedaleko Přerova, v jeskyních u Štramberka a v okolí Brna), nebo ve Francii, ale přece i zde máme několik spolehlivých nalezišť (I. dbaba a šarecké údolí u Prahy, Lubná u Rakovníka, Poplzí nedaleko Libochovic atd.). Zde nalezeny vedle zbytků vyhynulých zvířat nožíky, škrabádlá, rydla a jiné nástroje z křehkých nerostů (z pazourku, rohovce, křemene a p.) přitloukané a někdy dokonaleji zpracované (retušované, srv. tab. I, 1.). Diluviální člověk neuměl však ještě ani kamene přibrušovat ani nádob z hlíny vypalovat. Nálezy v Čechách poukazují ostatně vesměs již na mladší dobu diluviální, t. j. na dobu po posledním zalednění, kdežto některé z nálezů moravských náležejí ještě vlastní době ledové. Také kosti a lebky lidské, na Moravě nalezené (jako čelist šipcecká a částečně též kostry předmostské)

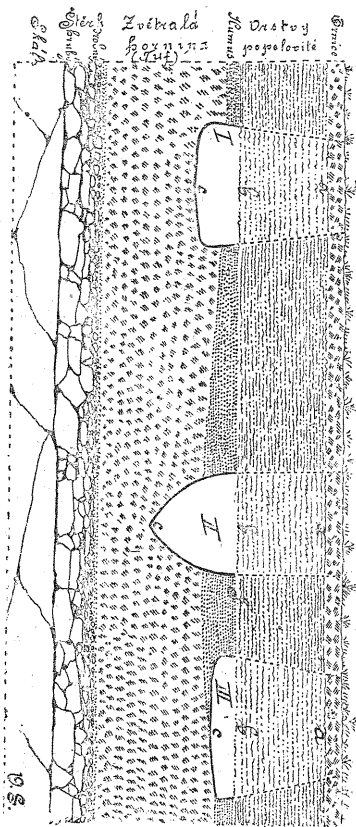
ukazují znaky plemene nebo druhu starodiluviálního, lépe známého z Neanderthalu a z La Chapelle-aux-Saints, kdežto české nálezy (lebka podbabská, tab. I, 1.), představuje již člověka mnohem vyvinutějšího, i když celkem ještě primitivního. Z okolností pak, že ojedinelé lebky z dob předhistorických a i mladších — jako známá lebka ze Střebchovic u Slaného v zemském museu pražském chovaná — mají některé znaky plemene diluviálního, zvláště mohutné oblouky nadoboční a ploché čelo (znaky neanderthaloidní), jest přípustná domněnka, že diluviální člověk v Evropě a též v českých zemích úplně nevyhynul, nýbrž zanechal po sobě v pozdějším obyvatelstvu jisté stopy. To by byl vetchý a slabý, ale *nejstarší kořen lidu českého*.

Objevoval-li se diluviální člověk v českých zemích jen řídko, byl v nich naproti tomu člověk *mladší doby kamenné* (v neolithu) již hojně rozšířen. Příroda se ovšem zatím značně pozměnila, diluviální zvířata již vyhynula, i sob ustoupil do dálného severu a člověk přešel se stupně lovců k pastevství a zemědělství. Jeho zaměstnání poutalo ho na určitou půdu a tak nacházíme zbytky jeho sídlišť na území Čech, výše ohraničeném, na Polabí a Pohří, hlavně v středních Čechách, dále na Hané, v jižní Moravě a na moravském Slovensku. V Čechách vnikl také do plzeňské pánve. Že celé jižní Čechy zůstaly neosídleny, vysvětluje se hlavně tím, že sem vyšší poloha, menší úrodnost a chladnější podnebí člověka nelákaly, a částečně také nepřístupností kraje; neboť Svatojanské proudy, které ještě dnes jsou známy svou romantikou a obtížemi pro plavbu a které byly v pravěku jistě mohutnější, a klikaté, skalnaté údolí horní Vltavy kladly pračlověku jistě značné překážky při pronikání do těchto končin. Pohled na horopisnou mapu Čech (na př. *Košvstkovu* mapu v *Ottově* naučném slovníku) nás o těchto poměrech poučí nejrychleji. Z velkého počtu zbytků neolithických osad musíme souditi, že mladší doba kamenná trvala velmi dlouho; její po-

čátky dlužno u nás klásti 3000—4000, snad i 5—6000 let př. Kr.

Člověk mladší doby kamenné uměl své kamenné nástroje upravovati broušením a hlazením a dával jim určité tvary klínků, mlatů, seker atd., které opatřil po případě otvorem na topůrko. Používal k tomu měkkých nerostů (hadce, bulžníku, břidlice, žuly a p.), a nevěnoval již takové péče nástrojům z pazourku štípaným, jako jeho diluviální předchůdce, užívaje jen menších pazourkových nožičků a šípek. Hojně zpracovával kost a parohy. Zvláště však vyznačuje jej znalost hrnčířství. Nádobám z volné ruky dával různé tvary a okrašloval je rozmanitým způsobem: Určité kultury rozeznávají se hlavně podle kera-

Obr. 1. Schematický průřez „kulturních jam“ (zbytků chat nebo sklípků).

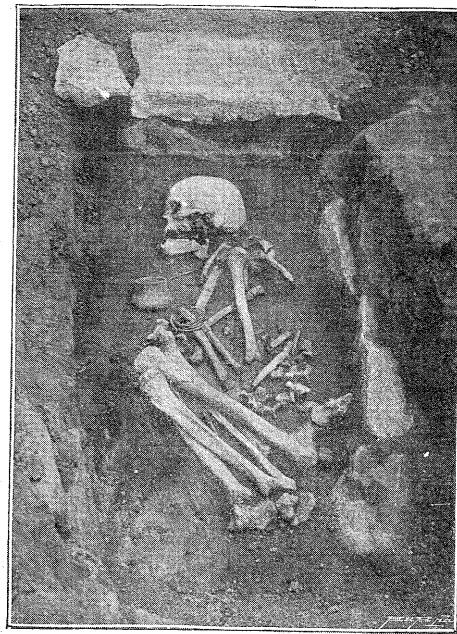


miky. Za nejstarší se pokládají u nás kulovité nádoby ještě bez ohraničeného dna a bez hrdla i bez úšek, posázené někdy pupíky a ozdobené vrytými volutami

nebo lomenými páskami (*keramika volutová*, tab. I, 2.). Není jisto, vyvinula-li se tato keramika z počátků podiluviálních, které se nám pro nedostatečné pálení nezachovaly, či zda se k nám dostala odjinud, hlavně z jihozápadu.

Ve společnosti těchto nádob nacházejí se obyčejně zbytky kulovitých, hruškovitých neb válcovitých nádob, též bez dna a hrdla, ale zdobených zvláštním, tečkovaným nebo „píchaným“ ornamentem. Úprava ozdoby asi naznačuje, jak byly původně nádoby pro snadnější přenášení provazy oplétány nebo jak vypadaly přenosné nádoby starší, které byly vzorem při výrobě těchto nádob lidu již více usdlého (tab. I, 2.).

Hlazené nástroje kamenné, mezi nimi zvláště malá dlátka tvaru „kopyta ševcovského“ (tab. I, 2.), pazourkové nožičky, a naopak chybění předmětů kovových svědčí o tom, že máme před sebou kultury z čisté doby kamenné. Zbytky těchto nejstarších kultur zachovaly se



Obr. 2. Hrob se skřčenou kostrou kamením obloženou.

jen v „kulturních jamách“, t. j. ve zbytcích chat nebo sklípků na zásoby, později vyplněných zemí a různými odpadky. (Srv. obr. 1.) Jak onen lid své mrtvé pochovával, není známo, neboť není u nás hrobů z oné doby; ale na Rýně byly takové hroby objeveny a tu nalezeno, že lid onen měl podlouhlé (dolichocefální) hlavy. Pocházeli z jihu, možno mu spíše připisovati hnědé oči a tmavé vlasy než světlé.

Asi 2000 nebo 1500 let př. Kr. počaly do naší vlasti z různých stran vnikati cizí vlivy a s nimi již také první předměty kovové (měděné sekerky a drobné bronzové šperky); tak vznikaly kultury, jež nazýváme „přechodní“. Jsou především vyznačeny zvláštním způsobem pohřbívání; mrtvoly byly totiž pochovávány ležíce na boku v poloze skrčené s přitaženými koleny („skrčky“ nebo „skrčence“, obr. 2.); vedle kostry bývají různé milodary, především nádoby.

Z těchto kultur jest jedna vyznačena keramikou s „ozdobou šňůrovou“ (tab. I, 3.), složenou z baňatých nádob (amfor) s úzkým hrdlem a dnem a se dvěma nebo několika úšky, ze džbánek s vysokým hrdlem, z různých koflíčků atd. Význačná jest ozdoba nádob z čárkovaných proužků nebo z pásků šňůrových, t. j. vzniklých otiskováním přiložené šňůry. Vedle kamenných klínků a dokonalých vyhraněných mlatů a vedle nákrčníků z provrtaných zubů a mušlových koleček nacházejí se již také bronzové závitky a jiné drobnosti. Kultura tato jest nehledě k českým zemím hojně zastoupena zvláště v Durynsku, kam kladou někteří badatelé její vznik; jinak jest roztroušena po severním Německu a v Porýní.

Jiný vkus prozrazují nádoby „kultury nordické“ (tab. I, 4.), za jejíž východisko se označuje Dánsko a Skandinávie. K nim patří baňaté nádoby s kuželovitým hrdlem, hrnce s vysokým rozevřeným hrdlem, „límce“ lahvičky s límečkem kolem štíhlého hrdla, význačné džbány s dvouhým uchem (ansa lunata), podélní va-

ničky atd. Ozdoba hluboce do hlíny vrytá nebo vpíchaná pokrývá namnoze celé hrdlo nebo široký pás nádoby. Měděné sekyrky, vyskytující se vedle kamenných mlatů a malých, tlustých klínků, naznačují příchod doby kovové. Zvláště tato kultura zdomácněla také v Čechách a na Moravě a její zbytky jsou na rozsáhlých hradištích hojně zachovány.

Opět jiná, a to velmi typická kultura jest vyznačena „zvoncovými poháry“ (tab. I, 5.) z jemné hlíny červeně vypálenými, které jsou téměř úplně pokryty kolokolem obíhajícími, vtlačnými a bílou hmotou vyplněnými pásmi; k nim náležejí pěkné, na okrajích ozdobené mísy, hrubší džbánečky s velkým uchem, čtyřhranné kostěné destičky, pazourkové šipky a nožíky, i výrobky měděné a bronzové. Kultura tato jest v českých zemích bohatě zastoupena, ale její cizí ráz je zcela patrný; lze ji sledovati na daleký západ, neboť podobné poháry byly nalezeny ve Francii až v dalekém Bretoňsku, v Anglii a naopak v jižní Francii a ve Španělsku.

Naproti tomu dlužno východisko jiné přechodní kultury, t. j. *lengyelско-kamenské* (tab. I, 6.), hledati na východě nebo jihovýchodě. Má své jméno od pohřebiště u Kamene, nedaleko Vratislavě ve Slezsku, a od pohřebiště v Lengyelu v Uhrách (stol. Tolnajska). Jí připisují se mísky na vysokých nohách, hrnečky plochými pupíky posázené, pěkně porýsované džbánečky se dvěma uchy atd.

Domov jiné kultury, též v Čechách zastoupené, totiž *terramární* (tab. I, 6.), se klade taktéž na jihovýchod (do Uher) anebo přímo na jih, do severní Italie. K ní počítáme „nádoby měchové“ s vyhraněným břichem, mísy na několika nožkách, hrnečky s typickou ozdobou z visutých trástí atd.

Kultura *kolových staveb alpských, michelsberská* a ještě jiné, zasahovaly v oněch dobách do českých zemí;

částečně za sebou následovaly, většinou se však tady střetly. Vnikání různých kultur značí pak alespoň z části příchod různého lidu; to nám prozrazují také nálezy hrobové. Lebky z hrobů se šňůrovou keramikou a s kulturou nordickou jsou tvaru dlouhého (někdy nadměrně dlouhého), neb alespoň středního, při tom obrysu eliptického; lid, jenž pocházel ze severu, byl patrně světlých vlasů a očí. Naproti tomu mají kostry z hrobů se zvoncovými poháry lebky většinou kulaté (brachycefální), jak znova ukazuje krásný nález *Stockého* v Řeži u Roztok a jak o tom svědčí různé nálezy v cizině; typ ten můžeme podle jeho původu spojit s temnou barvou vlasů a očí. *Schliz* odvozuje jej od krátkolebého typu, který je znám z Grenellu ve Francii z konce doby diluviální. Také nositelé terramární kultury byli patrně brunetní a temných vlasů, jiní přibylí spíše typu již známého. A tak vidíme, z jak různých prvků, z jak vzdálených kořenů počalo vyrůstat obyvatelstvo českých zemí. Celkem měli v této směsi dlouholebci, nejspíše temných vlasů a očí, převahu a byli podkladem vývoje pozdějšího obyvatelstva (srv. tvary lebek na tab. I. 2.—5.).

Na základě uvedených kultur a za přispění dalších cizích vlivů vyvinula se asi 1200 let př. Kr. starší kultura bronzová, která dostala podle nejznámějšího naleziště (Únětice u Roztok), drem *Rýznerem* objeveného, jméno „*únětická*“. (Tab. I, 8.) Při skrčené kostře, kameny obklopeny, bývají hrnečky, koflíky a džbánky málo ozdobené, ale pěkných tvarů a význačné tím, že hrana na obvodu odděluje jaksi vysoké a široké hrdlo od nízkého těla nádoby. Z bronzových šperků vyskytují se náramky z proužků stočené nebo z bronzového plechu jako manžeta upravené nebo z masivních tyčinek stočené; dále jehlice na spínání oděvu, z nichž nejvýznačnější jsou opatřeny oploštěnou hlavičkou s úškem. Mimo to bývají nalezeny prsteny a náušnice z bronzového nebo zlatého drátu, nákrčníky, sestavené

z jantarových perel a bronzových svitků, dále bronzové sekyrky s poněkud vyvýšenými okraji pro lepší zachycení na topůrku, dýky, jichž nýty prozrazují způsob upevnění k jilci atd. Rozsáhlá pohřebiště a četné, dražocenné milodary svědčí o tom, že lid žil ve větších osadách, že měl obchodní styky se severem a s jihem a že se těšil značnému blahobytu. Kultura únětická zasahovala též na sever do Durynska, na severovýchod až do okolí Vratislavě a na jih po Dunaj a do Uher, ale nejskvěleji byla zastoupena v středních Čechách, které byly patrně jejím východiskem. Podle zachovaných koster byl lid, který ji vytvořil, vyššího vzrůstu, což možno vysvětliti jeho lepšími životními poměry, ale tvarem hlavy nelišil se značně od obyvatelů starších kultur. Lebky jsou většinou obrysu podélného, eliptického, s poněkud vypouklými stranami. Podobně jak lze kulturu únětickou odvozovati od kultur starších (srv. na př. džbánček únětický na tab. I. 8. s měchovou nádobkou kultury nordické), možno také tělesné vlastnosti jejich nositelů vysvětliti prostě těsnějším sloučením prvků, které vnikly do země za doby přechodní z různých stran.

II. Mohylová kultura jihozápadních Čech.

Kultura únětická trvala podle odhadu našich archeologů asi do osmého století př. Kr. V tu dobu asi podléhá vlivům dvou cizích kmenů, které se do země tlačily z protilehlých stran, ze severovýchodu a z jihozápadu a zde zaujaly kraje dosud neobydlené nebo slabě zalidněné, ve středu země pak daly na podkladě kultury únětické podnět k vytvoření kultury nové (knovízské).

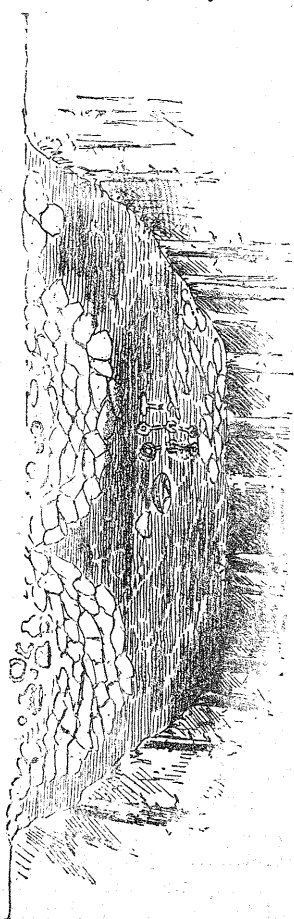
V jihozápadních Čechách nacházíme totiž velmi charakteristickou kulturu uloženou v *mohylách*, které

jsou seskupeny ve dvou okrscích Brdským pohořím od sebe oddělených; jeden okrsek se rozprostírá na Be-

rounce a jejích přítočích, na Mži, Radbuze, Úhlavě, Úslavě a Litavce, tudíž v pánvi plzeňské, kdežto druhý je v pánvi budějovické, na střední Vltavě, na Otavě a Lužnici. (Viz mapu A na str. 32.) Mohyly obou okrsků se poněkud, ne však valně, od sebe liší. Hrob bývá obyčejně na úrovni půdy, kameny obklopen a pak nasypanou mohylou označen; někdy bývá na obvodu mohyly ještě kamenný věnec. Zajímavé jsou též pozdější pohřby (obr. 3.), dodatečně do mohyl uložené. V starších mohylách nacházíme inventář bronzové doby, bronzové meče, dýky, sekerky (palstavy), nože, dále náramky a dlouhé typické jehlice atd.; později se objevují předměty železné (nože, šipky atd.), a bronzы rázu mladšího (žebrované cisty a pod.), posléze i předměty římské, jako mince a klíče.

Mezi nádobami vyskytují se malé amfory misky a džbánky, ozdobené pásky a ryhovanými trojúhelníky








Obr. 3. Průřez mohyly s dvěma pohřby pod kamennými kůzly a s dodatečným, vrchním pohřbem.



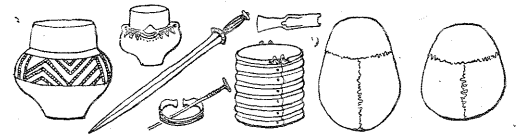
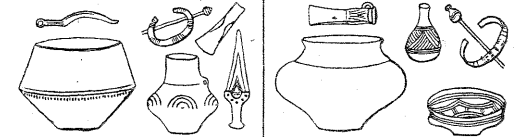
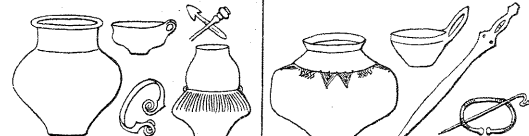
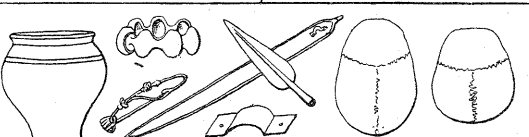
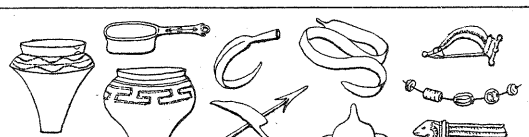


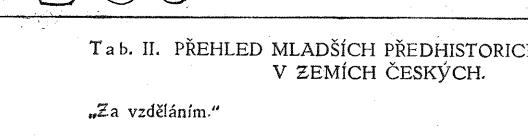

(tab. II, 9). Mrtvola byla buď spálena a kůstky pohřbeny, nebo prostě pochována; než i v tomto případě bývají zachovány jen chatrné zbytky kostry, takže nemáme přesných vědomostí o tělesných vlastnostech onoho lidu. Z toho, že mohyly toho druhu, jak je nacházíme v Čechách, možno sledovati do Bavor, dále jižním Německem do Švýcar a až do Francie, tam ovšem teprve v době pokročilejší, tudíž do krajin dosud obsazených lidem typu smíšeného, ale spíše temného, můžeme souditi, že náš lid mohylový byl podobné tělesné povahy. Pro to svědčí také nálezy temných vlasů v některých mohylách mimočeských; lebky zachované v mohylách jihoněmeckých byly střední délky nebo dokonce značně krátké. Okolnost, že mladší mohyly ukazují plivy mladších kultur, laténské a římské, o nichž ještě promluvíme, a že lze pozorovati pozvolný přechod k jihočeským mohylkám se zbytky kultury zřejmě slovanské z ranního středověku (VI.—VII. století, „hradištní“), svědčí pro to, že se lid mohylový alespoň částečně zachoval a přešel do obyvatelstva pozdějšího.

III. Popelnicová pole na severovýchodu Čech a kultura knovízská.

Mezitím anebo spíše již předtím počal od severovýchodu průsmykem kladským do údolí horního Labe a asi též labským údolím u Děčína k dolnímu toku Labe vnikati jiný lid, který zabral nejprve pruh severovýchodních Čech dosud řídko obydlený, a záhy se přeléval přes část středočeského území, vzdělaného kulturami staršími. Kultura tohoto lidu vyznačuje se především odchylným způsobem pohřbívání, totiž spalováním mrtvol, uložením spálených kůstek do popelnic a pochováním na společných pohřebištích. Mluví se o „po-

	1. Starší doba kamenná (Palaeolith): Stanice člověka diluviálního; končí se as 8—10.000 l. př. Kr.
	2. Mladší doba kamenná (Neolith) s keramikou volutovou a píchanou; končí se as 2000—1500 l. př. Kr.
	3. s keramikou šňurovou (durynskou):
	4. s keramikou nordickou (severní):
	5. s keramikou zvoncových pohárů (západní):
	6. a 7. s keramikou lengyelsko-kamenskou a terramární (jihovýchodní a jižní):
	8. Starší doba bronzová s kulturou únětickou (domácí): 1200—800 l. př. Kr.

Tab. I. PŘEHLED STARŠÍCH PŘEDHISTORICKÝCH KULTUR
V ZEMÍCH ČESKÝCH.

	9. Kultura mohyl jiho- západočeských. 1000 l. př. Kr. — 100 l. po Kr.
	10. Stupeň lučický (ml. doba bron- zová) 900—500 l. př. Kr.
	11. Stupeň slezský (přechod k že- lezi) 500—200 l. př. Kr.
	12. Kultura kno- vížská, vzniklá z lučické, 800— 300 l. př. Kr.
	13. Stupeň bylan- sko-plátenický (doba železná) 300 až po nar. Kr.
	14. Kultura laténská (galská, západní). 200 l. př. Kr. až po nar. Kr.
	15. Kultura dobřichov- ská (slovansko-řmská). I.—V. století po Kr.
	16. Kultura merovejská (stěhování národů). VI.—VII. století po Kr.
	17. Kultura hradištní (pozdní doba slo- vanská). VI.—XII. století.

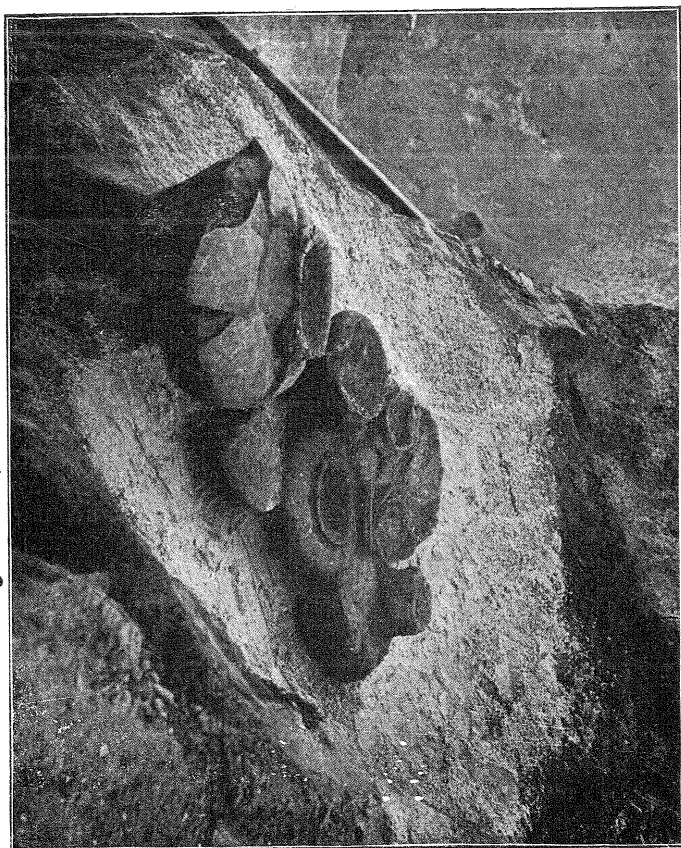
Tab. II. PŘEHLED MLADŠÍCH PŘEDHISTORICKÝCH KULTUR
V ZEMÍCH ČESKÝCH.

popelnicových polích“. Do popelnic bývají také vloženy milodary, šperky, zřídka zbraně; k popelnici byly pak přistaveny jiné nádoby, takže se hrob podobá hnízdu nádob (obr. 4.). Tvary a ozdoby popelnic i milodary se časem mění, podle čehož rozeznáváme různé stupně: „*Stupeň lužický*“ (tab. II, 10.), který náleží ještě plně době bronzové, jest vyznačen popelnicemi tvaru dvojkolmého kužele s ostrou hranou na lomu; vedle toho vyskytují se větší nebo menší osudí s vysokým, válcovitým hrdlem, nahoru se zužujícím, široké mísy a misky, džbáněčky, šálky a hrnečky. Ozdobami jsou buď ryhovaná páska kolem obvodu nebo žlábkované (kanelované) kroužky nebo vytlačené pupíky, malá úška atd. Z ostatních milodarů buďtež uvedeny bronzové jehlice, náramky a nákrčníky, šípky, nože atd. V hromadných nálezech téže doby vyskytují se též bronzové meče, dýky, srpy, sekerky, knoflíky i skleněné perličky. Některé nádoby jsou svými tvary a ozdobami přechodem k mladšímu stupni „*slezskému*“. Tento zůstává omezen více na severovýchodní Čechy, ale vystupuje tak náhle a dokonale, že podle domnění archeologů jde o nový příval lidu do těchto končin. Popelnice nabývají splynutím hrdla se spodní částí nádoby tvaru více baňatého a shora stlačeného (tab. II, 11.). Malé nádoby jsou pak velmi rozmanitých tvarů a bohatě ozdobeny. Okrasa skládá se z ryhovaných nebo žlábkovaných pásek a trojúhelníků, obloučků a pod. Mezi nimi bývají též dětské řehtačky a hračky v podobě hlaviček, ptáčků, hrušek atd. O zvláštní lásce k dětem svědčí také to, že se malým dětem i nedonošeným plodům dostalo pečlivého pohřbu a milodarů. Vedle bronzových šperků prozrazují železné nože a kopí příchod doby železné.

Asi v II.—III. století př. Kr. vyvinul se ze slezského stupně další *stupeň bylansko-plátenický*, a to patrně vlivy cizími (kulturou hallstattskou a římskou); než netřeba předpokládati přistěhování nějakého nového lidu. (Tab. II, 13.) K jeho inventáři patří baňaté, vy-

soké popelnice, hrubé květináčové hrnce, rozmanité úhledné misky a šálky se špičatými uchy, nad okraj nádoby vyčnívajícími, dvojčaté nádoby atd. Nádoły bývají barvy žluté nebo červené nebo leskle tuhované; jich ozdobou bývá barevné pomalování, vyrýsování nebo vytlačování trojúhelníků, růžic, cikcakových pásů a pod. Kovové předměty (ze železa nebo bronzu) mají již ráz velmi pokročilý. Na tomto stupni rozšířila se kultura polí popelnicových také po středních Čechách, kde se předtím byla hlavně vlivem lužického stupně vyvinula *kultura knovízská* (tab. II, 12.). Tato náleží ještě mladší době bronzové, ale jest nám známa jen z četných zbytků sídlišť (z „*kulturních jam*“). V těchto jamách bývají různé odpadky, ohlodané a popálené kosti zvířecí, střepy hrubších nádob, povrchně ryhovaných, a jemných, hlazených a tuhovaných šálků s pěkně vyhraněnými nebo žlábkovanými úšky, nádob dvojitých (na sebe nasazených, etážovitých) atd., dále předměty z kosti a parohu, jako též zvláště šípky, hladítka, posléze zlomky bronzových jehlic, náramků atd. Téže době se připisují také četné hromadné nálezy bronzů, t. j. nálezy bronzových předmětů (jehlic, náramků, seker, srpů, nožíků, mečů, kusů litiny atd.), buď zcela nových anebo naopak již nepotřebných a k roztavení určených, které si cestující obchodník uložil na místě zdánlivě bezpečném a pro něž se pro nějakou nahodilou překážku již nevrátil. Tyto hromadné nálezy, jakož i též inventář kulturních jam podávají hojně dokladů pro to, že byly pěstovány cíle obchodní styky s dalekou cizinou, s Uhrami, s Itálií, ba i se severem. Kostry a lebky, které někdy v jamách bývají, shodují se však se zbytky staršího obyvatelstva. Zdá se tudíž, že působením kultury polí popelnicových stupně lužického byl v středních Čechách dán ne pouze podnět k vytvoření nové kultury knovízské, nýbrž že domorodé obyvatelstvo přijalo od příchozích způsob spalování mrtvol, ovšem bez pečli-

vého ukládání zbytků do popelnic, takže povrchně a nedbale uložené pohřby vzaly záhy za své. Tím možno



Obr. 4. Žárový hrob z pole popelnicového, typu plátenického.

snad vysvětliti chybění příslušných hrobů. Že starší obyvatelstvo skutečně onu dobu přetrvalo, možno souditi z toho, že byly na pohřebišti u Bylan nalezeny

vedle žarových hrobů též skrčené kostry s nádobami stupně bylansko-plátenického.

Než vraťme se ještě jednou k polím popelnicovým! Obsahují — jak uvedeno — jen spálené kůstky nebožtíků, z nichž si nelze utvořit přesnější představy o jich tělesných vlastnostech. Opětovně jsem však našel zbytky kostí, podle nichž bylo možno souditi spíše na menší vzrůst tělesný. Mimo to je nynější obyvatelstvo krajů, ze kterých kultura ta vyšla a v nichž se hlavně rozšířila, t. j. v nynější Lužici a ve Slezsku převážně typu světlého, takže si musíme lid popelnicových polí mysliti spíše nebo převážně vzrůstu menšího nebo středního, světlých očí a světlehnědých vlasů. Tam, kde zabíral území středočeských praobyvatelů, přijal od nich patrně částečně jich tělesné znaky.

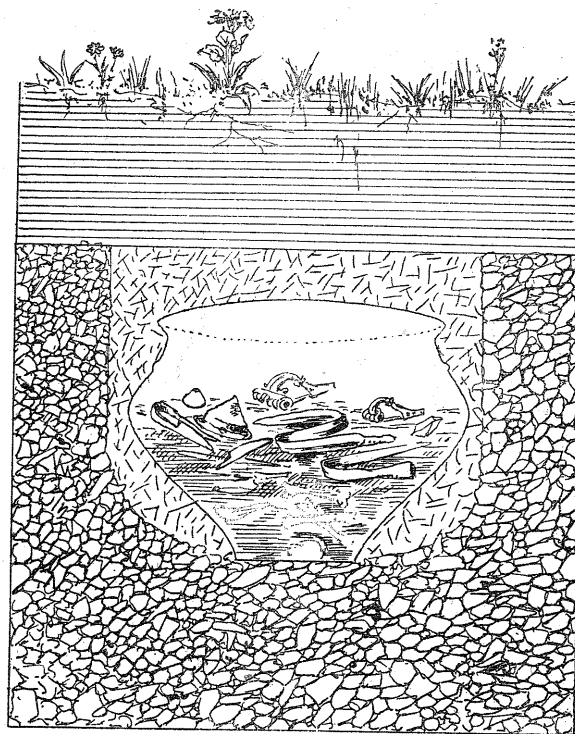
IV. Kultura galská (latěnská) a římská.

V tu dobu zasáhl do středních Čech jiný národ cizí, jemuž připisujeme *kostrové hroby latěnské*. (Tab. II, 14.) Podle četných zbraní, v hrobech mužských uložených (železných mečů, kopí, kování ze štítů a pod.), byl to lid výbojný a podle bohatých milodarů, zvláště také v ženských hrobech (řetězů, náramků, nánožek, nákrčníků, spon atd.), i lid mocný a bohatý. Nádoby již na kruhu hrnčířském úhledně zrobené svědčí o značném pokroku technickém. Hroby latěnské jsou opět nejčastěji v Polábí a Pooohří, obyčejně ojedinele nebo v malých skupinách. Jich kulturu lze sledovati na západ, do Francie do porůčí řeky Marny a Seiny; vše ukazuje k tomu, že ony hroby pocházejí od Keltů nebo Gallů, kteří se k nám dostali z oněch končin a zdejší domorodý lid asi v době od II. století př. Kr. až do I. století po

Kr. opanovali, a to nejen v Čechách středních, neboť vlivy jich kultury jsou patrné také v popelnicových polích a v mohylách. Pro své styky byl latěnský lid typu pomíšeného. V hrobech bývají vedle lebek poměrně dlouhých nebo středodlouhých velmi často, totiž asi třetina, lebek krátkých a kulatých. A měli-li staří Gallové podle popisu starých kronikářů světlé oči a vlasy, zdá se, že časem získali namnoze s kulatou hlavou též vlasy a oči tmné. Podle nalezených koster byli pak většinou vysokého vzrůstu, jak se to shoduje s jich bojovným duchem.

K latěnské kultuře a to již k pozdějšímu období jejímu čítá se také *hradiště strádomické* u Berouna, které podle bohatých nálezů tamních bylo rozsáhlým a důležitým obchodním a snad i vojenským střediskem v době krátce před Kr. narozením a po něm. Na něm, ale také na dříve uvedených kostrových hrobech latěnských, jeví se již mocné vlivy kultury římské, jež ostatně mimo to lze pozorovati v jihozápadních mohylách i na polích popelnicových. Zvláště byly hojně pozorovány přechody od posledního stupně kultury polí popelnicových k všeovládající *kultuře římské*, a to jak v hrobech tak v četných zbytcích sídlišť. Hroby s římským inventářem jsou většinou ojedinele po zemi roztroušeny, což by svědčilo o nehusťmém zalidnění. Tehdy počalo právě již ono mohutné hnutí, které se v dějinách uvádí jako „stěhování národů“ a kterého nezůstaly ušetřeny ani české země. Zdá se, že mocným vlnobitím prořídlo obyvatelstvo usazené v celé střední Evropě, ale archeologické nálezy podávají přec dosti dokladů toho, že úrodné nivy naší vlasti nezůstaly nikdy úplně liduprázdné. Ba na středním Polabí, na Kouřimsku a Poděbradsku svědčí bohatá a rozsáhlá pohřebiště na Pichoře a na Třebické u Dobřichova, jakož i četné, částečně hromadné nálezy římských mincí o tom, že zde vzniklo pod vlivem římským a na podkladě kultury lidu polí popelnicových kvetoucí středisko kulturní —

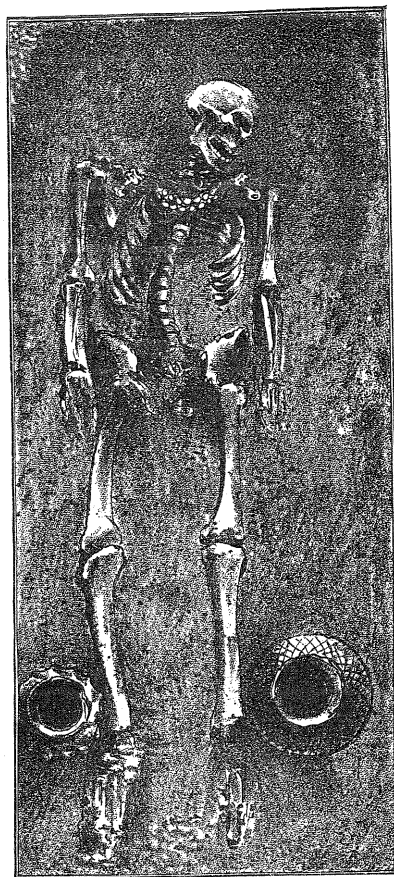
kultura dobřichovská (Tab. II, 15.)* Spalování mrtvol stalo se zcela všeobecným, takže se kostrové hroby dále neobjevují. Nehluboké hroby obsahují obyčejně jen



Obr. 5. Žárový hrob (průřez) na Pichoře u Dobřichova.

jednu popelnicí se spálenými kostmi a milodary (obr. 5). Štíhlé, vázovité nebo naopak baňaté nádoby mají

*) Zdalí město Kolín (Colonia) děkuje za své jméno nějaké římské kolonii z této doby nebo teprve pozdějším kolonistům německým, třeba rozhodnouti dalšími výzkumy.



Obr. 6. Kostrový hrob merovejský.

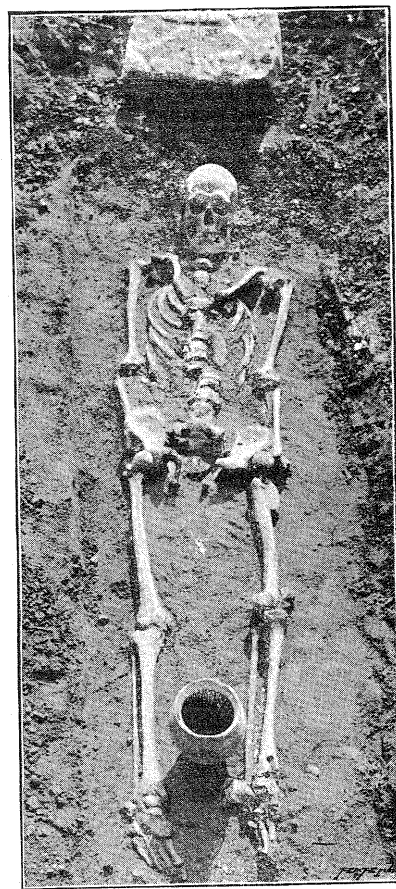
Kr. Rozeznává se starší období (dobřichovské, v I.—III. století) a mladší (třebické, ve IV.—VI. století). Kdežto některé výrobky hrnčířské a jiné předměty navazují na

okrasy pro tuto kulturu typické, jako vlnici, meander, plastické pásy, vtláčaná kolečka atd. Vedle toho se nacházejí drahocenné bronzové popelnice, mísy, kastrolky, cedníky, džbánky, z nichž některé továrními značkami nebo vtištěnými jmény vyrabitelů ukazují na svůj italský původ. Na ten poukazují též různé železné, bronzové, stříbrné a zlaté milodary, především šperky, jako spony, přerky, jehlice, i předměty domácí, hřebeny, klíče; poměrně hojně se vyskytují železné zbraně, meče a oštěpy, zohýbané, aby se vešly do popelnice, šípky, sekáče, puklice a kování od štítů, ostruhy atd. Trvání kultury této klade se do doby asi od polovice I. století až do počátku VI. století po

kulturu latěnskou a zvláště také na kulturu polí popelnicových, tvoří jiné přechod k pozdější kultuře „hradištní“, která vyznačuje již knížecí dobu zemí českých. Pro tehdejší způsob pohřbívání nejsou nám zachovány žádné tělesné zbytky obyvatelstva, ale jistě si je nutno mysliti hodně smíšený.

V. Kultura merovejská a hradištní.

„Stěhováním národů“ po několik staletí trvajícím dostali se však do naší vlasti ještě další nové kmeny: byl to především kmen patrně germánský, jemuž připsujeme „merovejské hroby kostrové“, a dále kmeny slovanské, které zde vytvořily kulturu „hradištní“. Merovejské hroby, jež se kladou do VI. a VII. století po Kr., jsou roztroušeny po severozápadních Čechách;



Obr. 7. Slovanský hrob kostrový.

toliko v Podbabě u Prahy bylo nalezeno pohřebiště větší. Zdá se, že tento lid ze severozápadu dále do Čech ani nepronikl; možná, že to byli frančí obchodníci, jichž cesta vedla právě jen až do starodávného střediska země; ojedinělé hroby ženské se přisuzují dokonce jen ženám germánským, které se do Čech provdaly. Připouští se možnost, že jde již o lid křesťanský, ale pro ostatní zemi nemá to valného významu, neboť jeho kultura neměla na ni zvláštního vlivu: V hrobech bývají vedle natažené kostry (obr. 6.), pěkně utvářené nádoby, džbánky, osudí a hrnce s ozdobnými žebry a jinak okrášlené, skleněné poháry, v mužských různé též meče, kopí, šipky, puklice štítové, v ženských různé šperky (tab. II, 16.). Ze šperků jsou zvláště pozoruhodné kostěné hřebeny, náhrdelníky ze skleněných perel, prsteny a hlavně svérázné přezky a sponky, často stříbrné a zlacené, někdy v podobě ptáčků atd. Lebky bývají podélného tvaru, jaký se připisuje starým Germánům, kteří se jinak popisují jako lidé vysokého vzrůstu a světlých očí a vlasů.

Za současné s kostrovými hroby merovejskými pokládají se malé a chudé *mohylky* s „hradištní“ keramikou, roztroušené hlavně po jižních Čechách, kde vznikly v souvislosti se starší kulturou mohylovou. Jsou to zbytky žárových hrobů, vyznačené střepy nádob, zrobených vesměs na kruhu hrnčířském a zvláště pak jednoduchou či mnohonásobnou vlnicí různým způsobem zdobených; keramika ta vzala patrně svůj původ z provinciálně římského hrnčířství a pokládá se všeobecně za příznačnou pro slovanské hroby a sídliště. Jich poměrně malý počet a chudoba vysvětluje se tím, že země za stěhování národů nesmírně trpěla, že její osady byly opět vypleněny, pole zpustošena a že obyvatelstvo značně prořídlo a zchudlo. Ponenáhlu se však úrodná země zase zotavovala, přijímajíc s počátku z východu, z byzantské říše, později ze západu, ze sousední říše francké popudy k dalšímu pokroku a

rozkvětu. Tím počíná se v Čechách již *historická doba knížecí*. Důležitou úlohu při tom hrálo přijetí křesťanství, jehož účinek se nám především prozrazuje zavedením nového způsobu pohřebního, totiž prostého pohřbívání mrtvol na místě původního, staroslovanského spalování nebožtíků. Mrtvoly byly nadále pochovávány nataženy, hlavou na západ, nohama na východ, takže jaksi hleděly k východu (obr. 7.). Hrob byl někdy obložen aneb i přikryt plochými kameny, které nahrazovaly římské či starokřesťanské tumbly, později trámy nebo prkny, a konečně byla mrtvola pochována v prosté, čtyřhranné rakvi. Dlouho však nemohl lid zapomínati starodávných pohanských zvyků a mravů, a tak byly do hrobu vedle obvyklých šperků dány k nohám mrtvoly též hliněné nádoby, ozdobené význačnou vlnicí nebo vtlačenými páskami a opatřené na dně namnoze znamenkem hrnčířským (kolečkem, křížem, čtvercem a pod.), aneb dřevěná vědérka, z nichž se zachovaly ovšem jen železné obruce a držátka a v nichž patrně podány nebožtíkům nápoje a strava na poslední cestu (tab. II, 17.). Mimo to se nacházejí železné nožičky, ovčácké nůžky, křesadla a křesací kameny, zřídka zbraně, ale nejčastěji — zvláště v ženských a dětských hrobech — šperky, a to především bronzové, stříbrné nebo stříbrem potažené náušnice, vyznačené tím, že jeden konec jest roztepán a jako S zatočen, dále řidčeji filigránové stříbrné i zlaté náušnice, bohaté náhrdelníky z barevných skleněných anebo jantarových korálků, pěkně zdobené bronzové závěsky, přezky, knoflíky, hřebeny, prsténky atd. Konečně se vyskytují nezřídka stříbrné mince (denáry) českých knížat X. až XII. století, které umožňují přesněji stanovit, z které doby je hrob, ovšem nikoliv celé pohřebiště, neboť jeho rozsáhlost, různá povaha jednotlivých hrobů a okolnost, že při pohřbívání mrtvol v řadách (mluví se o slovanských hrobech řadových), někdy šetřeno pohřbtí dob starších, i hrobů se skrčenými kostrami, a naopak někdy mimovolně porušen

hrob mladší (slovanský), svědčí nejen o tom, že lid žil ve větších osadách, nýbrž že pohřebišť bylo po dlouhou dobu používáno. Šetření cizích hrobů, pečlivost, s jakou byly pochovány a vyzdobeny pohřby malých dětí a kojenců, namnoze k mrtvole matky přiložených, vyjadřují svědectví o ušlechtilé povaze tehdejšího lidu, o jeho smyslu pro rodinný život a o lásce k potomstvu.

Kostry, uložené v hrobech toho druhu, připomínají průměrně vysoký vzrůst; lebky jsou zvláště v starším období většinou podélné nebo středně dlouhé; teprve časem přibývá lebek krátkých až kulatých; než vedle toho pozorujeme i tvary, které jsou nám známy z hrobů kultur nejstarších. Vůbec zbytky koster prozrazují, že tehdejší obyvatelstvo vzniklo pomíšením příbylých kmenů se zbytky lidu staršího, které v zemi zůstaly a nastalé změny a převraty přetrvaly. Pohřebišťe právě popsaného druhu a příslušné zbytky osad vyskytují se pak hned tak značným počtem a v takovém rozšíření, že se země zdá poměrně hustě zalidněna a že se patrně dříve do vylištěné země přistěhovaly nějaké nové kmeny slovanské, mezi nimi též historičtí Čechové. Přistěhování to klade se historiky asi do V. století.

VI. Pravěký vývoj Moravy, Slezska a Slovenska. — Archeologický přehled. — Souvislost kultur a jich místní ohraničení.

Přihlížel jsem v předcházejícím vylíčení hlavně k nálezům v království Českém; než v sousedních zemích sesterských, především v *markrabství moravském*, děl se kulturní vývoj postupem zcela podobným. Zde je to úrodná Haná, na které se hlavně soustřeďuje pravěký vývoj moravského obyvatelstva. Svými diluviálními nálezy předčí Morava každým směrem značně

nad Čechy. Mladší doba kamenná a kultury přechodní doby jsou zde bohatě zastoupeny, též kultura únětická a všechny stupně polí popelnicových; ale k vytvoření kultury knovízské tam nedošlo. Mimo to chybí zde též mohyly jihočeské a — snad proto — i mohylky s keramikou hradištní. Latěnský lid vnikl však též sem a opanoval po nějakou dobu Moravu; ba zde došlo později, podobně jako v Stradonicích u Berouna, k vytvoření bohatého střediska obchodního, totiž hradiště u Okluk, nedaleko Boskovic; konečně připravilo římské období taktéž na Moravě půdu slovanské kultury hradištní, kdežto merovejské hroby jsou zde ještě řídké než v Čechách, a to — pokud známo — jen v okolí Znojma; jich kultura nepronikla tudíž ani zde hlouběji do země.

Slezsko, ačkoliv již v neolithu obydlené, vyniká především svými popelnicovými polmi typu podle něho nazvaného.

Na Slovensku vyskytují se nálezy z mladší doby kamenné a z kultur přechodních zvláště ve východních a jižních stolicích; hlavně sem zasahuje později též typická středouherská kultura, ale lid polí popelnicových (stupně lužického) obsadil konečně veškerou Slovenskou oblast. I latěnské bojovníci zanechali zde své stopy.

Přehlédneme-li v rychlosti výše popsané *výsledky archeologického badání*, dojdeme k těmto závěrům: České země byly od mladší doby kamenné přes vystřídání různých kultur a vnikání cizích kmenů nepřetržitě obydleny, o čemž svědčí zvláště přechody, které lze pozorovati od kultury ke kultuře. Tímto způsobem se stalo, že obyvatelstvo jevílo co do svého původu čím dále, tím více povahy složitě, totiž složené z prvků starších domorodců a lidu později příbylého. Vzájemným pronikáním, míšením a křížením bylo sice stmeleno v celek a sloučeno společnou kulturou a řečí, takže konečně vystupuje jako jednotný činitel, jako „český

národ“ v středověku na dějinné jeviště, ale tělesné znaky jeho příslušníků dlouho, ba dosud prozrazují, že vzniklo z prvků velmi různorodých, z nichž jen část časem vymizela. Úvodem upozornil jsem na některé místní rozdíly v tělesné povaze českého lidu. Také ty lze vysvětliti pravěkým a dějinným vývojem našeho národa.

Království české možno podle archeologických nálezů rozdělit na *tři oblasti*: První, t. j. střední, zaujímá střední a dolní Polabí a Pooohří; byla zalidněna nejdříve a od nejstarších dob trvale osídlena; na ní se vystřídaly všechny výše vypsane starší kultury, ovšem v různé síle a nestejněměrně.

Druhá oblast, jihozápadní (pánev plzeňská a budějovická), byla v nejstarší době obydlena jen částečně (v pánvi plzeňské), ale zůstala později ve výhradním držení lidu mohylového, na nějž sousední kultury působily jen částečně a jenž splýnul s později přibylým kmenem slovanským, po kterém se nám zachovaly mohylky s keramikou hradištní.

Třetí oblast, severovýchodní, byla v starších dobách zalidněna řidčeji, ale byla za to později obsazena lidem, jehož pozůstatky jsou uloženy na polích popelnicových a který zde prošel různými stupni svého kulturního vývoje, nejspíše ovšem posílněn přistěhováním dalších kmenů příbuzných a jistou měrou vlivem kultur sousedních. *)

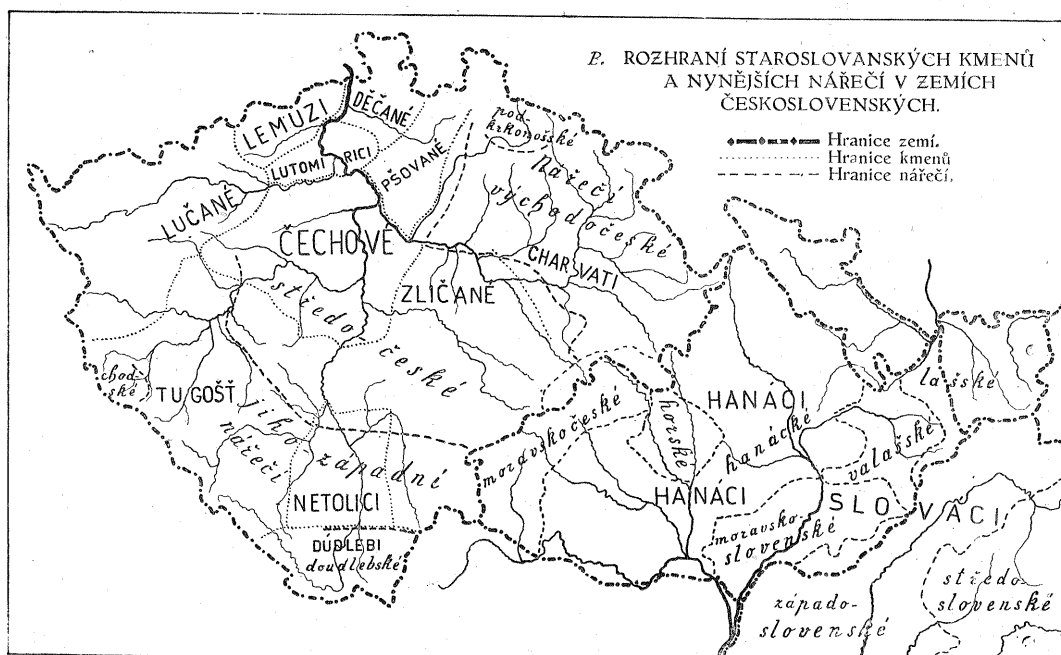
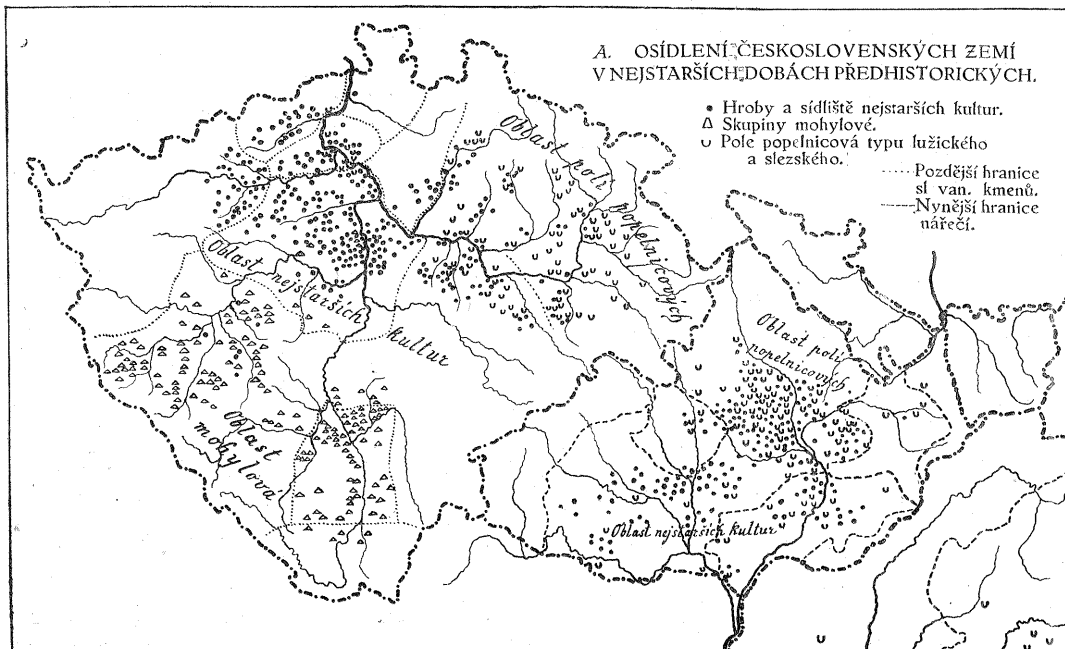
Rozšíření a ohraničení těchto tří oblastí jest nejlépe patrné z připojené mapky A, na níž jsou hroby a sídliště některých kultur označeny různým způsobem. Jest však pozoruhodno, že oblasti ty nejsou příslušnými kulturami zabrány cele a stejnoměrně; zvláště to platí pro oblast první, z níž střední část (střední Čechy) byla

*) Na Moravě není oblastí mohylové, ale i zde lze rozeznávat alespoň oblast severovýchodní, t. j. oblast starších polí popelnicových, kterou tvoří především severní Haná, a oblast jižní s kulturami ostatními, zvláště staršími.

obydlena nejhustěji; zde došlo pak zvláště k vytvoření kultury knovízské; severněji (v nynějších politických okresích roudnickém a litoměřickém) nacházíme pásmo, v němž se zakořenila kultura lužická, kdežto na středním Polabí došlo později k rozkvětu kultury římské. Tento zjev, že totiž jednotlivé kraje byly uchráněny vnikání cizích vlivů a živlů nebo že nastoupily na různé cesty vývoje, vysvětluje se jistou měrou přírodními poměry, t. j. *přírodními hranicemi*, jako jsou hory, řeky, močály, lesy atd. Ale tento různý podklad, kulturním vývojem místně odlišně vytvořený, a naopak tyto přirozené přehrádky a hranice nemohly zůstat bez významu ani pro pozdější osazení země kmeny slovanskými. Právě tím vysvětlují různost, svéráznost a samostatnost slovanských kmenů, obývajících na počátku našich dějin v českých zemích, i osudy kmenů těchto při vzájemném zápelení, ba i tělesnou, národopisnou a jazykovou rozmanitost jednotlivých krajů naší vlasti za doby nynější. Nežli přistoupíme k vypsání těchto poměrů, třeba si uvědomiti, jak byly archeologické památky uvedeny v souhlas se zprávami dějepisnými.

VII. Vztahy mezi archeologií a dějepisem. — Bojové a Markomani.

Jaké národnosti byli obyvatelé českých zemí za doby kamenné a přechodní, není možno se dohadovati, neboť do oněch dob nesahá žádná písemná zpráva o střední Evropě. Jako nejstarší národy, které v českých zemích obývaly, uvádějí se pro Čechy *Bojové* a pro Moravu *Kotini*; oba náleží ke kmenům keltickým nebo gallským, které původně bydlily v celém jižním Německu od Francie a Švýcarska přes Čechy a Moravu až do Polska. Dříve se mínilo, že Bojové, jakož i později Markomani zaujali celé Čechy; než prof. Dr. Lubor *Niederle*



ukázal na základě historických i archeologických důvodů, že sídla, nikoliv panství Bojů, byla v Čechách obmezena na jižní část země, že však přesahovala nejspíše na sousední Bavorsko. Z archeologických památek připisuje jim L. *Niederle* jihozápadočeské mohyly, které právě s bavorskými úzce souvisí a jež lze odtud sledovati dále jižním Německem, t. j. v oblasti Keltům původně připisované. Historická zpráva, že r. 114 př. Kr. byli germánští Cimbrové při svém postupu od Rýnu na východ před Českým lesem (Šumavou) Boji odraženi, jest první, ale jistě velmi pozdní zmínka, která svědčí o moci tohoto národa. Než již v polovici prvního století př. Kr. nebylo již bojského panství v Čechách. Jich ústup přivádí se v souvislost více s porážkou, kterou jim způsobil dácký kníže Burvista, a s jich soustředěním na Podunají než s postupem Markomanů.

Z archeologických důvodů, a to z velké shody našich latěnských hrobů s nálezy v poráží Marny a Seiny ve Francii, nutno souditi, že byl vedle Bojů ještě jiný galský kmen po jistou dobu v českých zemích usazen, kterému právě tyto hroby připisujeme. Naproti tomu neznáme hrobů nebo sídlišť, které by se podle svého časového trvání a podle své kultury mohly přisuzovati germánským *Markomanům* v Čechách a *Kvádům* na Moravě, o nichž nám vypravuje historie. Markomany přivedl do Čech kníže Marobud asi r. 9. nebo 8. př. Kr., ale panství tohoto bojovného kmene bylo povahy více politické, než aby se bylo zakládalo na vlastní, starobylé kultuře; Markomani a především jich kníže Marobud budoval svou moc na zkušenosti čerpané z římské kultury, kterou měl s dostatek příležitostí poznati a kterou zužitkoval při opanování ovládaných cizích národů. Z toho jest vysvětlitelné, že dostačilo po jeho pádu odstraniti jeho družinu a příkázati jí nová sídla mezi řekami Moravou a Cusem, aby byla jeho dřívější síla trvale zlomena. Popis jeho sídla,

Marobudum, hodí se velmi dobře na strádonické hradíště u Berouna, které bylo právě v oné době bohatým střediskem obchodním a snad i vojenským. *) Bylo-li skutečně sídlem Marobudovým, jest zajímavé, že nebylo položeno ve středu některého z kmenů tehdy v Čechách obývajících (mohylového a latěnského), nýbrž na méně hustě zalidněném místě mezi nimi. Snad cítil se Marobud nejbezpečnějším přírodou a poměry zalidnění právě nedaleko onoho místa, kterému skoro o 1400 let později světil Karel IV. svůj statek nejdražší, totiž korunou českou. Strádonice a Karlův Týn leží nedaleko od sebe v pobočných údolích Berounky. **)

VIII. Slovanské kmeny v českých zemích.

Jak historické zprávy tak archeologické nálezy připouštějí názor, že zbytky Bojů a ostatních Keltů jakož i Markomanů zůstaly v Čechách do příchodu slovanských kmenů a zvláště též Čechů, a že tudíž spolupůsobily při vytvoření pozdějšího obyvatelstva Čech, t. j. českého národa. S druhé strany docházejí dějepisci, starší i mladší, k závěru, že slovanské kmeny vnikaly do naší vlasti dávno předtím, nežli se v dějinách děje zmínka o Česích. Různé důvody uvádějí se pak pro to, že zvláště popelníková pole pocházejí od nich. Pro slovanskost těchto pohřebišť svědčí totiž především jich vznik v okruhu oblasti, která se pokládá právem za

*) Podobně může hradisko Oklukské na Moravě býti považováno za sídlo kvádského knížete Vannia.

**) Pro úplnost poznamenávám, že se podle některých nejasných zpráv také Langobardi při svých potulkách v V. století dostali do Čech (Bainab, vlastně Baihaim, Bojohaemum), ale uznává se všeobecně, že tu jde jen o poměrně krátkou zastávku, takže neměli žádného patrného vlivu na obyvatelstvo země; rovněž se nepodařilo připisovati jim některou z archeologických kultur.

pravlast Slovanů, jich rozšíření po územích později Slovany obsazených, dále vývoj jich kultury v bylansko-plátenickou a přechod ke kultuře dobrýchovské (římské) a hradištní, tudíž ke kultuře význačně slovanské, zachovávání téhož způsobu pohřbívání (spalování) pro staré Slovany jinak doloženého, a posléze nemožnost přisuzovati pole popelnicová Keltům, jichž v tak pozdních dobách v příslušných krajinách nelze historicky doložit, nebo Germánům, kteří v severním Německu vytvořili za doby bronzové kulturu zcela jiného rázu. Podle archeologického přehledu výše podaného lze ve spojení s poznáním slovanskosti polí popelnicových rozeznávat tato období v osídlení českých zemí slovanskými kmeny a poslovanštění domorodého obyvatelstva: 1. Vnikání slovanských kmenů s lužickou kulturou kladským průsmykem do severovýchodních Čech, zvláště do Královédvorská a Hradecka, a údolím labským do Litoměřicka a Roudnicka (asi 1000 nebo 800 l. př. Kr.). 2. Jich postup do středních Čech, pomíšení s lidem domorodým a vytvoření kultury knovízské (asi 800 nebo 600 l. př. Kr.). 3. Zesílení lidu polí popelnicových v severovýchodních Čechách a vývoj stupně slezského (asi 500—200 l. př. Kr.). 4. Vývoj k stupni bylansko-plátenickému a ovládnutí nebo zaplavení celých Čech až na oblast mohylovou (asi 300 př. Kr. až k nar. Kr.); do období toho náleží vnikání galských bojovníků (Latenců) a jich dočasně panství; konečným sloučením obou (latenských) bojů a slovanského obyvatelstva, t. j. Vendů či Vinidů), vznikl smíšený kmen, na který přiléhá jméno Beovinidů (z Bojovinidů); jméno to se nachází ovšem teprve v chronice gothajské z IX. století, ale vztahuje se na událost století V., totiž na setkání Beovinidů s Langobardy. — 5. Příval dalších kmenů slovanských, mezi nimi Čechů, patrně stržených všeobecným hnutím národů, když předtím vlivem kultury římské bylo došlo na středním Labi k vývoji kultury římskoslovanské

(dobříchovské), ale jinak celá země trpěla následky stěhování národů.

Má-li pověst o příchodu praotce Čecha skutečně nějaký historický podklad — a o tom pochybovat není příčina — nastává nesnadná otázka, máme-li ji pojít k tomuto příchodu nejmladších kmenů v Čechách, asi v V. století, jak to činil Fr. Palacký, či již k přechodu pokolení žárových hrobů plátenického typu někde z Hradecka na západ Labe, jak soudí J. L. Píř, či máme-li její původ klásti dokonce do oné doby, kdy slovanský kmen kulturního stupně lužického dorazil k rovině podřípské a usídliv se v středních Čechách a smísiv se s domorodým lidem počal vytvářeti kulturu knovízskou. Příkladáme-li, jak činí naši historikové, největší význam příchodu posledních kmenů za stěhování národů, musíme přece připustiti, že zbylý, domorodý lid byl patrně pod vlivem starších příchozích již potud připraven, že úplné poslovanštění země šlo rychle ku předu; jen tak jest vysvětlitelné, že nejstarší kronikář český Kosmas, narozený r. 1045, neměl již ani potuchy o tom, že před Čechy měl nějaký jiný, neslovanský národ naši vlast ve svém držení.

Ovšem z líčení Kosmova vychází, že vedle kmenů Čechů, kteří zaujali střed země, přebývaly tu ještě jiné slovanské kmeny, z nichž se některé s Čechy sloučily, kdežto s jinými musili Češi podniknouti urputné boje. A tu vracím se k otázce příčiny různosti těchto kmenů. Je totiž především možno, že se tito kmenové přistěhovali do naší vlasti odděleně a že se již předtím od sebe lišili svými tělesnými znaky a národopisnými zvláštnostmi; nebo jest možno, že rozdíly mezi nimi vznikly teprve po zaujetí nových sídel v českých zemích buď vlivem poměrů zevních, hlavně přírodních, nebo místním pomíšením s domorodým lidem a dalším vývojem na různém podkladě. První názor jest pravděpodobnější; neboť ačkoliv se slovanské kmeny do Čech

vnikající sotva zachovaly do oné doby bez příměšků, možno přece spíše předpokládati, že v své pravlasti, jsouc obmezeny na menší kraj, nebyly podrobeny různým vlivům, které by jich různost vysvětlovaly. Naproti tomu svádí nás úvahy archeologické a anthropologické k tomu, hledati příčiny jich různosti teprve v jich novém domově.

Čechy byly jistě ještě v V. a VI. století, ba ještě do X.—XII. století pokryty většinou lesy, nehledě ani k „pomezímu hvozdu“, který byl až do kolonisace německé neosídlen a který jako ochranný pás byl přirozeným ohraničením země; neboť mimo něj byla země svými lesy, horami, řekami a močály rozčlankována na *jednotlivá území povahy zcela různé*. Již tím byla dána možnost, aby se jednotlivé kmeny vyvíjely směrem odlišným. Než okolnost ta nestačí na vysvětlení značných rozdílů, které u nich pozorujeme. Významnější jest, že se *slovanské kmeny smísily s různými zbytky staršího obyvatelstva a tím se vyvíjely na rozličném kulturním podkladě*. Přihlížíme-li k rozložení slovanských kmenů v Čechách na úsvitě dějin českých, t. j. v VIII. až X. století, a zakreslíme-li si hranice jich území do mapy, která znázorňuje rozprostření starších kultur, (srv. mapy *A* a *B*), obdržíme tento obraz: Část středoevropské oblasti kulturní po levém břehu středního Labe, po obou stranách dolní Vltavy a od Oharky na jih až po Berounku zaujali *Čechové*; je to kraj úrodný, za pravěku stále a nejhustěji obydlený, na němž se vystřídaly a střetly všechny starší kultury za doby kamenné a starší doby bronzové. Kraje toho však nezaplavila kultura lužická, nýbrž dala zde toliko podnět k vytvoření kultury knovízské; když se zde později rozšířil lid aneb alespoň kultura bylansko-plátenická, obsadili a opanovali po jistou dobu kraj ten bojovní Latěnci. Sem zasahovaly vlivy kultury římské (dobřichovské) a do jeho středu vnikli posléze i kolonisté s kulturou merovejskou.

Severozápadně od Čechů na střední Oharce, kam některé přechodní kultury nepronikly, seděli *Lučané*; ti neb jiný příbuzný kmen zalidnili hornaté *Mežsko*, kdežto více na západ, v nynějším Loketsku, přebývali *Sedličané*; jich území právě tak jako Mežsko nebylo za pravěku vůbec obydleno. Severně od Čechů a na podobném kulturním podkladě jako Čechové, avšak na území, které ostrovovitě zaujala též kultura lužická, byli usazeni *Lutomirici*, a dále v pořadí Bělé, kde však žárových hrobů lužického stupně již nenacházíme, *Lemuzi*. Na území po pravém břehu Labe, severovýchodně od Čechů položeném, měli svá sídla *Pšované*, kdežto málo zalidněný severní cíp země, kde ji Labe opouští, zabrali *Děčané*.

Jak patrně, měli z uvedených kmenů nejurodnější a nejhustěji zalidněné kraje v svém držení *Čechové* a vyrostli zde ze spojení svěžích prvků slovanských s jinými kulturními živly, především se zbytky bojovných Gallů; není proto divu, že zaujali záhy nad ostatními kmeny přední místo a později úplnou nadvládu. Děje, které se přitom dály, jsou zachyceny toliko v nejstarších českých pověstech a místa, o nichž pověsti vypravují, obmezují se nejprve na území Čechů, později pak na kraje sousedních kmenů, připojených přátelskými svazky nebo mocí. Sídlo Krokovo (nedaleko Zbečna), mohyla Kazina, hrad Tetín (Tetín) a Libušín (Libušín) jsou rozloženy po území Čechů; povolání Přemyslovo ze Stadic naznačuje připojení Lemuzů, boj Neklana s Vlastislavem, knížetem Lučanů, dobytí území těchto od horní Mže až za Ohři a k Labi.

Na východě, na středním Polabí, v nynějším Pojďbradsku, Kouřimsku a Kolínsku měli Čechové souseda nejmocnějšího, *Zličany*; sídlili na stejně úrodné půdě a prošli stejně pestrým kulturním vývojem, pojali do sebe též zbytky galských Latěnců; ba v jich území vzkvétalo v době, kdy ostatní země jevila již

zřejmý úpadek (od I. do V. stol.), pod římským vlivem středisko kultury dobrýchovské. Tyto poměry dostatečně vysvětlují, jak mohli Zličané rozšířiti svou moc přes celé severovýchodní Čechy od střední Vltavy až přes Kladsko a jak mohli po nějakou dobu s Čechy závoditi o nadvládu v celé zemi. Ale panství zlických knížat, Slavníkovců, a zničení jich rodu náleží již hluboko do českých dějin. *Charvati*, kteří jim byli po nějakou dobu podrobeni, byli původně zvláštním kmenem na horním Labi, v nynějším Královédvorskou a Hradecku, tudíž v krajině, v níž byly starší kultury slabě zastoupeny, některé vůbec ne, ale kde se naopak hromadí pole popelnicová staršího i mladšího stupně. Pokládáme-li pole ta za památky staroslovanské, musíme v Charvatech spatřovati nejčistší kmen slovanický v Čechách. Pověst dává Čechům přijíti z charvatské země; není však jisto, míní-li se tím území Charvatů v Čechách anebo Velké Chorvatsko, položené více severovýchodně.

O jihozápadní oblast (mohylovou) dělily se dva kmeny; jeden seděl v pánvi plzeňské, jejíž jižní část byla *Tugošt* zvaná a která byla obydlena již v mladší době kamenné, dříve než se zde usídlil lid mohylový, druhý v pánvi budějovické. Tito se zvali *Netolici*. Více na jih, kam zasahují mohyly již řídkěji, uvádějí se *Doudlebi*. Oběma směry překročily slovanské kmeny, Čechům příbuzné, hranice země. Tak nacházíme na jihovýchod od Doudlebů, již v nynějších Dolních Rakousích *Vitoráze*, na západ od Českého lesa, v nynějším Bavorsku „*slovanský kraj*“ (regio Slavorum), jehož jméno nám není zachováno.*)

Poměrně pozdě došlo teprve na *sloučení všech kmenů k jednotnému národu českému*, jak se nám po-

*) Doklad pro příbuznost tohoto kmene s českými kmeny podává též jich tělesná povaha. Viz můj spis: „Tělesné vlastnosti českého lidu“, sv. 87 této knihovny, str. 15.

zději jeví.*) Dřívějšimu splynutí bránila vedle původní samostatnosti kmenů též jich odloučenost. Bylať území jich ještě v VIII.—X. století — jak bylo již výše připomenuto — přirozeným způsobem oproti sobě ohraničena. Tak dělil široký pruh lesů Čechy od Tugošťanů a Netoliců, Černé lesy od Zličanů, močály a lesy od Pšovánů a Lutomiriců, zalesněný Džbán od Lučanů; podobně byli odděleni Netolici od Tugošti Brdským pohorím, Charvati od Zličanů a Pšovánů Železnými horami, močalovitým krajem mezi Labem a Cidlinou a výše, Lutomirici od Lemuzů Středohořím. Postupně pronikalo slovanské obyvatelstvo také do těchto lesů, které se mezi ním rozprostíraly, všude zanášejíc požehnaní zemědělské práce. Tím mizely pozvolna hranice, které jednotlivé kmeny oddělovaly, a došlo mezi nimi k bližšímu styku přátelskému nebo nepřátelskému a ke konečnému sblížení a vyrovnání, místy však také na tvoření nových středisk. Tím připravovalo se nové uspořádání poměrů podle „krajů“. Tak vzniklo na půdě, dosud málo obydlené, Rokytensko (Rokycansko), Božensko (Písecko), Chýnovsko a j. Od Netolicka se ohraničilo Prácheňsko a Bechyňsko, od Hradecka pak Opočensko a Vratislavsko atd. Krajů bylo v Čechách od konce XI. do polovice XIII. století podle prof. *Pekaře* celkem 25—28.

Původní kmenové a krajové rozdělení země zmi-

*) Dějepis vypravuje sice o velké, slovanské říši, kterou založil francý obchodník *Samo* se střediskem v Čechách, když byl po udatné součinnosti v boji proti Avarům asi r. 623 Slovany zvolen jich králem; než ačkoliv vládl 35 let, neměla jeho říše trvání, nýbrž po jeho smrti se rozpadla. Proti jejímu položení do Čech byly vysloveny některé námitky; naopak spojil baron *De Baye* vypravování o francém kupci Samovi s nálezy merovejských hrobů v severozápadních Čechách. Přijímá-li se tato myšlenka, nemusí mít ní obmezení těchto hrobů býti důvodem pro obmezování moci Samovy na toto území; ale jich kultura neměla právě tak žádného valného významu pro další vývoj celku jako říše Samova, která neměla vnitřní souvislosti, nýbrž byla držána pohromadě jen zevními pouty.

zelo dosti záhy; než částečně se prozrazuje dosud v *rozhraní nářečí*: neboť — jak naše mapka *B* ukazuje — shoduje se nynější území *nářečí jihozápadního* s oblastí mohylovou; v těchto končinách klade se před násloví *a* a *o* přídech *h* (říká se na př. *Hanton* místo *Anton*, *huzdár* místo *uzdár* a naopak se připojuje v druhém pádu množného čísla podstatných jmen *ch* (říká se *haduch*, *lidich* místo *hadů*, *lidí* atd.). Na původním území polí popelnicových (charvatském), t. j. ve východním Boleslavsku, v Jičínsku Královéhradecku a ve východním Chrudimsku je *nářečí východočeské*, v kterém se *v* po samohláskách na konci slabiky vyslovuje jako *u* (*kauka* místo *kavka*), v mezi dvěma samohláskami se vysouvá a *i* se mění v *j* (*ševcoj* místo *ševcovi*) atd. Posléze *středočeské nářečí* zaujímá bývalou střední oblast praehistorických kultur od Žatecka středními Čechami a Prahou až po Časlavsko a západní Chrudimsko; i zde se vyskytují některé odchylky od jazyka spisovného a říká se: *řabouk* místo *řavouk*, *sůva* místo *sova*, *mušet* místo *musiti* atd. Pozoruhodno jest, že každé nářečí má také svá zvláštní slova.

V krajinách odlehlých a původně málo zalidněných vytvořila se zvláštní podřečí, jako v Domažlicku, v Doudlebsku, na Českomoravské vysočině a v Podkrkonoší. Neobydlené pohraniční hory (pomezí hvozdu) byly pak v XII. a XIII. století osazeny *německými kolonisty* a tak nacházíme Němce v Čechách původně toliko v krajích, které za pravěku nebyly zalidněny; jen místy zatlačili český živel také částečně ze staré kulturní půdy, jako v Žatecku a Litoměřicku. Mimo to byli Němci hlavně Přemyslem Otakarem II. usazováni též ve vnitrozemí, čímž nastalo pozvolné jich přimíšení k českému lidu.

Na Moravě není nám původní kmenové osídlení z dějepisných zpráv známo tak dobře jako v Čechách, ale z ostatních poměrů soudíme, že zde vnikaly slovanské kmeny ze severu nejprve do úrodné *Haně*, která jest vlastním územím starších polí popelnicových

(*Hanáci*), dále že zabraly jižní Moravu, vzdělanou již předtím kulturami staršími (Jižní Haná, t. j. Brněnsko až i Znojensko a Třebíč), a že posléze obsazovaly kraje předtím neobydlené. Tak vzniklo nářečí *českomoravské*, nářečí *Horáků*, *Lachů*, částečně i *Valachů* na územích předhistorickými kulturami jen málo dotčených. Také kolonisace německá vytvořila tam složitější hranice národnostní než v Čechách.

Na Slovensku, moravském i uherském, na půdě ode dávna, ale řídkěji obývané, vyrostli *Slováci*. Odlišně, pravěké i mladší vlivy cizí vysvětlují jich kulturní svéráznost, ale společná řeč svědčí o společném původu s Čechy.*) Jich území bylo ovšem nejdříve východním sluncem kulturním, byzantskou říší, ozářeno a stalo se tak nejprve jevištěm dějin československého národa a jazyčkem na vahách mezi východem a západem. Do jeho okruhu patřilo moravské knížectví Mojžírovo, považské a později blatenské knížectví nitranského knížete Priviny a též velkomoravská říše Svatoplukova, ať již sídlo téhož, Velehrad, kládeme do okolí Uh. Hradiště aneb na Děvín nad Dunajem. Vpád a usazení se barbarského kmene Maďarů učinilo však konec těmto nadějným počátkům. I po celé věky neuhnila se pohroma osudnější na Svět Slovanský — jak Palacký praví — a zvláště československý; děj tem měl za následek, že na dále budováno bylo středisko československého národa více na západě, na základech, které zajistil kníže Bořivoj a jeho následníci na půdě české a že část lidu Slovenského zůstalo pod jařmem maďarským.

*) Uhersko-slovenská nářečí nahrazují české hlásky *r* a *ř* po retinách slovanskými střidnicemi *r* a *e* (věřime — veríme) a jim chybí dvojhlásky *ou* (slouží — služí), jež jest vlastní známkou nářečí českých, a *ej*, která ovšem ani do spisovného jazyka českého nepronikla. Prof. *Pastrnek* ukázal na jisté shody nejvýchodnějších nářečí uhersko-slovenských s nářečími slezskými, které připomínají stejné vlivy ze sousedního území polského.

IX. Plemenní pomíšenost starých Čechů a různost jednotlivých kmenů.

Podle uvedených výkladů nutno tudíž různost kmenovou, národopisnou a jazykovou v jednotlivých krajích česko-slovenských vysvětliti tím, že se obyvatelstvo vyvíjelo místy za nestejných poměrů přírodních po odlišném předchcím vývoji předhistorickém. Přitom se ovšem předpokládá, že obyvatelstvo dob předhistorických přešlo alespoň částečně do dob pozdějších a přeneslo tak na pozdější lid část svých duševních výměností; než pro to svědčí také výsledky studia anthropologického, t. j. *tělesných znaků* pozdějšího a nynějšího obyvatelstva českých zemí. Jen tak je totiž vysvětlitelné, že byli Čechové knížecí doby plemenně velmi značně pomíšeni a že jevíli jen z části znaky starých Slovanů, jak je podrobným rozbořem stanovil prof. Lubor *Niederle*, totiž vysoký vzrůst, modré oči, rusé vlasy a podélnou hlavu. Zvláště ve středních Čechách, které byly v pravěku zalidněny nejhustěji a kde se vystřídalo tolik různých kmenů, musíme očekávat zřejmý toho účinek, t. j. silnější *promíšení plemenní*. O tomto kraji mohl již španělský Arab Al-Bekri podle zprávy Ibrahíma ibn Jak'uba psáti: „Zajímavost jest, že obyvatelé Čech jsou brunetní a černých vlasů a že rusost jest mezi nimi vzácná“, neboť právě do tohoto střediska kulturního a obchodního se dostal Ibrahím ibn Jak'ub, který v druhé polovici X. století procestoval různé slovanské kraje a seznal obecný typ slovanský, takže mu byl odlišný typ českého kmene nápadný.

Asi z doby okolo roku 1000 pochází také vzácná umělecká památka, zvaná podle místa svého uchování „*Wolfenbüttelský rukopis Gumpoldovy legendy sv. Václava*“, kterou dala poříditi kněžna Emma, manželka



Obr. 8. Kníže Václav při hostině v Boleslavi. (Podle drobnomalby Wolfenbüttelského rukopisu Gumpoldovy legendy sv. Václava).

Boleslava II. Rukopis byl psán — jak ukázal prof. *Pekař* — nějakým českým mnichem, kdežto skvělé drobnomalby provedl některý školený mnich kláštera fuldského v Čechách usedlý. Malíři starých rukopisů přidržovali se sice namnoze úzkostlivě vzorů svých předchůdců, ale to neplatí všeobecně; a právě také o tomto rukopisu dokázal Dr. *Matějček*, že jeho malíř pravděpodobně přihlížel k reálním, skutečným poměrům. A tu nacházíme na př. na obrázku, který představuje knížete Václava při hostině v Boleslavi, jak před stolem stojí podává zlatý pohár bratru Boleslavovi, oba bratry zcela různě podány (obr. 8.). Václav nelíší se od ostatních postav pouze svým šatem, bohatě zlatem vroubeným, nýbrž i vysokým čelem a svým rusým plnovousem. Z osob za stolem sedících jest na prvním místě Boleslav jako nejmladší zobrazen bez vousu, rusovlasý a malé postavy, vedle něho sedící velmož jako stařec naopak velké postavy a jako následující šedivých (šedomodravých a zelenohnědých) vlasů, ostatní dva pak jsou rusovlasí. Všichni mají na rozdíl od Václava nízké čelo a mimo bezvousého Boleslava pouze svislý knírek pod nosem. Také na dalších obrazech téhož rukopisu jsou oba knížecí bratři zobrazeni tímto rozličným způsobem. Jistě chtěl malíř takto různými typy v zemi se vyskytujícími naznačiti i různost povahy duševní. Barva vlasů jest ovšem u obou rusá, která jistě u knížecího rodu převládala.

Těž ze *zpráv kronikáře Kosmy* (XI. století) můžeme vyčísti, že nejen obyvatelstvo, nýbrž i knížecí rod byl záhy plemenně pomíšen, neboť jako zvláštní zjev poznamenává, že kníže Spytihněv, který zemřel r. 1061, byl „muž velmi krásný, vlasů černějších než černá smůla, vousů hustých, vzezření veselého, tváře jeho byly sněhu bělejší a uprostřed poněkud přičervenalé“. Knížecí rod byl asi původně rusovlasý. Po matce Jitce, kterou byl hrdinný Břetislav z kláštera unesl, Spytihněv tohoto typu neměl, neboť ta byla jako Němkyně ze Svi-

nibroď plavá; spíše však po své babě, krásné Boženě, kterou náruživý Oldřich spatřil náhodou při honbě a ke dvoru dal přivésti. Ta byla žena z lidu, manželka Křesinova. — Hustý vous, kterým se mohl honositi Spytihněv, se u starých Čechů připomíná častěji. Při líčení soudu Libušina vypravuje *Kosma*, jak si oba venkované při hádce vjeli do vousů. Spytihněvův bratr Jaromír měl též velkou bradu, kterou si dal oholiti, když vstoupil do stavu kněžského, ale za jeho pobytu v Římě mu opět tak narostla, že — jak pravil — „by jistě i císaři slušela“. — Vysoký vzrůst se u osob knížecího rodu připomíná častěji, kdežto lid byl patrně namnoze postavy menší. Kníže Břetislav byl „vysokého těla vzrůstu a krásné postavy“, silný a udatný a též jeho pět synů bylo „těla výtečného a vysoko vztyčeného jako hory Hematejské“.

Jak značnou měrou byli Čechové X.—XII. století plemenně pomíšeni, poznáme nejlépe, přehlédneme-li *různé tvary lebek* z pohřebišť oné doby. Vedle menšího počtu lebek krátkých anebo kulatých, jaké převládají u nynějšího obyvatelstva českých zemí, nacházíme většinou tvary podélné, které pokládáme za charakteristické pro staroslovanské obyvatelstvo, ale též lebky nadměrně dlouhé, připomínající lid starších kultur a po něm patrně také zbylé. Podobného pomíšení typů lebečních nenacházíme v žádné době dřívější ani pozdější. *) Jako v celkovém tvaru lebečním, tak zvláště také v poměrech obličejových pozoruje se na pohřebišťích oné doby podobná rozmanitost. Teprve po staletích nastává částečně vymření některých typů, částečně pomíšením jakési vyrovnávání a sjednocení. Než prohlédneme-li malby a rytiny XVI. a XVII. století, představující české občany a šlechtice, nebo konečně

*) Podrobnější doklady tohoto zvláštního zjevu a pokusy jej vysvětliti podal jsem ve svém spise: „Tělesné vlastnosti českého lidu“ v sv. 87 této knihovny, str. 18.

fotografie dnešní doby, seznáme, že onu *rozmanilost typů pozdějších dob* lze odvozovati již od pomíšenosti českého lidu při jeho vstupu do soutěže s ostatními kulturními národy evropskými.

Výše vylíčený různý podklad předdějinný, na němž se slovanské kmeny v českých zemích dále vyvíjely, a různé životní poměry způsobily pak tak značnou různost kmenů podle tělesných znaků, že se toho následek dosud zachoval. Srovnáme-li totiž naši mapu předdějinných kultur s mapou rozšíření malého vzrůstu v českých zemích, *) seznáme, že obyvatelstvo v území středoevropských kultur starších a pánve plzeňské (a tudíž zvláště území kmene Čechů), jest průměrně vysokého vzrůstu a naopak obyvatelstvo území starších polí popelnicových (Chorvatů), jakož i území Netolic a Doudlebů průměrně postavy menší. Stejně nacházíme na jižní Moravě na území starších kultur předdějinných vyšší vzrůst než na Moravě střední, t. j. v území starších polí popelnicových a nynější vlastní Hané. Podobně seznáme z mapy o rozšíření hnědého typu (totiž hnědých očí a hnědých nebo černých vlasů), že nejvíce osob tohoto typu je v středních Čechách a v jižní Moravě, tudíž na územích kultur starších. Srovnáme-li pak zvláště kraje s obyvatelstvem nejvyššího vzrůstu v Čechách, které souhlasí přibližně s vojenskými okresy pražským, berounským a plzeňským a v nichž byli při odvozech nalezeni mezi 6000 branci jen 71—82 mladíci podnormální výšky (pod 153 cm), **) a okresy, v nichž bylo napočteno nejvíce dítek hnědého typu, s územím původního kmene Čechů, nacházíme téměř úplný souhlas; lišili se tudíž příslušníci kmene Čechů svým vysokým vzrůstem a častějším vyskytováním se typu hnědého od ostatních slovanských kmenů v Čechách

*) Viz tuto mapu jakož i mapu rozšíření hnědého typu v mém spise: „Tělesné vlastnosti českého lidu“, sv. 87 této knihovny.

**) V okrese mladoboleslavském se vyskytlo již více.

a zvláště od Charvatů, kteří byli — jak o tom svědčí dnešní obyvatelstvo v jich bývalých sídlech — postavy poněkud menší a ve větším počtu typu světlého, t. j. světlých očí a vlasů. Podle toho, co jsem dříve uvedl, vysvětlují se tyto rozdíly nejsnadněji pomíšením slovanského lidu se zbytky staršího obyvatelstva českých zemí, jak to také soudíme z důvodů archeologických. Pohlédneme-li pak zpět a tážeme-li se, od kterého lidu kmen Čechů tyto odlišné znaky získal, kdežto Charvati zachovali čistěji typ starých Slovanů, můžeme sice hnědý typ v středních Čechách sledovati opět až snad do dávného pravěku, do mladší doby kamenné a přechodní, ale zvláště se pozastavíme u Latěnců, lidu gallského či keltského, lidu vysokého vzrůstu a patrně hojně pomíšeného s prvky hnědými a krátkolebými. *) Tak potvrzuje zkoumání tělesných vlastností nynějšího lidu českého závěrku, ke kterým jsme došli po ocenění zachovalých památek archeologických.

X. Počet obyvatelstva Čech za slovanského osídlení a jeho složení.

V předcházejícím výkladě jsme se pokusili stručně načrtnouti přírodní poměry, za jakých český národ vznikl a vyrostl, dále cesty a směry, kterými se kulturní vývoj obyvatelstva českých zemí ubíral, až došel k bodu dějepisně vyznačenému, kdy český národ, z různých kmenů zcelený, počal vystupovati na středoevropském kolbišti kulturním; snažili jsme se pak zvláště vysvětliti plemenní pomíšenost starých Čechů a i nynějšího obyvatelstva českých zemí jakož i místní různosti plemenní,

*) O kolísání vzrůstu obyvatelstva českých zemí během dob a o vysokém vzrůstu Latěnců viz můj spis: „Tělesné vlastnosti českého lidu“ sv. 87 této knihovny, str. 10—11.

jazykové a národopisné, a to ne pouze místními rozdílů přírodními a vlivy zevními, nýbrž zvláště odlišným původem a vývojem jednotlivých slovanských kmenů, které byly konečně sloučeny v jednotný národ český. Abychom si tento obraz doplnili, jest zapotřebí učiniti si jakousi představu o zalidněnlosti českých zemí a počtu obyvatelstva za oněch dávných dob. K tomu účelu můžeme voliti různou cestu; úsudek náš bude však vždy velmi nejistý. Především jest možno souditi podle ostatních poměrů té doby nebo podle poměrů blízkých dob historických. *J. Peisker* došel výsledku, že počet rolnického obyvatelstva celých Čech na konci XII. století přesahoval sotva 250.000 duší, kdežto prof. *J. Pekař* odhadl počet veškerého obyvatelstva Čech ve XII. století celkem na „sotva půl milionu“. První číslice zdá se příliš nízkou. Do roku 1200 jest sice v Čechách známo jen asi 700 obcí, které nebyly jistě průměrně veliké; než to jsou vesměs pouze obce, o nichž se zachovaly listiny nebo jiné zprávy písemné. Skutečný počet obcí byl jistě nepoměrně větší. Mezi nimi byla i četná města, hrady s podhradím, kláštery a jiná místa hojněji obydlená. O Praze samé — jak se jevila zcestovalému cizinci — podal Ibrahim-ibn-Jak'ub tuto zprávu: „Město Praha jest postaveno z kamene a vápna a jest nejbohatší z měst obchodních. Do něho přicházejí z města Krakova Rusové a Slované se zbožím a také přicházejí k nim (k obyvatelům Prahy) ze země Turků Moslími a Židé a Turci taktéž se zbožím a s byzantskými mihkály (penězi) a vyvážejí od nich mouku, cín a různé kůže. Jich země jest nejlepší ze zemí severu a nejbohatší potravinami . . . V městě Praze vyrábějí se sedla, uzdy a štíty, kterých se v jich zemi užívá.“

Z výstavnosti a obchodního významu Prahy možno pak souditi na zalidněnost a hospodářskou sílu okolí a celé země. S tím se srovnává též její další vývoj, neboť o 150 let později vypisuje popis diecése pražské, který byl sepsán za arcibiskupa Arnošta z Pardubic

mezi r. 1344 a 1350, asi 2000 kostelních podání (far) v Čechách. Počítáme-li na faru pouze 400—500 duší — což jest zajisté málo počítáno, neboť dnes má fara 2000—3000 duší — můžeme počet obyvatelstva kolem r. 1350 odhadnouti na 800.000—1.000.000 duší; ale to jest nejnižší hranice odhadu. Jdeme-li o 150 let zpět, a dbáme-li tehdejších poměrů, dojdeme při nejmenším k číslici 5—600.000 jakožto pravděpodobnému počtu obyvatelstva kolem r. 1200.

Číslice tato, která se rovná téměř jen počtu nynějšího obyvatelstva Velké Prahy, zdá se na první pohled malá; než není tomu tak, uvědomíme-li si, že střední Evropa byla tehdy vůbec jen poměrně slabě zalidněna a že přírůstek obyvatelstva v minulých stoletích byl velmi malý, takže se celkový jeho počet zdvojnásobil teprve za dvě, tři až čtyři století, kdežto za jediné století minulé, kdy byly poměry pro rozmnožování obyvatelstva nadmíru příznivé, se počet obyvatelů v Čechách víc než zdvojnásobil. Tak přivádějí nás výsledky sčítání lidu z 6,318.697 duší r. 1900 na 4,385.894 r. 1850 a na 3,169.795 r. 1806, dále dohadem doplněná sčítání na 2,100.000 r. 1754 a na nejméně 1,500.000 duší r. 1705—6. Pro spousty způsobené válkou třicetiletou možno v XVI. století znamenati sotva nějaký přírůstek; stačí, byl-li úbytek nahrazen přirozeným způsobem a přistěhováním, takže možno počet obyvatelstva za Rudolfa II. též odhadnouti na 1,400.000 až 1,500.000 duší. Války husitské a rány morové nepřipouštějí odhadovati přírůstek za XV. a XVI. století výše než třetinou obyvatelstva za obě století, takže dojdeme asi k číslu 1,000.000 anebo 800.000 až 1,200.000 za doby Karla IV., t. j. k číslici blízké oné, kterou jsme dostali dřívějším odhadem. Podobně můžeme jíti zpět na 600.000 k r. 1200 a 400.000 okolo roku 1000. Všechna tato čísla musíme však pokládati spíše za hranice dolní. Čím více nazpět, tím nespolehlivějším se stává jakýkoliv odhad, ale s tím menším přírůstkem musíme po-

čítati. U kmenů primitivních, jsoucích na nízkém stupni kulturním, a tudíž také u kmenů předhistorických se stav obyvatelstva mění jen málo a přírůstek je myslitelný toliko za podmínek příznivých. Vzhledem na všeobecné poměry naší vlasti v době po stěhování národů odhadují počet obyvatelstva Čech v IV.—VI. století po Kr., do které doby se klade historiky příchod Čechů, na 2—300.000 osob. I to jest odhad mírný. V starších dobách předhistorických musíme velké plochy země vyloučiti jako neobydlené; zbývající části se nám pak zdají přiměřeně hustě obydleny, když počet příslušníků jednotlivých kmenů a kultur náležitě snížíme.*)

Namane se ještě jedna zajímavá otázka, totiž, jaký byl asi číselný poměr mezi přibylými slovanskými příslušníky a zbytkem domorodého lidu v zemi pozůstalým. Odhad takový jest zajisté velmi odvážný, ale je přece dovoleno učiniti si v tom směru jakousi představu. Pokusil jsem se o to takto: Předpokládám, že byly slovanské kmeny při svém příchodu do Čech asi na tom stupni plemenní pomíšenosti, na jakém jest nynější obyvatelstvo v krajích kdysi Charvaty obydlených, a dále, že obyvatelstvo středočeské jeví stupeň pomíšenosti dosažený křížením slovanských příchozích s domorodým lidem zde zbylým. Na základě tohoto předpokladu srovnávám počet osob hnědého typu (hnědých očí a hnědých nebo černých vlasů) v obou oblastech a docházím výsledku, že v oblasti středočeské jest asi o 11,5% více hnědého typu přimíšeno než v oblasti severovýchodní. Podle toho bychom mohli souditi, že na 100 příchozích Slovanů připadlo asi 10—12 zbylých domorodců, t. j. na 2—300.000 asi 20—30.000 osob.**) Jdeme-li zpět do starších dob — nej-

*) Pro ostatní země české nemáme dosud podobných pomůcek k odhadu počtu jich původního obyvatelstva.

***) Podrobnější postup odhadu a námitky, které možno proti němu činiti, viz v mém článku „Ethnogenie českého národa“, „Památky archaeologické“, r. 1917.

zazší hranici je doba vnikání kultury lužické a vytvoření kultury knovízské —, nutno číslce přiměřeně snížit; než nelze si mysliti poměr příznivější ve prospěch slovanských kolonistů. Význam tohoto odhadu je pak zvláště v tom, že nás nutí počítati s přiměřeně dlouhou dobou, které bylo třeba pro úplnou asimilaci domorodých prvků. Jistě bylo jich přivtělení usnadněno, dělo-li se pozvolna a po dlouhou dobu. Klademe-li počátky poslovanštění středu země zpět do doby panování kultury knovízské, můžeme si mysliti, že pokračovalo splývání různých prvků tak, že za doby *Kosmovy* máme přes značnou plemenní pomíšenost před sebou jediný, jednotný národ český.

Závěr.

Vypsal jsem, jak český národ vznikl z různých plemenních a národních prvků a jak hluboko sahají jeho kořeny nejen do pravěku slovanského, ale zvláště též do galského a částečně i do germánského. Vyrostli-li v jediný strom, přec dodnes nepozbyl ani po stránce tělesné ani po stránce duševní známek svého složitého vzniku. Než tento složitý původ, vyznačený opětovným míšením a křížením různých prvků, neměl škodlivých následků na jeho povahu, naopak upevnil jeho tělesnou zdatnost a životní sílu i jeho duševní schopnost. Kulturní dějiny učí, že všude tam, kde v minulosti nastaly užší styky, sloučení nebo střetnutí různých plemenních a národních hodnot, zvláště byly-li tomu přírodní poměry příznivé, bylo později vytvořeno mocné kulturní středisko, a dále, že národové nejkročilejší jsou plemenně a národnostně nejsložitější. To platí také o českých zemích a o českém národě. S tohoto hlediska umíme posouditi úlohu, která naší vlasti v minulosti náležela, i postavení, které český

národ kdysi zaujímal a kterého si po staletých útiscích znovu vydobývá.

Na jednotlivých místech se uplatnili rozhodující činitelé — poměry přírodní a plemenní pomíšení — různou měrou a výsledek byl utvoření několika kmenů, částečně dosud nejen nářečím a národopisnými zvláštnostmi odstíněných, ale lišících se též tělesně a duševně. Než pouta společného, třeba několikerého původu, památka společně zažitých dní slávy a strastí, společné zájmy a společní nepřátelé slučují je v jediný, pevný celek, v národ český.



LITERATURA:

K. Buchtela a L. Niederle: Rukověť české archaeologie. Praha, 1910. — J. L. Červinka: Moravské starožitnosti. I. 1908. — J. Matiegka: Tělesné vlastnosti českého lidu. Za vzděláním č. 87, Praha, 1917. — J. Matiegka: Ethnogenie českého národa. Památky archaeologické, 1917. — L. Niederle: O počátcích dějin zemí českých. Český časopis hist. VI, 1900. — L. Niederle: Slovanské starožitnosti. Dílu I. část 1. a 2., Praha, 1902, 1904. — V. Novotný: České dějiny. Dílu I. část 1. Praha, 1912. — F. Palacký: Dějiny národu českého. Díl. I. Praha. — J. L. Pič: Starožitnosti země České, I-III. 1899—1909. — Slovenská čítanka vyd. mor.-slezská Beseda 1912 (zvláště článek Niederlův: Pravěk Slovenska).

Různé články v Čes. časopisu histor., v Památkách archaeol., v Pravěku a v časopise Spol. přátel starožitností v Praze.

Tabulka I. a II., i mapky *A* a *B* kresleny zvláště pro tento spis. Obrázky 1—8 byly vyňaty z Památek arch. a z Píčových Starožitností. Příslušné štočky zapůjčila ochotně Archeologická komise čes. Akademie věd a umění.

REV15

OBSAH.

	Str.
Úvod	3
I. Pravěk českých zemí. — Starší kultury středních Čech	6
II. Mohylová kultura jihozápadních Čech	13
III. Pole popelnicová na severovýchodu českých zemí a kultura knovízská	15
IV. Kultura galská (latěnská) a římská	21
V. Kultura merovejská a hradištní	25
VI. Pravěk vývoj Moravy, Slezska a Slovenska. — Archeologický přehled. — Souvislost kultur a jejich místní ohraničení	28
VII. Vztahy mezi archeologií a dějepisem. — Bojové a Markomani	31
VIII. Slovanské kmeny v českých zemích	35
IX. Plemenní pomíšenost starých Čechů a různost jednotlivých kmenů	44
X. Počet obyvatelstva Čech za slovanského osídlení a jeho složení	49
Závěr	53



V NAŠÍ NEJŠIRŠÍM VRSTVÁM URČENÉ KNIHOVNĚ ZA VZDĚLÁNÍM

za účasti »Osvětového svazu« posud vyšlo:

Cena h

1. Dr. L. Haškovec	O NERVECH A NĚKT. CHOROBÁCH	50
2. Dr. J. V. Daneš	BALKÁN PO VÁLCE R. 1913	50
3. Dr. Pallas	ZEMĚDĚLSTVÍ U NÁS I V CIZINĚ	50
4. Dr. J. Drachovský	DANĚ. (Výklad systému)	50
5. Dr. J. Krofta	ČECHY ZA PŘEMYSLOVCŮ	50
6. K. Karásek	JAK ULOŽITI PENÍZE	50
7. Dr. Boh. Baxa	SNĚM KRÁLOVSTVÍ ČESKÉHO	50
8.—9. Dr. Jan Heidler	ČESKÉ STRANY POLITICKÉ	100
10. Jiří Janda	O PTAČÍM STEHOVÁNÍ	50
11. Dr. Aug. Kroužilka	ČEHO TŘEBA VĚDĚTI O DRÁZE	50
12.—13. Dr. K. Dömin	VELIKÁNÍ ŘÍŠE ROSTLINNĚ. (S 6 obr.)	100
14. Dr. St. Hanzlík	POČASÍ A JEHO PŘEDPOVÍDÁNÍ	50
15. Dr. V. Joachim	PRÁVA A POVIN. OBČANA V OBCI	50
16. K. Domorázek	SOKOLSTVO	50
17.—19. Dr. F. Hrejza	ČESKÁ REFORMACE	150
20. J. Kalva	AVIATIKA	50
21. Dr. A. Wiesner	INFEKCE A DESINFEKCE. (4. vyd.)	50
22. Dr. J. V. Bohuslav	POSLEDNÍ VŮLE	50
23. Dr. Fr. Hýbl	ŘÍMSKÉ DĚJINY I	50
24. Dr. V. Mladějovský	BOJ PROTI DRAHOTĚ	50
25. Dr. R. Matouš	RÁDCE POZŮST. PO ZEMŘ. A PADLÝCH	50
26. Dr. E. Vozábová	VÁLKA A RODINA	50
27.—28. Dr. J. Chour	MEZINÁRODNÍ PRÁVO	100
29. Dr. J. Ryba	PRVNÍ POMOC	50
30. Dr. Aug. Kroužilka	BRANNÁ MOC V MÍRU I VÁLCE	50
31. Dr. F. Pošta	Z MINULOSTI NAŠÍ ZEMĚ	120
32. Dr. J. Jeništa	UMĚLÉ ZDROJE SVĚTELNĚ	50
33. Dr. J. Branberger	JAK NASLOUCHATI HUDBĚ. (4. vyd.)	50
34. Prof. Č. Vrabec	VÝVOJ HOSPODÁŘSKÉHO ŽIVOTA	50
35. Prof. E. Šmejkal	KULTURA DNEŠKA	50
36. Dr. Č. Klier	VŠENÁRODNÍ HOSPODÁŘSTVÍ	50
37.—38. Dr. K. Krofta	MISTR JAN HUS	100
39. Dr. J. Kallab	LÁSKA KVĚTIN. (S 8 obr.)	50
40. Dr. Fr. Rambousek	ŠKŮDCOVÉ Z ŘÍŠE HMYZÍ	50
41.—42. Dr. Bř. Foustka	PÉČE O DÍTĚ	100
43. Dr. J. Kallab	ZLOČIN A TREST	50
44. Dr. F. X. Harlas	UMĚNÍ A DOMÁCNOST	50
45. Dr. A. Wiesner	ZÁKLADY ZDRAVOVĚDY	50
46. Dr. Fr. Smotlacha	ŽIVOT NAŠICH HUB	50
47. Dr. Fr. Rambousek	NÁRODOHOSP. VÝENAM HMYZU	50
48. Dr. A. Soukup	CHEMIE V DOMÁCNOSTI	50
49. Dr. Fr. Hýbl	ŘÍMSKÉ DĚJINY II	50
50. A. Sychravová	RODIČE A DĚTI	50
51.—52. Dr. P. Zenkl	PRÍRUČKA SPRÁVNĚ MATEMATIKY	100
53. Dr.	ÚK PrF MU Brno	50
54. Dr.		50
55. Dr.		50
56. Dr.		120
57.—59.		150
60. Ing.		50
61. Dr. F		50



62.—63. Dr. V. Mathesius	WILLIAM SH	
64. Dr. L. Scheiner	BANKY	
65. Dr. K. Weigner	TĚLOVĚDA	
66. Boh. Bauše	DARY MOŘI	
67. Dr. K. Weigner	TĚLESNÁ V	
68. B. Treybal	DRUŽSTEVN	
69. Dr. B. Čejka	TAJEMSTVÍ	
70. Dr. Fr. Hýbl	ŘÍMSKÉ DĚJINY	
71. Mudr. PhDr. K. Zítko	KREV, DRAHOCENNÝ POKLAD	50
72.—73. Dr. G. Pallas	SLOVNÍKÉ CZÍCH SLOV	280
74. Prof. Dr. J. Seehák	MIKROBY	50
75. Dr. L. Jeništa	PRÁVO BOLESTI	50
76. Prof. Dr. Fr. Mareš	ŽIVOTNÍ ÚČELNOST	50
77. Prof. Dr. Fr. Slavík	NEROSTOPIS ČECH	75
78. Dr. V. Vilíkovský	ZEMĚDĚLSKÝ PRŮMYSL	50
79. Dr. K. Domin	KVĚTENA ČECH I.	75
80. Dr. A. Uhlíř	ETHIKA	120
81. Dr. O. Kádner	RODINA A ŠKOLA	50
82. Dr. V. Mladějovský	SÍLY PŘÍRODNÍ	50
83. Dr. Vlad. Růžička	O DĚDIČNOSTI. (Se 4 obr.)	50
84. Dr. Jar. Bidlo	KULTURA BYZANTSKÁ	75
85. Dr. E. Babák	O PROMĚNÁCH ENERGIÍ	50
86. Dr. J. Milbauer	DOBYTÍ VZDUCHU. (Se 6 obr.)	50
87. Dr. J. Matiegka	TĚLESNÉ VLASTNOSTI ČESKÉHO LIDU	50
88. Dr. V. Vilíkovský	ZEMĚDĚLSKÝ PRŮMYSL II.	50
89. Dr. K. Domin	KVĚTENA ČECH II.	180
90. Dr. K. Ron	BEZDRÁTOVÝ TELEGRAF A TELEFON	50
91. Dr. Bohumil Baza	ŘÍŠSKÁ RADA	50
92. Insp. L. Weigner	LIDOVÉ UMĚNÍ ČESKOSLOV. (S obr.)	150
93. Dr. Fr. Slavík	UŽITKOVÉ NEROSTY ČESKÝCH ZEMÍ	75
94. Dr. J. Pazourek	PENÍZE	50
95. Dr. B. Baza	STÁT	75
96. K. Kálal	SLOVENSKÉ POHLEDY	180
97. Ing. J. Veselý	ENERGIE A PERPETUUM MOBILE	50
98. Dr. K. Křofsta	VÝVOJ ŘÍŠE RAKOUSKÉ	75
99. Dr. F. Fahoún	SPÁNEK A SEN	75
100. Dr. J. Matiegka	VZNIK A VÝVOJ NÁRODA ČESKOSLOV.	80
101. J. Wurmová	MÍROVÉ HNUTÍ	75
102. Dr. K. Kavina	PÉČE ROSTLIN O POTOMSTVO	100
103. Dr. V. Růžička	HLAD	75
104. Dr. St. Nikolau	RAKOUSKO-UHERSKO	75
105. Kar. Karásek	VÁLEČNÉ MILIARDY	150
106. Dr. L. Matiegková	JAK VZNIKLO PÍSMO	120
107. Kar. Kálal	ROZHLED PO DĚJINÁCH SLOVENSKA	120
108. Dr. Fr. Slavík	NEROSTOPIS MORAVY, SLEZSKA A SLO- VENSKA	120
109. Dr. M. Weingart	VÝVOJ JAZYKA ČESKÉHO	120
110. Prof. Fr. Klapálek	JEPICE	75
111. Dr. Fr. Počta	GEOLOGICKÝ OBRAZ ČECH	150
112. Dr. V. Posejpal	SVĚTOVÝ NÁZOR ENERGETICKÝ	160
113. Dr. O. Pertold	ÚVOD DO STUDIA NÁBOŽENSTVÍ	160
114. Dr. J. Páta	LUŽICE. (S mapou)	400
115. Dr. M. Weingart	PŘEHLED LITERATURY BULHARSKÉ	280

Ve vydávání sbírky se pokračuje.

Každý svazek lze jednotlivě zakoupiti v kterémkoli knihkupectví.

Nakladatelství JOS. R. VILÍMKA v Praze,
 Spálená ul. 13. — Filiiálka; Videa I., Schottenring 1.