

»DĚVÍN.«

Kommission pro historicko-archaeologický výzkum velkomoravského hradu Děvína

ustavila se jako odborová sekce při Moravském klubu archaeologickém v Brně úplně samostatně.

Úkolem jejím jest:

- a) prováděti archaeologický výzkum na hradištích děvinských a po okolí, vykopané památky zachrániti a soustředovati v místním museu, zabrániti jejich rozvlečení i vykopávání jich nepovolanými;
- b) založiti archiv týkající se otázky velehradsko-děvinské, sebrati dosavadní zprávy historické, mapy a obrazy míst těchto, registrovati tradici a t. d.
- c) založiti museum, kterému zatím věnuje místností J. E. Dr. Josef Zavadil ve své vile v Děvinské Nové Vsi.

2. Komissí tuto tvoří:

- a) výbor z odborníků (historikové, archaeologové a geologové) členů Mor. arch. klubu, zatím počtem 9 s právem kooptace dalších členů dle potřeby. Tento výbor volí ze sebe na 3 léta předsedu, místopředsedu, jednatele, pokladníka, správce musea a správce archivu.
- b) Členové zakládající, kteří na práce výzkumné věnují jednou pro vždy dar na penězích nejméně 50 K.
- c) Členové přispívající, kteří na práce výzkumné přispívají ročně 2 K.
- d) Korporace přispívající ročně nejméně 3 K.

Tito všichni členové mají právo na bezplatnou návštěvu musea, archivu a míst, kde se výzkumné práce provádějí, na bezplatné dodání publikace Komissí vydávané ročně o stavu vykonaných prací a vyúčtování svěřených peněz, a právo návrhů při veřejné schůzi Kommission na doplnění výboru odborníky.

3. Veřejná schůze Kommission odbývá se zároveň na výročním sjezdu Mor. arch. klubu. Na schůzi této podávají činovníci zprávy o vykonaných pracích výzkumných i spolkových a jednatel předkládá program práce na rok příští.

O všech pracích, vykonaných Kommissí, uveřejňovány budtež stručné zprávy v denních listech a samostatné monografie ve sborníku »Děvín« mimo výroční zprávu obsahující přehled výkonů, příjmů a vydání za každý

Příhlášky členů, příspěvky a dary přijímají jednatel inž. I. L. Červinka, c. k. konservátor v Kojetíně a pokladník prof. Fr. Rajchl v Uher. rok. —

Brodě. —



»DĚVÍN,«

Kommission pro historicko-archaeologický výzkum velkomoravského hradu Děvína při Moravském Archaeol. Klubu v Brně.



DĚVÍN.

VELEHRAD ŘÍŠE VELKOMORAVSKÉ

Napsal

I. L. ČERVINKA.

S obrázky a plány.



V Brně 1914.

Nákladem „Děvína“. — Tiskem J. Slováka v Kroměříži.

F 4288

10

036321
11-C-180

pp.



Půl století trvá už spor o umístění Velehradu velkomoravského, hlavního města knížat Rastislava a Svatopluka a bydliště slovanských věrověstcův. Spor tento konečně dospívá svého rozřešení. Zůstane zásluhou Jeho Excellence pana JUDra Josefa Zavadila, c. a k. tajného rady ve Vídni, jenž mistrným výkladem starých zpráv kronikářských dovedl, že městištěm tohoto hlavního hradu velkomoravského mohlo býti jedině hradiště Děvínské při vtoku řeky Moravy do Dunaje a výklady své pověřil také topograficky.

Nezbývá už než tyto nové these, které svou přesvědčující jistotou odzbrojovaly předem jakékoli námitky a pochybnosti, doložiti a realizovati archaeologicky. Jeho Excellenci panu Dru J. Zavadilovi podařilo se též v dorozumění s archaeologickou sekcí prešpurkskou získati povolení k těmto vědeckým výzkumům archaeologickým nejen od majitele půdy J. J. knížete Pálffyho, nýbrž i od Král. centrální kommisce pro pěstování památek v Budapešti se schválením Král. vrchní inspekce zemských musej v Budapešti.

Ku provádění výkopů odborným způsobem přizval si pan Dr. J. Zavadil členy Moravského archaeologického klubu v Brně, kteří ustavili ze sebe sekci „Děvín, kommisce pro historicko-archaeologický výzkum velkomoravského hradu Děvína“, která hodlá provést v řadě let systematický výzkum archaeologický jak na hradišti Děvíně samém, tak i v okolí a dovolati se též podpory celého národa československého, protože rozsáhlou tuto a nákladnou práci není možno podniknouti soukromníkům a otázka, které výzkumy sloužiti mají, hluboce zasahuje v prvotní dějiny našeho národa. Kommisce tato doplní se na výročních schůzích ve všech oborech nejlepšími znalci domácí vlastivědy, aby všichni odborníci mohli pronést své úsudky a uplatniti své zkušenosti.

První pokusné výzkumy provedeny byly v září letošního roku pod vedením J. E. pana Dra J. Zavadila a pana J. Slovák na prvním hradišti (nad lomem) u Nové Vsi Děvínské a pod vedením pořízeného na hradišti Děvínském a na druhém hradisku (na Sandberku) u Nové Vsi Děvínské. Tyto výkopy přesvědčily nás, že systematický výzkum hradiště Děvínského i všech jeho předpevností poskytne bohatý materiál archaeologický ceny opravdů netušené a dalekosáhlé jak pro vědu archaeologickou vůbec, tak pro otázku příchodu slovanských předků do našich vlastí a pro dějiny velkomoravské říše zvláště.

Přítomný spisek má býti informačním úvodem do otázky celého sporu, zprávou o podniknuté letošní práci a programem pro rozdělení dalších výzkumných prací na příští léta.

Z té příčiny bylo třeba opakovati stručně dějiny sporu v otázce Děvína velkomoravského a pojmouti zatím aspoň do předběžného ohledání všechna sporná místa na Dyji a nad Moravou; nad Dunajem pak jen, pokud bylo na sjezdu Kommissé v srpnu t. r. usneseno: hradiska nad Novou Vsí Děvínskou a hlavní hradiště Děvínské zakresliti, popsati a provésti pokusné výkopy. Rokem 1914 počne se se systematickým výzkumem Hradiště Děvína, dále ohledají, zaměří a zakreslí se další předpevnosti na Kobyle, na Chlumci, na Glavici, nad cementárnou, na Galgenberku a nad Důbravkou a všude tam provedou se zároveň pokusné výkopy.

Příznivý podzim letošní dovolil podniknouti ještě další výzkumné práce, z nichž mohu zatím prozraditi, že se nám podařilo zjistiti na území děvínském nejen další dvě nová opevnění, nýbrž i dvě skupiny mohyl a rozlehlé sedliště.

Členové Kommissé s Jeho Excellencí svým předsedou v čele podjali se svých úkolů s takovým zápalem, že záleží jenom na podpoře a porozumění naší vlastenecké veřejnosti, aby celá práce přinesla pozitivní výsledky co nejdříve.

Jménem Mor. arch. klubu jest mi milou povinností vysloviti díky Jeho Excellenci panu Dru J. Zavadilovi za blahovolné a obětavé podpory všech našich prací, panu J. Slovákovi, knihtiskaři v Kroměříži, za nákladné kopání na Hradišti v Děvínské Nové Vsi, panu prof. Fr. Rajchlovi v Uher. Brodě a panu prof. Fr. Pospíšilovi v Olomouci zvláště za obětavé doprovody po hradiskách a za nákladné zhotovení fotografických snímků.

V Kojetíně, v říjnu 1913.

J. L. Červinka.

Spor o Děvín Velkomoravský.

Kronikář fuldský vypravuje, že král Ludvík r. 864 vypravil válečné tažení proti Rastislavu moravskému. Šalomoun, biskup kostnický, přinesl k této výpravě požehnání papežovo¹⁾ a vojsko francké dalo se v srpnu na pochod na Moravu. Přelavilo se u Tulnu přes Dunaj a brzo na to oblehlo Rastislava v jednom městě, jež v řeči onoho národa *Dovina*, t. j. děvka (puella) se zove.

Toho opevněné město (slovansky „grad“, latinsky „civitas“) stotožňoval vydavatel annálů fuldských, *Pertz*, s Děvínem (Theben, Dévény) při vstupu řeky Moravy do Dunaje²⁾ a naši dějepiscové ho v tom následovali, jak *Palacký*³⁾ tak i *Dudík*.⁴⁾ Dr. Hermenegild *Jireček* však mínění tomu postavil se na odpor a dokazoval, že dnešní uherský Děvín nad Dunajem není městištěm Děvína Rastislavova, což prý vysvětluje z porovnání souvěkých pramenů, „čemuž i to svědčí, že by Děvín v poloze Děvína dnešního dokonce nebyl sloužil k obraně Moravy proti nepříteli přicházejícímu (od západu ze zemí franckých). Víme zajisté z pramenů souvěkých, že Frankové, táhnouce do Moravy, Dunaj překračovali a lodě své na Dunaji zanechavše do země se brávali . . . Nám se zdá, že hrad Děvín hledati se má v těch místech na dnešním pomezí rakousko-moravském, kde se stýká se Svratkou Dyje, a kde jest vojskům z rakouské strany táhnoucím strategický přístup jak do údolí Svratky k Brnu, tak i do údolí Moravy k Velehradu.“⁵⁾

Toto *Jirečkovo* mínění převzal *Dudík* za své patrně teprve vlivem polemiky *Brandlovy* o Velehrad a určil městiště Děvína Rastislavova ještě blíže: „spaťruje se podnes nad Mušovem v úhlu

¹⁾ Friedrich G., Codex dipl. regni Bohemiae I. str. 6.

²⁾ Monumenta Germaniae S. S. I. 358, pozn. 52.

³⁾ Dějiny nár. českého. (V Praze 1864), I. str. 75.

⁴⁾ Mährens allg. Geschichte (Brünn 1860) str. 103.

⁵⁾ Světozor 1859, str. 378.

mezi stokem Jihlavy, Svratky a Dyje rozsáhlé hradiště, po německu *Burgstatt* řečené.“⁶⁾

Bretholz připojuje se rovněž k mínění vyslovenému *Jirečkem* a má za to, že *Dovina* je totožná s *Děvicí* (německy *Maidburg*) ne- daleko *Mikulova nad Dyjí*, neboť přece prý zní především dosti pravdě nepodobně, že by vojsko překračovalo *Dunaj u Tulna*, aby se dostalo do *Děvína (Theb)*. Dále prý lze sotva za pravdu přijmouti, že by byl *Rastislav* měl tak blízko při *Dunaji* a při francké hranici hlavní pevnost.⁷⁾

Nověji přidali se k lokalizaci této prof. *Rud. Dvořák*⁸⁾ na *Moravě* a prof. *Václav Novotný*⁹⁾ v *Čechách*. Tento pochybuje zejména, že by se byl *Rastislav* uchýlil do hradu, který u vchodu do jeho říše ležel, a dodává dokonce, „který tam neležel“ (totiž u *Dunaje*). Že by říše *moravská* již tenkrát byla sahala až k *Dunaji*, je prý nejisté, ale jistě centrum její bylo prý na *Moravě*, a tam mířil také *Ludvík*, přešed *Dunaj u Tulnu*, dále svědčí proti tomu i sám pramen, z jehož slov jest dosti patrné, že tento hrad neležel při *Dunaji*, nýbrž za *Dunajem*.

Všechny tyto výklady, domněnky a tvrzení mají však tolik slabín, že s nimi není třeba vůbec dlouze a široce polemizovati, pročteme-li jenom pozorně zápis *annálisty fuldského* k r. 864: „*Král Ludvík* v měsíci srpnu vtrhnul s velikou mocí za *Dunaj*, *Rastislava* oblehl v jednom městě, které se v řeči onoho národa nazývá *Dovina*.“

Annálista zaznamenává tedy zcela prostě, že *Ludvík* přešel za *Dunaj*, aby mocně vpadl do říše *moravské* a zapisuje dále jméno hrazeného města *Rastislavova*, neudává však naprosto, že by leželo při *Dunaji* samotném nebo dále od *Dunaje*. *Ludvík* přeplavil se s vojskem svým už u *Tulnu* patrně jenom z toho důvodu, aby přechod dále od hranice *moravské* byl proveden v pokoji, a aby mu nebylo bráněno vojskem *moravským*. *Rastislav* nejspíš snad v čas připraven a vida pak *franckou* přesílu, nepustil se do otevřeného boje a dal se oblehnouti v městě „*Dovině*“.

Nelze rozumným důvodem doložiti, že by hranice říše *velkomoravské* nemohly už tehdy sahati až po *Dunaj* (aspoň snad v dnešní

⁶⁾ *Dějiny Moravy* (v Praze 1871) I. str. 87.

⁷⁾ *Dějiny Moravy*. (V Brně 1896) str. 36. (Srov. též *Dümmle r*, *Gesch. des ostfränk. Reiches*, 2. vyd., str. 86, pozn. 4.

⁸⁾ *Dějiny Moravy*. (V Brně 1899) str. 29.

⁹⁾ *České dějiny* I. (V Praze 1912) str. 310, 340.

stolici *prešburské* a *nitranské*); písemných záznamů proti tomu nestává! Politické hranice tehdy kryly se jistě s hranicí jazykovou, zcela určitě tam všude, kde tomu napomáhala ještě hranice fyzická toho druhu, jako byl *Dunaj*! A že říše *velkomoravská* byla především říší národa a lidu *slovenského*, *usedlého* už tehdy po obou březích *dolní Moravy*, *Váhu* a *Nitry*, o tom nemůže být sporu, když si uvědomíme tehdejší osídlení zemí, která dnes zoveme *Moravou* a *Slovenskem uherským*: osazena byla úrodná rovina řeky *Hané* a *dolní tok řeky Moravy*, a jejich přítoků; celá *vysočina českomoravská* a celá *východní část země (Valašsko)* byla přece *liduprázdná*.

Šla-li tedy hranice *moravská* proti *krajišti rakouskému (Ostmark)* po *Dyji* nebo i o něco níže, byl by grad *Dovina* ležel při samé *zemské hranici*, ať už byl na *Dyji* či nad *Svratkou* zrovna tak jako ležel-li u vstoku *Moravy* do *Dunaje*.

Dějepisové mají o *Dovině Rastislavově* jediný písemný záznam, ale lokalizují ji na tři různá místa: jedni ku vstoku *Moravy* do *Dunaje* na dnešní *Děvín*, jiní nad *Dyji* na zřícenině hradu *Děvičky* a ještě jiní ke stoku *Dyje* se *Svratkou*, na „*Burgstadi*“ nad *Mušovem*. *Historicky* tedy tento spor řešiti nelze a dlužno proto hledati rady a pomoci u *filologie*, *topografie* a zejména pak v *archaeologickém výzkumu*.

Annálista fuldský transkribuje jméno *Rastislavova* gradu „*Dovina* id est puella“ patrně z neznalosti jazyka místo *Devina*. Název ten by však neznamenal, že by původní název zněl „*Devina*“ a ne „*Děvín*“, neboť *Němci* zachytili *genitiv* původního názvu, který slyšeli asi nejčastěji (z *Děvína*, do *Děvína*), jak (vedle lokálu) ostatně nejčastěji bývají názvy našich míst zapisovány ve starých listinách *latinských*, a tento *genitiv* zaznamenal i *kronikář*. Na starých mapách a obrazcích píše se jméno *Děvína*: *Dewin*, *Dewyn*, *Dewen*, *Deben*, patrně už přispůsobené *německému jazyku*, z čehož povstalo *německé Theben*. Zajímavé jest, jak *Dr. J. Zavadil* připomíná, že i hrad *Duino* v *Přímoří*, který se též původně nazýval *Děvínem*, stejně prodělal všechny variace tohoto jména v rozličných dobách jako *Děvín velkomoravský*: *Dewin*, *Duwin*, *Dowin*, *Doino*, *Dewein*, *Towino*, *Thybein*, *Theben* atd.¹⁰⁾

Prof. *Aug. Sedláček* má za to, že odvozování jména *Děvína* od „*děva*“ nebo dokonce „*dívati*“, odporuje starému tvoření místních

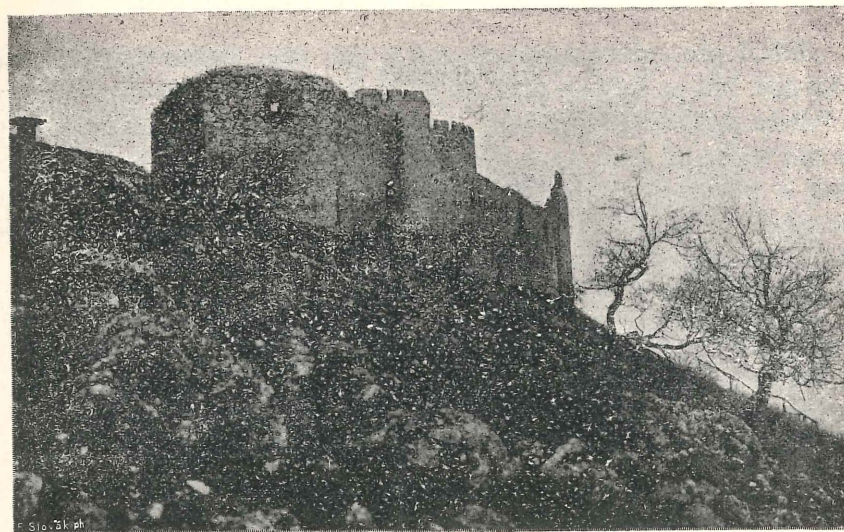
¹⁰⁾ *Velehrady Děvín a Nitra*, str. 47, 79.

jmen. Jest nesporné, že taková stará jména odvozována jsou ode jmen osobních; je-li Teřín odvozen od Tety, Libušín od Libuše, Strachotín od Strachoty, sluší to také říci o Děvině. Na ráně je staré jméno Děvek (1143), jinak Děvík (v nekrologu Podlažském); možno mysliti i na zkratku Diva, která je zvláště oblíbena na Moravě.¹¹⁾

Místní ohledání a po případě archaeologický výzkum (— pokud mohl býti ovšem proveden —) všech těchto naznačených míst vnáší do celé této záhady docela jiné světlo.



¹¹⁾ Čes. čas. hist. 1913, str. 366.



Obr. 1. Zřícenina hradu Děvičky na Pavlovských horách.
(Pohled od jihu.)

Hrad Děvičky (Maidberg) nad Dyjí.

Zřícenina hradu Děvičky, německy Maidberg*) vypíná se na nejsevernějším ostrohu pohoří Pavlovského**) nad Dyjí. Hrad sám byl nevelikého rozsahu a je celkem dosti dobře zachován; zříceniny byly nedávno podezděny a částečně opraveny, patrně jen z piety, aby rozklad neúprosně postupující aspoň na nějakou dobu ještě byl pozdržen. V celku byly tu jenom dvě budovy: palác má tvar obdélníka s okrouhlou hradební zdí od jihu a zdi jeho stírní po celé východní a šířce jižní; šířkou svou (asi 8 m) s nádvořím na straně západní zabírá celý hřbet horského ostrohu, který na tři strany, k západu, k východu a na sever spadá velmi srážně od samých zdí hradebních i palácových. (Obr. 1.)

Před touto hlavní budovou vypíná se o něco dále k jihu na hřebenu skály (428 m) zbytek osamocené věže v půdorysu tvaru pětiúhelného. Kolem ní táhne se příkop i mezi hlavní budovou hluboko ve skále vylámaný. Vchod do hradu byl patrně pod věží se strany západní.

*) Na vojenských mapách všude uvedeno nesprávné jméno Maidenstein, jak už Wolny svým časem vytýkal.

**) Rovněž nesprávně užívá se stále po knihách výrazu »Palavské vrchy«. Osada, po níž mají vrchy jméno, německá Palau, slula poctivě česky Pavlov ještě k r. 1334 a 1347 (Pablow).

Odtud přes nízké sedlo stoupá k jihu dále hřeben ostrohu ještě o víc než 100 m výše a aniž se příliš rozšiřuje, dosáhne výšky Δ 540 m a utvoří vrchol hory Maidenberg zvané a zdaleka po jižní Moravě viditelné jako nejvyšší vrch Pavlovského hřebu horského. Odtud a zvláště ode „3 křížů“ je rozkošná vyhlídka po celé jižní Moravě, hluboko do Dol. Rakous a do Uher. Rozhled tento je jistě z nejkrásnějších a nejúchvatnějších pohledů v naší vlasti.

Úzký hřeben ostrohu s hradem Děvičkami zabrán je tedy veskrze hradní budovou nejvýše 15 m zšíří a to po celé délce, takže v těchto místech nebylo mnoho místa pro zděný panský hrad skrovných rozměrů, tím méně polom pro opevněné město („civitas“) po způsobu staroslovanském. Ale ani skalnatý a úzký hřeben hlavní hory nejen že nemá stop po opevnění náspej nebo příkopem, nýbrž nehodil se za pravěké útočiště a sedliště ani svou skrovnou rozlohou a nerovným terainem, a zvláště ne pro naprostý nedostatek vody. Také tu jakákoli kulturní vrstva nadobro schází.

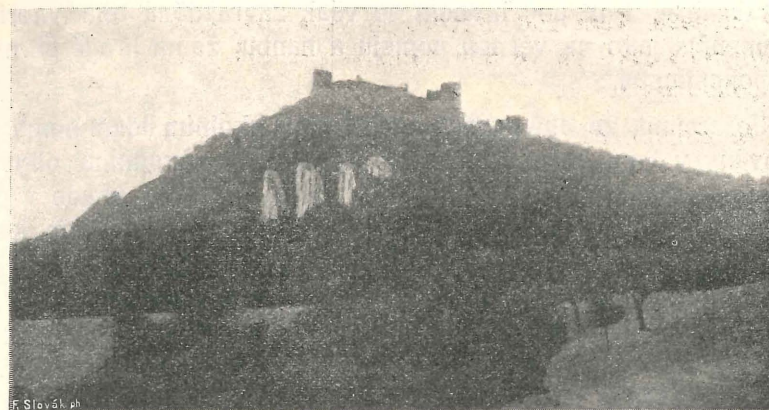
Pokud lze v písemných zprávách sledovati, uvádí se v nejstarší zprávě na hradě Pavlovském k r. 1222 Štěpán (z Medlova, předek panů z Pernštyňa) jako „castellanus de Dewiczki“ a k r. 1223 jako „burgravius de Dewichki“. Dalším purkrabím zpomíná se k roku 1234–1237 Lipolt (Lupoldus), zároveň vrchní číšník znojemského knížectví a od r. 1241–1251 Cerha. R. 1294 byl tu purkrabím Zdeslav ze Šternberka, k r. 1306 kastelánem Zdeněk, příbuzný Raimunda z Lichtenburka, nejvyšší lesní král. hvozdů v Čechách a na Moravě, k r. 1320 purkrabím Filip z Jakodova.¹⁾

R. 1334 dává král Jan z Lucemburka „náš dům Maidberg na Moravě na řece Tey, k tomu městys Tracht a pod zahradami ve Vistanicích ves Pawlow, Stahrnice atd.“ v léno Hartneidovi z Lichtenšteinu za utrpené škody při vpádu nepřátelských vojsk polských, uherských a rakouských.

R. 1619 obsadil hrad Maidberg, pověstný svou pevností, kardinál z Dietrichšteina svým vojskem. Po dobytí Mikulova stekli Švédové také hrad Děvičky r. 1645 a spálili jej. Rok na to byl dobyt zpět rakouským vojvodcem Ludvíkem de Souches, ale od té doby zůstává hrad už opustlý a od r. 1784 vůbec už jen zříceninou.²⁾

¹⁾ Srov. Erben, Regesta 406, 407, 499, 523, 546, 547, 579, 708. — Friedrich, Codex II. 225, 237.

²⁾ Wolny, Die Margr. Mähren, Brünnner Kr. II. str. 183, 207, 208.



Obr. 2. Zřícenina hradu Děvičky, pod hradem 3 zkamenělé panny se psem. (Pohled od severozápadu.)

Ze zápisů těchto je tedy zřejmo, že hrad nazýval se původně *Děvičky*, německy *Maidberg* (Meidberch) nikdy však ne *Děvín*! Později převládá jméno německé, které se r. 1490 a 1525 překládá na *Dívčí hrad* a r. 1537 *Dívčí hrady*. Dále dá se usouditi, že byl vystaven počátkem XIII. století jako hrad zeměpanský a že tam bylo královské purkrabství snad i s krajským soudem, kteréž úřady přestěhovány sem z blízkého hrazeného města „castrum Strachotín“³⁾, o němž níže.

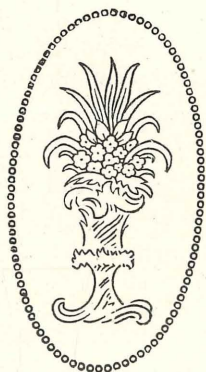
Spojovati tedy tento třeba královský hrad Děvičky s velkomoravským městem Rastislavovým Děvínem není důvodu ani dle pramenů historických ani filologických, archaeologicky pak už vůbec nikoli. Co se tkne jména jeho Děvičky, myslím, že souvisí s místní pověstí o zkamenělých pannách, jak ji též připomíná Wolny.

Pod samým hradem totiž na svahu severozápadním strmí v lese těsně při sobě tři vysoké a mohutné balvany a čtvrtý o něco nižší. (Obr. 2.) Pověst vypravuje, že jsou to tři zkamenělé dcery budovatele hradu, zakleté i s jejich zamilovaným psíkem, protože se rouhaly a rodiče proklínaly. Dle jiné pověsti jsou to tři tatarské princezny s psem, které na svých cestách zabloudily až sem na hrad. Byly tu také pohostině přijaty, ale lakočný rytíř oslněn jejich bohatstvím, zavraždil je a v bouřivé noci jejich mrtvoly svrhl i se psem se

³⁾ Srov. též A. Sedláček, Čas. Mat. mor. 1891, str. 306, Čes. čas. hist. 1913, str. 364.

skály do lesa. Tam pod hradem se však zavražděná těla vzpřímila a zkameněla jako na věčnou pomstu a hanbu, že na hradě porušeno bylo pohostinství.

Je zřejmo, že obě pověsti nebyly mezi okolním lidem německým dochovány v tom znění, jak byly vybájeny u původního obyvatelstva slovanského, které tu v dobách založení hradu všude v okolí ještě sídlilo. Německá pověst uvádí se ve spojení s hradem, kdežto slovanská musela vzniknout dříve než hrad byl vystavěn, neboť hrad vzal od těchto zkamenělých panen i své pojmenování „Děvičky“, jak ostatně by dobře svědčil i jeho německý překlad na „Maidenburg“.



»Castrum Strachotín.«

O staroslovanském hradě Strachotíně jsou sice jenom nepatrné zprávy, ale přece můžeme z nich souditi, že tu byly jednou v městě hrazeném krajské úřady sídlem a že Strachotín náležel do počtu znamenitějších osad moravských. Tak praví se v listině z r. 1176, že kníže Konrád III. znojemský daroval kostelu olomouckému „*terram ad castrum Strachotín pertinens . . . circui tui Dobřeřín adjacentem.*“¹⁾ Náležel tedy Strachotín ke knížectví znojemskému jistě jako hradiště nejvýchodněji položené.

Jiné dvě listiny, sepsané sice později (ve XII. věku), ale udávající přece zprávy též od jinud známé a zaručené, uvádějí k r. 1073 mezi moravskými městy krajskými též Strachotín. Tak odváděla města Olomouc, Přerov, Rokytno, Znojmo, Brno a Pustiměř kolegiálnímu klášteru v Boleslavi ročně po 1 hřivně a po 2 volech, hrady Spyřinov, Hodonín, Břeclava a Strachotín jenom polovici tohoto poplatku: půl hřivny a jednoho vola, z čehož se dá též souditi, jak připomíná *Dudík*, na rozlohu i zámožnost jednotlivých hradních obvodů.²⁾

A toto *castrum Strachotín*, opevněné krajské město, stávalo pod samými vrchy Pavlovskými na Dyji a opevnění jeho dochovalo se do dnes.

Hradiště strachotínské je klassickým příkladem opevněného města po způsobu staroslovanském v bažinatých rovinách naproti zděnému hradu po způsobu německém stavěnému z pravidla na nepřístupných skalnách jako jsou právě Děvičky.

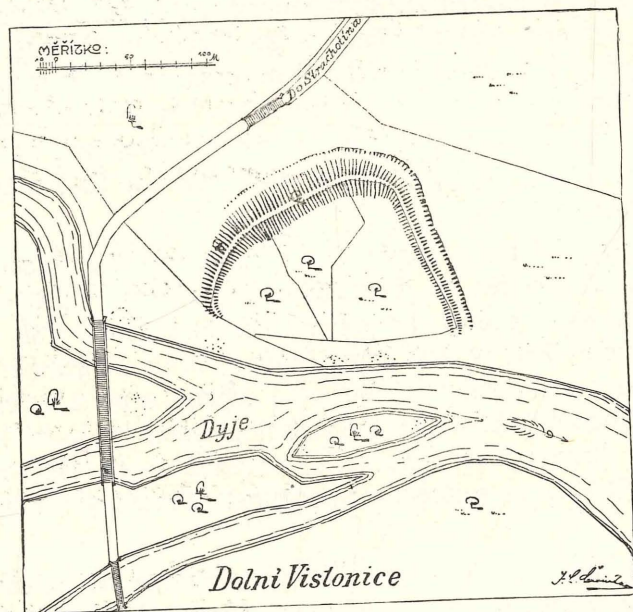
Opevnění příkopem a náspem zachovalo se v celém svém původním rozsahu mezi dnešní vsí Strachotínem (Tracht) a Dyjí u samé silnice do Dolních Višonic vedoucí. Založeno bylo v bažinatých lučinách a lesích, patrně na nevysokém ostrůvku, a ohrazeno v podobě

¹⁾ Friedrich, Cod. dipl. I. 255.

²⁾ Dějiny Moravy, IV. str. 132. — Friedrich, Cod. dipl. I. 361, 370. — Srov. též Palacký, Dějiny nár. čes. I. str. 463 a Dr. F. Šujan, Vývoj hradů na Moravě v I. 1029—1197 (Čas. Mor. zem. musea 1906, str. 286).

ledvinité mohutným náspem a kolem do kola před ním vyhozeným hlubokým příkopem. Tento násyp i hluboký příkop zachován je velmi dobře, jistě v původní své mohutnosti zejména v lese přiléhajícím ku hradisku od východní strany.

Se strany severní je už oráním souběžných polí valně do přilehlého příkopu i do vnitř nádvoří rozvezen a snížen, podobně celý západní val porušen lésně kolem se táhnoucí vysokou silnicí; k stavbě její bylo jistě použito hojně materiálu z tohoto náspu, jak též příkop



Obr. 3. Plánek hradiska na Dyji u Dol. Vistonic.

silniční zřejmě ukazuje, ač se zdá pravděpodobným, že silnice vedena je vůbec na starém náspu, protože souběžný příkop, nyní močálovitě prohloubený, je pouhým pokračováním příkopu pod nejvyšším náspem za silnicí zachovaným.

Ochoz celého hradíště měří daleko přes 2200 kroků, delší osa přes 800 a v menší přes 400 kroků.

V rohu severozápadním, právě tam, kde silnice přes most přecházející dotýká se náspu, zatáčí se v lese vysoký násyp obloukem k ohybu silnice ohražující vyšší místo asi 200 kroků dlouhé a mezi oběma valy přes silnici asi 70 kroků široké, jakési nádvoří či spíše místo vyvýšené pro palác knížecí nebo budovy úřadů a úředníků.

Povrch tohoto nádvoří je velmi nerovný odvážením hlíny, mohutný násyp pořád však až 3 m zvýší je blíž mostu rozvezen na lesní cestu a k zavezení příkopu, který se souběžně s ním táhne v lese až zase k silnici. (Srov. plán hradíště na tab. I.)

Vnitřek hradiska je částečně rozoráván, z části pokryt lučinami. Na katastrální mapě zanesen název „Peterswiese“. Rozoraná pole jeví silně popelitou ornici s četnými střepinami rázu hradíštného, nejčastěji vlnicí a rovnými čarami zdobenými. Okolí hradiska je úplně rovinné, proryté jen bažinami a tůňemi, zůstávajícími po



Obr. 4. Hradisko na Dyji u Dolních Vistonic.
(Vysoký-násyp od západní strany.)

každém rozvodnění Dyje a jejich ramen a přítoků. Pokud nerozkládají se tu listnaté lesíky, vše je zalučeno, zejména směrem k dnešnímu Strachotínu a pak k jihu až po Dyji. Prostředem hradíště vedl dříve starodávný chodník jako nejkratší spojení Strachotína s Vistonicemi.

Toto hradíště strachotínské má nemalou podobnost se současným Hradiskem pod Spytinovem u Napajedel, jak jsem je r. 1897 v lukách u Moravy zjistil³⁾ i archaeologicky.

Zajímavějším jest zvláště ještě tím, že sotva 500 kroků po silnici dále k Vistonicím je na samé řece Dyji proti kostelu Dolnovistonskému v rovině

³⁾ Srov. Časopis vl. mus. v Olomouci 1899, str. 42.

hradisko „Hoher Garten“

už na půdě Dolnovistonské, avšak rozměrů skrovnějších. Jsouc podoby rovněž ledvinité, měří v ochozu po náspu jenom asi 600 kroků, za to však má násyp mnohem mohutnější: na straně západní přes 5 m vysoký a na straně východní pořád přes 2 m zvýší. Jižní část hradiště i s náspem porušena je řekou Dyjí, která právě v těch místech zaražena jsouc v toku ostrůvkem, při vyšší vodě své proudy mocněji na strany shání. Kolem celého náspu téměř znamenat lze ještě dobře stopy příkopu, nyní valně už bahnem zaneseného. (Obr. 3.)



Obr. 5. Hradisko na Dyji.
(Pohled do Hradiska přes východní násyp.)

Násyp zvenčí je porostlý houštim a stromy (obr. 4), vnitřek násypů a celé hradisko pokryto trávnikem a ovocnými stromy, řídko vysázenými. Vnitřek hradiska a úbočí valů má všude silnou tmavou kulturní prst s četnými úlomky nádobí hradištného rázu a vypálenou mazanicí. (Obr. 5.)

Vistonští nazývají hradiště „Hoher Garten“, jeho strategického účelu jsou si vědomi potud, že je pokládají za „šance z doby francouzských válek“.

Jak souvisí toto hradisko s hradištěm strachotínským, není možno rozhodnouti, pokud nebude na obou proveden archaeologický

výzkum v dostatečných rozměrech. Mám za to, že hradisko toto pořízeno bylo z ohledů strategických nad brodem přes Dyji a aby v prvním návalu nepřátelského vpádu krylo hlavní grad při nenačalých vpádech nepřátelských.

Obě opevnění pozbyla ovšem své důležitosti, jakmile šířícím se zvykem po našich vlastech stavěti zděné hrady zeměpanské vybudován byl také poblíž nad Strachotínem mnohem nepřístupnější hrad „Děvičky“ na vysoké skále. Tam se knížecí úřady a soudy cítily mnohem bezpečněji, hradiště strachotínské opustilo, z krajského města zůstala pouhá ves a její obyvatelstvo, odkázané na zemědělskou výživu, opustilo hrazené městiště v bažinách a založilo o něco výše osadu novou, aby mělo blíže k pozemkům svým a lánům ve vyšších a suchých polohách.

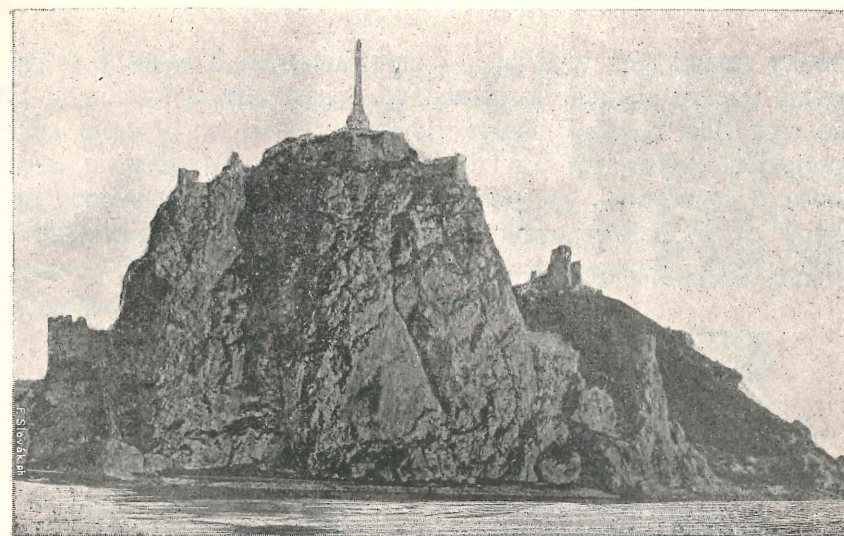


»Burgstadt« nad Mušovem.

Proč historiograf *Dr. B. Dudík* umístil „hradiště Děvína Rastislavova“ nad stokem Jihlavy, Svratky a Dyje, na hradiště „Burgstadt“ řečené, znal-li místa tato z vlastního názoru, nevím, ale patrně k mínění tomu dospěl teprve polemikami *Brandlovými* a na základě článků *Jirečkových*. Jistě spíše jenom, aby vyhověl, než z vlastního přesvědčení vyhledal v topografii *Wolného*, že čtvrti hodiny severozápadně od Mušova leží kopeček Burgstadt.

Tento kopeček dosti rozlehlý vystupuje z roviny a bažinatých údolí Jihlavy a Dyje severozápadně nad městysem Mušovem asi 50 m (Δ 222) a tvoří podlouhlý hřbet od severu k jihu. Podél táhne císařská silnice do Pohořelic. Nelze mu nepřiznati strategického významu i poblíž význačných hor Pavlovských. Náhorní jeho rovinka je dosti rozsáhlá, aby pojala větší tábor vojenský anebo i rozsáhlé město pravěké. Celý kopeček rozorává se anebo posázen je vinohrady. Prošel jsem ho důkladně r. 1901 a letos znovu, jak na návrších tak i po stránkách, avšak po nějakém trvalejším osídlení pravěkém nebo dokonce po větší pevnosti či táboru vojenském, není tu nejen stopy a památky, nýbrž ani valu z hlíny nahozeného tu nebyvalo a není tu nikde ani nejmenší stopy po ohništích, popelu a vrstvách kulturních, které všude zůstávají, kde se člověk delší dobu zdržoval. A tu všude jenom hnojem zčernalá, kyprá prst a ornice, hluboko zrigolovaná hlína vinohradů bez popela, bez střepin a beze všech jiných zbytků, svědčících o někdejší přítomnosti lidstva. A zakopáme-li hloub, vyvalí se štěrk a skála.*)

*) Srov. I. L. Červinka, Děvína a Velehrad (Kroměříž 1902), str. 5.



Obr. 6. Děvínské zříceniny nad Moravou a Dunajem.
(Pohled od západu.)

V předu skalisko se sochou Arpádova bojovníka, v pozadí v pravo starší zřícenina nad Dunajem.

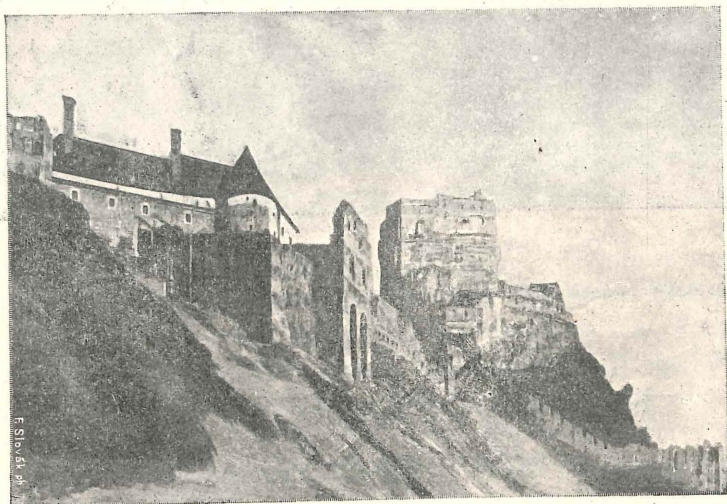
Hradiště Děvínské na Dunaji, velehrad říše velkomoravské.

Staré hradiště Děvínské rozkládá se na vršku nad samým útokem řeky Moravy do Dunaje. Nápadným je na něm se všech stran na prvý pohled především ostré skalisko sřmící srážně nad vodami Moravy skoro 50 m zvýší, věnčené pod vrcholem zříceninami zděného hradu, jehož vížky se zubačím cimbuřím a zbytky palácových zdí s vylámanými okenními otvory jeví se velmi malebně zejména cestujícím na lodích po Dunaji plujících. Na nejvyšším bodu tohoto skaliska postavena při milenniových slavnostech socha Arpádova bojovníka (obr. 6.).

K východu protahuje se toto skalisko úzkým sedlem podél Dunaje ve hřbet, jehož vrchol není nepodobný ženským prsům. Na první vypnulíně vystupuje skalisko se zříceninou druhého hradu.

Tento ryliřský hrad, jehož rozloha se zbytky hradeb je na prvý pohled s Dunaje nebo s protějšího hřbetu horského opravdu i ve zříceninách imponantní, je vlastně nešťesím vši slávy velkomoravského Děvína, neboť považován jsa za zbytky hradu kníza velkomoravských, vzbudil nejen nedůvěru, nýbrž i mnoho zmalek. Tyto

zmačky zavinil sám vydavatel Annalů fuldských — v nichž se jméno Děvina poprvé písmem zaznamenává — učený *Pertz*; připomíná totiž, „že sám viděl r. 1821 městyš Děvín na hranicích Rakous a Uher, nepřístupné vížky nad Dunajem a zbytky zdí a věží na vrcholu kopce, a že se divil, jak neobyčejně je toto místo od přírody opevněno!“ *Pertz* divil se ovšem troskám ryšířského hradu, vlastní hradiško starého Děvina patrně neviděl a neznal.¹⁾



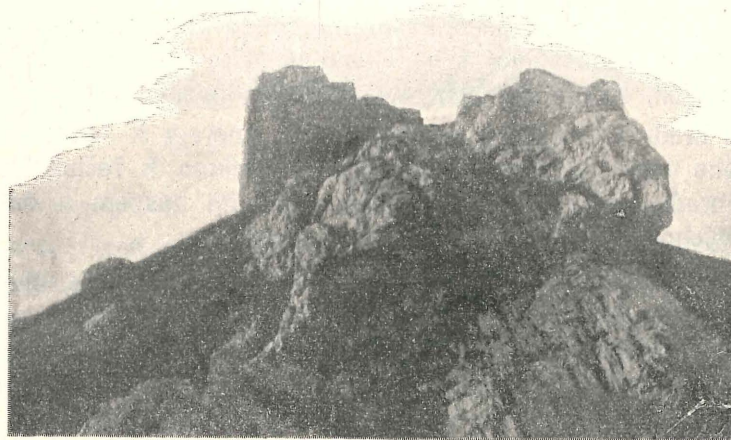
Obr. 7. Hradu Děvinské kolem r. 1760.
(Z obrazu malíře Canaletta.)

Zříceniny tyto ovšem nelze stožňovati se starými opevněními a budovami Děvina velkomoravského, neboť jednak víme, že za dob oněch podobné stavby nebyly prováděny, jednak máme zachované zprávy, že hrad tento byl panským sídlem šlechtických rodů uherských. Podle způsobu stavby a stavebního materiálu dlužno rozeznávat na Děvině vlastně dva hrady různého stáří. Mladší původem je hrad vestavěný do skaliska nad řekou Moravou kolem celého jeho vrcholu a pak na jižním úbočí, kde jsou stopy palácových zdí a dvě vížky. Zdi tohoto hradu jsou stavěny z lámaného kamene a z cihel o velmi malé floušce a s cimbuřím na osmistěnných vížkách až filigránsky ozdobným.

Zříceninu Děvinskou z let 1755—1760 namaloval na objednávku dvora italský malíř Bernardo Bellotto (Canaletto). Obraz vystaven ve

¹⁾ Srov. Dr. J. Zavadil, Velehrady Děvín a Nitra. (V Kroměříži 1912) str. 50.

dvorní obrazárně pod čís. 455. Na obraze tomto vymalován je hrad na skalisku ještě jako palác úplně zachovaný a obydlený. Hlavní budova vypíná se uprostřed na skalisku v podobě mohutné věže s četnými arkýři, okny a lunetovým cimbuřím do výše asi 4 poschodí. Z této stavby dnes na skalisku ční sotva základní zdi; zachovalejší jsou zbytky ohradních zdí na skále kolem, které na obraze Canalettové jsou ovšem též nižší ale s cimbuřím a budovy přilehlé se střechami. (Obr. 7.)



Obr. 8. Zřícenina staršího hradu Děvinského na skalisku.
(Pohled od východu.)

Hrad druhý strmí na nižším skalisku (obr. 8.) nad vodami Dunaje. Bylo to v celku stavení neveliké, ale velmi mohutné. Zdi jeho mají ohromnou tloušťku a provedeny jsou z mohutných lámaných kamenů na maltu, nyní tvrdou na kámen. Nad břehem dunajským strmí vysoká čtverhraná věž, z níž zachovány jsou ještě dvě poschodí. Věž má střelná okénka, vytesaná do kamenných ploten. Brána v západní zdi sklenutá je do polovice šířky zazděna, okna mají obložení z pískovcových ploten. (Obr. 9.)

Tento starý hrad, k němuž náleží ještě další hradební zdi, vznikl — jak píše správně Dr. J. Zavadil — patrně už v šerém dávnověku, avšak nemožno připojit se k doměnce, že bychom „tu měli před sebou úctyhodnou rozvalinu *vlastního hradu Rastislavova*“.

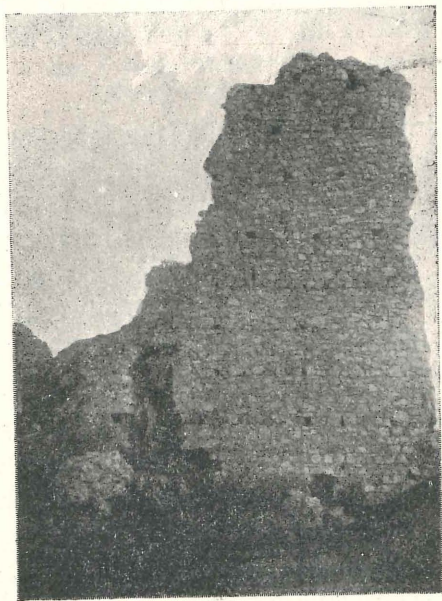
K této staré mohutné zřícenině přiléhají od strany severní ještě jiné zdi rozlehlé palácové budovy, z nichž se zachovaly několik metrů vysoké stěny od východní strany s vylámanými okny a kulatou

baštou v rohu jistě nad hlavním vchodem do hradu a o něco dále k severu silná podezdívka se dvěma vysokými oblouky na srázu. Palác tento lze velmi dobře viděti z městečka, nikoli však se strany dunajské. Ačkoliv stavba tato souvisí s mohutnou věží výše stojící, zdá se, že není-li původu mladšího, že jistě mnohokrát byla opravována a dozdivána cihlami.

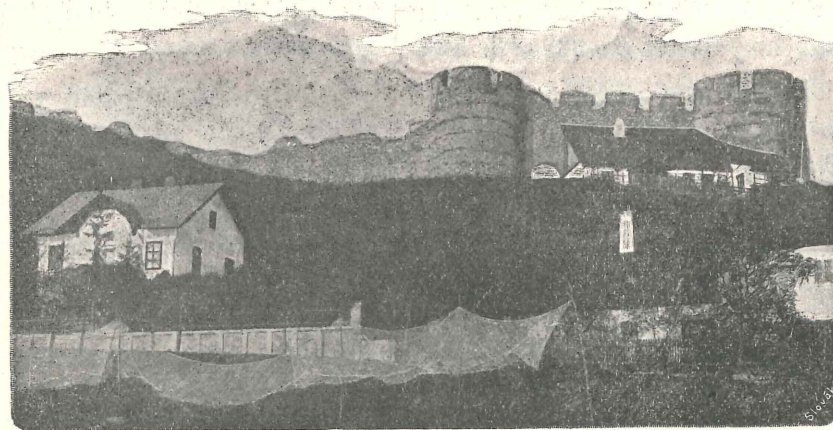
Na obraze Canalettově je tato palácová budova ještě zachovalá a pod střechou, rovněž i bašta v rohu, před ní zachována jest ještě ohradní zeď s branou a zdvihacím mostem, po níž, jakož i opěrných pilířích v rohu, není už památky až na příkop před branou. Budova, vlastně věž na podezdívce s vysokými oblouky byla však už tehdy v rozvalinách, ovšem mnohem vyšší než je dnes.

Od hradu svahuje se ostatní návrší směrem k severu mírně do úzkého údolí, jež jde od řeky Moravy šikmo k řečišti Dunaje. Toto náhradí uzavřeno jest od údolí vysokým náspem a dále od strany východní a západní zděnými branami.

Brána východní, od níž schází cesta na břeh Dunaje, umístěna je na nejvýchodnějším hřebetu hory; je vystavěna z lámaného kamene v pevné zdi, po obou stranách kulatými baštami opevněná. (Obr. 10.) Od této brány táhne se vzhůru na hřebetě hory souběžně s Dunajem



Obr. 9. Zdi ze staršího hradu Děvinského. (Zazděná brána.)
(Pohled od západu.)



Obr. 10. Východní brána hradu Děvinského.
(Pohled od Dunaje.)

silná ohradní zeď ve směru k starému hradu. Tato zeď stavěna je z lámaného kamene ve tloušťce 1·20 m a má hustě vedle sebe umístěné otvory v řadách 1·70 m nad sebou. Vrchní část zdi byla patrně ozubena, jako brána i bašty, je však už valně snesena a porouchána. Poněvadž tloušťka zdi u cimbuří není dostatečně široká, aby obránci mohli po ní choditi, byly v otvorech zazděny trámce pro lešení na ochozy, opěry a schody a stříšky nad nimi. Zeď tato byla opatřena ještě záskoky a čtverhranými baštami; asi v polovici délky od hradu je však vylámána a roznesena až do základu. (Obr. 11.)

Poblíž zdi nad záskokem jsou uvnitř hradiště základy a sklepení obdélného stavení, jehož zdi jsou až po úroveň terainu zachovány v délce asi 30 m a v šířce asi 10 m. Pravděpodobně zbytky sklepení pod budovou hospodářskou nebo pro žoldnéřstvo.

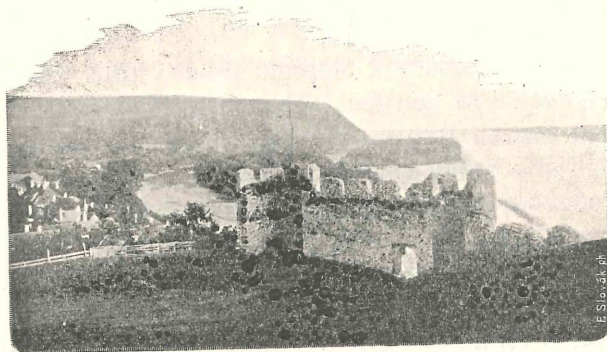
Brána západní vystavěna je na nížině už souběžně s blízkým korytem řeky Moravy pod skaliskem, s nímž je spojena hradební zdi silně stoupající a pod samým hradem na skále ukončuje ji čtyřboká věž. Brána mnohem větší než brána dunajská, je z tesaného kamene s gotickým obloukem v silné zdi, s obou stran okrouhlými baštami opevněná; iřetř taková bašta je na rohu zdi asi 40 m k severu protáhlá, tam, kde se násyp a na něm jistě ohradní zeď zatáčela k východu k bráně dunajské. S této západní strany od břehu Moravy býval patrně hlavní a nejpohodlnější vjezd do hradu. (Obr. 12.)

Odtud o něco dále k jihu pod hradní skálou jsou na úzkém přechodu po břehu řeky Moravy zbytky na přič postavené mocné

zdi s kulatou baštou už v řece. Ohrada tato měla patrně zamezovat přístup ku břehům dunajským, když voda suchem silněji opadávala.

Návrší děvinského hradu spadá srážně na stranu západní křičišti Moravy, je to téměř kolmá stěna rozdrásané skály naprosto nepřístupné; méně srázný, avšak zrovna tak nepřístupný je celý jižní svah hřbetu nad vodami dunajskými. (Obr. 6.) Přístupno bylo hradiště pouze od severu z údolí a tam bylo proto uměle opevněno vysokým násypem a hlubokým příkopem.

Tento násyp táhne se od východní brány slabým obloukem ku bráně západní a je značných rozměrů do dnes, ačkoliv během doby novější byl už nemálo porušen. Výška jeho se strany nádvorní měří dosud přes 2 m, zevnější úbočí pak na místech, kde nebyl odnesen,

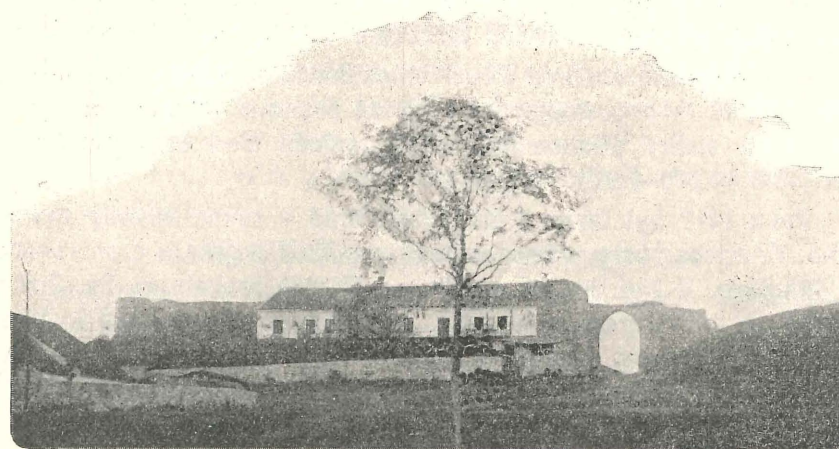


Obr. 11. Východní brána hradu Děvinského. V pozadí strmé břehy Dunajské k Prešpurku. (Pohled od hradu.)

obnáší podnes 6 m, místy ještě více. Výška tato bývala jistě mnohem větší, neboť násyp z polovice jihovýchodní rozkopán je zahradami a vinohrady, celá polovina západní pak až na nepatrné zbytky podkopána a odnesena, a pod odkopanými stěnami vystavěno 10 domků (čís. 286 až 296).

Na násypu od brány východní je znatelná v délce asi 30 m zeď až k zemi rozebraná a snesená; je to zbytek ohradní zdi. Táhla-li se taková hradba po celé délce násypu až k západní rohové baště, není možno na rozvezeném a zkopaném násypu už zjistiti, pravděpodobně to však jest. Pouze tam, kde je val proti ulici (Schlossgasse) z městečka na hrad vedoucí rozkopán, jsou stopy zdi a brány. Býval tu patrně vchod do hradu z městečka.

Uvnitř hradiště pod ostrým svahem shora zmíněných vypnulín jsou ještě dva násypy těsně a rovnoběžně spoluběžící s příkopem mezi nimi. Počínají pod baštou zpodnějšího hradu, kde blíže zdi, nápadně dvěma vysokými oblouky, vnitřní násyp tvoří okrouhlou baštu a vnější ji obíhá. Odtud běží k východu rovným směrem, asi uprostřed hradiště zlomí se schodovitě k Dunaji a vedou opět rovnou čarou ku zdi hradební nad branou východní k samé zdi, nad záskokem tvoří vnitřní násyp opět okrouhlou a mohutnou baštu, kterou vnější val opět obíhá. Oba násypy nahozeny jsou z hořejší hradní prostoty, tak že místy jsou velmi dobře znatelný oba příkopy, z nichž byl materiál vybírán. Násyp zevnější, zpodní nemá už příkopu, nýbrž



Obr. 12. Západní brána hradu Děvinského od řeky Moravy.

přirozený jeho spád byl jenom seškarpováním uměle sesílen. Oba tyto násypy ukončené baštami jsou původu dosti pozdního a souvisí s vnitřním opevněním druhého hradu středověkého. Zda-li na baštách a snad i na vnitřním valu stávaly kamenné zdi, muselo by se zjistiti teprve kopáním.

Dvojice těchto násypů dělí hradiště na podél na dvě polovice skoro stejné šířky sice, ale nesteré délky: hradiště hořejší s oběma hrady středověkými a rozmanitými vývýšeninami na skalnatém podkladu v nejvyšší etáži a hradiště dolejší tvaru mírného oblouku se středním sklonem a rovnějším povrchem mezi oběma násypy a branami. (Příloha 1.)

Tyto trosky hradů a ohradních zdí jsou zbytky po opevněných sídlech zeměpanských úřadů a později šlechtických rodů uherských. Hrady ty nemohly tu stávat před XIII. stoletím, neboť král Bela IV. (1235—1270) svědčí, že před vpádem tatarským (r. 1242) nebylo ještě zděných hradů v Uhrách; teprve potom jal se je král stavěti na významných místech a za ním též ostatní magnáti.

V létě 1271 dobyl král Přemysl Otakar II. na válečné výpravě proti uherskému králi Štěpánovi V. města Prešpurku i královského hradu, když se mu před tím vzdala bez odporu hrazená města Stupava a Děvín²⁾; r. 1273 při nové výpravě do Uher byla též pobořena tvrz Děvín, Prodendorf, Burgbach a j.³⁾ O hradu děvinském se tedy ještě nemluví; *Sasinek* tvrdí, že se hrad děvinský připomíná k roku 1288 a že arcibishop ostruhomský r. 1332 přisuzuje kapitole prešpurské čtvrtinu příjmů z hradů Stupavy, Děvína, Pezinku a sv. Jiří.⁴⁾

Král Zikmund zastavil Děvín vídeňskému měšťanu Vladislavovi Heringovi; r. 1415 postoupil jej však už palatinu Mikuláši Garayovi i se všemi statky příslušnými, když zástavu Heringovi vyplatil a králi ještě 10.000 dukátů doplatil.

Roku 1447 byl Děvín i Stupavský hrad v rukou vévody rakouského Fridricha, brzy však zmocnil se ho Pongrác z Liptovského sv. Mikuláše. V XVI. století seděli na Děvíně hrabata ze Sv. Jiří a Pezinka až do vymření rodu 1550. Za kralování Ferdinanda I. držel Děvín Ondřej Bátory a po jeho smrti r. 1566 připadl koruně, avšak ne na dlouho. Už r. 1612 prodal král Matyáš II. Děvín Janu Keglevičovi za 400.000 zlatých rýnských.

Ve válce Gabriela Beřlena proti císaři Ferdinandovi II. zabral r. 1620 Beřlen i Děvín, císařský vojevůdce Buquoi však jej dobyl a ač jej v srpnu 1621 Beřlen zase zaujal, odstoupil jej v míru Mikulovskému (1622) císaři. Ferdinand II. zastavil jej za větší obnos Palocsayovi a s přivolením císaře Ferdinanda III. přešel na Pavla Pálffyho. R. 1683 poddal se Děvín „uherskému králi“ Emerichovi Tökölimu, Karel kníže Lothrinský mu jej však brzy zase odňal i s Prešpurkem. R. 1708 vyloupili hrad děvinský nájezdníci Rákócziho a k r. 1803 dovršilo zkázu hradu vojsko francouzské; Napoleon dal pryč opevnění rozhoditi střelným prachem.

To byly osudy zeměpanského hradu Děvína, který byl vystavěn koncem XIII. století na skále nad Dunajem, a zároveň osudy šlech-

²⁾ Palacký, Dějiny II. str. 40.

³⁾ Dudík, Dějiny Moravy VI. str. 85.

⁴⁾ Sborník Mus. spol. slov. IX. 1904 str. 65; XIII. (1908) str. 5.

tického sídla na skále nad Moravou, které nemohlo vzniknouti před stoletím XVII., nad německým městečkem Theben (Děvínem). Městys Děvín zalidnil Němci kolem r. 1223 vévoda rakouský Leopold V., tehdy majitel děvinského území.

Středověké ty hrady zbudovány jsou z materiálu, jež především poskytl místo samé v dostatečném množství, ze žuly, vápence a dolomitu, s pozdějšími správkami nebo i celými zdmi z pálených cihel. Kámen lámán byl ovšem všude tam, kde se skála ukazovala na den, a tím jí ovšem zmizela valná část, na povrchu povstaly rozmanité jámy a zejména hluboký příkop na hřbetu mezi prsovitými vypnulínami, jednak vybíráním stavebního materiálu, jednak úmyslně, aby hrad i s této strany byl zpevněn hlubokým příkopem. Dnes ovšem zmizelo velmi mnoho staviva z hradních zdí položbořených ve stavbách domů a domků městečka Děvína a zmizely mnohé zdi docela, tak že zbyly po nich na místě toliko příkopy základů.

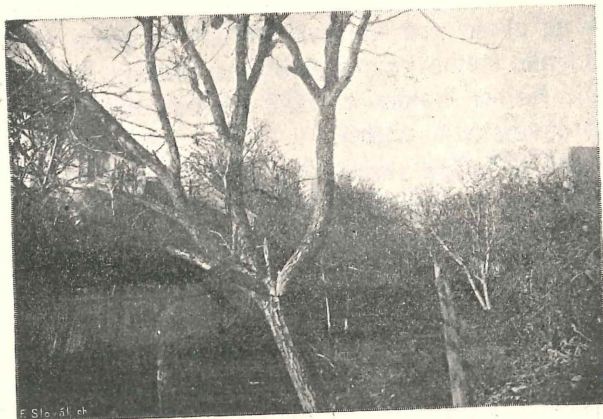
Stavba zděných hradů porušila a změnila ovšem původní ráz celé hory a starého hradiště, přece však ne na tolik, aby nebylo možno ještě dnes zjistiti a představit si zcela zřetelně původní vzezření a opevnění

hradiště Děvína velkomoravského.

Odmyslíme-li si nynější trosky středověkých hradů, představoval se ostroh děvinský v dobách říše velkomoravské jako horský hřbet, jehož nejvyšší hřeben tvořila žulová skaliska k jihu do vod Dunaje a k západu do řeky Moravy srážně spadající. Pod skalisky prostíralo se zvýšené plateau, na němž mohlo býti dosti místa pro palác knížecí, jistě jenom dřevěný. Tehdy ovršina tato nebyla dojísta tak rozkopána a rozčleněna, jako se jeví dnes.

Mírně skloněný svah k severu a k oběma řečištím poskytoval dosti místa pro slušnou osadu a město, a protože sem byl už přístup od západu, od břehů Moravy i od severu z údolí mnohem snadnější, byl tu uprostřed táhlého svahu nahozen mocný násyp obranný, jenž je podnes téměř po celé délce své znatelný. Na východním úbočí přerušen je východní zděnou branou, ale přece možno jej sledovati ještě kolem hradební zdi uvnitř náhradí, jak stoupá nad svahem a po 50 m asi za zdi se vytrácí v příkřejším srázu.

Podobně na straně západní zatáčel se v místech domku čís. 286 k jihu pod hradební zdi, kde je přerušen domkem k ohradní zdi přistavěným, za branou lze jej však opět pozorovati, jak se zatáčí a vystupuje s terrainem do vrchu až skoro pod čtverhrannou baštu u hradební zdi.



Obr. 13. Příkop hradiska Děvinského pod domkem čís. 206.

Na několika místech je násyp rozkopán, a tu lze dobře vidět, že byl nahozen z hlíny kamením promíšené, jak je všude okolní půda právě složena. Před tímto mohutným náspem musil být původně též příkop vzniklý už jenom vybráním potřebného materiálu k nanesení náspu, avšak dnes není už po něm sledu, neboť právě v těch místech láhne se od břehů Moravy ulice, kde celý val až na nepatrné skoro zbytky byl rozkopán a odnesen, aby získána byla stavební plocha, a se strany druhé pokrývají úbočí jeho vinohrady.

Násyp dobře pozorovati na příloze čís. 2, nad vylámanou brankou do městečka vedoucí.

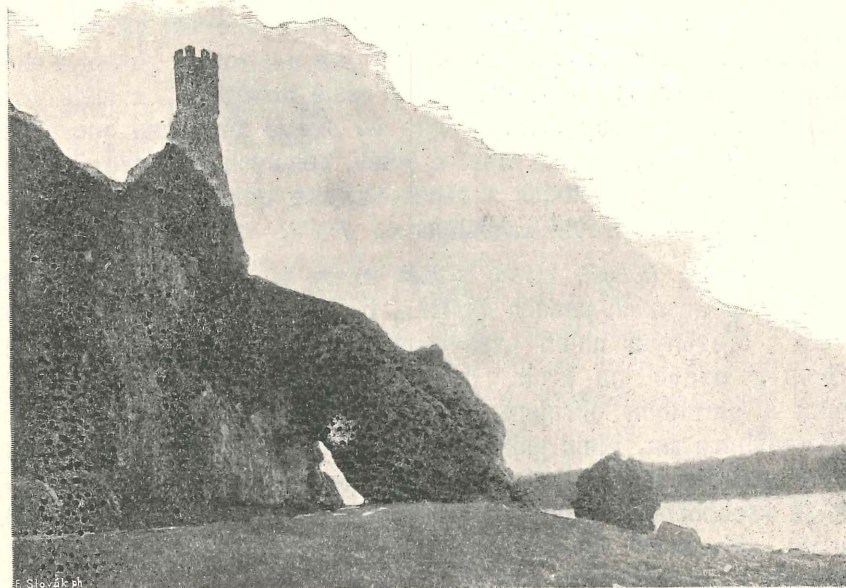
Souběžně s tímto mohutným náspem běží na nejnižším místě údolí mezi domky a zahradami hluboko vyhozený široký příkop od řeky Moravy (proti domu čís. 236) až k řečišti Dunaje (u čís. 205). Vzdálenost jeho od prvního valu činí uprostřed asi 250 m, na obou koncích asi 160 m. Příkop v zahradách velmi dobře zachovalý je místy až 15 m široký a více než 6 m hluboký. Zасыпан je pouze tam, kde přes něj vedou uličky (u domu čís. 232), na straně západní, uprostřed pod Růžovou villou (čís. 143) a mezi domkem pod jesuitským dvorcem a pak až nad ústím jeho do Dunaje, kde na něm vystavěn domek čís. 203. (Obr. 13.)

Nad příkopem byl se strany hradistiše také nahozen mohutný násyp z hlíny z hlubokého příkopu vyhozené, protože všude kolem obdělává se odedávna půda v zelinářských zahradách nebo ve vinohradech, tak že každý zbytečný pahrbek byl pilnou rukou německých kolonistů už dávno odstraněn, rozkopán a urovnán, zů-

stal původní násyp znatelně zachován pouze tam, kde se na něm vine cestička ze zahrady nad domkem čís. 206 až po dům čís. 205 a menší zvýšeninou ještě v rožní zahradě proti domku čís. 175.

I kdyby nebylo tu na Děvině v době říše velkomoravské už jiného opevnění, byly by tyto příkopy a mohutné násypy, opatřené palisádami a dřevěnými sruby, dostatečné, aby budily dojem, že tu ještě vskučku „munitio ineffabilis“ (nevýslovné opevnění).

Hradba a příkop Arkonský na Rujaně nečiní dojmu mocnějšího, ač je téměř zachována ve stavu neporušeném, a nemá ani polovinu rozsahu hradistiše Děvinského.



Obr. 14. Skaliska s branou při vtoku Moravy do Dunaje.

K opevnění hradistiše Děvinského náleží ještě několik menších hradisk a pevnůstek na obvodu Děvinského pohoří ze strany zevnější. O těch však zmíníme se později.

Kdo prošel s námi všude místa svrchu uvedená a přesvědčil se o správnosti našeho pozorování a výkladu třebaš i jen z připojených obrázků, plánek a map, sezná, že městiše hradu Rastislava Děvina nelze jinde hledati než na stoku řek Moravy s Dunajem.

Se stanoviska historicko-topografického dokázal to eklatantním způsobem J. E. Dr. Josef Zavadil ve svém spise *Velehrady Děvín a Nitra*. Důkazy jeho potvrdil v celém rozsahu také

archaeologický výzkum

na podzim 1913 na vnitřním hradisku děvinském a v nejbližším okolí předsevzatý. Výzkum tento byl ovšem pouhým pokusem především k zjištění kulturních vrstev. Bylo vykopáno za mého vedení přes 20 jam a příkopů vždy v rozměru několika čtverečných metrů až na skálu nebo celistvou půdu na různých místech náhradí a z jam těchto dalo se zjistiti, že na celém téměř hradišti prostírá se mocná kulturní vrstva a to hned ze tří období.

I. *Vrstva nejhořejší* 20—50 cm silná obsahovala všude zbytky nádobí, kachlů a železných úlomků různých nástrojů a zbraní z doby středověkých hradů nebo věci z dob ještě novějších; zvláště v zákopech na svahu pod hradem bylo ve vrstvě této hned pod drnem množství kamenů, úlomků cihel a tašek, sesutých sem patrně z rozkoťaných zřícenin hradních a během krátké doby úplně prstí zasypaných a kořením travin zarostlých.

II. *Vrstva dolejší*, místy slabší, místy až přes 60 cm silná, ale ve všech pokusných jamách zjištěná, byla složena z hlíny silně popelem a dřevěným uhlím prosycené a obsahovala značné množství střepin z nádobí na kruhu hrncířském vypracovaného v podobě hrnků s ohrnutým okrajem, pod hrdlem a na vyduťi rytými pásy horizontálních čar, vlnic jednoduchých nebo mnohonásobných, řadami šikmo vypíchaných teček a t. p., tedy nádobí t. zv. *hradištného rázu*, jak se všeobecně na slovanských hradištích vykopává. Mimo zbytky nádobí objevovaly se kusy zuhelnatělých trámů, veliké množství zvířecích kostí, hlavně z vepře a koně (kosti dlouhé z pravidla rozštípané, patrně zbytky potraviny masité).

III. *Vrstva nejspodnější* byla též asi 60 cm mocná, místy však, tam, kde pokusná jáma uhodila na příbytkovou jámu do celiny zarytou, až 180 m od povrchu hluboká. Vrstva tato byla rovněž z hlíny silně popelité, ale ulehlejší a barvy ne tak černé nebo tmavé jako vrstva druhá, světlejší, obsahovala rovněž mnoho kostí zvířecích, ale už ztrouchnivělých, a četné úlomky nádobí. Nádobí toto však lišilo se od nádobí z vrstvy druhé a bylo lze je seřaditi do několika skupin. Četné jsou úlomky z vázovitých hrnců nebo z mís na kruhu robených, vyhlazených v barvě leskle černé nebo tmavohnědé, nádobí, jež známe z hrobů kostrových s přídavky kultury galské.

Veliká část nádobí patřila druhům, jež známe se sedlišť a hradišť, hlavně z hradiště nad Stradonicemi v Čechách nebo z Hradiska nad Okluky na Moravě: větší hrnce se silustělým okrajem a svislým šrafováním na vyduťi ke dnu. Méně střepin bylo tu z nádobí římsko-provinciální výroby a kousky z nádobí římského z terra sigillata hotoveného. V těchto vrstvách objevovaly se též přesleny a korálek z hlíny hnětené nebo kolečka ze střepin broušená, kusy i celá závaží v podobě koule, kužele nebo jehlanů, ale také vyskytla se tu železná kopí,*) úlomky římských tašek a cihly, na níž je vyražen kolek

LEG . . .

V obou vrstvách objevovalo se též dosti zbytků z vypálené mazanice z chýší, do níž vlačeny otisky prutů a kolů.

Souhlasné střepiny obojího rázu vyskytují se všude při pracích zahradních ve vinohradech a zahradách děvinských mezi oběma násypy, kde ještě pokusné zákopy nebyly provedeny.

Závěr archaeologický na základě těchto pokusných zákopů učiněný zněl by v ten smysl, že hradiště Děvinské strategickou svou polohou přilákalo už v prvých stoletích po Kristu tehdejší obyvatelstvo kvádsko-markomanského původu, aby se tu usídlilo a snad i opevnilo jako v nejvýhodnější pozici proti nedalekému římskému táboru pohraničnímu u Carnunta na druhém břehu dunajském. Nahodili-li už tiito obyvatelé prvý násyp na hradišti, není ještě kopáním zjištěno, ačkoliv pravděpodobno to jest, poněvadž v těch místech, kde násyp je dnes rozkopán, není ve hlíně viděti střepin ani vrstev kulturních pod násypem. Rozhodnutí o tom zůstaveno kopání příštím.

Vrstvu hořejší (prostřední) lze na základě nalezených střepin přiřknouti toliko obyvatelstvu slovanskému; mezi oběma vrstvami není žádné mrtvé vrstvy, obě přecházejí do sebe nepřerušeně, tak že třeba za to míti, že toto obyvatelstvo slovanské, nesídlilo-li tu společně už s národy kvádsko-markomanskými, zaujalo jejich městiště ihned po jejich odchodu. Kdo tiito Slované byli, na to dávají nám odpověď letopisy fuldské. S archaeologického stanoviska je toto historické pověření tím důležitější, že tu máme materiál keramický datovaný pevným letopočtem: koncem říše velkomoravské a zánikem velehradu Děvinského, jež se klade k r. 906. Tento úplně jedno-

*) Železná kopí úplně souhlasně vykopal jsem v popelnici u Hrubcic (Morava za pravěku tab. XLVIII. čís. 4.)

stejný materiál keramický nemá tu mladších výstřelů, tak že by jednak potvrzovali mohl údaje historické, že hradiště úplně opustlo, jednak že stanoví zároveň vzory pro datování vývoje keramiky hradištné vůbec.

Ze stejnoměrné kulturní vrstvy po celém téměř hradisku Děvíně rozprostřené možno ještě dále usouditi, že se tu jedná opravdu o větší město s trvalým osídlením a nikoli jenom o útočiště, navštěvované dočasně, jenom v dobách válečného nebezpečství.

Předpevnosti velehradu Děvinského.

K hradisku Děvinskému patří mimo hrad vlastní ještě celý systém menších opevnění a hradišť kolem zevní strany pohoří Děvinského založených nad údolím a od Pole Moravského od řeky Moravy až k Prešpurku, jak jej zjistil Dr. J. Zavadil a ve svém spise částečně i popsal. K tomuto systému menších tvrzí, přístup k hlavnímu hradu znemožňujících a svědčícímu o neobyčejném strategickém důmyslu našich předků, vztahuje se uznání a podiv kronikáře fuldského, když nazývá pevnost Rastislavovu „ineffabilis munitione et omnibus antiquissimis dissimilis“ nevýslovnou pevností všem i nejstarším nepodobnou.

Po souši byl vlastně jediný příchod k hradu Děvíně po levém břehu řeky Moravy. Cesta tato nebyla nejschůdnější — silnice byla tu upravena teprve v době nejnovější po otevření velikých lomů — ba byla-li řeka trochu rozvodněna, byla, jak jest tomu podnes, nepřístupná, tak že se musilo přecházeti jenom po úzkých stezkách na západních srázích hory Děvinské a jejich výběžků. Proto hned u vchodu s Pole Moravského střežila příchod dvě opevnění na prvých ovršinách.

1. hradisko nad Děvinskou Novou Vsí

rozkládá se na homolovitém kopečku nad posledními domky novoveskými od jihu. Kopeček tento dosti sirmých svahů pne se nad samou řekou Moravou (do výše $\triangle 209 m$) a pokud jeho boky nad řekou nebyly vylámany lomem (v novější době) spadaly jistě tak příkře do vod, že tu sotva bylo možno procházeti. Témě jeho tvoří malou rovinku se sklonem k severovýchodu a tato rovinka opevněna je dokola mocným náspem v podobě mnohoúhelníka. Násyp je všude úplně dobře zachován, zejména na straně západní, kde dosahuje dosud výšky až 2 m, na straně severní, tam, kde k němu přiléhají domky, je na svahu už značně podkopán, v nádvoří hradním však po celé délce dobře zachován, měří skoro 3 m výšky;

podobně na straně východní je velmi dobře zachován až po nejvyšší bod sedla, kdež se zlomí, značně sníží a velikým obloukem zatočí kolem vrcholu kopce až zase k vysokému valu na západním svahu. V tomto oblouku na jižním úbočí je val místy sotva znatelný a spíše jen okopu než náspu podobný, a je na dvou místech přerušen dolinami, hledáním skály povstálými. Podobný příkop hledáním kamene vzniklý táhne se uvnitř hradiště šikmo od rohu západního náspu pod vrcholem. (Pohled na příloze čís. 3.)

Na hradisko vine se stará stezka od břehů řeky se strany severozápadní. Tam je též stará brána do hradiska zachovaná posud dobře znatelným zatočením náspu dovnitř, na kterýchž zátočinách jistě stávaly dřevěné věže. Druhá brána, východ z hradiska k Děvíně, byla ve směru protějším na rohu jihovýchodním, tam kde se násyp nad cestou počíná zatáčeti kolem vršku k západu, tam také východní val zabíhá rovným směrem podle cesty v sedle dále až ke sráznějšímu úbočí (srov. plánek na tab. III.).

Velmi krásně zachovalé toto hradiště porůstá travou a sem tam nějakou planou křovinou. V ochozu po valu měří asi 500 kroků. Zdá se, že na straně severní, tam, kde k náspu přiléhá řada domků, táhl se ještě jeden násyp, ale zjistiti to přesně není už dnes možno, protože celý tento svah je stavbami a cestou rozrušen.

Archaeologickým výzkumem, který tu v září prováděli společně pp. J. E. Dr. Zavadil a J. Slovák z Kroměříže, zjištěno, že také tu jsou dvě vrstvy kulturní.

Spodní vrstva obsahovala keramiku rázu stradonického: střepy z tuhovitého nádobí se siluštělými okraji a svislým šrafováním po vrchu, jiné z mís a pohárů do černa leštěných a pod.

Vrchní vrstva obsahovala zase velmi četné kosti vepře, skotu a koně, střepiny hradištného rázu s vlnicí a ostatními typickými rytými primitivními ozdobami tohoto rázu.

Srovnává se tedy hradisko toto kulturními zbytky svými úplně s hradištěm Děvinským, tak že o současnosti obou a určitém vzájemném vztahu nemůže být nejmenší pochyby.

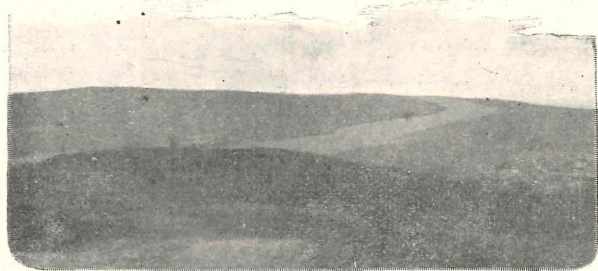
Pokud se týká původu zdejšího opevnění, zdá se, že vzniklo teprve určitě v době slovanské; soudím tak z toho, že vrstva s kulturou starší, kvádsko-markomanskou, táhne se hluboko pod náspem a mimo násyp, jak pozorovati lze na rozkopaném úbočí náspu mezi domky a v rozkopaných stráních pod valem nad cestou. Tam ve hluboké jámě příbytkové objevilo se hojně střepin z vázovitých nádob

na nejvyšším rozduří vlnicí hluboko rytou zdobených, železné kopí listového tvaru a pod. Nádobí toto srovnává se úplně s popelnicemi, které jsem vykopal u Hrubčic na Prostějovsku; žárové ty hroby datovány jsou sponami do II. století po K. *)

2. hradisko nad Děvínskou Novou Vsí.

Hradisko novoveské nad lomem jako nejzápadnější výběžek Děvinského horstva spojeno je nízkým sedlem s hlavním ostrohem, jenž odtud směrem jihovýchodním k hlavnímu hřebetu stoupá. Ani ne půldruha sta metrů výše pne se nad sedlem druhé hradiště na kopci, jenž na mapách vojenských označen jako Sandberg.

Je to široká osírožna z usazeniny nejjemnějších písků sem tam vrstevami pískovcových ploten a balvanů zpevněná, jejíž původní podoba se tří stran, od západu, severu a částečně i od východu



Obr. 15. Hradisko na pískách (Sandberg). Násep s příkopem od jihu.

sráznými písčnými stěnami valně je nyní porušena. Jednak vybíráním a odvážením písku, jednak lijáky, větry a jarními rozplutími uvážeji se pískové usazeniny neustále, tak že doba, kdy návrší toto změni svůj původní tvar a kdy s vrcholu jeho zmizí též hradisko na dobro, není příliš vzdálená.

Hradisko na Sandbergu má povlovný sklon též k severní straně. Opevněno jest mohutným náspem, místy dosud i přes 3 m vysokým, v podobě ledvinité, delší osou k severu směřující. Násep je dodnes zachován po celé délce na straně jižní a východní, jenom nad srázy na úbočí západním a z části též severním uvezl se i s původním podkladem. (Pohled na příloze čís. 4.)

*) Srov. I. L. Červinka, Archaeol. výzkum na Prostějovsku. (V Prostějově 1900) str. 72. — Dr. J. L. Pič, Čechy na úsvitě dějin, sv. 3. tab. LXXXIV. č. 1, 7—10, 12 a t. d.

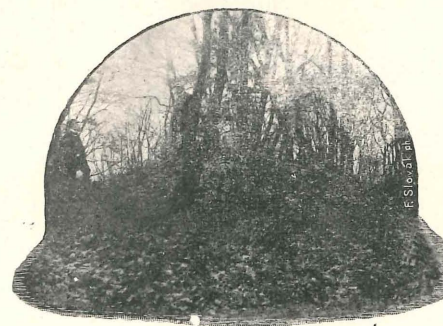
Tam, kde na hradisko byl s ostrohu nejsnadnější přístup, je veden souběžně s náspem hluboký příkop, jenž pod valem od strany východní prohlubuje se patrně působením lijavců ve hlubokou zmlou ztrácející se v příkrých útesích nad cestou.

Ochoz celého náspu dá se odhadnouti asi na 600 kroků.

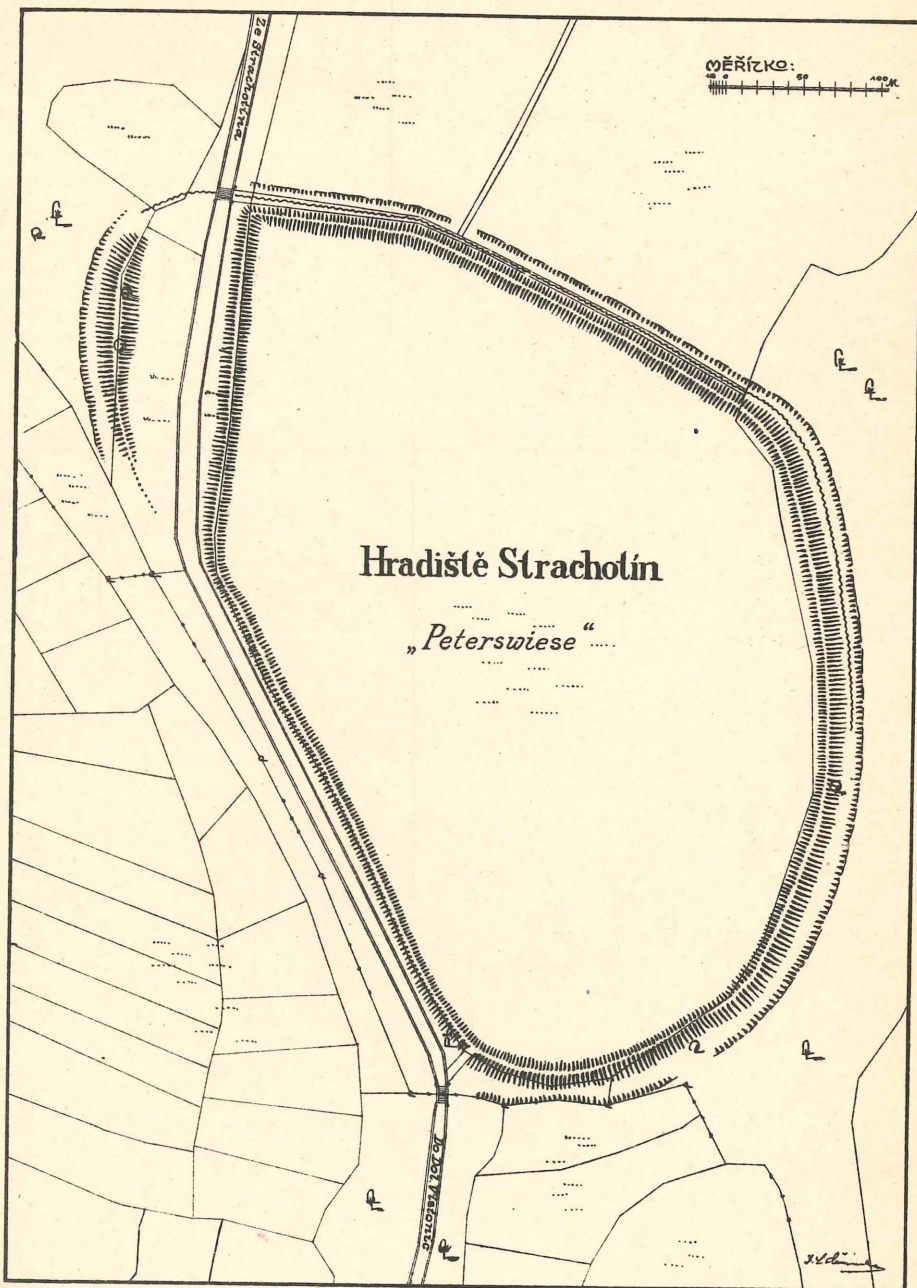
Vnitřek hradiska je dnes silně rozryt a porušen stržemi po bývalých cestách, které tu křížem křížem vedly a dešťovými vodami hluboko vymlety jsouce celý původní povrch rozryly. Celé hradisko jakož i okolní temeno a stráně ostrožny porostlé je sporou travou a hustým podrostem hlohu, trní, líščí a pod. křovin.

Ve stržích, jakož i na mnoha místech v náspu, jsou stopy asi 30—50 cm silné kulturní vrstvy. Dal jsem tu na několika místech zakopnouti; všude je vrstva ta silně popelovitá, černé barvy, obsahuje kosti zvířecí a střepiny z nádobí rázu hradištného, vlnicí zdobeného a úplně s nádobím z I. hradiska nad lomem jakož i z hradiště Děvinského souhlasného. Vrstva spodní, stradonického rázu, tu úplně schází, což by bylo dalším důkazem, že systém předpevností děvinských proveden byl teprve důmyslem a strategickými schopnostmi našich předků.

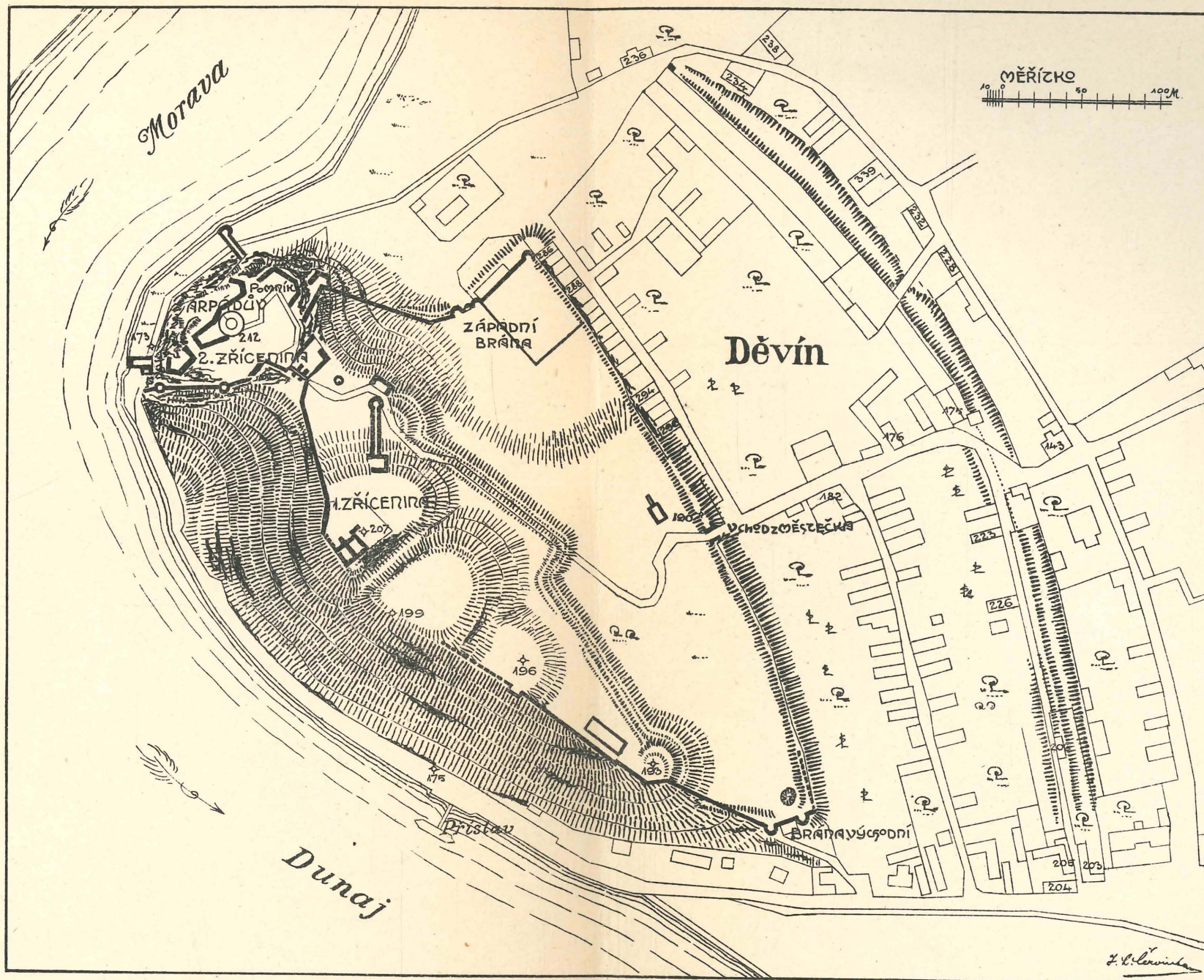
Při prokopávání náspu na obou těchto hradištích nad Děvínskou Novou Vsí lze všude pozorovati s hora stopy důkladného žáru, přepálenou hlinu a množství dřevěného uhlí — a tu maně tanou nám na mysli slova kronikáře: „Když Karel, nejmladší syn krále Ludvika, r. 869 s vojskem sobě svěřeným k oné nevyšlovné pevnosti Rastislavově a všem nejstarším nepodobné přišel, s pomocí Boží *všechna opevnění krajiny oné ohněm spálil*“, „— omnia moenia regionis illius cremavit incendio!“



Mohyla v lese Děvinském.

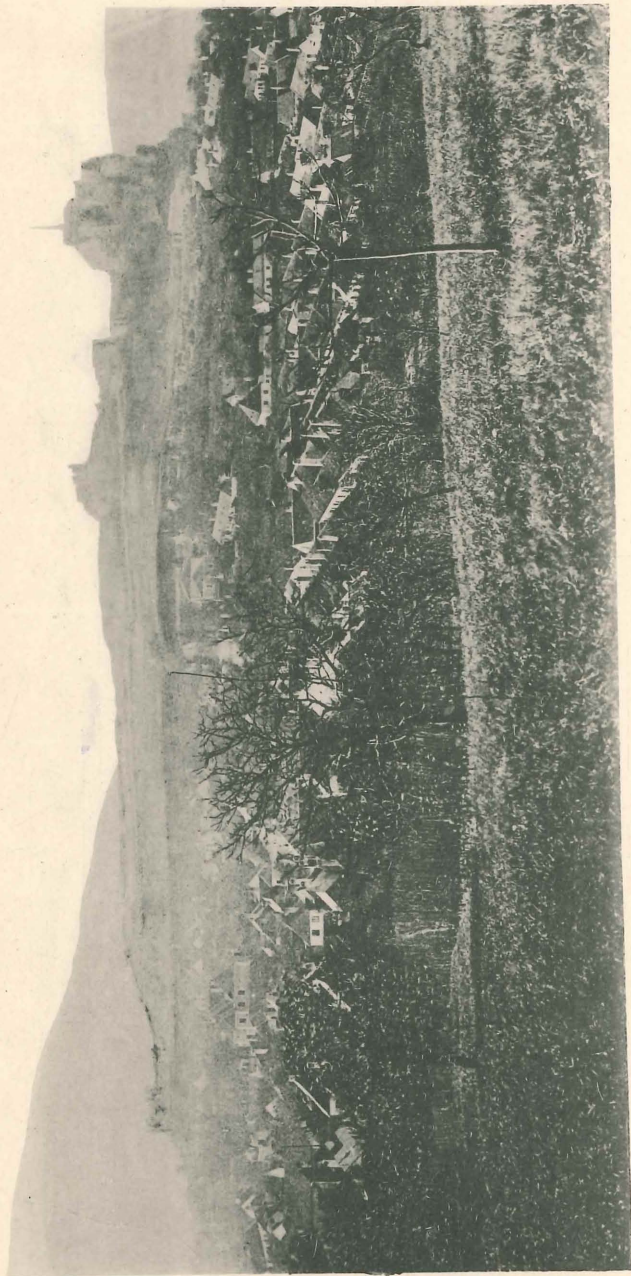


PLÁNEK HRADIŠTĚ POD STRACHOTÍNEM.



HRADIŠTĚ DĚVÍNSKÉ NAD DUNAJEM.

Příloha I.



Děvínské hradiště.
(Pohled s >Metzenberku<.)

11-C-186

ÚSTŘEDNÍ KNIHOVNA
PRAVNICKÉ FAKULTY ÚJEP
BRNO, Nám. 25. února 2

Příloha II.



Dévínské pohoří (Kobyla).

Pohled s Hradiště. V popředí zbytky náspu.

11-C-180

USTŘEDNÍ KNIHOVNA
právnícké fakulty UJEP
BRNO, Nám. 25. února 2

Příloha III.



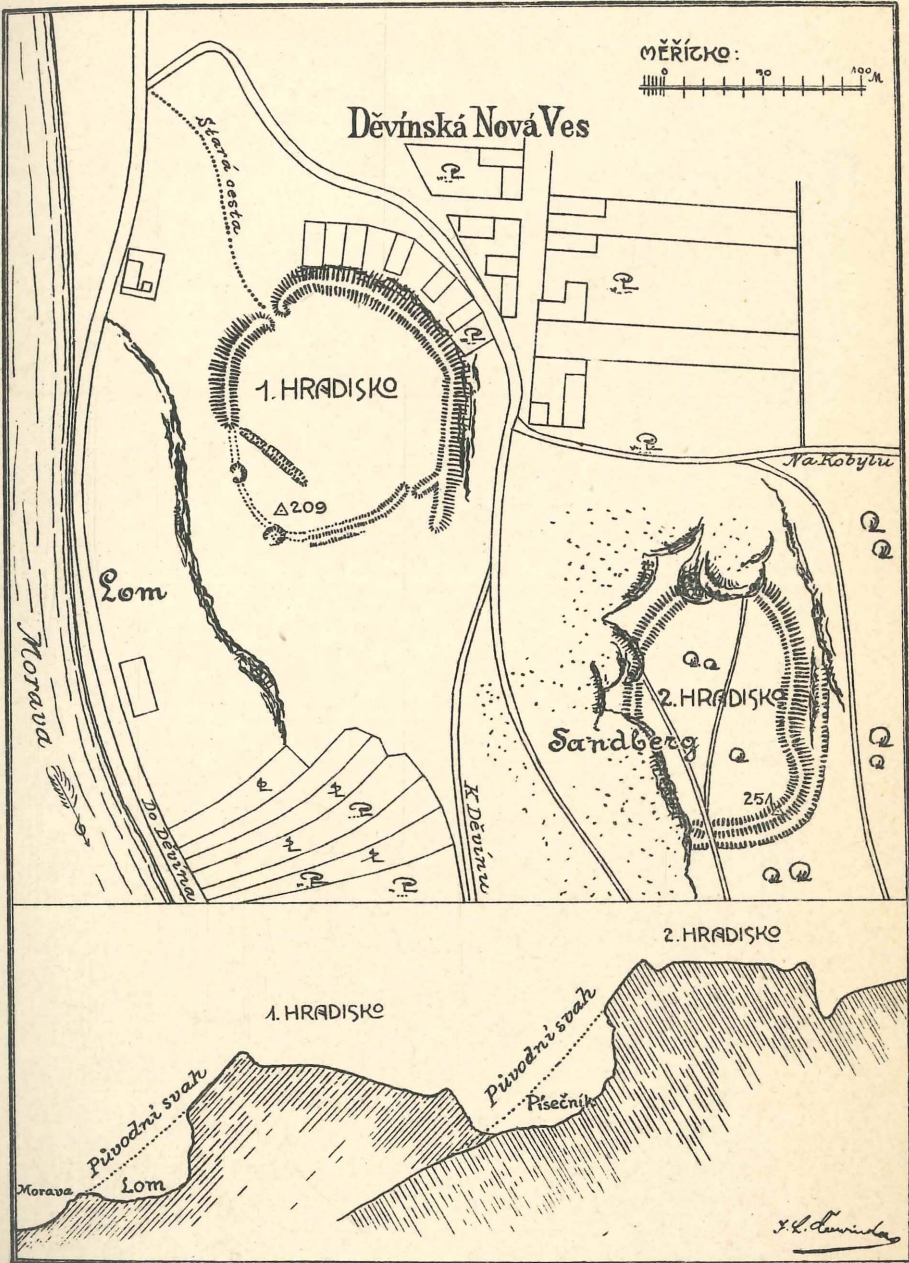
Hradisko I. (nad lomem) pod Děvínskou Novou Vsí.

(Pohled od východu.)

Příloha IV



Hradisko 2. (na Sandberku) pod Děvínskou Novou Vsí.
(Pohled od západu.)



PLÁNEK HRADIŠŤ POD DĚVÍNSKOU NOVOU VSÍ.

REV15

Výbor.

- Předseda:** Jeho Excell. **Dr. Josef Zavadil**, c. a k. tajný rada, sekční chef ve Vídni I., Herrengasse 23.
- Místopředseda:** **Jaroslav Palliardí**, c. k. notář v Mor. Budějovicích.
- Jednatel:** **I. L. Červinka**, kult. inženýr, c. k. konservátor v Kojetíně na Hané.
- Pokladník:** **Frant. Rajchl**, professor vyšší zem. reálky v Úher. Brodě.
- Přísedící:** **Václav Čapek**, nadučitel v Oslavanech.
Ph. Dr. Frid. Macháček, sekretář Měst. hist. musea v Plzni.
Fr. Pospíšil, professor na Kl. Hradisku u Olomouce.
Ph. Dr. Eman. Šimek z C. k. centrální komise ve Vídni IV., Favoritenstr. 15.
J. Steinmann, c. k. professor a redaktor Vlasteneckého Musejního časopisu v Olomouci.

Další členové kooptováni budou na výroční schůzi »Mor. arch. klubu« 1914 v Holešově.

* * *

Program práce na rok 1914:

Předseda Kommissie J. E. Dr. Josef Zavadil získal svolení ku systematickým výzkumům na hradíštích Děvinských a v okolí jak od majitele panství knížete Pálffyho, tak i od Král. centrální komise a Král. vrchní inspekce zemských museí v Budapešti.

Bude započato se systematickým výzkumem na hradě **Děvinském**, zůstí se další předevností na **Chlumci**, nad **Cementárnou**, na **Glavicí**, na **Kobyli**, na **Galgenberku**, a nová opevnění nad lomem, hradíště tato zaměří se, zakreslí a zároveň provedou se na nich pokusné výžtopy.

Dále prozkoumá se ostatní terrain pohoří děvinského až po údolí **Lystřice menší**.

K výzkumným pracím pozvou se znalci a odborníci z Moravy i z Čech, nímto to pozvány budou národní a vědecké korporace, aby vyslaly své členy a zástupce do Kommissie.

ÚK PrF MU



3129S36321